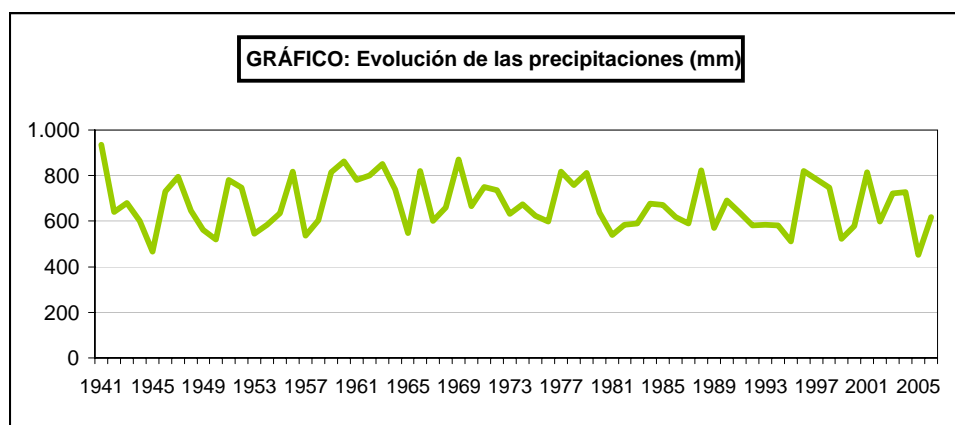


AGUA E INDICADORES DEL AGUA

6.1.1.1. RECURSOS HÍDRICOS-PRECIPITACIONES: Serie histórica del indicador de precipitaciones (mm)

Año	Precipitación (mm)	Año	Precipitación (mm)	Año	Precipitación (mm)
1941	935	1963	850	1985	671
1942	640	1964	740	1986	619
1943	679	1965	549	1987	590
1944	600	1966	819	1988	822
1945	465	1967	601	1989	569
1946	730	1968	661	1990	692
1947	796	1969	870	1991	638
1948	646	1970	665	1992	581
1949	562	1971	749	1993	583
1950	520	1972	735	1994	582
1951	780	1973	632	1995	512
1952	747	1974	674	1996	821
1953	546	1975	624	1997	783
1954	583	1976	599	1998	747
1955	636	1977	818	1999	523
1956	818	1978	758	2000	579
1957	536	1979	812	2001	814
1958	603	1980	637	2002	597
1959	815	1981	538	2003	721
1960	861	1982	584	2004	727
1961	781	1983	590	2005	451
1962	801	1984	678	2006	618

Fuente: Agencia Estatal de Meteorología y Centro de Estudios y Experimentación de Obras Públicas (CEDEX).



AGUA E INDICADORES DEL AGUA

6.1.1.2. RECURSOS HÍDRICOS-PRECIPITACIONES: Precipitaciones medias por períodos según demarcación hidrográfica terrestre

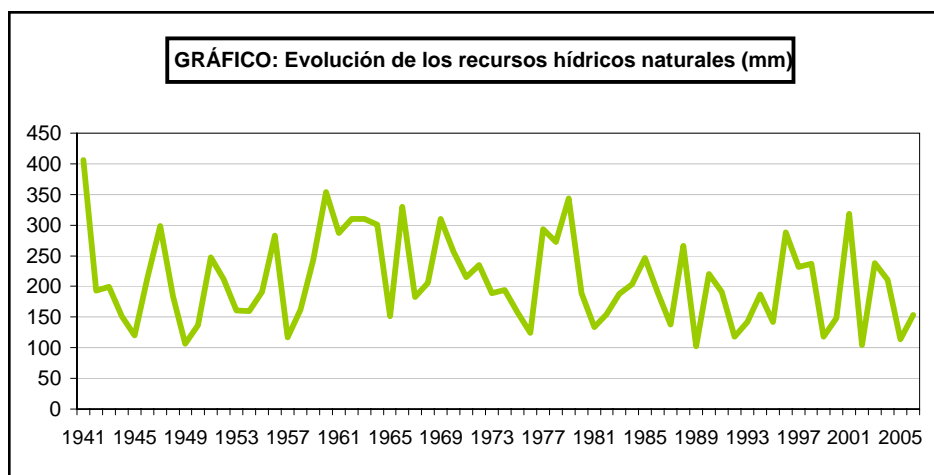
Demarcación hidrográfica	Precipitación media (l / m ²)			
	Periodo 1940/41-2007/08	Periodo 2003/04-2007/08	Año hidrológico 2006/07	Año hidrológico 2007/08
Miño-Sil	1.230,7	1.046,5	1.299,9	923,9
Galicia-Costa	1.500,7	1.444,8	1.984,0	1.285,9
Cuencas Internas País Vasco	1.342,3	1.361,0	1.432,4	1.229,4
Cantábrico	1.269,6	1.247,5	1.418,6	1.113,3
Duro	613,7	567,1	724,8	538,5
Tajo	636,4	566,7	726,4	538,6
Guadiana	522,4	486,3	617,7	464,2
Guadalquivir	579,3	523,9	572,0	521,1
Cuenca Mediterránea Andaluza	528,2	495,3	467,6	466,2
Cuenca Atlántica Andaluza	708,5	640,8	735,6	600,8
Segura	375,0	376,9	406,5	366,3
Júcar	511,5	515,8	536,6	579,6
Ebro	645,8	604,8	576,8	609,8
Cuencas Internas De Cataluña	710,1	647,3	476,9	635,6
Islas Baleares	552,2	589,7	611,0	627,0
Gran Canaria	274,2	283,9	222,8	156,8
Fuerteventura	114,8	123,7	90,4	80,4
Lanzarote	128,5	182,3	110,1	127,9
Tenerife	354,7	372,2	368,8	214,2
La Palma	679,6	751,3	669,3	565,5
La Gomera	358,0	414,4	373,2	187,5
El Hierro	341,1	405,3	483,6	275,4
TOTAL	654,2	619,1	703,6	594,6

AGUA E INDICADORES DEL AGUA

6.1.2.1. RECURSOS HÍDRICOS-AGUAS SUPERFICIALES: Serie histórica del indicador de recursos hídricos naturales

Año	Recursos hídricos naturales (mm)	Año	Recursos hídricos naturales (mm)	Año	Recursos hídricos naturales (mm)
1941	406	1963	310	1985	247
1942	193	1964	301	1986	190
1943	199	1965	151	1987	138
1944	152	1966	330	1988	266
1945	120	1967	183	1989	103
1946	214	1968	205	1990	220
1947	299	1969	310	1991	191
1948	183	1970	257	1992	118
1949	106	1971	215	1993	142
1950	136	1972	235	1994	187
1951	247	1973	189	1995	142
1952	212	1974	194	1996	289
1953	161	1975	157	1997	232
1954	160	1976	124	1998	237
1955	191	1977	293	1999	118
1956	283	1978	273	2000	149
1957	117	1979	343	2001	318
1958	161	1980	189	2002	104
1959	243	1981	134	2003	238
1960	354	1982	155	2004	211
1961	287	1983	187	2005	113
1962	310	1984	203	2006	153

Fuente: Centro de Estudios y Experimentación de Obras Públicas (CEDEX).



AGUA E INDICADORES DEL AGUA

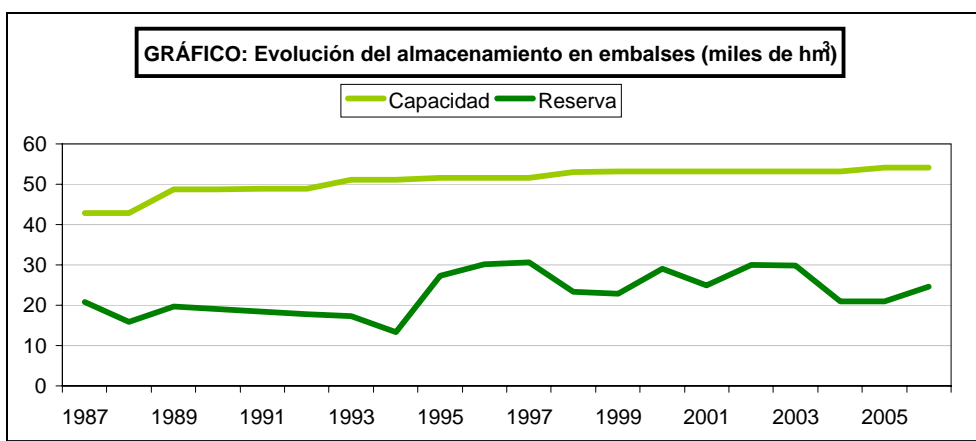
6.1.2.2. RECURSOS HÍDRICOS-AGUAS SUPERFICIALES: Recursos hídricos naturales medios por períodos según demarcación hidrográfica terrestre

Demarcación hidrográfica	Precipitación media (l / m ²)			
	Periodo 1940/41-2007/08	Periodo 2003/04-2007/08	Año hidrológico 2006/07	Año hidrológico 2007/08
Miño-Sil	743,4	555,2	798,6	443,2
Galicia-Costa	936,7	844,7	1.369,1	629,9
Cuencas Internas País Vasco	751,8	755,9	766,9	653,2
Cantábrico	751,4	731,4	837,9	600,2
Duero	162,7	125,5	191,2	95,5
Tajo	175,4	129,0	200,6	92,2
Guadiana	92,6	64,2	99,9	26,2
Guadalquivir	141,7	88,9	84,1	62,2
Cuenca Mediterránea Andaluza	166,1	119,8	85,1	84,0
Cuenca Atlántica Andaluza	199,5	118,8	129,2	61,7
Segura	51,9	41,8	43,9	29,9
Júcar	80,8	80,7	72,7	92,7
Ebro	188,9	171,6	169,6	164,2
Cuencas Internas De Cataluña	186,5	157,6	74,2	104,1
Islas Baleares	127,5	128,4	128,1	132,2
Gran Canaria	87,4	91,4	55,8	20,6
Fuerteventura	15,9	15,8	10,8	11,1
Lanzarote	17,9	30,5	12,4	12,5
Tenerife	123,3	122,4	98,7	49,7
La Palma	376,4	428,6	303,4	199,3
La Gomera	136,8	154,4	100,4	32,7
El Hierro	125,7	160,2	219,9	67,7
TOTAL	214,8	183,3	220,3	140,5

AGUA E INDICADORES DEL AGUA

6.1.2.3. RECURSOS HÍDRICOS-AGUAS SUPERFICIALES: Serie histórica del indicador de almacenamiento en embalses

Año	Capacidad (miles de hm ³)	Reserva (miles de hm ³)
1987	42,8	20,9
1988	42,8	15,9
1989	48,7	19,7
1990	48,7	19,1
1991	49,0	18,4
1992	49,0	17,7
1993	51,1	17,2
1994	51,1	13,4
1995	51,6	27,2
1996	51,6	30,2
1997	51,6	30,6
1998	53,1	23,4
1999	53,2	22,8
2000	53,2	29,0
2001	53,2	24,9
2002	53,2	30,0
2003	53,2	29,8
2004	53,3	21,0
2005	54,2	21,0
2006	54,2	24,6



AGUA E INDICADORES DEL AGUA

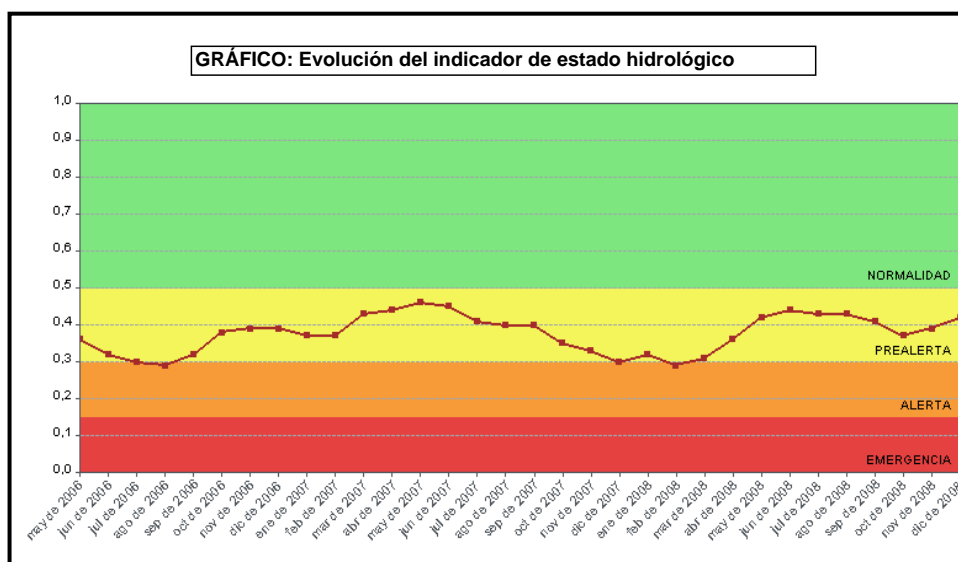
6.1.2.4. RECURSOS HÍDRICOS-AGUAS SUPERFICIALES: Reserva en embalses media por períodos según demarcación hidrográfica terrestre

Demarcación Hidrográfica	Reserva total (miles de hm ³)			
	Periodo 1940/41-2007/08	Periodo 2003/04-2007/08	Año hidrológico 2006/07	Año hidrológico 2007/08
Miño-Sil	1,61	1,67	1,82	1,70
Galicia-Costa	0,33	0,31	0,31	0,38
Cuencas Internas País Vasco	0,01	0,01	0,02	0,02
Cantábrico	0,38	0,40	0,47	0,46
Duero	3,62	3,67	4,57	3,94
Tajo	5,00	4,58	5,05	4,65
Guadiana	3,57	4,72	4,68	3,85
Guadalquivir	2,56	2,93	2,48	2,32
Cuenca Mediterránea Andaluza	0,41	0,32	0,27	0,22
Cuenca Atlántica Andaluza	0,69	0,86	0,70	0,56
Segura	0,15	0,15	0,15	0,17
Júcar	0,73	0,68	0,56	0,70
Ebro	3,42	3,32	3,24	4,15
Cuencas Internas De Cataluña	0,36	0,36	0,24	0,41
TOTAL	22,86	23,97	24,57	23,53

AGUA E INDICADORES DEL AGUA

6.1.3.1. RECURSOS HÍDRICOS-ESTADO HIDROLÓGICO: Serie histórica del indicador

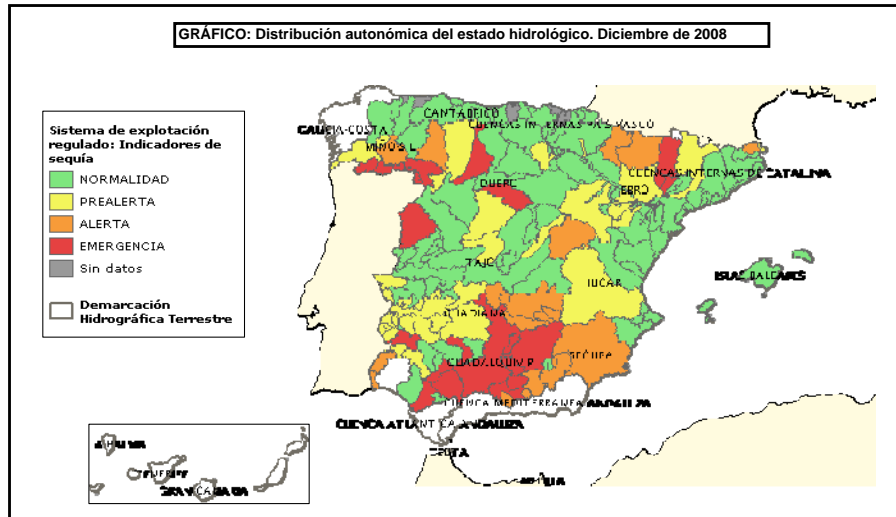
Mes	Indicador estado hidrológico	Escenario	Mes	Indicador estado hidrológico	Escenario
junio-06	0,32	Prealerta	octubre-07	0,35	Prealerta
julio-06	0,30	Prealerta	noviembre-07	0,33	Prealerta
agosto-06	0,29	Alerta	diciembre-07	0,30	Prealerta
septiembre-06	0,32	Prealerta	enero-08	0,32	Prealerta
octubre-06	0,38	Prealerta	febrero-08	0,29	Alerta
noviembre-06	0,39	Prealerta	marzo-08	0,31	Prealerta
diciembre-06	0,39	Prealerta	abril-08	0,36	Prealerta
enero-07	0,37	Prealerta	mayo-08	0,42	Prealerta
febrero-07	0,37	Prealerta	junio-08	0,44	Prealerta
marzo-07	0,43	Prealerta	julio-08	0,43	Prealerta
abril-07	0,44	Prealerta	agosto-08	0,43	Prealerta
mayo-07	0,46	Prealerta	septiembre-08	0,41	Prealerta
junio-07	0,45	Prealerta	octubre-08	0,37	Prealerta
julio-07	0,41	Prealerta	noviembre-08	0,39	Prealerta
agosto-07	0,40	Prealerta	diciembre-08	0,42	Prealerta
septiembre-07	0,40	Prealerta			



AGUA E INDICADORES DEL AGUA

6.1.3.2. RECURSOS HÍDRICOS-ESTADO HIDROLÓGICO: Serie histórica mensual del indicador según demarcación hidrográfica terrestre, 2008

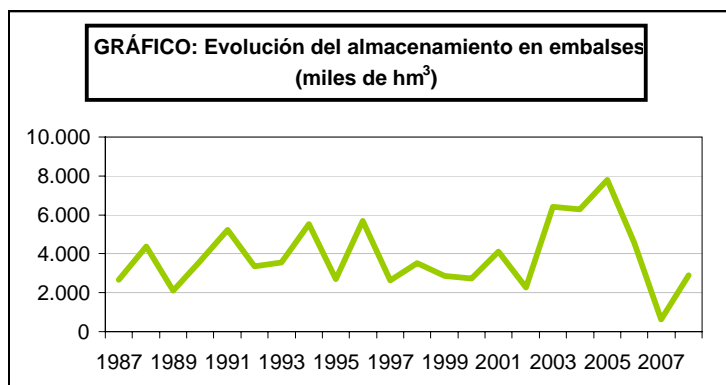
Demarcación Hidrográfica	Enero	Febrero	Marzo	Abril	Mayo	Junio	Julio	Agosto	Septiembre	Octubre	Noviembre	Diciembre
Miño-Sil	0,26	0,21	0,21	0,57	0,58	0,54	0,47	0,47	0,56	0,28	0,24	0,47
Cantábrico	0,24	0,23	0,43	0,51	0,48	0,51	0,49	0,49	0,31	0,33	0,53	0,53
Duero	0,35	0,30	0,26	0,34	0,42	0,47	0,44	0,45	0,50	0,46	0,41	0,40
Tago	0,58	0,58	0,57	0,59	0,59	0,59	0,59	0,59	0,59	0,55	0,58	0,59
Guadiana	0,50	0,50	0,50	0,50	0,50	0,50	0,39	0,39	0,39	0,33	0,33	0,33
Guadalquivir	0,16	0,16	0,26	0,17	0,21	0,17	0,17	0,15	0,16	0,15	0,19	0,16
Segura	0,08	0,08	0,08	0,08	0,08	0,08	0,08	0,08	0,08	0,08	0,08	0,23
Júcar	0,40	0,34	0,34	0,34	0,34	0,34	0,40	0,40	0,40	0,40	0,40	0,52
Ebro	0,24	0,21	0,23	0,38	0,53	0,56	0,57	0,56	0,50	0,41	0,45	0,46
Cuencas Internas De Cataluña	-	-	-	-	-	0,53	0,53	0,53	0,53	0,53	0,53	0,59
Islas Baleares	0,60	0,60	0,60	0,60	0,60	0,60	0,60	0,60	0,60	0,60	0,60	0,60



AGUAS E INDICADORES DEL AGUA

6.1.4.1. RECURSOS HÍDRICOS-VOLUMEN DE AGUA EN FORMA DE NIEVE: Serie histórica del indicador

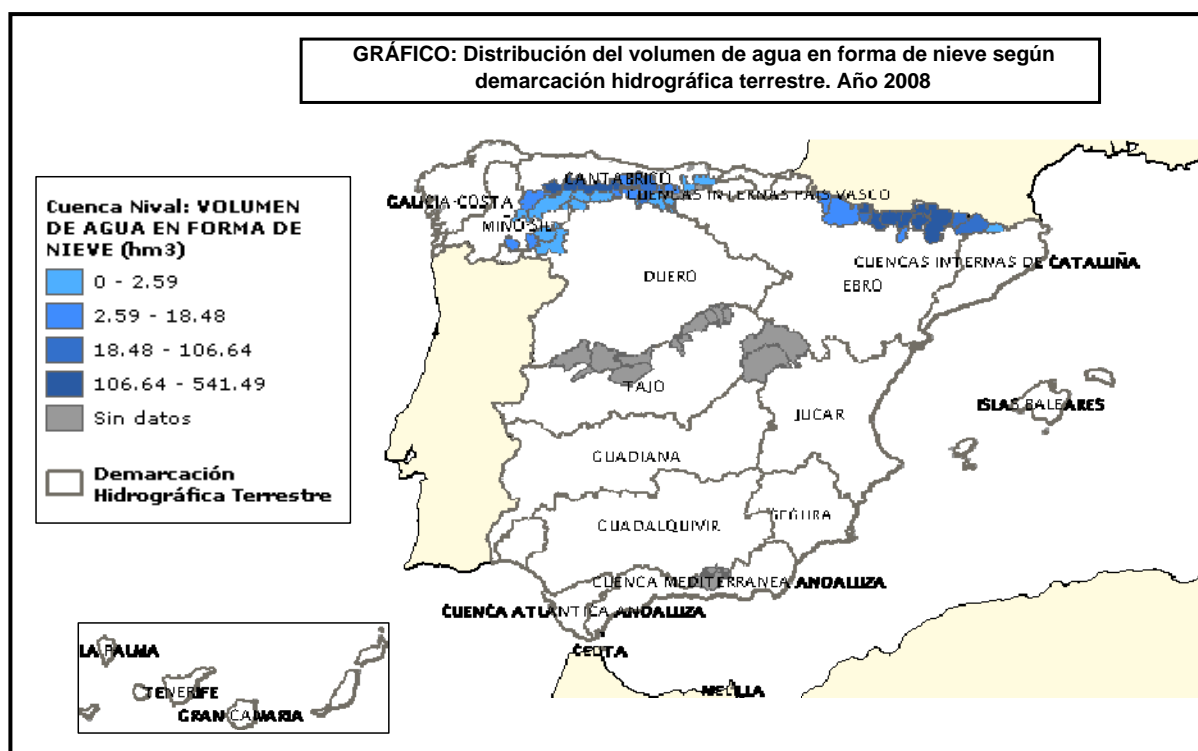
Año	Volumen de agua en forma de nieve (hm ³)	Año	Volumen de agua en forma de nieve (hm ³)
1987	2.668,6	1998	3.512,6
1988	4.359,4	1999	2.857,0
1989	2.090,5	2000	2.724,7
1990	3.634,6	2001	4.122,1
1991	5.243,8	2002	2.278,4
1992	3.368,9	2003	6.424,0
1993	3.559,5	2004	6.275,2
1994	5.537,7	2005	7.794,2
1995	2.693,2	2006	4.579,7
1996	5.694,9	2007	633,9
1997	2.615,4	2008	2.903,3



AGUA E INDICADORES DEL AGUA

6.1.4.2. RECURSOS HÍDRICOS-VOLUMEN DE AGUA EN FORMA DE NIEVE: Volumen medio por períodos según demarcación hidrográfica terrestre

Demarcación Hidrográfica Terrestre	Volumen de agua en forma de nieve media 1987-2008 (hm3)	Volumen de agua en forma de nieve media 2005-2008 (hm3)	Volumen de agua en forma de nieve 2007 (hm3)	Volumen de agua en forma de nieve 2008 (hm3)
Miño - Sil	81,5	106,2	-	56,6
Cantábrico	440,2	764,8	-	170,0
Duero	415,2	713,7	-	156,9
Tajo	427,9	42,8	-	-
Guadalquivir	61,7	44,7	-	-
Cuenca mediterránea andaluza	109,0	66,5	-	-
Ebro	3.089,4	3.069,0	633,9	2.517,5
Cuencas internas de Cataluña	29,0	27,7	-	2,1
TOTAL	3.889,6	4.437,2	633,9	2.903,0



AGUA E INDICADORES DEL AGUA

6.2.1. USOS DEL AGUA: Serie histórica de distribución de agua a los hogares

Comunidades Autónomas	Volumen de agua abastecida (litros/habitante/día)										
	1996	1997	1998	1999	2000	2001	2002	2003	2004	2005	2006
Galicia	107	114	119	124	128	124	131	143	155	152	159
P. de Asturias	142	145	149	149	151	155	158	161	172	180	184
Cantabria	170	176	179	180	188	174	182	185	187	191	201
País Vasco	123	130	137	142	154	151	147	149	150	140	129
Navarra	-	-	-	150	159	147	148	152	144	134	128
La Rioja	-	-	-	180	186	143	140	136	141	145	148
Aragón	155	158	165	169	176	174	170	169	162	153	150
Cataluña	171	179	182	185	186	184	182	183	174	162	150
Baleares	135	137	135	133	129	124	127	130	142	139	150
Castilla y León	129	135	141	148	153	146	155	168	172	160	147
Madrid	151	162	171	176	176	171	166	166	171	159	148
Castilla-La Mancha	134	146	154	184	188	200	185	184	179	174	166
C. Valenciana	144	151	159	164	166	156	158	163	178	171	185
R. de Murcia	122	128	133	140	145	151	146	149	161	162	166
Extremadura	134	138	145	148	156	169	165	163	178	173	183
Andalucía	164	169	176	180	183	181	184	184	189	195	176
Canarias	121	123	127	135	139	135	134	135	147	145	141
Ceuta y Melilla	-	-	-	143	153	158	146	139	142	139	140
ESPAÑA	146	153	159	165	168	165	164	167	171	166	160

Fuente: Instituto Nacional de Estadística (INE)

AGUA E INDICADORES DEL AGUA

6.2.2. USOS DEL AGUA: Serie histórica de distribución de agua a otros usos diferentes de los hogares

Comunidades Autónomas	Volumen de agua abastecida (litros/habitante/día)										
	1996	1997	1998	1999	2000	2001	2002	2003	2004	2005	2006
Galicia	103	105	111	117	128	151	130	93	83	81	68
P. de Asturias	42	49	51	54	61	87	77	83	92	90	95
Cantabria	122	125	130	139	142	163	150	158	116	122	115
País Vasco	70	77	84	89	91	115	107	128	127	122	114
Navarra	-	-	-	117	129	128	139	148	100	121	133
La Rioja	-	-	-	237	233	207	244	108	131	117	121
Aragón	63	66	67	70	79	74	91	110	88	97	90
Cataluña	68	74	81	90	102	102	84	70	58	50	77
Baleares	94	93	97	98	89	90	88	94	123	116	112
Castilla y León	113	117	123	128	139	130	133	148	108	101	103
Madrid	81	80	78	76	78	79	76	84	70	66	58
Castilla-La Mancha	53	49	57	67	84	68	60	81	71	77	73
C. Valenciana	56	65	69	77	79	83	65	76	77	58	55
R. de Murcia	26	26	25	26	31	79	83	73	87	90	74
Extremadura	21	22	23	25	54	77	82	128	114	102	98
Andalucía	50	55	57	59	66	78	74	82	90	98	87
Canarias	78	80	85	87	81	79	89	90	107	114	71
Ceuta y Melilla	-	-	-	33	36	33	33	45	42	50	49
ESPAÑA	69	72	76	81	88	95	88	91	85	83	80

Fuente: Instituto Nacional de Estadística (INE)

AGUA E INDICADORES DEL AGUA

6.2.3. USOS DEL AGUA: Serie histórica del agua perdida en su distribución: indicador "eficiencia uso de agua urbano"

Comunidades Autónomas	Agua perdida (miles de metros cúbicos)										
	1996	1997	1998	1999	2000	2001	2002	2003	2004	2005	2006
Galicia	46.293	47.549	55.928	55.316	52.385	47.728	40.118	35.462	32.914	30.017	28.839
P. de Asturias	11.671	14.823	24.930	20.985	17.352	22.433	25.697	23.736	23.436	22.682	21.555
Cantabria	21.632	16.388	15.977	8.858	15.567	16.215	15.552	14.145	13.650	13.050	12.520
País Vasco	27.597	28.633	21.479	30.108	65.371	71.040	77.691	71.724	69.157	64.608	60.318
Navarra	9.215	9.343	8.124	13.162	8.641	11.754	9.806	8.766	-	-	-
La Rioja	5.875	5.609	6.983	7.635	7.510	6.786	5.289	5.078	-	-	-
Aragón	27.151	36.714	32.023	38.561	44.476	51.127	61.457	61.746	55.670	51.820	48.620
Cataluña	105.445	110.622	115.059	117.978	139.601	119.021	167.632	169.647	153.598	145.149	105.235
Baleares	23.177	23.067	27.593	21.957	21.746	21.146	20.039	18.552	17.873	15.788	14.064
Castilla y León	48.317	57.617	65.796	51.165	63.253	75.609	75.863	72.935	71.680	68.950	65.764
Madrid	63.155	73.099	81.441	85.692	74.981	79.092	76.165	78.449	69.119	66.600	62.477
Castilla-La Mancha	38.847	37.757	38.071	42.826	35.214	36.216	33.958	27.503	26.401	24.011	22.175
C. Valenciana	124.504	125.717	139.747	154.183	125.616	124.971	157.709	154.586	139.191	134.747	124.980
R. de Murcia	20.674	17.247	28.442	18.850	21.789	23.348	19.364	18.215	20.531	19.366	19.433
Extremadura	25.245	31.733	30.866	22.268	19.558	17.242	17.009	15.396	14.989	13.992	12.141
Andalucía	146.706	182.077	195.530	198.345	175.892	163.441	153.328	143.654	135.167	128.487	118.710
Canarias	34.159	46.213	42.528	34.941	35.109	38.478	38.870	37.180	36.313	36.935	34.671
Ceuta y Melilla	5.135	6.814	547	4.563	3.369	7.174	4.869	4.517	-	-	-
ESPAÑA	784.798	871.022	931.064	927.393	927.430	932.821	1.000.416	961.291	879.689	836.202	751.502

Fuente: Instituto Nacional de Estadística (INE)

AGUA E INDICADORES DEL AGUA

6.2.4. USOS DEL AGUA: Agua distribuida a las explotaciones agrícolas por técnicas de riego, 2006

Comunidades Autónomas	Técnica de riego (miles de metros cúbicos)				
	Aspersión	Goteo	Gravedad	Otros	Total
Navarra	50.806	55.037	331.942	441	438.226
La Rioja	56.095	18.893	102.125	12.724	189.837
Aragón	594.513	95.437	1.562.853	172	2.252.975
Cataluña	137.959	208.835	1.072.468	1.371	1.420.633
Castilla y León	967.893	37.613	1.143.631	38	2.149.175
Castilla-La Mancha	793.585	841.860	85.636	1.185	1.722.266
C. Valenciana	14.535	700.726	827.413	4.428	1.547.102
R. de Murcia	9.764	457.594	59.643	510	527.511
Extremadura	292.002	289.865	830.688	-	1.412.555
Andalucía	398.595	2.451.483	923.176	3.462	3.776.716
Resto de Comunidades Autónomas	93.542	106.017	226.091	2.309	427.959
ESPAÑA	3.409.289	5.263.360	7.165.666	26.640	15.864.955

Fuente: Instituto Nacional de Estadística (INE)

AGUA E INDICADORES DEL AGUA

6.2.5. USOS DEL AGUA: Agua suministrada para usos agrícolas, usos industriales y abastecimiento urbano, 2006

Comunidades Autónomas	Volumen de agua (miles de metros cúbicos)				
	Adquirida y suministrada	Suministrada para usos agrícolas y ganaderos	Suministrada para otros usos industriales	Suministrada para abastecimiento urbano	Suministrada a otras unidades económicas
Navarra	-	-	-	-	-
La Rioja	-	112	-	-	112
Aragón	-	4.712	5.286	9.478	19.476
Cataluña	356	44.439	188	101.620	146.247
Castilla y León	-	-	2.555	1.022	3.577
Castilla-La Mancha	2.338	20	13	171	204
C. Valenciana	4.599	5.772	4.175	1.068	11.015
R. de Murcia	8.833	646	493	29	1.168
Extremadura	-	-	912	0	912
Andalucía	1.001	218	560	4.920	5.698
Resto de Comunidades Autónomas	-	10	184	294	488
ESPAÑA	17.127	55.929	14.366	118.602	188.897

Fuente: Instituto Nacional de Estadística (INE)

AGUA E INDICADORES DEL AGUA

6.2.6. USOS DEL AGUA: Serie histórica del valor unitario total del agua

Comunidades Autónomas	Valor unitario (euros/metro cúbico)										
	1996	1997	1998	1999	2000	2001	2002	2003	2004	2005	2006
Galicia	0,41	0,41	0,48	0,50	0,54	0,60	0,61	0,62	0,78	0,75	0,71
P. de Asturias	0,36	0,41	0,42	0,45	0,51	0,55	0,59	0,65	0,65	0,74	0,77
Cantabria	0,41	0,41	0,44	0,46	0,53	0,52	0,55	0,60	0,69	0,68	0,71
País Vasco	0,98	1,02	1,04	1,06	1,12	1,09	1,14	1,15	0,83	0,91	0,87
Navarra	-	-	-	0,45	0,60	0,59	0,63	0,73	1,11	1,12	1,25
La Rioja	-	-	-	0,30	0,41	0,42	0,44	0,54	0,96	0,98	0,93
Aragón	0,44	0,46	0,51	0,55	0,59	0,59	0,62	0,66	0,82	0,87	1,04
Cataluña	0,76	0,80	0,86	0,90	0,94	0,91	0,98	1,04	0,92	1,04	1,11
Baleares	1,12	1,16	1,16	1,24	1,32	1,45	1,48	1,42	1,31	1,58	1,61
Castilla y León	0,41	0,41	0,44	0,42	0,42	0,45	0,49	0,53	0,61	0,66	0,83
Madrid	0,64	0,65	0,66	0,68	0,69	0,76	0,81	0,86	1,00	1,09	1,27
Castilla-La Mancha	0,35	0,38	0,39	0,35	0,44	0,48	0,52	0,57	0,63	0,74	0,87
C. Valenciana	0,62	0,60	0,62	0,62	0,66	0,72	0,78	0,83	1,20	1,36	1,30
R. de Murcia	0,94	0,95	0,99	0,99	1,12	1,02	1,08	1,08	1,41	1,52	1,53
Extremadura	0,44	0,49	0,49	0,60	0,72	0,74	0,76	0,73	0,72	0,81	0,84
Andalucía	0,53	0,55	0,57	0,58	0,59	0,64	0,69	0,79	0,94	0,92	0,96
Canarias	1,51	1,52	1,52	1,55	1,58	1,66	1,67	1,68	1,64	1,65	1,74
Ceuta y Melilla	-	-	-	0,53	0,58	0,63	0,68	0,74	0,91	0,98	1,01
ESPAÑA	0,63	0,65	0,67	0,69	0,73	0,76	0,81	0,86	0,96	1,02	1,08

Fuente: Instituto Nacional de Estadística (INE)

AGUA E INDICADORES DEL AGUA

6.2.7. USOS DEL AGUA: Serie histórica del valor unitario del abastecimiento del agua

Comunidades Autónomas	Valor unitario (euros/metro cúbico)										
	1996	1997	1998	1999	2000	2001	2002	2003	2004	2005	2006
Galicia	0,41	0,41	0,41	0,43	0,45	0,49	0,51	0,50	0,51	0,47	0,50
P. de Asturias	0,29	0,29	0,29	0,29	0,33	0,36	0,39	0,41	0,48	0,47	0,46
Cantabria	0,34	0,32	0,33	0,34	0,34	0,34	0,36	0,40	0,47	0,45	0,49
País Vasco	0,52	0,56	0,58	0,60	0,67	0,64	0,70	0,69	0,38	0,43	0,45
Navarra	-	-	-	0,19	0,32	0,34	0,38	0,44	0,53	0,55	0,60
La Rioja	-	-	-	0,14	0,22	0,21	0,24	0,31	0,39	0,40	0,41
Aragón	0,27	0,28	0,31	0,34	0,37	0,37	0,38	0,42	0,41	0,40	0,47
Cataluña	0,63	0,66	0,72	0,73	0,78	0,76	0,79	0,82	0,77	0,83	0,87
Baleares	0,73	0,75	0,76	0,77	0,81	0,82	0,90	0,92	0,92	1,04	0,95
Castilla y León	0,34	0,32	0,33	0,31	0,36	0,37	0,41	0,41	0,43	0,39	0,41
Madrid	0,53	0,53	0,55	0,57	0,58	0,57	0,61	0,65	0,69	0,75	0,84
Castilla-La Mancha	0,31	0,33	0,33	0,28	0,35	0,37	0,39	0,42	0,47	0,49	0,53
C. Valenciana	0,52	0,50	0,52	0,51	0,55	0,55	0,59	0,64	0,70	0,70	0,78
R. de Murcia	0,73	0,74	0,78	0,79	0,80	0,84	0,88	0,87	0,90	0,97	1,00
Extremadura	0,44	0,49	0,49	0,49	0,56	0,54	0,56	0,54	0,56	0,57	0,59
Andalucía	0,35	0,36	0,37	0,37	0,38	0,44	0,48	0,56	0,63	0,59	0,64
Canarias	1,44	1,44	1,44	1,46	1,39	1,44	1,45	1,44	1,37	1,41	1,43
Ceuta y Melilla	-	-	-	0,53	0,58	0,63	0,68	0,74	0,74	0,79	0,82
ESPAÑA	0,50	0,51	0,53	0,53	0,56	0,57	0,61	0,64	0,66	0,67	0,71

Fuente: Instituto Nacional de Estadística (INE)

AGUA E INDICADORES DEL AGUA

6.2.8. USOS DEL AGUA: Serie histórica del valor unitario del saneamiento público

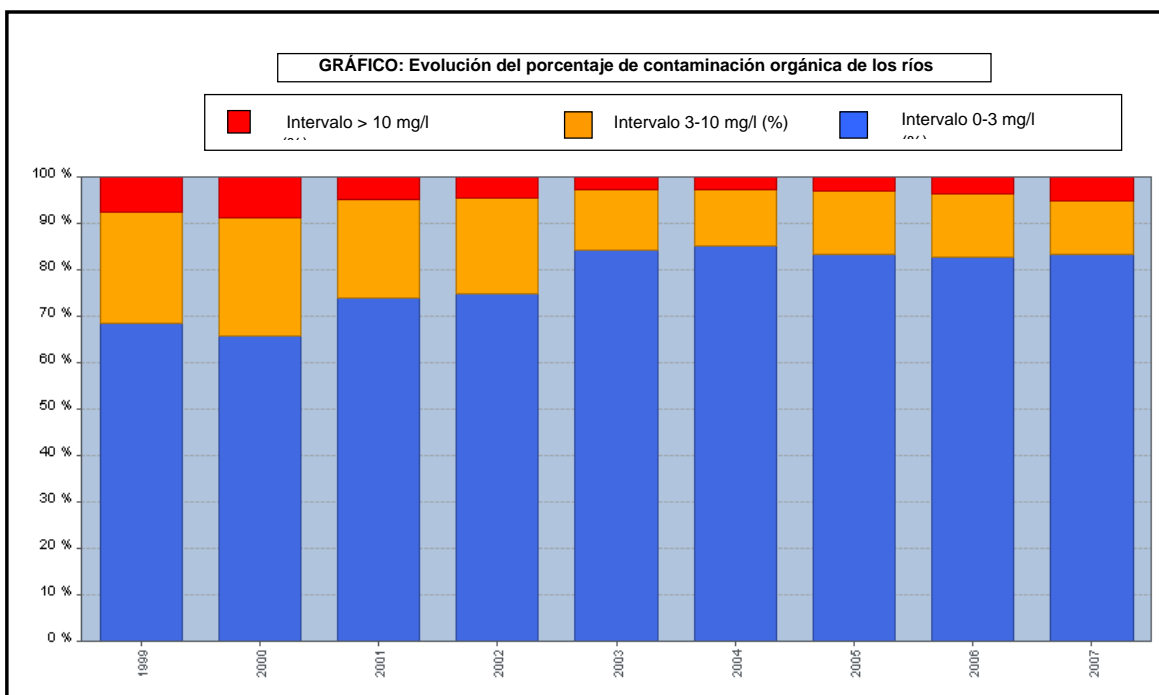
Comunidades Autónomas	Valor unitario (euros/metro cúbico)										
	1996	1997	1998	1999	2000	2001	2002	2003	2004	2005	2006
Galicia	–	–	0,07	0,07	0,09	0,11	0,10	0,12	0,27	0,28	0,21
P. de Asturias	0,07	0,12	0,13	0,16	0,18	0,19	0,20	0,24	0,17	0,27	0,31
Cantabria	0,07	0,09	0,11	0,12	0,19	0,18	0,19	0,20	0,22	0,23	0,22
País Vasco	0,46	0,46	0,46	0,46	0,45	0,45	0,44	0,46	0,45	0,48	0,42
Navarra	–	–	–	0,26	0,28	0,25	0,25	0,29	0,58	0,57	0,65
La Rioja	–	–	–	0,16	0,19	0,21	0,20	0,23	0,57	0,58	0,52
Aragón	0,17	0,18	0,20	0,21	0,22	0,22	0,24	0,24	0,41	0,47	0,57
Cataluña	0,13	0,14	0,14	0,17	0,16	0,15	0,19	0,22	0,15	0,21	0,24
Baleares	0,39	0,41	0,40	0,47	0,51	0,63	0,58	0,50	0,39	0,54	0,66
Castilla y León	0,07	0,09	0,11	0,11	0,06	0,08	0,08	0,12	0,18	0,27	0,42
Madrid	0,11	0,12	0,11	0,11	0,11	0,19	0,20	0,21	0,31	0,34	0,43
Castilla-La Mancha	0,04	0,05	0,06	0,07	0,09	0,11	0,13	0,15	0,16	0,25	0,34
C. Valenciana	0,10	0,10	0,10	0,11	0,11	0,17	0,19	0,19	0,50	0,66	0,52
R. de Murcia	0,21	0,21	0,21	0,20	0,32	0,18	0,20	0,21	0,51	0,55	0,53
Extremadura	–	–	–	0,11	0,16	0,20	0,20	0,19	0,16	0,24	0,25
Andalucía	0,18	0,19	0,20	0,21	0,21	0,20	0,21	0,23	0,31	0,33	0,32
Canarias	0,07	0,08	0,08	0,09	0,19	0,22	0,22	0,24	0,27	0,24	0,31
Ceuta y Melilla	–	–	–	0,00	0,00	0,00	0,00	0,00	0,17	0,19	0,19
ESPAÑA	0,13	0,14	0,14	0,16	0,17	0,19	0,20	0,22	0,30	0,35	0,37

Fuente: Instituto Nacional de Estadística (INE)

AGUA E INDICADORES DEL AGUA

6.3.1.1. CALIDAD DE LAS AGUAS SUPERFICIALES: Porcentaje de estaciones de control según contaminación orgánica de los ríos (DBO6), 2007

Demarcación Hidrográfica	Intervalo 0-3 mg/l (%)	Intervalo 3-10 mg/l (%)	Intervalo >10 mg/l (%)
Miño-Sil	94,1	5,9	-
Galicia Costa	79,0	21,1	-
Cuencas Internas País Vasco	85,0	10,0	5,0
Cantábrico	97,2	2,8	-
Duero	91,7	7,1	1,2
Tajo	67,1	23,2	9,8
Guadiana	57,1	35,7	7,1
Guadalquivir	52,2	21,7	26,1
Cuenca Mediterránea Andaluza	94,4	5,6	-
Cuenca Atlántica Andaluza	100,0	-	-
Segura	100,0	-	-
Júcar	85,6	10,3	4,1
Ebro	97,7	1,1	1,1
TOTAL	83,3	11,4	5,3

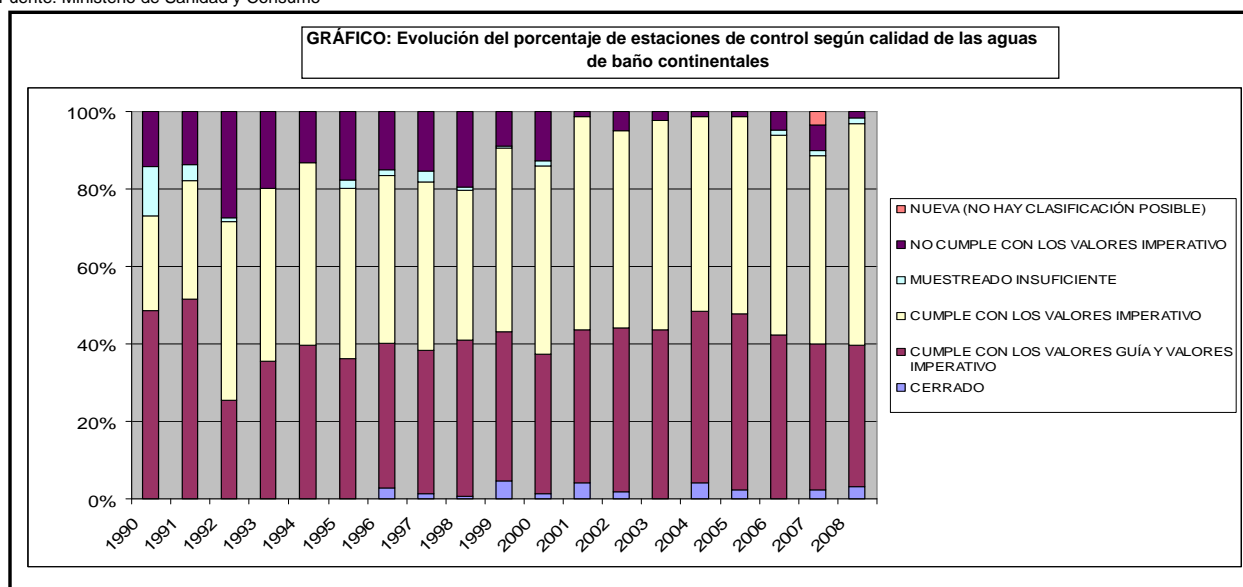


AGUA E INDICADORES DEL AGUA

6.3.1.2. CALIDAD DE LAS AGUAS SUPERFICIALES: Serie histórica del número de estaciones de control según calidad de las aguas de baño continentales

Año	Cerrado	Cumple con los valores guía e imperativos	Cumple con los valores imperativos	Muestreado insuficiente	No cumple con los valores imperativos	Nueva (no hay clasificación posible)
1990	-	38	19	10	11	-
1991	-	49	29	4	13	-
1992	-	27	49	1	29	-
1993	-	38	48	-	21	-
1994	-	51	60	-	17	-
1995	-	37	45	2	18	-
1996	4	52	60	2	21	-
1997	2	53	62	4	22	-
1998	1	58	56	1	28	-
1999	7	56	69	1	13	-
2000	2	55	74	2	19	-
2001	6	57	79	-	2	-
2002	3	68	82	-	8	-
2003	-	71	88	-	4	-
2004	7	74	84	-	2	-
2005	4	75	84	-	2	-
2006	-	70	85	2	8	-
2007	4	67	87	2	12	6
2008	6	68	106	3	3	-

Fuente: Ministerio de Sanidad y Consumo

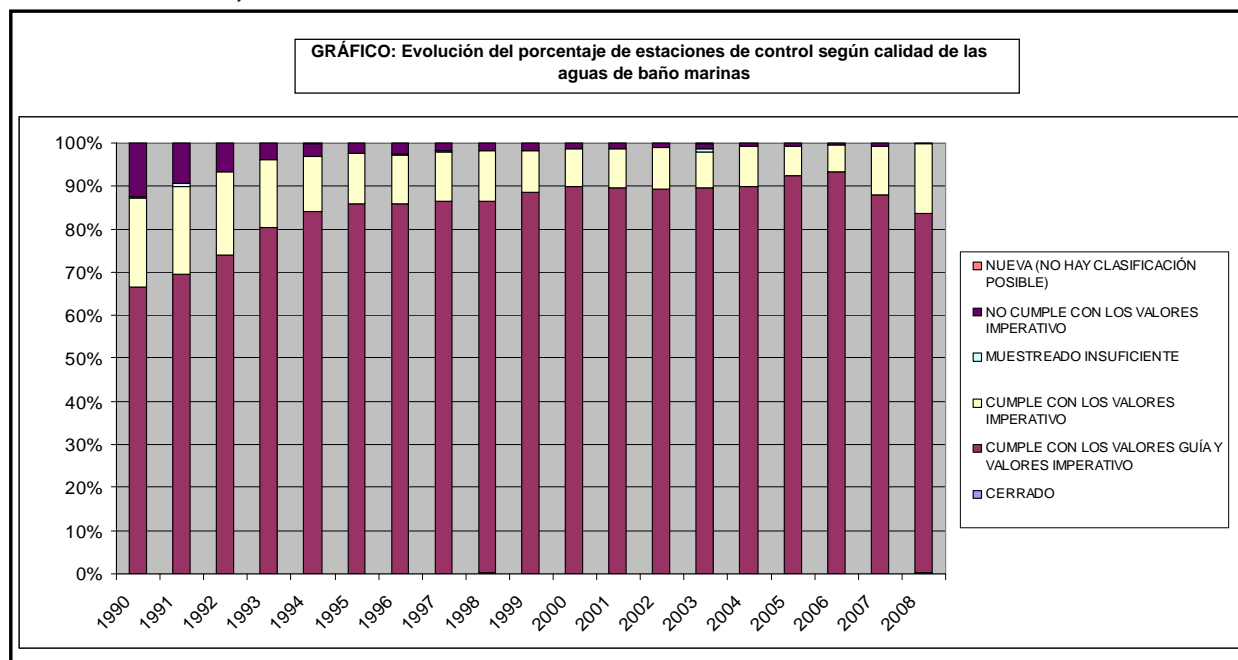


AGUA E INDICADORES DEL AGUA

6.3.1.3. CALIDAD DE LAS AGUAS SUPERFICIALES: Serie histórica del número de estaciones de control según calidad de las aguas de baño marinas

Año	Cerrado	Cumple con los valores guía e imperativos	Cumple con los valores imperativos	Muestreado insuficiente	No cumple con los valores imperativos	Nueva (no hay clasificación posible)
1990	-	690	213	4	129	-
1991	-	788	230	8	108	-
1992	-	873	228	-	81	-
1993	-	1.005	196	-	50	-
1994	-	1.125	169	-	38	5
1995	-	1.195	165	-	33	-
1996	-	1.243	163	3	39	-
1997	-	1.267	167	6	25	-
1998	3	1.295	176	-	27	-
1999	-	1.385	149	-	29	-
2000	-	1.415	140	-	21	-
2001	-	1.418	144	-	22	-
2002	1	1.557	169	-	17	-
2003	1	1.554	148	13	19	3
2004	-	1.623	168	2	13	-
2005	1	1.680	122	1	13	-
2006	-	1.725	116	-	12	-
2007	1	1.724	218	-	17	-
2008	4	1.584	304	4	3	-

Fuente: Ministerio de Sanidad y Consumo



AGUA E INDICADORES DEL AGUA

6.3.2.1. CALIDAD DE LAS AGUAS SUBTERRÁNEAS: Porcentaje de estaciones de control según contaminación por nitratos, 2007

Demarcación Hidrográfica	Intervalo < 25 mg/l (%)	Intervalo 25-50 mg/l (%)	Intervalo > 50 mg/l (%)
Miño-Sil	66,7	–	33,3
Cantábrico	100,0	–	–
Duero	80,0	10,0	10,0
Tajo	47,1	35,3	17,6
Guadiana	31,3	25,0	43,8
Guadalquivir	51,4	8,6	37,1
Segura	75,0	8,3	16,7
Júcar	56,3	19,7	23,9
Ebro	25,7	45,7	28,6
TOTAL	55,4	20,2	24,0

Fuente: Ministerio de Sanidad y Consumo

