

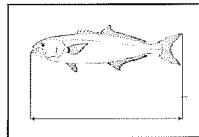
ANJOVA

BLU

Pomatomus saltatrix (Linnaeus, 1766)



Nombres **FAO**: **es** anjoVA
fr tassergal
en bluefish



| Talla (cm) | Caladeros | | | Talla de Maduración Sexual (cm) | |
|------------|-----------|-----|-----|---------------------------------|---|
| | CANT Y W | MED | CAN | M | H |
| mínima | - | - | - | 30 | |
| comercial | - | - | - | | |

LONGITUD MÁXIMA: 130 cm

Caracteres más significativos

Cuerpo alargado y comprimido, que generalmente presenta un tamaño de 40-60 cm.

Cabeza grande, con la boca ancha en posición terminal. La mandíbula inferior es ligeramente más larga que la superior y está armada por unos temibles dientes.

Presenta dos aletas dorsales muy próximas: la anterior puede plegarse en un surco dorsal y presenta de 7 a 8 espinas cortas unidas por una membrana y la se-

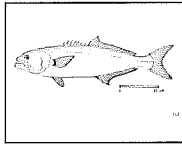
gunda dorsal consta de un sólo radio duro y de 23 a 28 radios blandos, los primeros notablemente más largos que el resto. Aleta pectoral corta que no alcanza el origen de la segunda dorsal. La aleta anal es única y algo menos larga que la dorsal; consta de dos espinas muy cortas y de 23 a 27 radios blandos, los primeros de los cuales son más alargados que el resto, formando un lóbulo similar al de la aleta dorsal. La aleta caudal es ahorquillada.

Nombres Comerciales y Locales

| | |
|-----------------|---|
| Andalucía | anchova, chova, pege rey, rey |
| Baleares | saboga, sirri, sirvia, tallahams |
| Canarias | peje rey, pejerrey |
| Cataluña | lliri, llobarra, saboga, tallahams, titolero, trencahams, tsernia |
| Com. Valenciana | dorao, golfar, tallahams |
| Galicia | anchova |

Descripción General

Coloración del dorso gris verdosa mientras que los flancos y la superficie ventral son plateados. En la inserción de la aleta pectoral se distingue una mancha negra.

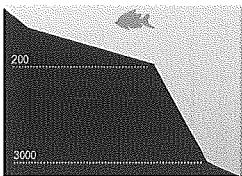


Cuerpo y cabeza se hallan revestidos de escamas cicloideas pequeñas, pero evidentes, que también revisten la base de las aletas dorsales y anal.

Los dientes son triangulares, fuertes y muy cortantes, y se disponen en una hilera en cada mandíbula. Tiene una espina aplanada en el opérculo.

La primera aleta dorsal puede replegarse en un surco, lo que incrementa el hidrodinamismo del pez cuando nada a alta velocidad.

Hábitat y comportamiento



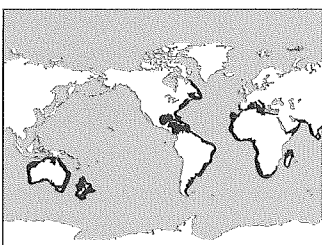
Especie pelágica y cosmopolita, que habita en aguas cálidas y templadas de la plataforma continental, desde la superficie hasta los 200 m de profundidad. Los juveniles se encuentran en estuarios y lagunas litorales.

Es una especie gregaria y puede formar grandes bancos.

Se trata de un depredador muy voraz que se alimenta de peces y cefalópodos. Su dentición le permite alimentarse a bocados. Los juveniles también muestran su instinto depredador sobre los reclutas de otras especies y pequeños crustáceos; también es normal el canibalismo entre los juveniles.

Algunos de los ataques a bañistas atribuidos a los tiburones en las costas mediterráneas españolas se deben a las anjovas.

Distribución



La anjova tiene una distribución cosmopolita. Está presente en todos los mares del mundo excepto en el Pacífico oriental. En el Atlántico oriental se encuentra desde Portugal a Sudáfrica, in-

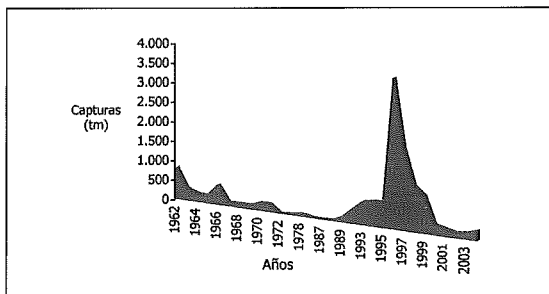
cluidas las islas Canarias y Madeira. En el Atlántico occidental está presente de Canadá hasta Argentina. En el Índico se halla en toda la costa oriental de África, Madagascar y en las costas de Omán, la India, la península Malaca y la costa occidental de Australia. En el Pacífico, coloniza las costas australianas y las de Nueva Zelanda. En el Mediterráneo, es abundante en la cuenca meridional y central. Se ha documentado su progresión hacia el norte.

Reproducción

Las anjovas maduran a los 2 años y tienen los sexos separados. En el Mediterráneo noroccidental, el período reproductor se limita a los meses más cálidos, desde julio a septiembre, cuando la temperatura del agua supera los 25°C.

Los huevos son pelágicos y su diámetro alrededor de 1 mm. En el momento de la eclosión, las larvas miden entre 2 y 2,4 mm de longitud y su tasa de crecimiento es aproximadamente de 0,3 mm por día. Las larvas se encuentran en las capas más superficiales del agua y son capaces de tolerar importantes cambios de salinidad. Los juveniles penetran en estuarios y lagunas litorales.

Evolución Capturas Españolas



Fuente: FAO

Arte de Pesca

Se pesca mediante cerco principalmente. También con arrastre, palangre y trasmallos. Las capturas muestran una marcada estacionalidad, con valores máximos entre mayo y diciembre.

Recientemente, se ha incrementado el interés por esta especie entre aficionados a la pesca deportiva de altura (con curricán, spinning, al lanzado desde costa, a mosca o surf casting).

Comercialización

Muy valorada en algunas zonas del Mediterráneo sur y oriental (Grecia y Turquía), donde es objeto de la pesca intensiva. En el Mediterráneo noroccidental, se pesca de forma regular pero no es de interés comercial. De hecho, una buena parte de estas capturas no se destinan al consumo humano.

Se desembarca fresco y entero principalmente. También congelado, entero o eviscerado.

