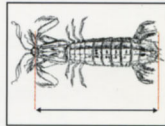


# GALERA MTS

*Squilla mantis* (Linnaeus, 1758)



Nombres **FAO**: **es** galera  
**fr** squille ocellée  
**en** spottail mantis



Talla (mm)	Caladeros			Talla de Maduración Sexual (mm)	
	CANT Y W	MED	CAN	M	H
mínima	10 (6)	10 (6)	10 (6)	-	-
comercial	-	-	-	-	-

LONGITUD MÁXIMA: 200 mm

## Caracteres más significativos

Cuerpo alargado y deprimido dorsoventralmente. El caparazón tiene forma de escudo y está muy desarrollado; cubre dorsalmente la mitad anterior del tórax. El tamaño medio oscila entre 12 y 18 cm de longitud.

Presenta dos ocelos oscuros en el telson que constituyen una marca característica e identificativa de esta especie. Además, la galera se distingue por tener seis dientes en los dactilos de las pinzas.

El rostro es romo y su superficie presenta cinco surcos longitudinales. Los ojos

son compuestos y pedunculados. El tórax está constituido por 8 segmentos, con dos pares de apéndices torácicos cada uno.

El abdomen está muy desarrollado y está constituido por 6 segmentos, excluido el telson, que se ensancha hacia la parte posterior. El último segmento abdominal termina en espinas posteriores.

**Especies con caracteres semejantes:**  
*Orastoquilla massavensis* (galera del mar Rojo)

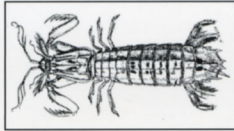
## Nombres Comerciales y Locales

Andalucía	galera
Baleares	galera
Cataluña	galera, galiota, gamba imperial
Com. Valenciana	galera
Galicia	araña, mantis

Orden: Estomatópodos - Familia: Squillidae

## Descripción General

La zona dorsal es de color amarillo, pardo o salmón, algo traslúcida, mientras que la zona ventral es de color crema. Los ojos son de color verdoso con manchas de color púrpura y con el reborde blanco.



En la cabeza, además de los ojos, se encuentran un par de anténulas, un par de antenas y tres pares de apéndices bucales denominados mandíbulas, maxilulas y maxilas. Las antenas son anchas, planas y bordeadas de numerosos filamentos cortos.

Los 5 primeros apéndices torácicos son subquelados, terminan en una especie de pinza destinada a la excavación y la alimentación, por lo que pueden considerarse apéndices bucales. De éstos, el segundo par es el más grande y grueso, forma una tenaza con cinco dientes y tiene el extremo curvado y afilado. Los 3 apéndices posteriores del tórax son patas marchadoras utilizadas en la locomoción.

Las branquias se encuentran en los pleópodos ventrales o apéndices abdominales.

## Hábitat y comportamiento



Especie bentónica que habita en fondos fangosos o fangoso-arenosos por encima de los 80-90 m de profundidad, siendo especialmente abundante por encima de los 50 m. Las mayores densidades

se localizan en las cercanías de las desembocaduras de los ríos. La galera precisa que el fango tenga una consistencia suficiente como para que sus madrigueras no se colapsen.

Tiene hábitos nocturnos: por el día permanece resguardada en galerías con forma de U que excava en el sustrato, y por la noche sale de su guarida para capturar las presas y alimentarse. De acuerdo con sus hábitos sedentarios, esta especie muestra también un territorialismo muy marcado.

Se alimenta de individuos con piel o exoesqueleto blando, como peces pequeños y crustáceos (como camarones) y moluscos cefalópodos.

## Distribución



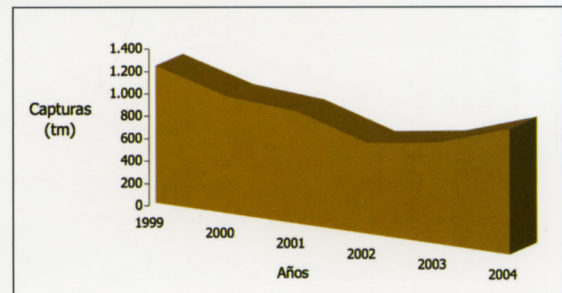
Se localiza en el océano Atlántico, desde el golfo de Cádiz hasta el norte de Angola, incluidas las islas Canarias y Madeira y todo el mar Mediterráneo.

## Reproducción

Especie dioica que presenta dimorfismo sexual: los machos se distinguen de las hembras en que tienen los órganos copuladores situados en la base del tercer par de pereopodos.

Cuando las hembras muestran un color blanco en los esternitos del tercer segmento torácico, comienza el periodo reproductor, que tiene lugar en primavera. La hembra deposita los huevos en forma de masa gelatinosa entre sus maxilípedos, moviéndolos constantemente para oxigenarlos y eliminar los posibles parásitos. Durante la incubación las hembras prácticamente no abandonan sus madrigueras. Los huevos eclosionan entre finales de primavera y finales de verano. Las larvas forman parte del plancton desde que nacen hasta mediados del otoño, cuando comienzan una vida bentónica.

## Evolución Capturas Españolas



Fuente: FAO

## Artes de Pesca

La pesca comercial de la galera tiene lugar en las proximidades de la desembocadura de los ríos más importantes, básicamente mediante artes de arrastre y trasmallos.

Existe una fuerte estacionalidad en las capturas, las cuales se producen principalmente en los meses de invierno y primavera, con pico entre noviembre y diciembre.

## Comercialización

Tradicionalmente la galera no ha sido una especie muy apreciada fuera de su área específica de distribución, probablemente a consecuencia de los numerosos pinchos y bordes cortantes de su caparazón. Sin embargo, en los últimos años su precio se ha revalorizado en los mercados de las grandes ciudades, especialmente el de las hembras con la gónada madura, que tienen una mejor textura y son más sabrosas.

Suele comercializarse viva para su consumo en fresco ya que de ese modo alcanza un valor superior en el mercado.

