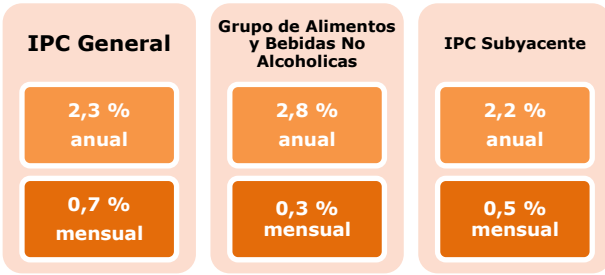


# Evolución del IPC General y de sus rúbricas de Alimentación

## JUNIO 2025

El **IPC General** en **JUNIO 2025** sube un 0,7 % respecto del mes anterior, y se incrementa un 2,3 % respecto del año anterior; el **IPC subyacente** aumenta un 0,5 % mensual, y es un 2,2 % superior respecto a 2024. El **Grupo de Alimentos y bebidas se incrementa un 0,3 %**, y supone un 2,8 % respecto al año anterior. Las **5 rúbricas con mayor repercusión positiva mensual** son **Frutas frescas (4,0 %)**, **Tabaco (1,4 %)**, **Otras carnes (0,4 %)**, **Carne de vacuno (1,1 %)**, y **Cereales y derivados (0,3 %)**. Las **5 rúbricas con mayor repercusión negativa mensual** son **Aceites y grasas (-4,6 %)**, **Bebidas alcohólicas (-0,8 %)**, **Legumbres y hortalizas frescas (-0,9 %)**, **Agua mineral, refrescos y zumos (-0,3 %)**, y **Azúcar (-1,4 %)**. El índice del **Grupo de Transporte** sube un 0,9 % respecto del mes anterior, y desciende un 0,8 % respecto a 2024; el grupo especial de **Carburantes y combustibles** sube 1,2 % este mes, y desciende 6,0 % respecto al año anterior.

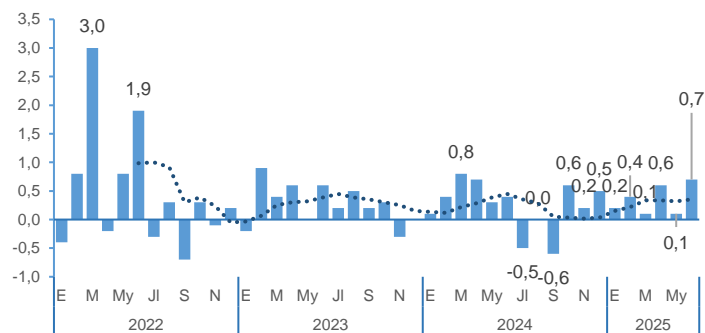


### 1. IPC General - Índice de Alimentos y bebidas no alcohólicas - Índice de Transporte - IPC Subyacente.

- TASAS DE VARIACIÓN MENSUAL -

El **IPC General** aumenta un **0,7 %** respecto al mes anterior en **mayo de 2025**. Los grupos con mayor repercusión en esta subida han sido **Ocio y cultura**, que aumentó 2,2 % [repercusión de 0,186 p.p.] consecuencia de los precios de los paquetes turísticos; **Vivienda**, que sube un 1,2 % [rep. 0,147 p.p.] debido a la subida de los precios de la electricidad y **Transporte**, con una tasa del 0,9 % [rep. 0,124 p.p.] debido al aumento de los precios del transporte aéreo de pasajeros y de los carburantes y lubricantes.

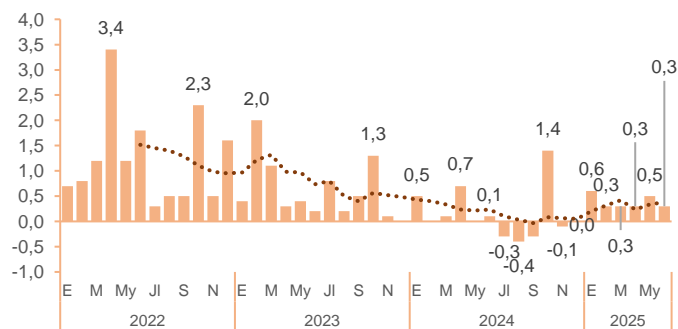
**Gráfico 1.** Índice General de Precios al Consumo (IPC General). Tasa mensual (%)



Fuente: INE. Nota: la línea punteada es la media móvil de 6 meses de las variaciones y permite observar la tendencia a corto plazo (semestral) de los datos.

El **grupo de Alimentos y bebidas no alcohólicas** sube un **0,3 %** respecto al mes anterior. La repercusión de este grupo en la variación mensual del IPC General es de 0,065 puntos porcentuales (p.p.). Es el sexto grupo con mayor repercusión en el IPC este mes. Por su parte, el grupo de **Bebidas alcohólicas y tabaco** aumenta 0,4 % con respecto al mes anterior, repercutiendo en 0,017 p.p.

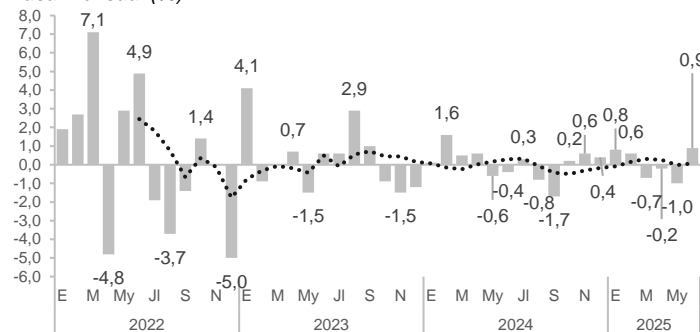
**Gráfico 2.** Índice grupo 01 "Alimentos y bebidas no alcohólicas" Tasa mensual (%)



Fuente: INE. Nota: Línea punteada es la media móvil de 6 meses de las variaciones.

La tasa de variación mensual del **grupo 07 "Transporte"**, en el cual están incluidos los Carburantes y combustibles, es del **0,9 %**. La repercusión de este grupo en la variación mensual del IPC es de 0,124 p.p.

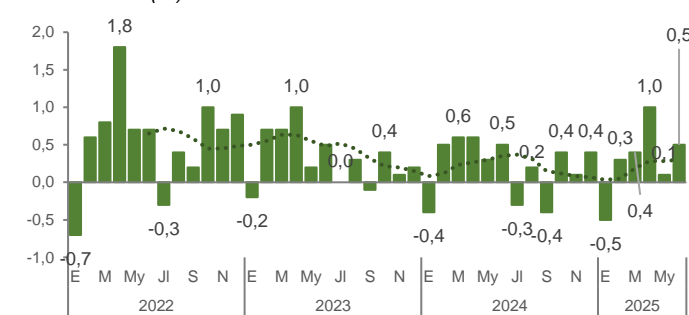
**Gráfico 3.** Índice del grupo 07 "Transporte" (%) Tasa mensual (%)



Fuente: INE

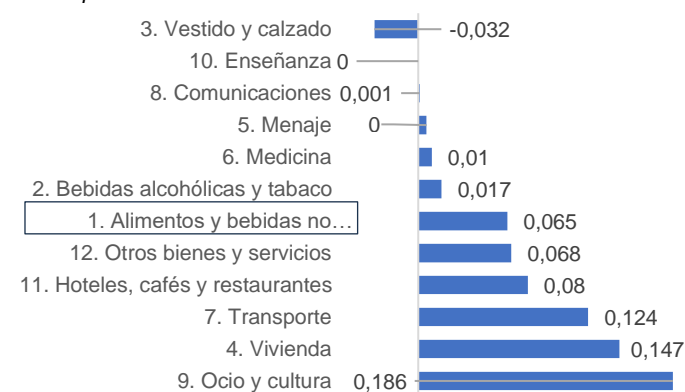
El **IPC Subyacente** o **Índice General sin Alimentos No Elaborados ni Productos Energéticos** aumenta **0,5 %** con respecto al mes anterior.

**Gráfico 4.** Índice Subyacente. Tasa mensual (%)



Fuente: INE

**Gráfico 5.** Repercusión de cada grupo del IPC en su variación mensual. Puntos porcentuales



Fuente: INE

### El IPC General sube un 2,0 % interanual en junio de 2025.

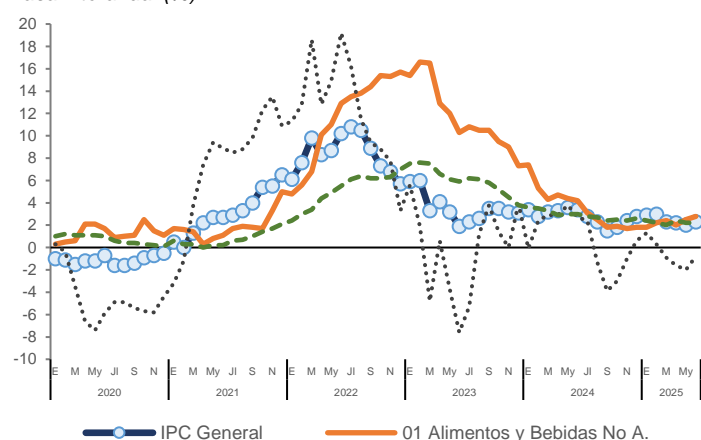
- Alimentos y bebidas no alcohólicas..... 2,8 % interanual
- Bebidas alcohólicas y tabaco ..... 4,3 %
- Transporte ..... -0,8 %
- IPC subyacente ..... 2,2 %

La variación interanual del IPC es de tres décimas por encima de la registrada en mayo.

Los grupos que han destacado por su influencia **positiva** en la variación de la tasa anual han sido:

- **Transporte**, cuya tasa anual subió 1,2 puntos hasta el -0,8%, debido al encarecimiento de carburantes y lubricantes para vehículos personales, frente al descenso registrado en junio de 2024.
- **Vivienda**, con un alza de cuatro décimas hasta el 4,2%, impulsada por la subida de los precios del gas y, en menor medida, de los combustibles líquidos.
- **Alimentos y bebidas no alcohólicas**, cuya tasa se situó en el 2,8%, tres décimas más que en mayo, como resultado de un menor descenso en los precios de legumbres y hortalizas respecto a 2024, y del aumento de los precios de carne y del pescado y marisco.

**Gráfico 6.** Índice General y de los Grupos 01, 07 y Subyacente Tasa interanual (%)

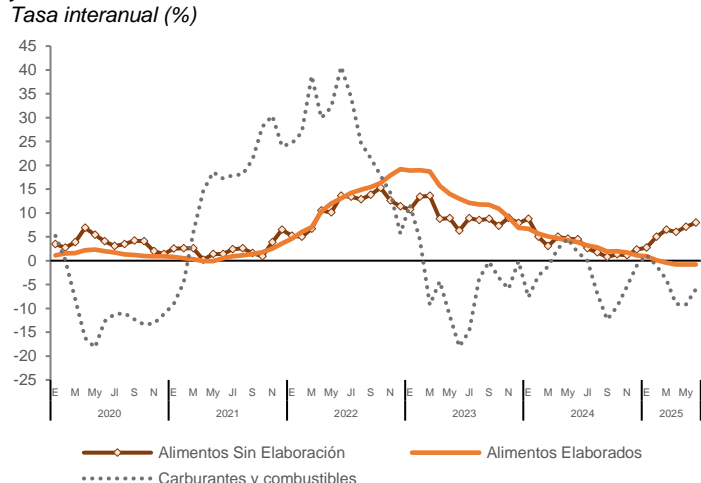


Fuente: INE

### Grupos especiales: Alimentos sin y con elaboración

Distinguiendo entre alimentos sin y con elaboración, el grupo especial de *Alimentos sin elaboración* aumenta este mes un 1,1 % (8,0 % interanual) y el de *Alimentos elaborados* se mantiene con un 0,0 %, suponiendo un (-0,8 % interanual). Por otro lado, el grupo especial de *Carburantes y combustibles* ha aumentado un 1,2 % respecto al mes anterior (-6,0 % interanual)

**Gráfico 7.** Índices de Alimentos sin elaboración, Elaborados y Carburantes y combustibles. Tasa interanual (%)



Fuente: INE

## 2. Repercusión de las rúbricas alimentarias en IPC General

- **RESPECTO AL MES ANTERIOR:** las 5 rúbricas de **alimentos y bebidas** (incluyendo alcohólicas) y **tabaco con mayor repercusión positiva** en la variación mensual del IPC son Frutas frescas (4,0 %), Tabaco (1,4 %), Otras carnes (0,4 %), Carne de vacuno (1,1 %), y Cereales y derivados (0,3 %). En el lado contrario, las cinco rúbricas con **mayor repercusión negativa** han sido: Aceites y grasas (-4,6 %), Bebidas alcohólicas (-0,8 %), Legumbres y hortalizas frescas (-0,9 %), Agua mineral, refrescos y zumos (-0,3 %), y Azúcar (-1,4 %). *En total, la suma de las repercusiones mensuales de todas las rúbricas de Alimentos, Bebidas y Tabaco es de 0,080 p.p. sobre la variación mensual del IPC General.* -nota: este valor puede ser distinto a la suma de la repercusión de los grupos 01 y 02 por separado debido a redondeos-

- **RESPECTO AL AÑO ANTERIOR:** las 5 rúbricas alimentarias con **mayor repercusión positiva** en el IPC son Frutas frescas (12,6 %), Tabaco (6,8 %), Café, cacao e infusiones (16,7 %), Carne de vacuno (14,5 %), y Otras carnes (4,1 %). La suma de estas 5 rúbricas repercute en 0,579 p.p. en la variación interanual del IPC. Las rúbricas con **mayor repercusión negativa** son Aceites y grasas (-37,1 %), Azúcar (-19,3 %). *En total, la suma de las repercusiones anuales de las rúbricas de Alimentos, Bebidas y Tabaco es de 0,692 p.p. en la variación interanual del IPC General.*

**Tabla 1.** Evolución (%) de las rúbricas de Alimentos, bebidas y tabaco (rúbricas 01 a 24), ordenadas de mayor a menor repercusión mensual.

	Rúbricas de alimentos, bebidas y tabaco (01 a 24)	Tasa mensual (%)	Rep. Mensual (p.p.)	Tasa anual (%)	Rep. Anual (p.p.)
<b>Más positiva</b>	14. Frutas frescas	4,0	0,065	12,6	0,180
	24. Tabaco	1,4	0,031	6,8	0,146
	07. Otras carnes	0,4	0,009	4,1	0,082
	03. Carne de vacuno	1,1	0,006	14,5	0,083
	01. Cereales y derivados	0,3	0,004	0,3	0,005
<b>Repercusión mensual intermedia</b>	19. Café, cacao e infusiones	0,7	0,004	16,7	0,088
	09. Crustáceos, moluscos y preparados de pescado	0,3	0,003	1,6	0,017
	04. Carne de ovino	1,3	0,002	12,2	0,016
	08. Pescado fresco y congelado	0,2	0,002	4,5	0,038
	15. Frutas en conserva y frutos secos	0,7	0,002	4,6	0,014
	17. Preparados de legumbres y hortalizas	0,4	0,002	3,0	0,014
	21. Otros preparados alimenticios	0,1	0,002	3,7	0,076
	02. Pan	0,2	0,001	1,7	0,016
	12. Productos lácteos	0,1	0,001	2,3	0,028
	18. Patatas y sus preparados	0,2	0,001	1,2	0,006
	05. Carne de porcino	0,1	0,000	1,8	0,012
06. Carne de ave	0,0	0,000	2,9	0,023	
10. Huevos	-0,1	0,000	18,0	0,039	
11. Leche	-0,2	-0,001	3,8	0,019	
<b>Más negativa</b>	20. Azúcar	-1,4	-0,001	-19,3	-0,009
	22. Agua mineral, refrescos y zumos	-0,3	-0,003	1,7	0,019
	16. Legumbres y hortalizas frescas	-0,9	-0,008	7,0	0,062
	23. Bebidas alcohólicas	-0,8	-0,014	1,0	0,016
	13. Aceites y grasas	-4,6	-0,028	-37,1	-0,297
	<b>Suma Repercusiones</b>		<b>0,080</b>		<b>0,692</b>

Fuente: INE y elaboración propia (la repercusión anual no es un dato oficial del INE, se calcula aquí multiplicando la tasa anual de cada rúbrica por su peso en la cesta).

## 3. Repercusión de otras rúbricas distintas de las alimentarias

Fuera de las rúbricas alimentarias, en **TÉRMINOS INTERMENSUALES**, las tres rúbricas con mayor repercusión positiva en la subida del IPC son Turismo y hostelería (1,6%), Calefacción, alum. y distr. de agua (2,5%) y Transporte personal (0,9%). Por el contrario, las tres con mayor repercusión negativa fueron: Prendas de vestir de mujer (-1,0%), Prendas de vestir de hombre (-1,1%) y Prendas de vestir de niño y bebé (-0,7%).

En **TÉRMINOS INTERANUALES**, las tres rúbricas con mayor repercusión positiva fueron: Turismo y hostelería (3,7%), Calefacción, alum. y distr. de agua (5,8%) y Otros bienes y servic. no contem. (3,3%). Mientras que las de mayor repercusión negativa fueron: Transporte personal (-0,9%), Objetos recreativos (-2,3%) y Electro. y rep. (-1,1%).