

Comparación interanual de precios

RESUMEN SEMANAL DE LA SITUACIÓN DE LOS MERCADOS NACIONALES

Semana 46/2023 (del 13 al 19 de noviembre de 2023)

Subdirección General de Producciones Ganaderas y Cinegéticas
Dirección General de Producciones y Mercados Agrarios



GOBIERNO
DE ESPAÑA

MINISTERIO
DE AGRICULTURA, PESCA
Y ALIMENTACIÓN



AGENDA
2030



Aviso Legal: los contenidos de esta publicación podrán ser reutilizados, citando la fuente y la fecha, en su caso, de la última actualización.

Elaboración:

Subdirección General de Producciones Ganaderas y Cinegéticas.
Dirección General de Producciones y Mercados Agrarios.
Ministerio de Agricultura, Pesca y Alimentación



**MINISTERIO DE AGRICULTURA, PESCA
Y ALIMENTACIÓN**

Edita:

© Ministerio de Agricultura, Pesca y Alimentación
Secretaría General Técnica
Centro de Publicaciones

Referenciar el documento como: "COMENTARIO SEMANAL DE PRECIOS DE TODOS LOS SECTORES GANADEROS", Subdirección General de Producciones Ganaderas y Cinegéticas, Dirección General de Producciones y Mercados Agrarios.

Catálogo de Publicaciones de la Administración General del Estado:

<https://cpage.mpr.gob.es/>

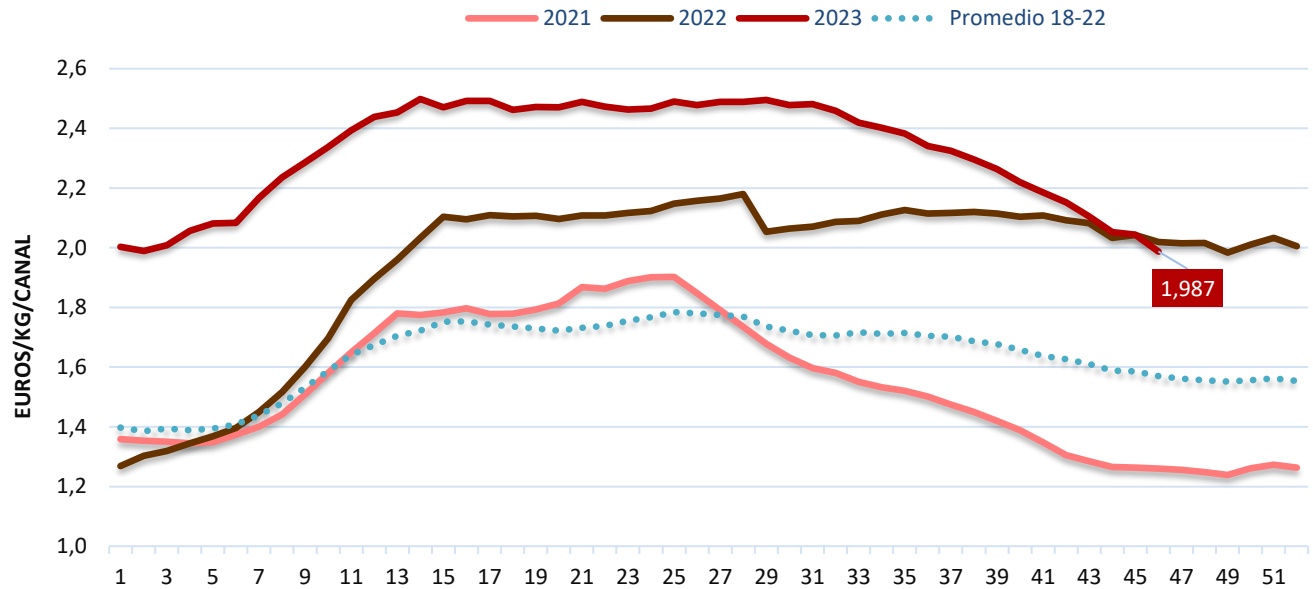
NIPO: 003-19-195-6

ÍNDICE

CARNE DE PORCINO. Comparación Interanual de Precios en el Mercado Español.	
Canal Clase E	4
LECHONES. Comparación Interanual de Precios en el Mercado Español, Lechón	
Base 20 kg.....	5
CERDO BLANCO/TRONCO IBÉRICO. Comparación de Precios durante el año 2022	
(€/100 kg vivo).....	6
AÑOJO. Categoría AR3 (€/100 kg)	7
NOVILLAS. Categoría ER (€/100 kg)	8
TERNEROS PASTEROS. En vivo, de 6 a 12 meses	9
CORDERO. De 10 a 13 kg canal	10
LECHE OVEJA. Evolución de las cotizaciones medias ponderadas, €/Hgdo. por %	
de extracto seco (grasa más proteína).....	11
LECHE CABRA. Evolución de las cotizaciones medias ponderadas, €/Hgdo. por %	
de extracto seco (grasa más proteína)	12
LECHE CRUDA VACA. €/100 kg	13
LECHE CRUDA ECOLÓGICA VACA. €/100 kg	14
CARNE DE POLLO. Precio en el mercado español, €/kg canal (65% rendimiento,	
posición: muelle-matadero)	15
AVÍCOLA DE PUESTA. Comparación Interanual del Precio de los Huevos en el	
Mercado Español (€/100 kg).....	16
CONEJO. Series anuales de precios medios al productor en el mercado español.	17
MIEL DE ABEJA. Cotizaciones de miel a granel 2021.	18



CARNE DE PORCINO. Comparación Interanual de Precios en el Mercado Español. Canal Clase E



Fuente : S.G. de Análisis, Coordinación y Estadística (MAPA)

Elaboración : S.G. Producciones Ganaderas y Cinegéticas

SEMANAS

COMENTARIO:

Se mantienen en descenso los precios de la carne de porcino esta semana (-2,7%). La cotización de la semana 46 queda por debajo de la barrera de los 2€/kg en la que se había mantenido prácticamente todo el ejercicio. El registro se sitúa ligeramente por debajo del precio del año pasado en esta misma semana (-1,6%) pero por encima de los precios medios de los 5 últimos años (+26,6%). Por su parte, se produce también un descenso en el precio del vivo (-0,3%) mientras que permanecen constantes los principales despieces.

En el entorno comunitario se mantienen estables los precios medios de la carne de porcino (-0,1%), con diferencias entre los principales EEMM productores: estabilidad Alemania y Holanda, descensos en España y Francia (-1%) y ascenso en Polonia (+2,2%).

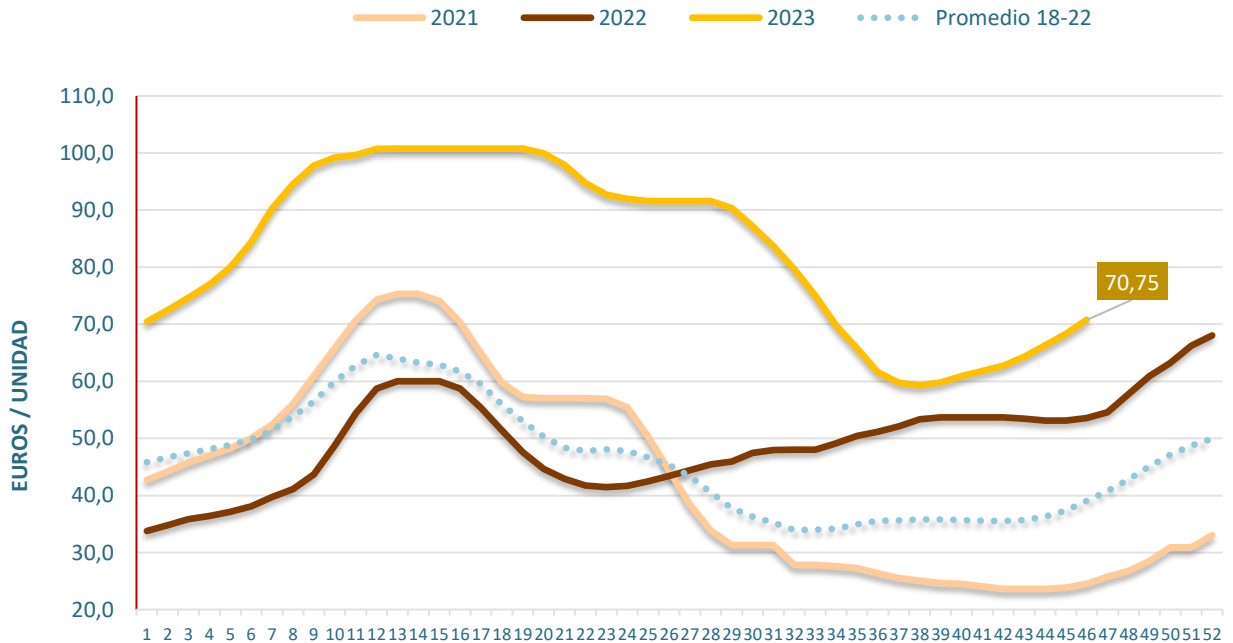
A pesar de estas semanas de descenso, los precios se mantienen elevados en el sector porcino ya que la oferta sigue siendo inferior a otros años en toda Europa.

Estos precios atenúan, en parte, los elevados costes de producción. Sobre todo, el coste de las materias primas, cuyo precio se mantiene en tendencia descendente, permitiendo que el ganadero mantenga sus márgenes.

A nivel comunitario, se producen descensos, también, en los precios en un contexto delicado para muchos EEMM por cuestiones sanitarias, la caída de exportaciones a China y otros destinos clave, así como el aún elevado coste de muchos insumos.



LECHONES. Comparación Interanual de Precios en el Mercado Español, Lechón Base 20 kg



Fuente : S.G. de Análisis, Coordinación y Estadística (MAPA)
Elaboración : S.G. Producciones Ganaderas y Cinegéticas.

SEMANAS

COMENTARIO:

Ascienden de nuevo los precios del lechón esta semana (+3,5%). Este registro se sitúa en valores superiores a los 70€ por cabeza. Un valor que se sitúa por encima del precio de la misma semana del año pasado (+32%) y superando la media de los precios de los últimos 5 años, en esta misma semana (+81,2%). Por su parte, se reproduce este ascenso en los precios del vivo en las principales lonjas de cotización.

En el entorno comunitario los precios medios también ascienden ligeramente esta semana (+1,3%), con diferencias entre los principales EEMM productores:

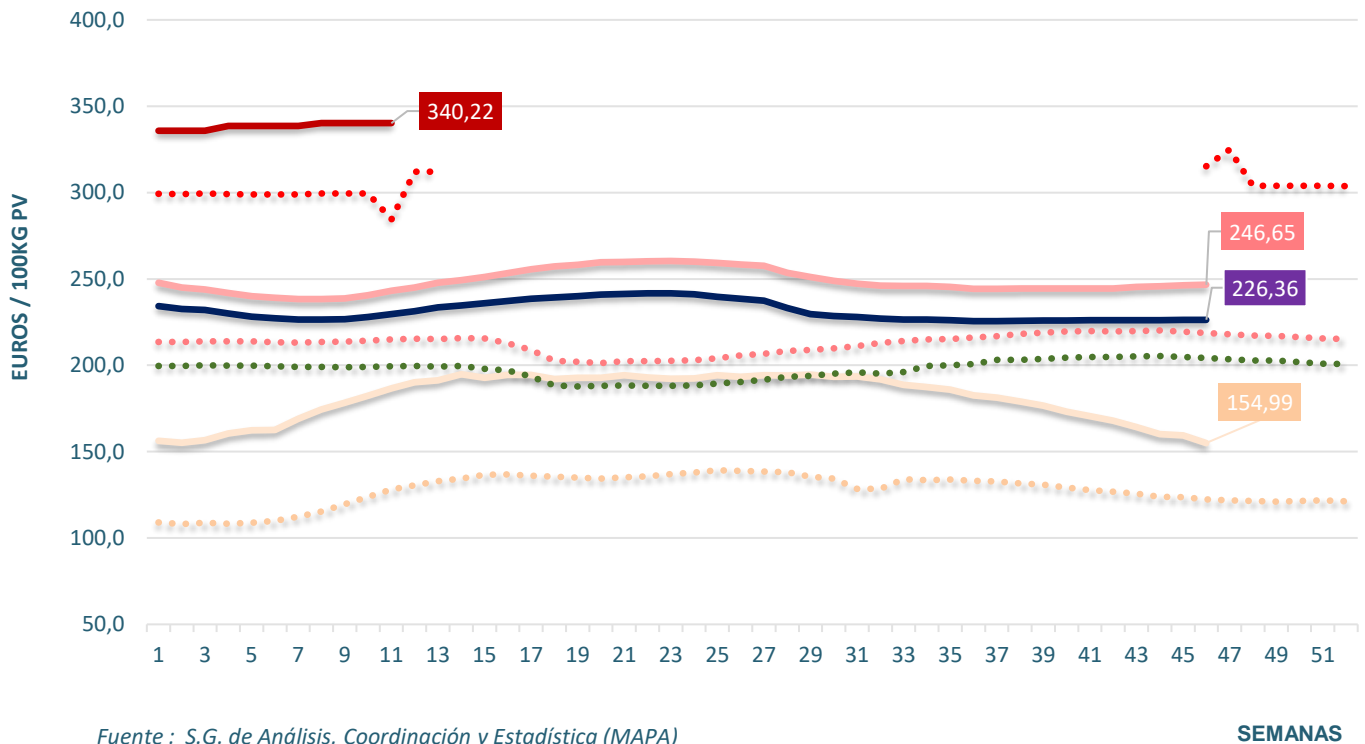
Ascensos en España y Holanda (+2,2%), estabilidad en Dinamarca y Alemania y descensos en Francia (-0,4%).

Tras 2 meses de descensos registrados en el precio del lechón, en los que cayó un 37%, se invierte la tendencia dando lugar a 8 semanas consecutivas de incremento en los registros. Esto se debe a una mayor restricción en la oferta disponible actualmente. Así, se sitúan en niveles elevados para la época del año en la que nos encontramos, comparando con anualidades anteriores.



CERDO BLANCO/TRONCO IBÉRICO. Comparación de Precios durante el año 2023 (€/100 kg vivo)

- Cerdo blanco *
- Ibérico cebado bellota
- Media 18-22 cebado bellota
- Media 18-22 cebado intensivo
- Ibérico cebado de campo
- Cebado Intensivo
- Media 18-22 cebado de campo
- Media 18-22 cerdo blanco



Fuente : S.G. de Análisis, Coordinación y Estadística (MAPA)
Elaboración : S.G. Producciones Ganaderas y Cinegéticas.

SEMANAS

COMENTARIO:

Continúa la estabilidad en los precios del tronco ibérico. Se mantienen constantes las cotizaciones esta semana, y en ligero ascenso, tanto para el cebado intensivo como para el cebado de campo (+0,1%). Por su parte, permanecen constantes, también, los precios del vivo en las principales lonjas de cotización.

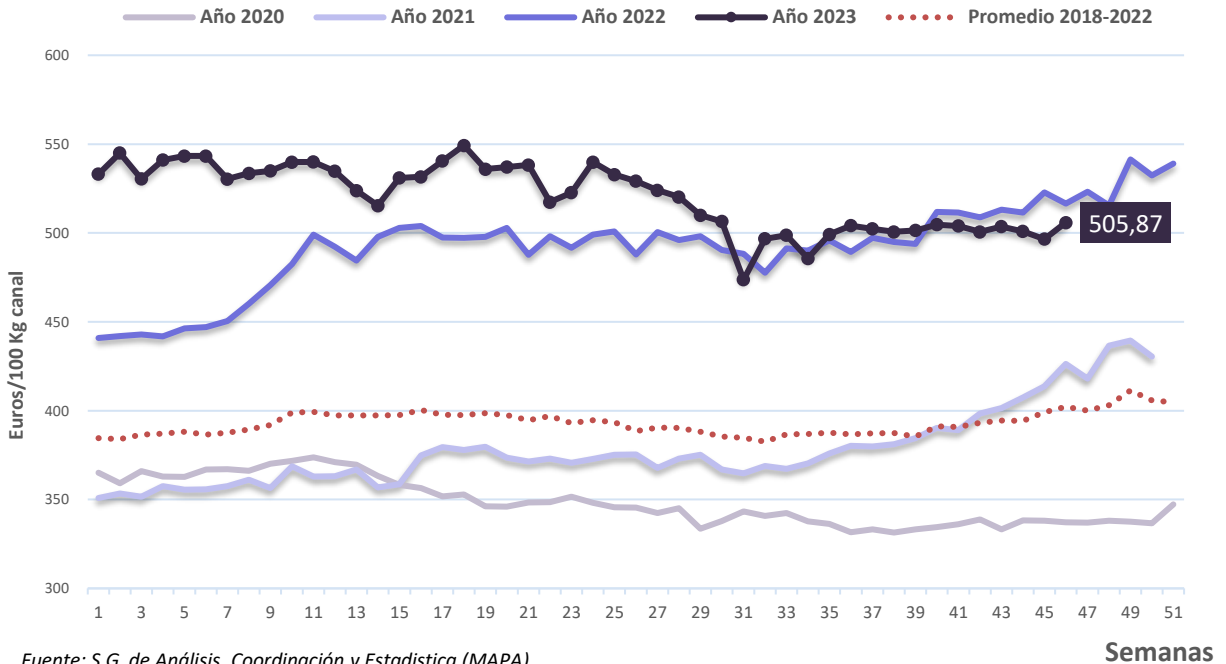
Estos precios sitúan al cebado intensivo un 10,8% por encima de los precios medios de los 5 últimos años en esta misma semana. Este mismo incremento se cifra, también, en un 12,7% para el caso del cebado de campo.

El balance interanual registra un descenso del -3,5% para el cebado intensivo y del -0,9% para el cebado de campo.

El diferencial de las cotizaciones entre el cerdo blanco y el ibérico se incrementa esta semana debido a la estabilidad comentada para el subsector ibérico frente al descenso registrado para el blanco.



AÑOJO. Categoría AR3 (€/100 kg)



Fuente: S.G. de Análisis, Coordinación y Estadística (MAPA)
Elaboración: S.G. de Producciones Ganaderas y Cinegéticas.

Semanas

COMENTARIO:

Evolución pausada y en aparente desaceleración de los precios del añojo en este último trimestre del año, que se distancian de los valores alcanzados el año pasado, aunque a la expectativa de ver alguna reacción de finales de año.

Este 2023 había venido denotando estabilidad, después de un 2022 marcado por el encarecimiento de los costes de producción, que se superpuso a los efectos dejados por la pandemia, favoreciendo la reconfiguración sectorial hacia una contracción de oferta. El encarecimiento de las materias primas generó una disrupción en los precios, fundamentalmente en los de la alimentación animal, pero también en los carburantes. Todo ello reforzado por los efectos internacionales resultantes del conflicto en Ucrania.

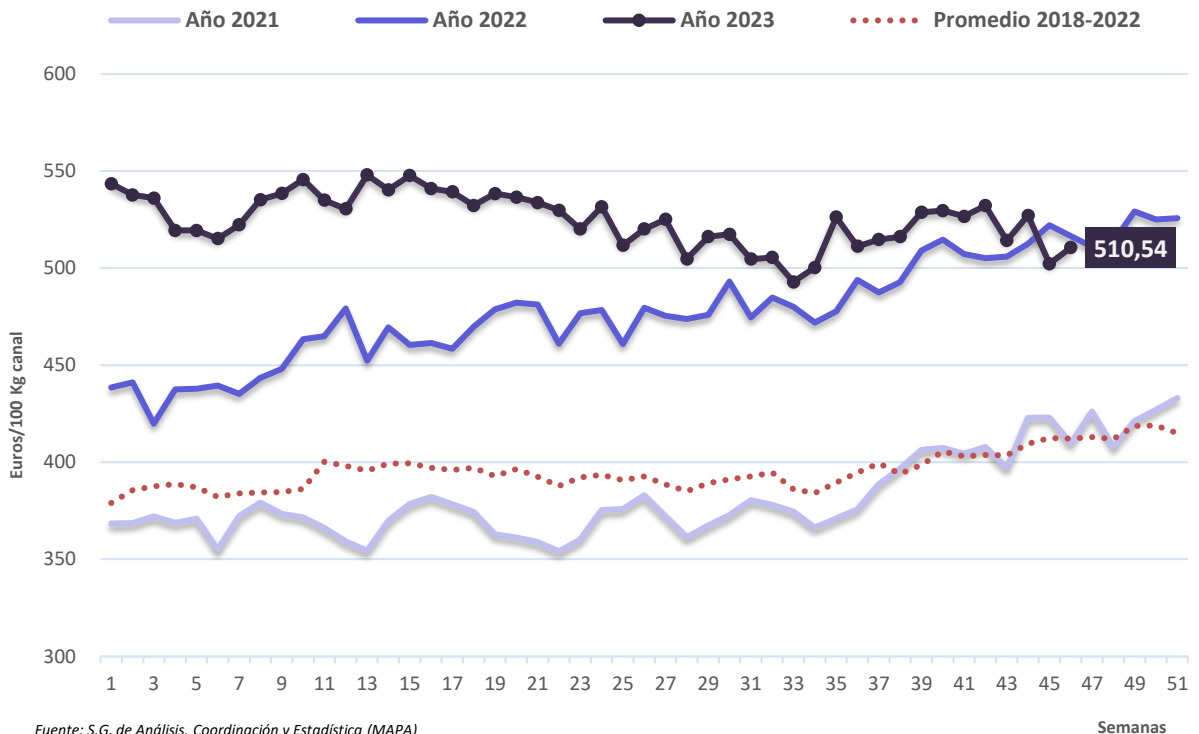
Los elevados costes de producción, unido a la menor oferta, ha dificultado el traslado de valor a lo largo de la cadena de comercialización. La inflación general hace optar a los consumidores por alternativas más económicas.

Esta semana el añojo AR3 registra una cotización de 505,87 €/100 kg, un +1,9% mayor respecto a la cotización de la semana anterior. Comparado con 2022, la cotización de esta semana se encontraría un -2,1% por debajo del precio que cotizó esta misma semana el año pasado, aunque se mantendría todavía un +25,8% por encima del precio promedio registrado para la misma semana teniendo en cuenta los últimos 5 años.

En el entorno comunitario se manifiesta una ralentización general en las cotizaciones de las principales canales de referencia, que se encuentran en general por debajo de lo que registraban el año pasado en estas fechas. Aún así, en algunas semanas se ha podido detectar ligeros repuntes puntuales. La situación general para el valor de la canal de macho bovino A/C/Z-R3 se mantiene en un contexto de contención, actualmente en torno a un -3% bajo lo registrado en 2022 en esta época.



NOVILLAS. Categoría ER (€/100 kg)



Fuente: S.G. de Análisis, Coordinación y Estadística (MAPA)
Elaboración: S.G. de Producciones Ganaderas y Cinegéticas.

Semanas

COMENTARIO:

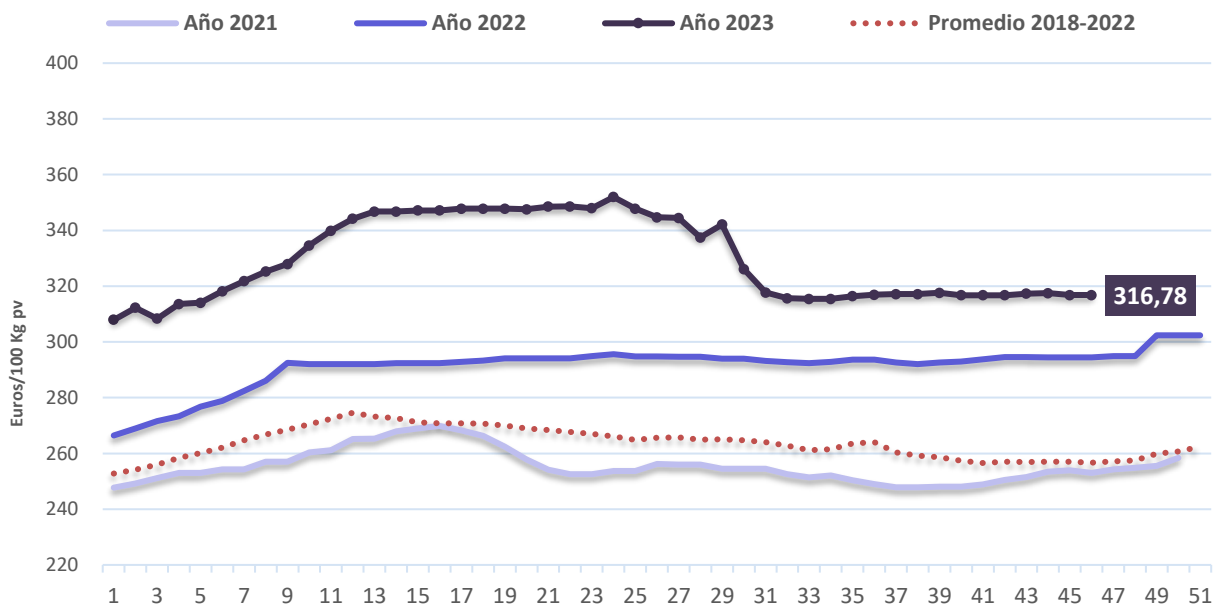
En el ámbito nacional, el valor medio para la canal de novilla ER alcanza esta semana 510,54 €/100 kg, lo que supone un valor un +1,65% mayor respecto al de la semana anterior. Comparado con la misma semana de 2022 resulta un -1,1% menor, aunque continúa siendo un +23,9% mayor que el precio promedio de la misma semana los últimos 5 años.

En el caso de la canal de Vaca DO, esta semana se registra un precio de 351,27 €/100kg, lo que supone un valor un +5,13% más alto respecto al de la semana anterior. Comparado con la misma semana del año pasado es un precio un -12,45% menor, aunque se mantiene todavía un +25,08% sobre el valor promedio de los últimos 5 años.

En el ámbito comunitario, envueltas en un contexto similar a lo observado en la canal de macho bovino, se registran para las canales de hembras unas tendencias de precios en contracción, aunque puntualmente se puedan registrar ligeras mejoras semanales. En el caso de la canal de vaca (D) los registros que se alcanzan actualmente son en torno a un -10% más bajos comparados con los precios que cotizaba el año pasado. Por su parte, la canal de novilla (E) se coloca estas semanas en valores en torno a un -3% más bajos respecto a los precios del año pasado.



TERNEROS PASTEROS. En vivo, de 6 a 12 meses



Fuente: S.G. de Análisis, Coordinación y Estadística (MAPA)
Elaboración: S.G. de Producciones Ganaderas y Cinegéticas.

Semanas

COMENTARIO:

En general el sector del vivo afronta una escasez de animales para producción, combinada con una menor demanda tanto interna como externa, potencialmente derivada de la tónica de revalorización y encarecimiento, así como de las restricciones para luchar contra la EHE.

En el ámbito nacional, la cotización del pastero esta semana se sitúa en un valor medio de 316,78 €/100 kg, un precio similar al de la semana anterior (+0,0%), aunque se coloca un +7,6% por encima de lo registrado la misma semana de 2022. Por su parte, este valor resulta un +23,4% mayor que el precio promedio de los últimos 5 años en esta misma semana.

En el caso de los terneros mamones de tipo frisón, esta semana se registra en España el precio de 93,70 €/cabeza de media, un valor +1,7% mayor respecto a la semana pasada, pero es un -24,1% menor comparado con el precio registrado en la misma semana de 2022. Además, es un valor un -0,3% menor frente al precio promedio de los últimos 5 años en esta misma semana.

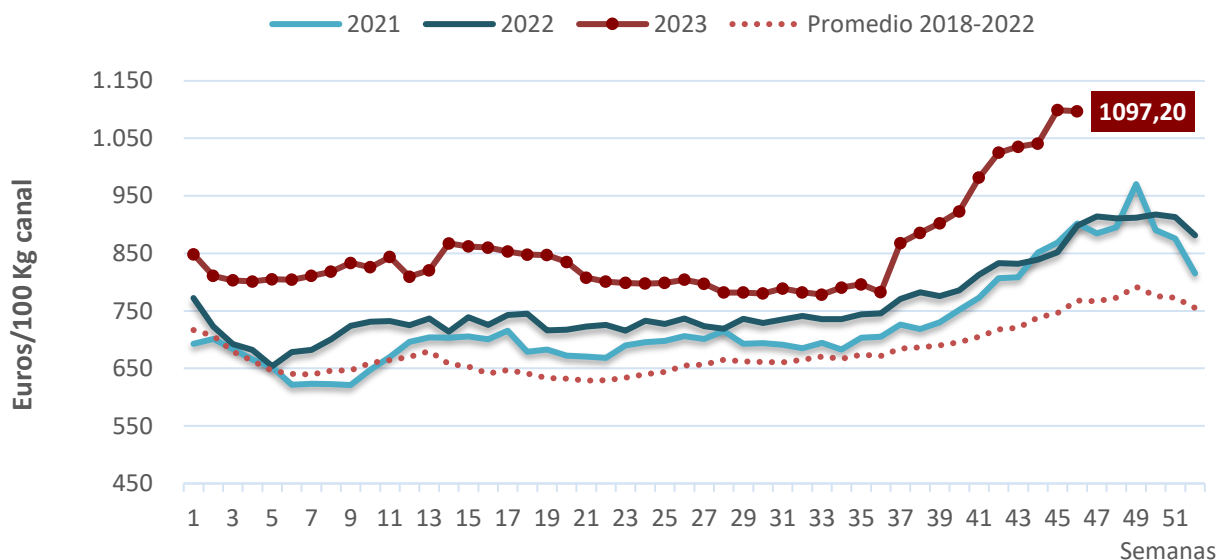
Por su parte, el precio medio nacional del mamón de tipo cruzado se sitúa en 234,70 €/cabeza, un valor un +2,3% mayor respecto al de la semana anterior. Por otro lado, este precio es un -5,2% menor comparado con el valor de la misma semana de 2022. Además, este valor resulta un +16,0% mayor respecto al precio promedio de los últimos 5 años para la misma semana.

En el entorno comunitario, el contexto del vivo se mantendría algo más favorable en comparación con la situación manifestada para las canales bovinas. En general las categorías del vivo evolucionan alternando ligeros repuntes puntuales con semanas de contracción. A diferencia de las cotizaciones de las canales, los precios en el vivo se mantienen por encima de los valores del año pasado, con cotizaciones alrededor del +1% mayores en el pastero, +6% mayores en el pinto y +8% mayores en el cruzado respecto al precio de 2022 en esta época.



CORDERO. De 10 a 13 kg canal

Evolución de Precios de Mercado de Cordero de 10 a 13 kg canal (€/100 kg)



Fuente: S.G. Análisis, Coordinación y Estadística (MAPA)

Elaboración: S.G. Producciones Ganaderas y Cinegéticas

COMENTARIO:

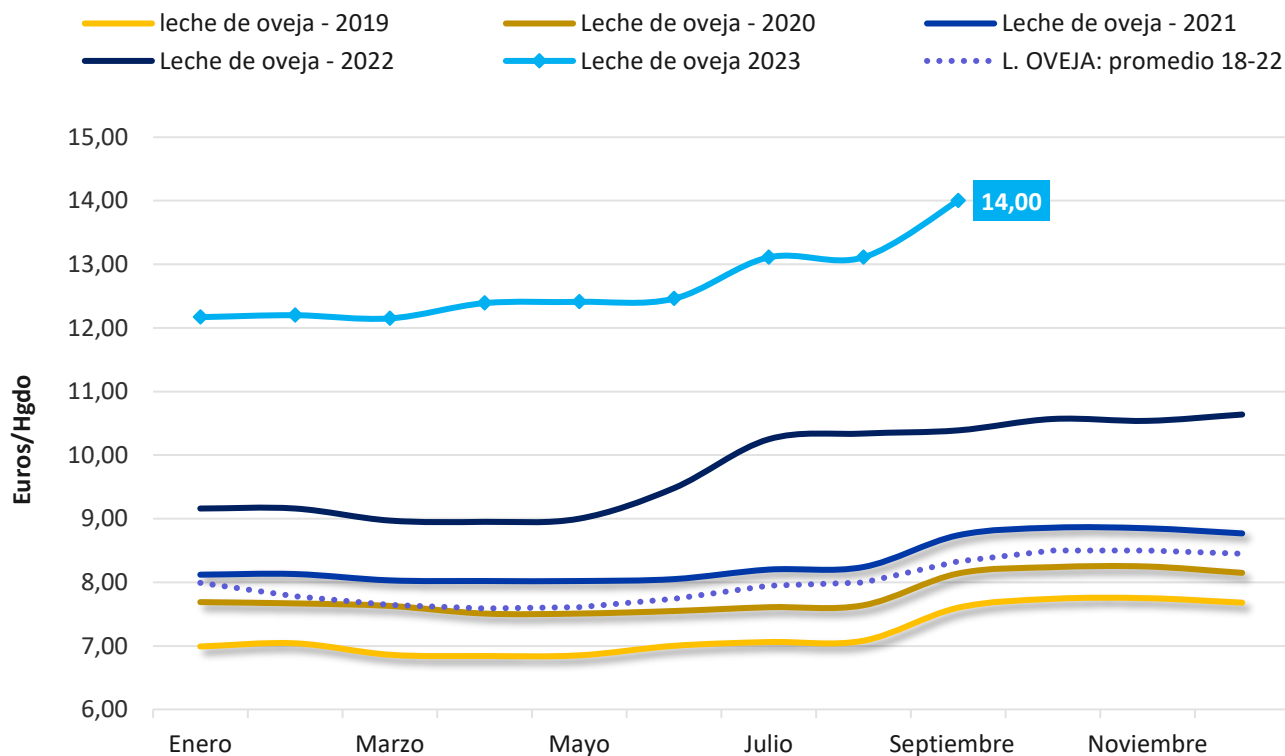
Durante el año 2022 los buenos datos del comercio exterior de carne de ovino como de animales vivos con destinos: Unión Europea y países de Oriente Medio, han permitido mantener los buenos precios en las distintas categorías.

La inflación, los efectos del conflicto de Ucrania, la situación sanitaria de la Enfermedad Hemorrágica Epizootica están poniendo en tensión la rentabilidad de las explotaciones ovinas. Los precios dependen mucho de la demanda exterior, ya que la demanda interior es débil. Tras la fiesta del Pilar y otras fiestas locales los precios se mantienen por encima de años anteriores, en la mayoría de las categorías. Con la vista puesta en las fiestas navideñas.

Por categorías: en la semana 46 de 2023 la cotización del **cordero menor de 7 kg/canal** (lechal) sube (5,1%) respecto a la semana anterior y se sitúa en 866,83€/100 kg, un 17,9% por debajo de la misma semana en 2022; el **cordero de 7 a 10 kg/canal** (recental ligero) baja (0,2%) su cotización respecto a la semana anterior y se sitúa en 1052,41€/100 kg canal, un 16,4% mayor que la misma semana del 2022; el **recental pesado de 10 a 13 kg** baja su cotización esta semana, en un 0,2%, situándose en 1097,20€/100 kg canal, un 22,1% superior a la misma semana de 2022, y un 42,9% mayor que el precio medio de la misma semana de los últimos 5 años; en los **corderos pascuales de 13 a 16 kg** sube la cotización (3,1%) respecto a la de la semana anterior a 943,39€/100 kg, y un 19,7% mayor que la cotización de la misma semana de 2022.



LECHE OVEJA. Evolución de las cotizaciones medias ponderadas, €/Hgado. por % de extracto seco (grasa más proteína)



Fuente: datos INFOLAC - Los datos presentados proceden de las declaraciones efectuadas por los compradores de leche de oveja y cabra en virtud del RD 319/2015. Elaboración: S.G. Producciones Ganaderas y Cinegéticas. Datos provisionales

COMENTARIO:

La campaña de leche de oveja en 2022 comenzó con estabilidad, registrando un precio en enero que quedó por encima de lo registrado para el mismo mes en años anteriores. La ventaja respecto a la cotización de años anteriores se mantuvo siguiendo el patrón estacional clásico para esta producción, y a partir de mayo, la tendencia al incremento se acentuó aumentando la diferencia del precio con años anteriores.

En cualquier caso, esta tendencia registrada para el precio de la leche de oveja debe analizarse teniendo en cuenta varios factores que afectan al contexto de mercado. El impacto del conflicto de Ucrania junto con una meteorología desfavorable, han provocado un importante encarecimiento de las materias primas de la alimentación animal que se ha traducido en una gran presión sobre los costes de producción.

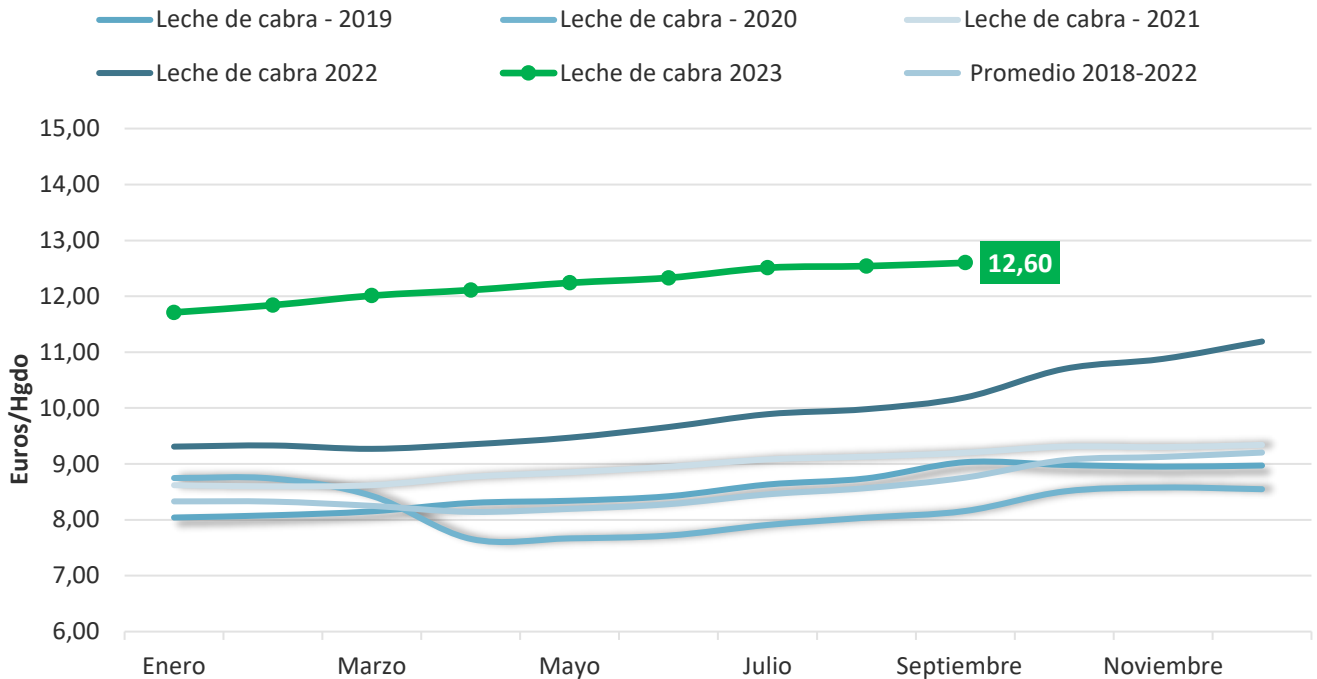
Esto se combina con un consumo interno muy estacionario que acusa los efectos de la inflación tensionando la demanda.

En este contexto, las cotizaciones de la leche de oveja comienzan el año 2023 situándose por encima de las del año pasado y, mostrando una tendencia al incremento que se acentúa a partir del segundo semestre del año.

En septiembre de 2023, el precio de la leche de oveja se sitúa en 14,00 €/hgdo. Esta cotización es un +6,8% superior a la registrada el mes anterior, y a la vez resultaría ser un +34,7% superior a la reflejada durante el mismo mes del año pasado. Además, el precio de este mes resulta un valor un +68,1% mayor respecto al precio promedio registrado para el mismo mes en los últimos 5 años.



LECHE CABRA. Evolución de las cotizaciones medias ponderadas, €/Hgado. por % de extracto seco (grasa más proteína)



Fuente: datos INFOLAC - Los datos presentados proceden de las declaraciones efectuadas por los compradores de leche de oveja y cabra en virtud del RD 319/2015. Elaboración: S.G. Producciones Ganaderas y Cinegéticas. Datos provisionales

COMENTARIO:

En 2022 la campaña para la leche de cabra evidenció la recuperación de los precios, mostrando desde el comienzo del año perspectivas de estabilidad, con cotizaciones superiores a las esperadas para ese período del año.

En todo caso, la evolución de los precios siguió un patrón estacional similar al de años anteriores, y en el último tercio del año se acentuó el incremento de precios y con ello la diferencia con respecto al precio de años anteriores.

En todo caso, los efectos de la sequía, del conflicto de Ucrania y de la inflación, ha traído consigo un fuerte encarecimiento de las materias primas para alimentación animal que se ha traducido en una gran presión sobre los costes de producción.

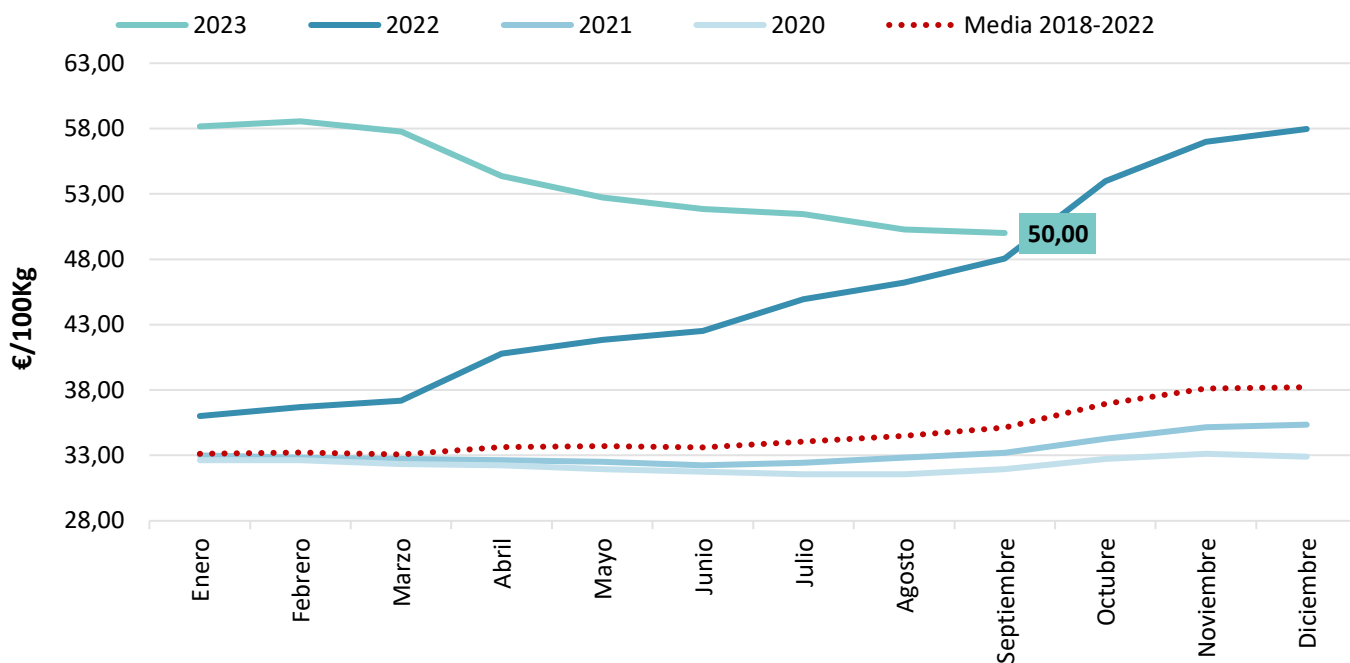
En este contexto, el año 2023 se inició siguiendo la tendencia al alza de los precios y, en septiembre de 2023, el precio de la leche de cabra se sitúa en 12,60 €/hgdo., siendo este precio un +0,5% mayor que el precio alcanzado el mes pasado.

Además, este mes el precio es un +23,7% mayor que el registrado para el mismo mes en el año anterior.

Por otro lado, el precio de este mes es un +43,9% mayor comparado con el valor promedio registrado para el mismo mes en los últimos 5 años.



LECHE CRUDA VACA. €/100 kg



Fuente: datos INFOLAC

Elaboración: S.G. Producciones Ganaderas y Cinegéticas. Datos provisionales

COMENTARIO:

Tras el descenso de precios registrado en 2015 y en el primer semestre de 2016, a partir de agosto de 2016 los precios inician un progresivo incremento que se mantuvo durante 2017. En 2018, los precios siguen una curva idéntica a la del año anterior con precios ligeramente superiores hasta el mes de agosto en el que la tendencia se invirtió.

El año 2019 abrió con precios superiores a los registrados en el mismo periodo de 2018, tendencia que se mantiene hasta el momento actual. La tendencia general durante 2020, 2021 y 2022 ha sido al alza. Sin embargo, a partir de marzo de 2023 se registra un cambio de tendencia a la baja.

El último precio registrado, correspondiente a septiembre de 2023 en España es 50,00 €/100 kg. Esto supone un incremento del 4,0% con respecto al precio del mismo

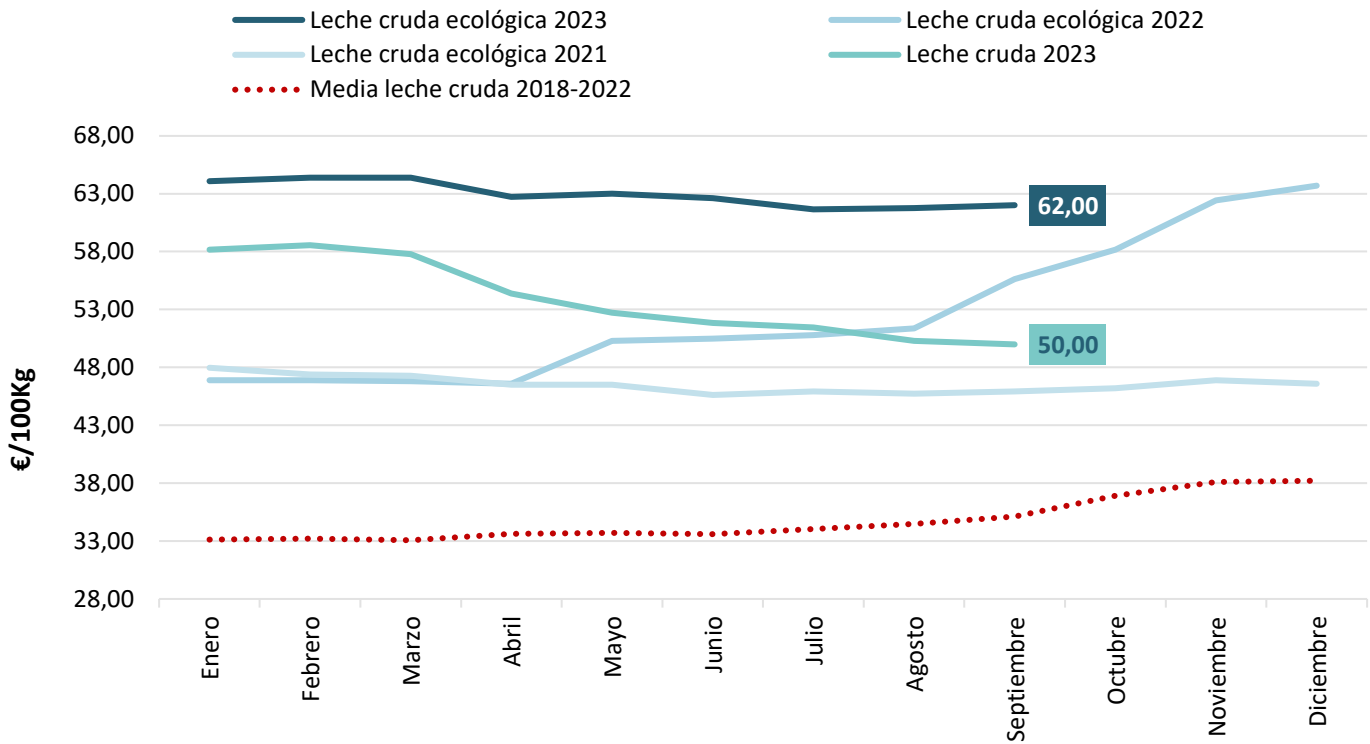
mes del año pasado; sin embargo, representa un descenso del 0,6% con respecto al mes inmediatamente anterior. Además, este precio es 42,3% superior al precio medio de septiembre de los últimos 5 años (2018-2022).

El precio de España en septiembre de 2023 es un 15,1% superior al precio medio estimado de la UE para el mismo mes.

En la UE el precio medio del mes de septiembre de 2023 es 43,45 €/100kg, lo que supone un descenso del 20,3% en comparación al del mismo mes del año pasado y del 0,2% inferior con respecto al precio del mes anterior. Además, este precio es 11,4% superior al precio medio de septiembre de los últimos 5 años (2018-2022).



LECHE CRUDA ECOLÓGICA VACA. €/100 kg



Fuente: datos INFOLAC

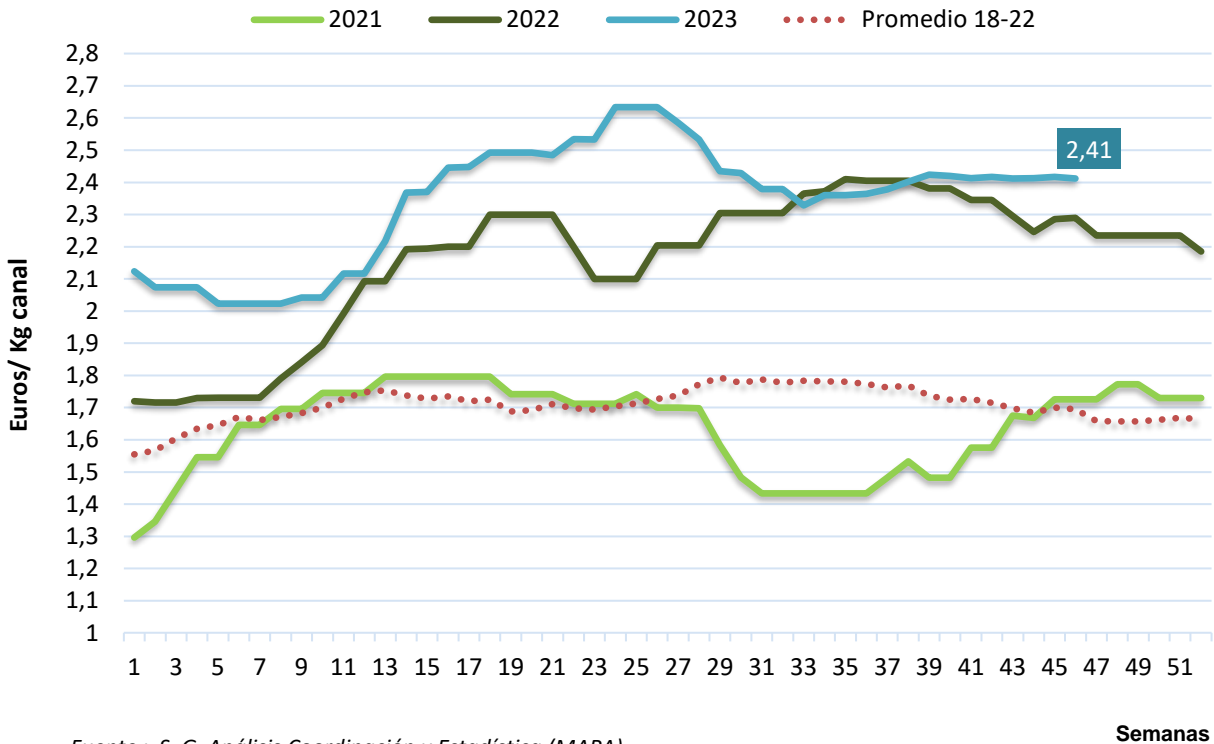
Elaboración: S.G. Producciones Ganaderas y Cinegéticas. Datos provisionales

COMENTARIO:

En septiembre de 2023 se registra un precio medio para la leche cruda ecológica de 62,00 €/100 kg. Este precio es 11,4% superior al precio del mismo mes del año pasado y un 0,4% más en relación con el registrado en el mes de inmediatamente anterior. Asimismo, este precio es un 24,0% superior al precio de leche cruda en septiembre de 2023.



CARNE DE POLLO. Precio en el mercado español, €/kg canal (65% rendimiento, posición: muelle-matadero)



Fuente : S.G. Análisis Coordinación y Estadística (MAPA)
Elaboración : S.G. Producciones Ganaderas y Cínegeticas.

Semanas

COMENTARIO:

A pesar de la ligera caída de los precios en las últimas semanas del año 2022, éste terminó registrando precios récord, de media un 30% superiores a los registrados al año anterior (2021).

El año 2023 comenzó con precios remarcablemente altos arrastrados por la tendencia inflacionista que se instauró desde el mes de febrero de 2022 y que ha dificultado el beneficio de los mismos al sector productor por el aumento de los costes de producción.

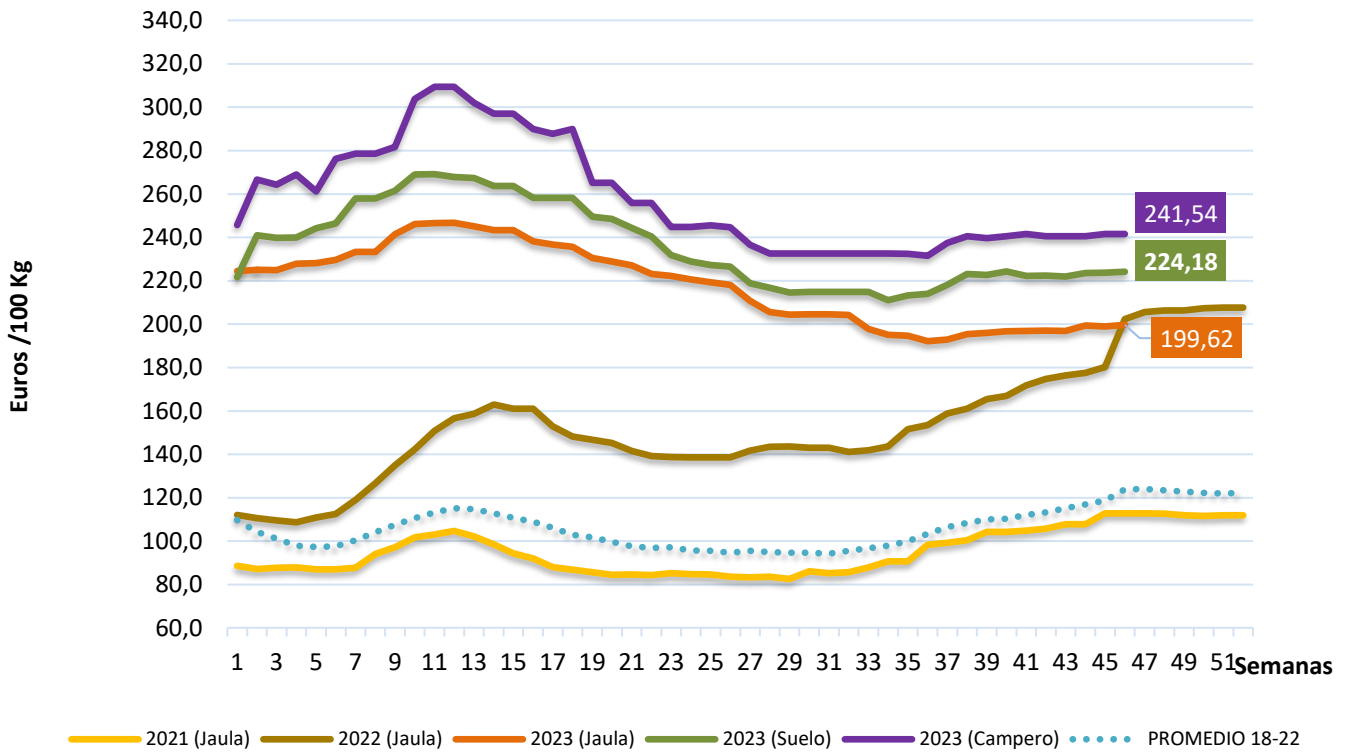
La tendencia del precio a lo largo de las primeras semanas de enero fue más o menos descendente, en el mes de febrero se mantuvo estable, a partir de la semana 9 comenzó una tendencia ascendente, que se revirtió, registrándose una tendencia descendente desde la semana 25 y que en las últimas semanas se ha estabilizado.

Concretamente, en la semana 46 el precio de la carne de pollo se sitúa en 2,41/kg, siendo -0,2% respecto la semana anterior. Además, se sitúa en un +5,4% respecto al precio registrado la misma semana del año anterior (2022). A su vez, este precio supone un +42% del precio medio registrado de los últimos 5 años para la semana 46.

En el entorno europeo el precio se sitúa en 2,62€/kg, siendo -0,2% con respecto al año anterior.



AVÍCOLA DE PUESTA. Comparación Interanual del Precio de los Huevos en el Mercado Español (€/100 kg)



Fuente : S.G. Estadística.
Elaboración : S.G. Producciones

COMENTARIO:

El año 2022 termina registrando precios récord, que de media han sido un 60% superiores a los de 2021.

El 2023 comenzó, del mismo modo, con precios elevados arrastrados por la situación inflacionista instaurada desde febrero de 2022 a causa del conflicto bélico de Rusia-Ucrania manteniendo una tendencia más o menos ascendente que, desde la semana 14, se revirtió hacia una tendencia marcadamente descendente. Sin embargo, en las últimas tres semanas se ha estabilizado.

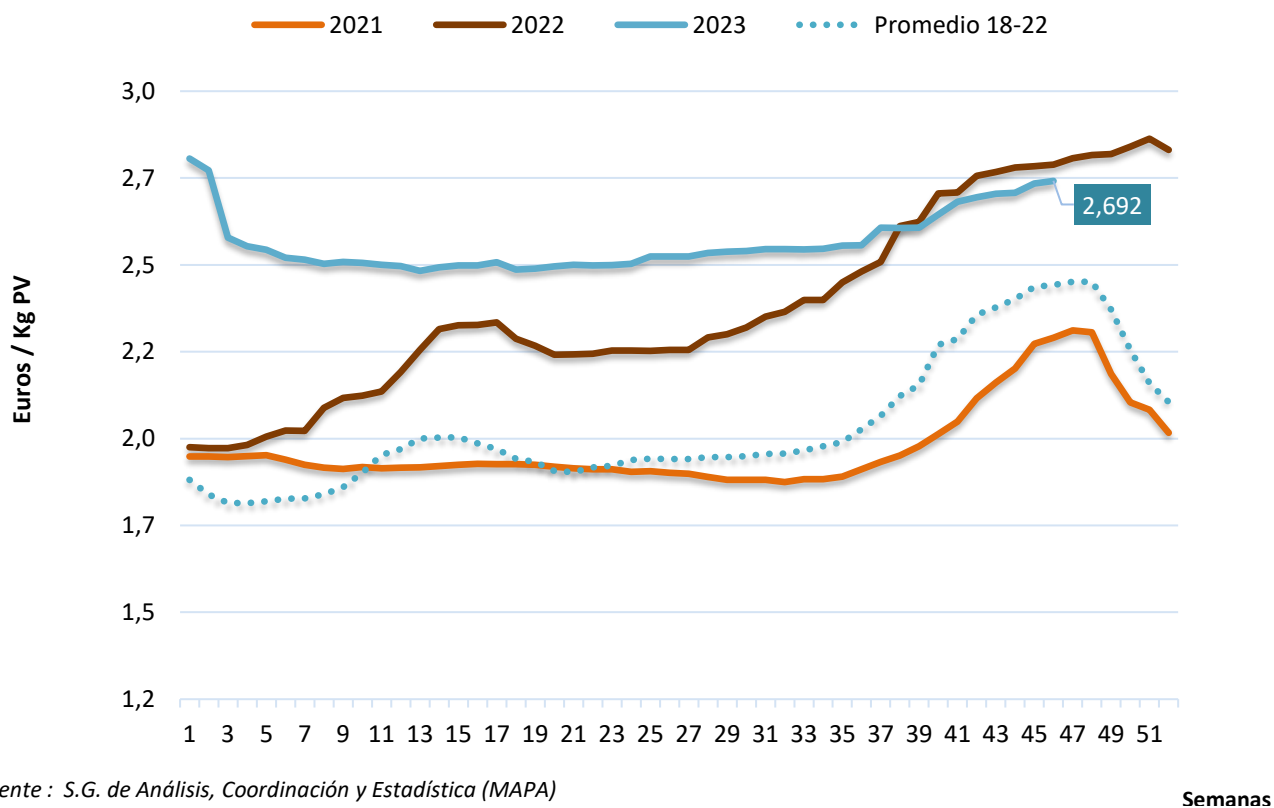
Concretamente, esta semana el precio recogido para huevos de jaula se sitúa en 199,6€/100kg, siendo +0,3% respecto a la semana anterior. Este precio supone un -1,4% respecto del precio de la misma semana del año anterior (2022), y se sitúa +61,2% respecto al precio medio de los últimos 5 años en la semana 46.

Por otro lado, el precio registrado para huevos de suelo se sitúa en 224,2€/100kg, siendo +0,2% respecto a la semana anterior, por último, el precio de los huevos de gallinas camperas que se sitúa en 241,5€/100kg, siendo estable respecto a la semana anterior

A nivel europeo el precio se sitúa en 225,88€/100kg siendo +1,7% respecto a la semana anterior y supone un -5,4% respecto al de la misma semana de 2022.



CONEJO. Series anuales de precios medios al productor en el mercado español.



Fuente : S.G. de Análisis, Coordinación y Estadística (MAPA)
Elaboración : S.G. Producciones Ganaderas y Cinegéticas.

Semanas

COMENTARIO:

El año 2022 terminó registrando precios récord, de media un 20% superiores a los registrados al año anterior.

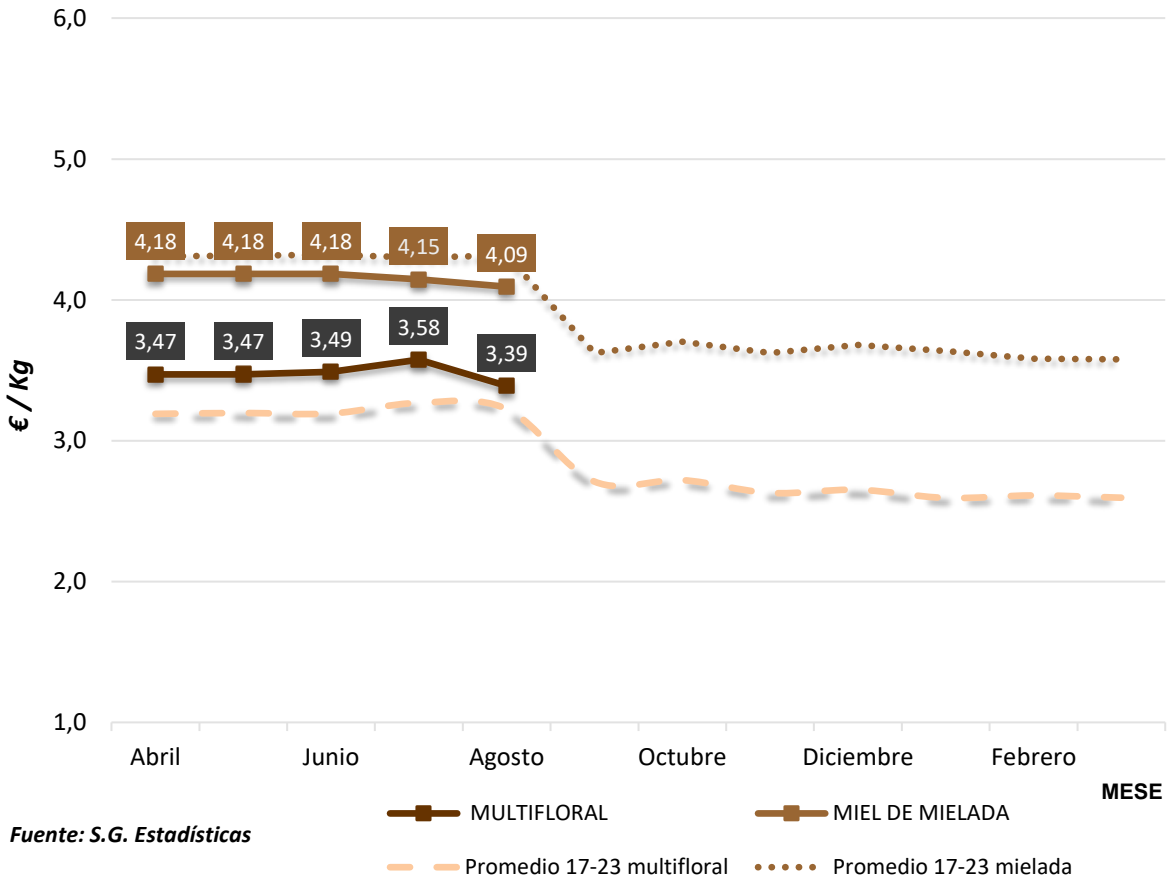
El año 2023 comienza con precios remarcablemente altos arrastrados por la tendencia inflacionista que se instauró desde el mes de febrero de 2022 y que ha dificultado el beneficio de los mismos al sector productor por el aumento de los costes de producción. Desde la semana 2 se registró una tendencia descendente, pasando a ser estable desde la semana 7. Sin embargo, en las últimas semanas el precio ha sido ascendente.

En concreto, esta semana el precio de la carne de conejo se sitúa en 2,692 Kg PV siendo +0,3% con respecto a la semana anterior

Asimismo, este precio representa un -1,7% del precio de la misma semana del año anterior y un +12,5 respecto al precio promedio de los últimos 5 años de la semana 46.



MIEL DE ABEIA. Cotizaciones de miel a granel 2023-2024.



COMENTARIO:

La cotización en la miel multiflora a granel, se sitúa para el mes de agosto en 3,39 euros/kg, que representa un descenso del 5,3% respecto al mes anterior. Se queda por tanto en una cotización un -11% inferior respecto al mismo mes del año anterior, y un +5% por encima del promedio de los 6 años anteriores para un mes de agosto.

Por su parte, el precio de la miel de mielada a granel también retrocede ligeramente su cotización y se queda en 4,09 euros/kg, lo que representa una bajada del -1,4% respecto del mes anterior. Además, este nivel de precios, se sitúa un -5,5% más bajo respecto al mismo mes del año anterior y se queda, aproximadamente, un -5,1% más bajo que el valor del promedio de los 6 años anteriores, para un mes de agosto.

Elaborado por la Subdirección General de Producciones Ganaderas y Cinegéticas, Dirección General de Producciones y Mercados Agrarios.



GOBIERNO
DE ESPAÑA

MINISTERIO
DE AGRICULTURA, PESCA
Y ALIMENTACIÓN

