

***Lepidosaphes beckii* (Newman)**

CÍTRICOS

Serpeta gruesa

**Sinonimia**

(Hemiptera: Diaspididae).

*Aspidiotus citricola* Packard, *Coccus beckii* Newman, *Cornuaspis beckii* Borchsenius.**Distribución en España**

Presente, ampliamente distribuida.

**Cultivos afectados***Citrus* spp. y *Murraya exotica*.**Sintomatología**

Cubre amplias zonas de las hojas, brotes y frutos de las plantas a las que infesta, produciendo, en fuertes ataques, la marchitez y desecación de las ramitas atacadas.

**Análisis de la muestra**

Recoger material infectado para su identificación en laboratorio.

Técnica de montaje de la cochinilla para observación de sus características principales. Seguir la misma técnica descrita para la especie *Aspidiotus nerii* (Ficha nº332).



Fuerte ataque en hoja.



Escudo de la hembra.



Costra de "serpetas" en ramas.

**Identificación**

Escudo de la hembra adulta fusiforme marrón púrpura oscuro (en forma de mejillón, curvado o recto), con la exuvia en el extremo más estrecho, longitud cerca de 2,5-3,0 mm. Escudo del macho más pequeño que el de la hembra, generalmente cerca de 1,0 mm de largo. La hembra adulta en preparación microscópica, es fusiforme con cerca de 1,25 mm de largo, con los primeros segmentos abdominales anchos. El macho adulto, como muchos diaspinos, termina siendo un pequeño insecto alado.

Lóbulos laterales de los segmentos abdominales bien desarrollados y dirigidos lateralmente y hacia abajo.

Cabeza y pigidio redondeados. La principal característica que distingue a esta especie es la presencia de protuberancias submarginales en los segmentos abdominales 1, 2, 3 y 5; y una doble protuberancia en el dorso del protórax, casi enfrente de cada espiráculo anterior; uno de los caracteres más distintivos de esta especie y sólo presente en algunas especies del género *Lepidosaphes*.

uno de los caracteres más distintivos de esta especie y sólo presente en algunas especies del género *Lepidosaphes*.

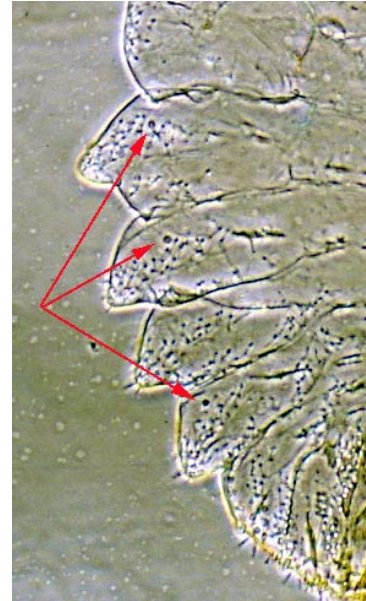


Naranja con ataque de serpeta.

Otros caracteres importantes son los 6 macrotubos a cada lado del pigidio, los conductos ceríferos dorsales numerosos en el segmento 6 que forman una línea casi continua o grupo, y la carencia de tubérculos laterales entre los segmentos abdominales del tórax.



Borde del pigidio y grupos de discos ciríparos de *L. beckii*.



Protuberancias submarginales de los segmentos abdominales 2, 3 y 5.

### Bibliografía.

GÓMEZ-MENOR GUERRERO, J. M., 1967: Coccoidea de las Islas Canarias. Eos, XLIII: 94-129.

WILLIAMS, D. J. Y WATSON, G. W., 1988: The Scale Insects of the Tropical South Pacific Región. CAB, International Institute of Entomology. Part 1. 145-148.

**GRUPO DE TRABAJO FITOSANITARIO DE LABORATORIOS.**  
**MINISTERIO DE MEDIO AMBIENTE Y MEDIO RURAL Y MARINO**  
*Laboratorio de Fitopatología de la Granja Agrícola Experimental*  
*Cabildo de Gran Canaria*  
*Rodríguez Rodríguez, J.M. y Rodríguez Rodríguez, R.*