

***Helicoverpa armigera* L.**

TOMATE

Oruga del tomate

Lycopersicum esculentum Mill.**Sinonimia**

(Lepidoptera: Noctuidae).

Heliothis armigera Hb., *Chloridea obsoleta* F., *Leucania obsoleta* F.**Distribución en España**

Presente, ampliamente distribuida.

Cultivos afectados

Se encuentra principalmente en tomate, maíz, tabaco, pimiento y algodón, aunque puede atacar a gran variedad de plantas silvestres herbáceas y subarborescentes. También se cita en sorgo, girasol, remolacha, col, clavel y geranio, entre otros.

Orificio en frutos por *H. armigera*. (Fotos: J.A. Rodríguez).**Sintomatología**

Los síntomas se aprecian cuando las larvas empiezan a hacer daño al cultivo, observándose los orificios en los frutos. Si el ataque es fuerte pueden verse varios orificios por fruto y hojas mordidas y perforadas.

Análisis de la muestra

En campo se procede a la toma de muestra. Para observar las larvas se cogen frutos con orificios y se llevan al laboratorio. Para la captura de adultos se emplean: mangas entomológicas al amanecer o atardecer, trampas de luz o trampas Funnel (polilleros) o de embudo con feromona específica (con esta última sólo se capturan machos).

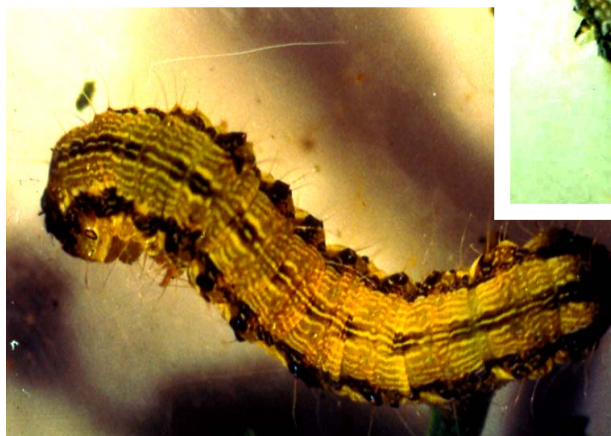
Huevo de *H. armigera*. (Foto: J.A. Rodríguez).**Identificación**

Huevo: Esférico, aplastado, con estrías muy marcadas, similar a una naranja pelada, de color blanco-amarillento y con un tamaño aproximado de 0,5 mm.

Larvas: Las orugas tienen un color muy variado dependiendo del medio donde se desarrollen y del estadio larvario en el que se encuentren. Generalmente son de color verde, algunas veces pardas, con manchas

negras y rojas en la zona dorsolateral, más visibles en los primeros segmentos abdominales, que a veces pueden faltar. Poseen también unas bandas blancas y amarillas a lo largo de todo el cuerpo. La cápsula cefálica es verde oscura o parda-negruzca. Poseen cinco pares de falsas patas. Pueden alcanzar una longitud de 35 mm y tener de 5 a 7 estadios larvarios.

Crisálida: Es la característica de los noctuidos, de color marrón rojizo de unos 20 a 25 mm de longitud y con dos púas en el cremaster.



Larva neonata . Vista dorsal y lateral de larvas de *H. armigera*. (Fotos: J.A. Rodríguez).



Adulto: Cabeza con ojos de color verde brillante. Tórax y abdomen pardo claro, pajizo en las hembras y verdosos o ligeramente rojizos en los machos. Alas anteriores de mismo color que el cuerpo con un punto negruzco visible a simple vista muy característico. Las alas posteriores son

blanquecinas, con mancha central grisácea y rebordes oscurecidos. Pueden alcanzar una envergadura de 40 mm.



Bibliografía

DEL ESTAL PADILLO, P. Y ESTEBAN DURÁN, P., 1998: XXIV. Orden *Lepidoptera*. En: Entomología Agroforestal. Insectos y Ácaros que dañan montes, cultivos y jardines. (De Liñán Vicente, C.). Ediciones Agrotécnicas S.L. 871-872.

DOMÍNGUEZ GARCÍA -TEJERO, F., 1989: Plagas y enfermedades de las plantas cultivadas. Ediciones Mundi-Prensa. 454-455.

NUEZ, F., 1995: El cultivo del tomate. Ediciones Mundi-Prensa. 435-438.

GRUPO DE TRABAJO FITOSANITARIO DE LABORATORIOS.
MINISTERIO DE MEDIO AMBIENTE Y MEDIO RURAL Y MARINO
Laboratorio de Diagnóstico del Servicio de Sanidad Vegetal de Extremadura
Arribas Fernández, M.C.; Santiago Merino, R. y Colino Nevado, M.I.