

***Pyricularia oryzae* Cavara**

Piriculariosis, quemazón, añublo

ARROZ

*Oryza sativa* L.**Sinonimia**

*Pyricularia oryzae* Cav. y *P. grisea* (Cooke) Sacc. no se distinguen morfológicamente, sólo en la gama de huéspedes; siendo la primera específica de arroz y *P. grisea* patógeno de otras gramíneas.

El teleomorfo de ambas especies es *Magnaporthe grisea* (Hebert) Barr que no se ha encontrado en la naturaleza.

**Distribución en España**

Presente, ampliamente distribuida.

**Cultivos afectados**

Arroz.



Detalle de mancha.



Manchas foliares.

**Sintomatología**

El hongo afecta, tanto a plántulas, como a plantas adultas. Las lesiones foliares iniciales son de color blanco o gris verdoso con borde oscuro. Mas tarde las manchas en las hojas son de forma tamaño y color variable, en unos casos se aprecian pequeñas manchas alargadas o redondeadas de forma irregular y color marrón con halo clorótico, y en otros las manchas son de mayor tamaño y forma rectangular o romboidal con una zona central gris claro, borde marrón oscuro y halo marrón claro - amarillento.

El tamaño de las lesiones foliares varía con la edad de la planta y su resistencia. Las manchas necróticas son comunes en plantas con genes de resistencia pero estas manchas también pueden observarse mezcladas con grandes lesiones en cultivares susceptibles.

Los nudos aparecen necrosados de color gris oscuro o negro, asociado a este síntoma la parte superior de la planta se seca.

Las infecciones en raquis originan panículas total o parcialmente vacías, de color pajizo; en el raquis se observa una línea gris marrón que separa la parte verde de la zona superior blanca - pajiza.



Lesión en nudo.



Planta afectada.

### Análisis de la muestra

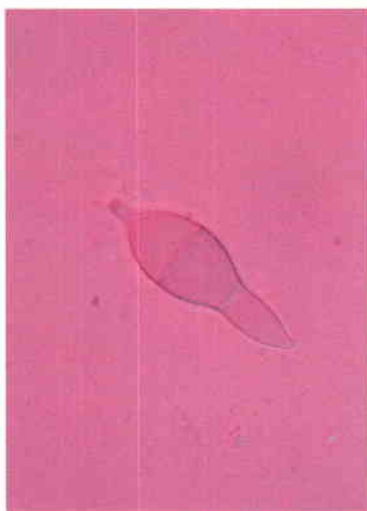
A partir del material vegetal afectado se prepara una cámara húmeda. El hongo se desarrolla bien en medios de cultivo agarizado generales.

### Identificación

Conidióforos de color grisáceo solitarios o formando pequeños grupos, generalmente no ramificados, rectos o flexuosos, geniculados hacia el ápice. Los conidios son solitarios, hialinos o de color grisáceo a oliváceo, son obpiriformes y presentan un ápice agudo o redondeado y una base con hilo saliente, estrecho y cilíndrico.



Conidióforo con conidios.



Conidio.

### Bibliografía

- MARÍN SÁNCHEZ, J. P. y JIMÉNEZ DÍAZ, R. M., 1981: Enfermedades del arroz en las marismas del Guadalquivir. *Bol. San. Veg., Plagas*, **7**: pp. 3-56.
- BONMAN, J. M., 1992: «Blast». En: *Compendium of Rice Diseases*. WEBSTER, R.K. y GUNNELL, P.S. (Ed.). APS Press. pp. 14-16.

## **GRUPO DE TRABAJO DE LABORATORIOS DE DIAGNÓSTICO**

**Laboratorio de Sanidad Vegetal de Sevilla**  
**Páez Sánchez, J. I.; Montes Agustí, F.; García Fernández, M.**  
**y Vega Guillen, J. M.**