

Variedades de la higuera

Datos para una correcta elección varietal

Dentro del dinámico sector de la fruticultura, irrumpe con cierta fuerza en los últimos años una especie, la higuera (*Ficus carica* L.), que quiere obtener por derecho propio el tratamiento de frutal. Hacemos una incursión por sus variedades.

● **FERNANDO TORIBIO. PURIFICACION MONTES.** Servicio de Investigación y Desarrollo Tecnológico de la Junta de Extremadura

Los excedentes de producción que existen, en general, en las especies frutales más comunmente cultivadas, unido a la diversificación que la demanda reclama, han hecho que la higuera vuelva a tener un sitio en la consideración del fruticultor.

El número de variedades cultivadas, en cantidades muy variables, es relativamente alto; sobre todo, si como ocurre con cierta frecuencia, nos encontramos con casos de homonimias, que unidos a los más numerosos de sinonimias nos llevan a un gran desconcierto en el ámbito varietal de esta especie aún carente de una necesaria y rigurosa caracterización.

El presente artículo pretende arrojar un poco de luz entre tanta confusión y proporcionar al fruticultor una información que le sirva de guía en el difícil momento de la elección varietal.

Las variedades de la higuera común cultivada (*Ficus carica* L.) pertenecen a alguno de los siguientes tipos:

- **Uníferas:** producen una sola cosecha de higos, sin necesidad de caprificación (polinización cruzada por medio del *Blasitophaga psenes* L.).
- **Bíferas:** producen dos cosechas, una de brevas y otra de higos, ambos sin necesidad de caprificación.
- **De tipo Smyrna:** producen una sola cosecha de higos y para ello necesitan de caprificación.
- **De tipo San Pedro:** producen una cosecha de brevas, sin necesidad de caprificación, y otra de higos pero ésta sólo en caso de caprificar.

Las variedades que a continuación describimos tienen todas calidad suficiente como para ser tenidas en cuenta, si bien existen otras variedades que podrían ser de interés, aunque aún no disponemos de datos suficientemente contrastados.

Calabacita

Variedad bífera, pero con una producción muy escasa de brevas. Es de vigor medio, con porte medianamente abierto, muy ramificada y con entrenudos muy cortos.

La breva es esférica, con pedúnculo de tamaño medio y ostiolo poco abierto. La piel es fina, de color verde amarillento y presenta aristas longitudinales del mismo color. La pulpa es de color miel claro, de textura más bien gruesa, consistencia blanda, muy jugosa y de sabor muy dulce.

El período de maduración de la breva tiene lugar en la última decena de junio.

El higo es de forma cónica, con pedúnculo largo, que generalmente suele estar engrosado en la zona de unión al fruto, y el ostiolo es cerrado. La piel es fina, de

color verde amarillento. La pulpa es de color miel claro, de textura media, consistencia blanda, con aquenios grandes que rellenan completamente el receptáculo.

El período de recolección del higo abarca de finales de julio a finales de septiembre, situándose la máxima producción en la segunda quincena de agosto.

Esta variedad está muy bien adaptada a las condiciones de cultivo en secano, si bien sus frutos, tanto la breva como el higo no presentan buena aptitud, a pesar de su gran calidad, para el mercado en fresco, debido a la fragilidad de su piel. No obstante, es la variedad más apreciada como productora del higo destinado al secado, a pesar de contar con el grave inconveniente del fruto pequeño, comparado con alguna variedad extranjera.

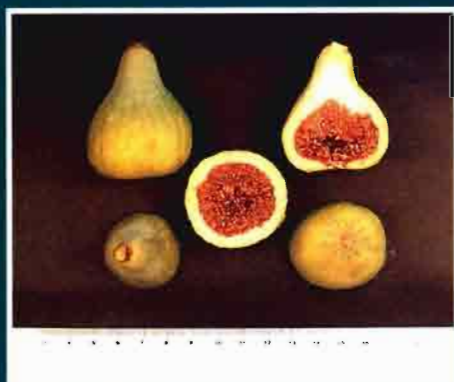
Cuello de Dama Blanco

En esta variedad nos encontramos con un claro caso de homonimia, tal es así, que con este nombre nos encontramos una variedad unifera (1) que responde en general a la descripción tradicional de Cuello de Dama Blanco y otra variedad bífera (2) que posiblemente sea la de mayor proyección en estos momentos, por cuya causa describiremos a continuación de la primera.



La variedad Calabacita es de porte medianamente abierto, muy ramificado (arriba, izquierda) y con entrenudos muy cortos (abajo, izquierda). Sus frutos, tanto el higo (arriba, derecha) como la breva (abajo, derecha) son de excelente calidad y piel muy fina.





La variedad unifera de Cuello de Dama Blanco presenta un porte abierto y medianamente ramificado (izquierda). Sus frutos son de tamaño medio (arriba) y presentan buena aptitud tanto para la manipulación en fresco como para el secado.

(1) Variedad unifera, vigorosa, de porte abierto y medianamente ramificada.

El higo es piriforme, con cuello largo que le hace de forma muy característica; el pedúnculo es muy corto y se desprende con mucha dificultad de la madera, por lo que el fruto se presenta generalmente sin él; y el ostiolo es semiabierto. La piel es de color verde amarillento y tiene buena consistencia. La pulpa es de color granate, muy dulce y muy pastosa. Los aquenios son pequeños, muy numerosos y rellenan completamente el receptáculo.

El período de recolección abarca de mediados de agosto a mediados de octubre, situándose la máxima producción en la primera decena de septiembre.

Esta variedad está bastante bien adaptada a las condiciones de secano y sus frutos, a pesar de ser de tamaño medio, presentan buena aptitud tanto para la manipulación en fresco como para el secado.

(2) Variedad bífera, con producción de brevas poco importante en comparación con la de higos. Vigorosa, de porte semiabierto y poco ramificada.

La breva es piriforme, con pedúnculo de tamaño medio, que se desprende con cierta dificultad de la rama, y el ostiolo abierto. La piel, a pesar de ser delgada, tiene buena consistencia; es de color verde manzana con punteado blanco y aristas longitudinales que toman coloración negruzca cuando el fruto se aproxima a la madurez en el árbol y se intensifica a medida que pasa el tiempo después de cortado. La pulpa es fina, dulce, de color miel claro, y tanto ésta como el receptáculo se torna violeta cuando al ser partida entra en contacto con el aire.

El período de maduración de la breva se sitúa entre finales de junio y la primera decena de julio.

El higo tiene forma esférica, con pedúnculo grueso y muy corto que se desprende fácilmente de la madera y el ostiolo abierto. La piel es gruesa y resistente, de color verde con tonalidades amarillentas y punteado blanco. La pulpa es fina, de color ámbar con una leve tonalidad rosa. Los aquenios son más bien pequeños, muy numerosos y rellenan completamente el receptáculo.

El período de recolección del higo abarca de primeros de agosto a mediados de septiembre, situándose la máxima producción hacia mediados de agosto.

Los crecimientos del año de esta variedad tienen generalmente entrenudos cor-

tos, lo que unido a que muy frecuentemente se desarrollan dos o más frutos juntos, hacen que presenten a veces aspecto de racimo.

Esta variedad que presenta una buena calidad en sus frutos, sobre todo en los higos, incluido un buen tamaño, tanto para consumo en fresco como para secado, cuando las condiciones de cultivo, fundamentalmente el clima, son adecuados, ve reducida la misma, especialmente por importante disminución del calibre, cuando las condiciones de cultivo se cambian a rigurosos secanos.

Cuello de Dama Negro

Variedad bífera, con una importante producción de brevas. Es de vigor medio-alto, con porte semiabierto, muy ramificada y con ramas en la parte baja del árbol tendentes a pendulares.

La breva es piriforme oblicua, con pedúnculo corto que se desprende con dificultad de la madera, y ostiolo semiabierto. La piel es de color morado intenso y muy resistente. La pulpa es de textura media y color granate.

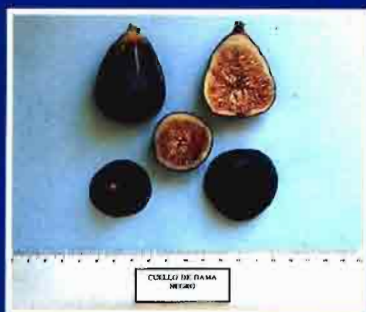
El período de maduración de la breva tiene lugar en la primera decena de julio.

El higo tiene la misma forma que la breva, con pedúnculo de tamaño medio a corto y el ostiolo es semiabierto. La piel es de color morado intenso, casi negro, delgada, pero muy resistente. Cuando el higo está maduro y existe buena hume-

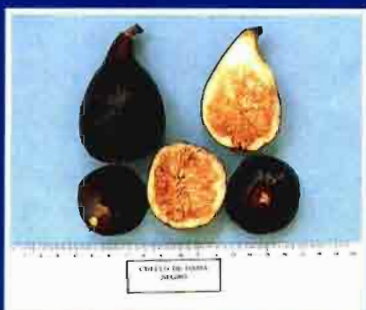


La variedad bífera de Cuello de Dama Blanco es vigorosa y de porte semiabierto y poco ramificado (arriba). Presenta una buena calidad en sus frutos, sobre todo en los higos (abajo, izquierda), incluido un buen tamaño. La producción de brevas (abajo, centro) es de menor importancia. Pueden presentar forma de racimo (abajo, derecha), debido a que desarrollan dos o más frutos juntos y a que los brotes del año tienen entrenudos cortos.





Cuello de Dama Negro de porte semiabierto y muy ramificada (dcha.). La producción de brevas (izda., abajo) es de mayor importancia que la de higos (izda., arriba).



tamaño, medios, que rellenan totalmente el receptáculo.

La época de recolección del higo abarca de la segunda decena de agosto a primeros de octubre, situándose la máxima producción a mediados de septiembre.

Esta variedad presenta una muy buena aptitud a la manipulación y por tanto es válida para el consumo en fresco directo, siendo además el higo perfectamente utilizable tanto para el secado como para comercializarlo en almíbar. No obstante, tiene el inconveniente de ser muy sensible al cultivo en condiciones severas de sequo, perdiendo sus frutos buena parte de su calidad y disminuyendo drásticamente su calibre.

San Antonio

Variedad bífera, de vigor medio y porte abierto.

La breva es generalmente piriforme, aunque es relativamente frecuente encontrar frutos esféricos, teniendo el pedúnculo medio que se desprende bien de la madera y el ostiolo es abierto. Su piel es de espesor medio, de color verde oscuro en la zona del cuello y va tomando tonalidad cada vez más morada a medida que nos acercamos al ostiolo y a la zona de exposición al sol; tiene aristas longitudinales muy salientes también de color morado. La pulpa es de color miel con alguna tonalidad rosa, de textura media, consisten-

dad ambiente, tiende a formar muchas grietas que hacen el fruto muy atractivo y a pesar de las cuales la piel sigue siendo resistente. La pulpa es de color granate, de textura fina y consistencia blanda, con achenios muy numerosos que llenan casi totalmente el receptáculo.

El periodo de recolección de higo abarca de mediados de agosto a finales de septiembre, situándose la máxima producción a finales de agosto.

Variedad bastante bien adaptada a las condiciones de sequo, que presenta una muy buena aptitud a la manipulación y transporte; y, por tanto, responde perfectamente a las exigencias del consumo en fresco directo.

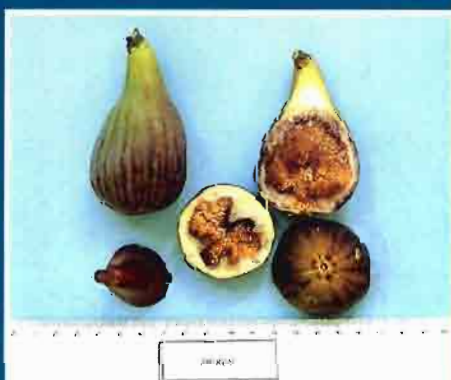
De Rey

Variedad bífera, de vigor medio-alto, de porte erecto, poco ramificada y con ramas primarias y secundarias muy despobladas en su base.

La breva, aunque presenta distintas formas, generalmente es piriforme oblicua, con pedúnculo de tamaño medio y ostiolo abierto. La piel, de espesor medio, es de color verde con tonalidad morada sobre las aristas y en la zona de exposición al sol; con una capa de pruina que le da aspecto grisáceo. La pulpa es de color ámbar y toma algo de tonalidad violeta al abrirla y entrar en contacto con el aire; es de consistencia blanda, jugosa y tiene achenios poco numerosos que rellenan parcialmente el receptáculo. La producción de brevas no es muy importante y se desarrollan en el tercio apical de la rama de un año.

La época de maduración de la breva tiene lugar en la primera decena de julio.

El higo, igualmente puede presentar distintas formas, siendo la turbinada y la piriforme las más frecuentes, teniendo el pedúnculo corto y el ostiolo semiabierto. La piel es del mismo color que la breva y presenta igualmente una capa de pruina que le proporciona el mismo aspecto grisáceo. La pulpa es de color ámbar, con achenios, en número y



La variedad De Rey presenta porte erecto, poco ramificada y ramas muy despobladas en su base (dcha.). El higo (izda., arriba) es utilizable tanto para el secado como para almíbar. La producción de brevas (abajo, izda.) no es muy importante.



DOMARK®

fungicida sistémico contra
cicio y moteados



¡Por encima de todos!

 **SIPCAM**
INAGRA

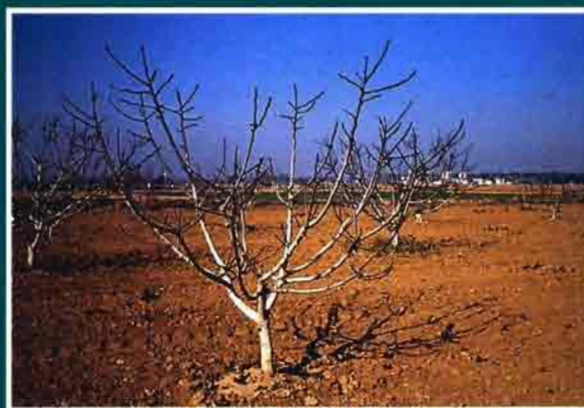
Beltrán Bágüena, 5 (Edificio Nuevo Centro)
Tel. (96) 348 35 00* - 46009 VALENCIA



SAN ANTONIO



SAN ANTONIO



Variedad San Antonio, de vigor medio y porte abierto. El higo (izda., arriba) tiene igual forma y color que la breva (izda., abajo), en la que se obtiene una producción muy importante.

brevas, en una época de maduración muy temprana; tiene no obstante, el inconveniente de necesitar una manipulación muy cuidadosa para su comercialización en fresco, que es por otra parte, su único destino de interés

Tiberio

Variedad de tipo San Pedro, de vigor medio y porte semiabierto.

La breva es esférica, con pedúnculo de tamaño medio que se desprende con dificultad de la madera y el ostiolo es abierto llegando incluso a rajarse cuando el fruto está completamente maduro. La piel es fina, elástica y muy brillante, de color verde marrón, con aristas marcadas que en la zona de exposición al sol no son apreciables, por ser aquí la piel de este color. La pulpa es dulce, jugosa, de color miel con tonalidad rosa. Los achenios son muy grandes y muy numerosos y rellenan totalmente el receptáculo.

Las brevas se desarrollan agrupadas en el tercio apical, el cual presenta entrenudos muy cortos, con una breva como máximo por entrenudo, variando el número de frutos de dos a cuatro por rama.

La época de maduración de la breva tiene lugar en la primera decena de julio. En los primeros días de recolección la producción es escasa, alcanzando el máximo hacia la mitad del período de recolección.

Variedad muy bien adaptada al cultivo en condiciones de secano, con una excelente producción de brevas, de buen tamaño y con unas características que la hacen comercialmente muy atractiva para su consumo en fresco.

Cuando se realiza en ella el «tocado», colocación de collarines con frutos de cabrahigos colonizados por Blatofogos, produce higos de muy buena calidad, pero esta práctica está en desuso por la cantidad de mano de obra que conlleva. ■

cia blanda, jugosa y con sabor dulce y ligeramente acidulado. Los achenios son grandes y no llegan a rellenar completamente el receptáculo.

La producción de brevas es muy importante, se desarrolla a lo largo del crecimiento de un año, aunque suele concentrarse más en el tercio apical.

La época de maduración de la breva tiene lugar en la primera quincena de junio, concentrándose la mayor producción los primeros días de recolección, disminuyendo posteriormente tanto la cantidad como la calidad de los frutos.

El higo tiene igual forma y color que la

breva, aunque a veces tiende a agrietarse cuando está maduro. La pulpa es de color miel con algo de tonalidad rosa, de sabor dulce y ligeramente acidulado, y algo menos jugosa que la breva. Los achenios son de tamaño medio y rellenan casi completamente el receptáculo.

La época de recolección del higo abarca de finales de julio a finales de septiembre, concentrándose, como la breva, la mayor cantidad y calidad de los frutos en las primeras recolecciones.

Esta variedad está perfectamente adaptada al cultivo en condiciones de secano y presenta frutos de calidad, especialmente



Variedad Tiberio de vigor medio y porte semiabierto (dcha.). Presenta una excelente producción de brevas (izda.) de buen tamaño y con características que la hacen atractiva para consumo en fresco.



BIAGRO, S.L. Calidad en Nutrición

METALOSATES

Productos con doble función Protectora/ Nutricional.
METALOSATE F • METALOSATE Ca • METALOSATE Cu

MATERIAS ORGÁNICAS ACIDAS

Correctores de suelos y mejora de cultivos.
BIOR • CRISTAL

ENRAIZANTES NATURALES

Desarrollan la planta desde el primer momento.
MICOR • PLANTON VS

FITORREGULADORES NATURALES

Incrementan el tamaño y calidad del fruto.
BINAT ENGORDE • BINAT ENGORDE PLUS

PRODUCTOS ESPECIALES

NETAPSILA • PH CONTROL • ACUALIMP

LÍNEA COMPLETA DE FEROMONAS PARA LUCHA INTEGRADA