

En este trabajo se analizan los valores de producción, ingresos y gastos de tres sistemas de explotación del ganado ovino de raza Assaf en Castilla y León. Se encontraron diferencias en la rentabilidad de los distintos sistemas productivos, lo cual determina cambios en los umbrales de viabilidad económica.

Gestión económica en ovino de leche

A.R. Mantecón, B. Villadangos, P. Díez, Y. Martínez y P. Lavín.
Estación Agrícola Experimental (CSIC).
Grulleros. León.

Las variaciones encontradas al analizar los tres sistemas de producción, no fueron debidas sólo al sistema de manejo de la alimentación (pastoreo vs estabulación), sino que otros factores como la estacionalidad reproductiva y los costes de alimentación también han de ser tenidos en cuenta.

Sistemas de producción ovina de leche

A partir de los datos del Ministerio de Agricultura, Pesca y Alimentación, se deduce que de los 8,1 millones de toneladas de leche de oveja producida a nivel mundial, más de una cuarta parte lo es en la UE (2,2 millones de t), siendo los principales productores Italia (0,8 millones de t) y Grecia (0,7 millones de t), seguidos de España (0,49 millones de t) y Francia (0,26 millones de t). Otros países con solicitud de adhesión a la Unión Europea, como Turquía (0,8 millones de t) y Rumania (0,27 millones de t) deben ser tenidos en consideración en las futuras relaciones de competencia productiva.

La importancia de la ganadería ovina en España es evidente en términos cuantitativos, superando en los últimos años los 20 millones de cabezas, una vez superada la crisis iniciada en los años sesenta del siglo pasado, alcanzando los censos los valores más



CUADRO I. Censo ovino (total y de ordeño) y producción de leche de oveja por regiones.

	Censo Total	Censo Ordeño	Leche (t)
Galicia	329.628		
Asturias	73.653	2.621	110
Cantabria	74.063	3.931	141
País Vasco	357.567	199.591	9.991
Navarra	880.698	190.914	6.419
La Rioja	170.450	6.900	589
Aragón	2.755.541	23.039	965
Cataluña	895.382	<1.000	58
Baleares	346.817	2.073	83
Castilla y León	4.343.530	1.849.748	325.940
Madrid	110.335	70.634	23.400
Castilla-La Mancha	3.376.548	1.186.462	114.578
C. Valenciana	490.891	18.833	432
Murcia	644.313		
Extremadura	4.575.592	335.869	5.836
Andalucía	3.246.650	24.849	1.213
Canarias	74.013	21.686	1.825
España	22.745.671	3.937.150	491.580

Datos obtenidos de MAPA (2005).

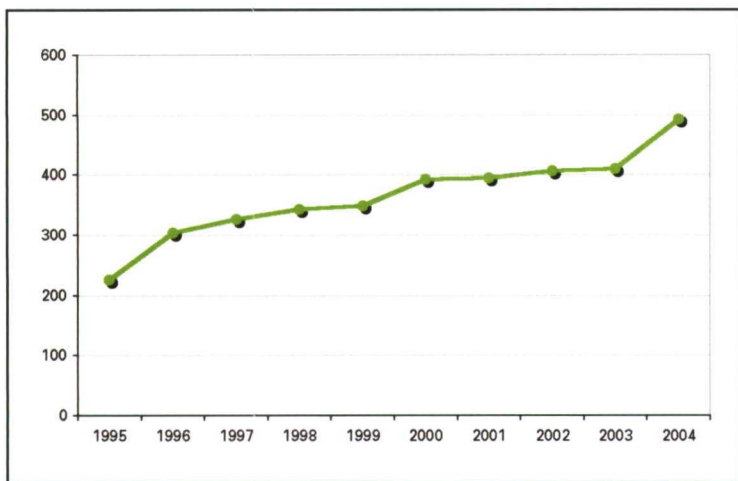


Figura 1. Evolución de la producción de leche de oveja en España (miles de t).

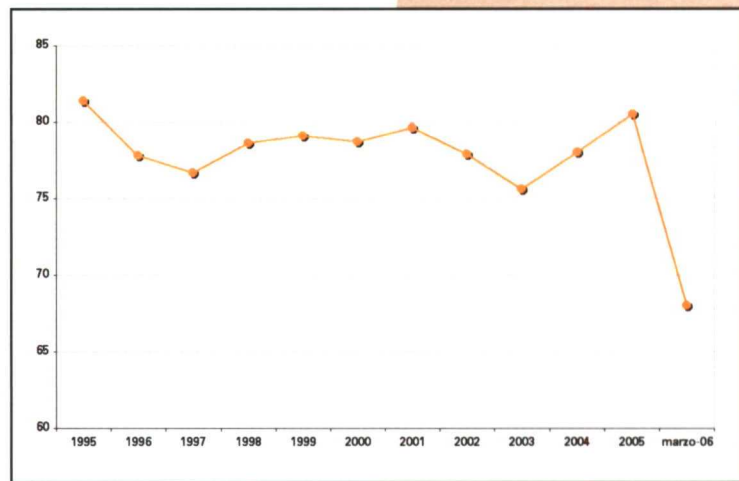


Figura 2. Precio medio de la leche de oveja (euros/100 litros).

bajos en 1979 (13,8 millones de cabezas). Los datos del **cuadro I** ponen de manifiesto la prioridad de la región de Extremadura (4,6 millones de cabezas), seguida por Castilla y León (4,3 millones).

Sin embargo, cuando consideramos la importancia del ganado ovino de producción lechera (ordeño) destaca la región de Castilla y León, con 1,8 millones de cabezas y 326 mil toneladas de leche producida, que supone un 66% de la leche de oveja producida en España.

Como se puede apreciar en la **Figura 1**, la producción de leche en España ha sufrido un importante incremento (80% aproximadamente) en la última década. Al mismo tiempo, se ha producido una reducción importante de las explotaciones ovinas, tanto las dedicadas a la producción de carne como de leche; lo cual implica un aumento de la producción de cada explotación bien por aumento de los efectivos o por aumento de la producción individual de las ovejas o, lo que es más probable, por ambas razones conjuntamente.

En este sentido, los sistemas tradicionales de producción ovina de leche en Castilla y León se caracterizaban por la explotación de razas autóctonas (Churra y Castellana) en sistemas que trataban de maximizar el uso de los recursos vegetales (pastos, rastros, etc.) mediante el pastoreo. En estos sistemas los

factores tierra y capital eran mucho más limitantes que el factor trabajo.

El éxodo rural desde mediados del siglo pasado llevó a cambios importantes en los sistemas de producción de ganado ovino lechero, tratando de optimizar el empleo del factor trabajo. Además, el reducido número de queserías artesanales y, hasta recientemente, ausencia de marcas de calidad, denominaciones de origen relevantes, etc., hace que la transformación de la leche de oveja tenga lugar en industrias especializadas y en forma de productos lácteos con mezcla de leche de otras especies (vaca, cabra). Por ello, el objetivo de las explotaciones ganaderas es la obtención de mayor cantidad de litros de leche, tratando de reducir los costes por unidad producida, por razones de escalas productivas.

Las dos razones indicadas (factor trabajo y comercialización) implicaron cambios en las estructuras productivas, con una tendencia clara hacia la intensificación. Entre estos cambios es de destacar la introducción de las razas Assaf y Awassi mediante cruzamientos por absorción de las razas autóctonas, siendo mayoritario en la actualidad el censo de ovejas de raza Assaf, con más de 1 millón de cabezas.

Además de las razones indicadas para justificar el aumento de la producción de leche en la principal región productora (Castilla y León), también se ha producido y se está produciendo, un incremento del ganado ovino espe-

cializado en la producción de leche (razas Assaf y Awassi) en otras regiones, como por ejemplo Extremadura, Navarra, Castilla-La Mancha, País Vasco y, más recientemente, Galicia. En esta última región se está produciendo un aumento en las explotaciones de ovino de leche vinculadas a explotaciones tradicionales de vacuno lechero, que ven limitado su crecimiento por las cuotas existentes y han visto en el ganado ovino una posibilidad de crecer en su actividad ganadera.

Como se puede ver en la **Figura 2**, el precio unitario de la leche tiende a descender en los últimos años, más aún si se plantean los datos en términos de valores constantes. Este descenso en el precio de la leche es aún más espectacular si se tienen en cuenta los primeros meses de este año (2006) y, además de estar rela-

CUADRO II. Características de las explotaciones de cada uno de los sistemas de explotación.

	Sistema de Explotación		
	Pastoreo	Semipastoreo	Estabulación
Raza animal	Assaf	Assaf	Assaf
Superficie (ha) Secano	0	90	50
Regadío	30	7	0
Pastoreo	Todos los animales	Ovejas no ordeño	Ningún animal
Ovejas/explotación	750	445	445
Mano de obra	Familiar	Familiar	Familiar
UTH	2,3	2	2
Comercialización			
Leche	A industria en fresco	A industria en fresco	A industria en fresco
Corderos	Lechal	Lechal	Lechal

CUADRO III. Valores medios de producción anual de leche y corderos para cada sistema de explotación.

	Pastoreo	Semipastoreo	Estabulación
Litros leche/explotación	159.334	110.666	142.115
Corderos/explotación	728	439	368

cionado con la oferta de leche en el mercado (Figura 1) también guarda relación con la estacionalidad en la producción y con el valor de la leche de vacuno. Este aspecto es especialmente importante si se tiene en cuenta la gran proporción de leche de oveja que es destinada a la producción de quesos que contienen mezcla de leche de vaca y oveja. Es preciso tener en consideración que la sequía del año 2005 también ayudó a una menor paridera en los meses de verano-otoño y, en consecuencia, una mayor concentración de partos en los primeros meses del 2006.

Los posibles sistemas de explotación del ganado ovino de ordeño de raza Assaf en Castilla y León, pueden ser clasificados en tres categorías:

- Pastoreo. Localizado en zonas de regadío y agrícolamente muy productivas; se han establecido sistemas de cercados de las parcelas y se pretende maximizar la proporción de las necesidades nutritivas obtenidas del uso directo de los recursos

forrajeros. Los animales son recogidos en el aprisco durante la noche en el invierno o durante las horas centrales del día en el verano, aprovechando para la realización de los dos ordeños diarios.

- Semipastoreo. Este tipo de sistema dispone de superficies de secano y, en algunos casos, de pequeñas parcelas de regadío. Por la estructura de la propiedad de la tierra y las características del territorio (tamaño, distancia al aprisco, etc.), es prácticamente imposible el establecimiento de cercados y el territorio es utilizado para la producción de alimentos para el rebaño (cereales y forrajes); quedando el pastoreo limitado a las etapas improductivas (no en lactación).

- Estabulación. Estas explotaciones se localizan en zonas de secano o agrícolamente poco productivas, en las cuales fue tradicional e importante la explotación del ganado ovino en sistemas de pastoreo. La limitada producción vegetal, las distancias que deben recorrer los animales y la estructura de la propiedad que impide el establecimiento de cercados hace que el territorio sea dedicado a la producción de alimentos para el rebaño, fundamentalmente cereales. Los animales permanecen en el aprisco de manera permanente. En los últimos años también se han iniciado explotaciones sin tierra, con estabulación permanente de las ovejas, y con un carácter industrial y no familiar como corresponde a las mencionadas anteriormente.

A la vista de la clasificación indicada resultaría relativamente fácil ensalzar las explotaciones de pastoreo frente a las de estabulación, por el efecto de conservación o "sostenibilidad" medio ambiental. Sin embargo, considerando la sostenibilidad en su sentido más amplio es posible que la estabulación sea la única posibilidad que puedan tener muchas zonas en cuanto

a una actividad ganadera capaz de obtener una rentabilidad y mantener una población rural, ya que la figura del pastor tradicional cuidando las ovejas en pastoreo durante 14 horas al día todos los días de su vida no es aceptable en la sociedad actual. Alternativas de cercados unidas a posibilidades legales de uso del territorio podrían ser una alternativa pero no parece posible en un corto espacio de tiempo.

El objetivo de este trabajo es el análisis económico (ingresos, gastos y margen bruto) de los tres sistemas de explotación indicados, de ovino de leche de raza Assaf en la región de Castilla y León (España), que pueda servir en la toma de decisiones y gestión de las explotaciones ovinas.

Se ha utilizado la información correspondiente a los años 2001 a 2004 en tres explotaciones, de cada sistema: pastoreo, semipastoreo y estabulación. Los datos fueron recogidos en las explotaciones mensualmente. Los valores medios de los parámetros que definen las características de cada una de las explotaciones se indica, de manera esquemática en el Cuadro II.

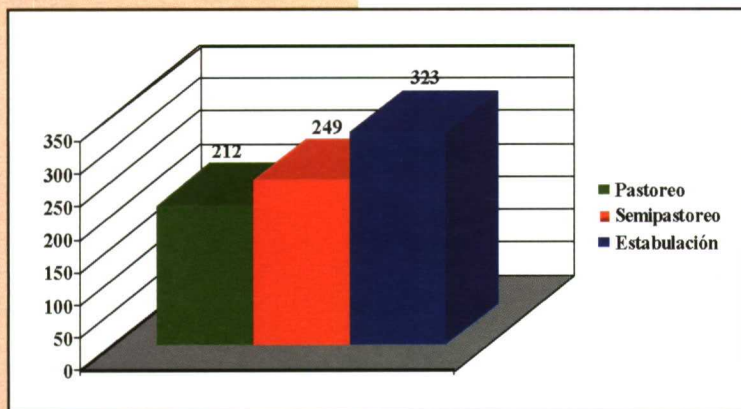
Producción

Los datos productivos considerados son: la leche y los corderos producidos (vendidos) anualmente en la explotación, así como las producciones mensuales de ambos. No se han tenido en cuenta otros productos como es la lana y la venta de animales de desvieje por su escasa importancia, si bien si han sido contabilizados como ingresos en el apartado correspondiente.

En el cuadro III se presentan los valores de leche y corderos producidos anualmente, expresados en términos absolutos (por explotación), para cada uno de los tres sistemas de producción.

La producción anual de leche y corderos por explotación presentaron diferencias entre sistemas, con un menor valor en el sistema de semipastoreo para la producción

Figura 3.
Producción anual de leche (litros/oveja) para cada sistema de explotación.



CUADRO IV. Distribución de los ingresos para cada sistema de explotación.

	Pastoreo	Semipastoreo	Estabulación
Leche			
Euros/explotación	116.332	89.349	109.588
Euros/oveja	154,6	200,8	247,8
% ingresos totales	69,8	69,7	78,5
Corderos			
Euros/explotación	34.748	20.856	16.362
Euros/oveja	46,0	46,9	37,1
% ingresos totales	21,0	16,3	11,8
Subvenciones			
Euros/explotación	14.377	17.374	13.076
Euros/oveja	18,9	39,0	29,1
% ingresos totales	8,7	13,5	9,3
Otros			
Euros/explotación	808	493	518
Euros/oveja	1,09	1,11	1,16
% ingresos totales	0,5	0,4	0,4

de leche y en el sistema de estabulación para la producción de corderos. Estas diferencias pueden ser debidas, en algún caso, al diferente tamaño de los rebaños. En las **Figuras 3 y 4** se representan los valores de producción anual de leche y de corderos por oveja presente en la explotación.

Cuando la producción anual de leche se expresa por oveja presente en el rebaño se encontraron diferencias entre los tres sistemas, con un mayor valor en el caso del sistema de estabulación y menor en el de pastoreo. También en los corderos producidos (vendidos) por oveja se encontraron diferencias entre los tres sistemas con un menor valor en el sistema de estabulación, frente a los otros dos tipos de explotación.

La compensación entre la producción de leche y de corderos puede ser explicada por las estrategias reproductivas de cada sistema productivo. Las explotaciones de pastoreo y semipastoreo tratan de repartir las parideras a lo largo del año y, al mismo tiempo, aumentar el número de partos obtenidos por oveja, con valores de 1,15-1,20 partos por oveja y año. Las explotaciones de estabulación tienen los partos concentrados en invierno y, en menor proporción, en otoño, con una intensidad de un parto/año. En este sentido, el número de ovejas paridas del total de ovejas del rebaño fue menor en el sistema de estabulación (0,75) frente a los otros dos sistemas (0,94). Las diferencias indicadas en términos de producción de leche y de carne no pueden ser explicadas por la prolificidad (valor medio: 1,4; 1,4 y 1,5 corderos nacidos/oveja) ni por la proporción de corderos vendidos del total de nacidos (valor medio: 0,77; 0,74 y 0,74).

Estas diferencias pudieran estar relacionadas con la organización del trabajo general de la explotación y la mayor concentración del trabajo agrícola, en el sistema de estabulación, en los meses estivales, en los cuales se trata de reducir la dedicación al

rebaño de ovejas. Además, la disminución en la intensidad reproductiva conlleva una mayor duración de la lactación que podría explicar las diferencias en la producción por oveja del rebaño. En este sentido, al igual que en el ganado vacuno lechero, existe una cierta "obsesión" por parte de algunos de los ganaderos por lograr que sus ovejas, superen los 400-500-600 litros, para lo cual se aumenta la duración de la lactación hasta 300 o más días, sin una justificación económica que permita establecer los umbrales de producción máxima y óptima en cada caso.

Como ya ha sido mencionado una de las características de la producción de leche ovina es la estacionalidad productiva, como puede verse gráficamente en la **Figura 5**.

Como resultado de las diferencias en la estacionalidad reproductiva, si la producción trimestral de leche se expresa como porcentaje de la producción anual, se encontraron diferencias entre los tres sistemas de explotación en el primer trimestre del año (23,09; 16,43 y 31,76 para los sistemas de pastoreo, semipastoreo y estabulación, respectivamente) y un menor valor en el tercer trimestre en el sistema de estabulación frente a los otros dos (25,90; 26,11 y 17,40 para los sistemas de pastoreo, semipastoreo y estabulación, respectivamente). No se encontraron diferencias entre sistemas en el porcentaje de la producción anual de leche, ni en el segundo ni en el cuarto trimestre del año.

Además de las variaciones en la cantidad de leche producida y los problemas de logística que pueden acarrear si se tiene en cuenta que el coste de recogida por litro de leche puede ser del orden de 10 veces mayor de unas épocas a otras, también se producen cambios en la composición de la leche, los cuales tienen una influencia directa en los ingresos de las explotaciones ya que el precio se establece en función del contenido en extracto seco o en extracto quesero. En el caso de las explotaciones estudiadas se

CUADRO V. Distribución de los gastos para cada sistema de explotación.

	Pastoreo	Semipastoreo	Estabulación
Alimentación			
Euros/explotación	58.494	41.343	63.742
Euros/oveja	77,7	92,9	144,6
% gastos totales	67,8	65,7	68,3
Sanidad			
Euros/explotación	8.689	3.361	1.437
Euros/oveja	11,5	7,6	3,2
% gastos totales	10,1	5,3	1,5
Electricidad-carburante			
Euros/explotación	2.789	4.662	3.301
Euros/oveja	3,8	10,5	7,3
% gastos totales	3,4	7,4	3,5
Mantenimiento maquinaria e instalaciones			
Euros/explotación	6.917	5.594	18.953
Euros/oveja	9,2	12,6	43,0
% gastos totales	8,2	8,8	20,4
Seguridad social			
Euros/explotación	3.112	2.957	3.186
Euros/oveja	4,1	6,6	7,2
% gastos totales	3,6	4,7	3,4
Otros gastos			
Euros/explotación	5.556	5.261	2.569
Euros/oveja	7,5	11,8	5,8
% gastos totales	6,8	8,2	2,8
Euros/oveja	134,5	142,0	215,5

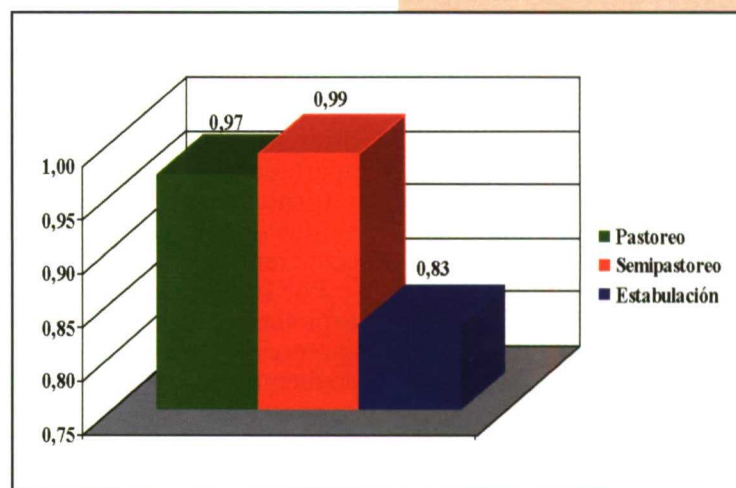


Figura 4. Producción anual de corderos/oveja para cada sistema de explotación.

establece el precio en función del extracto seco y es por lo que se representa este parámetro en la **Figura 6**.

Como puede observarse se encuentra una relación inversa entre la producción y el contenido en extracto seco de la leche. Las variaciones en composición pueden suponer hasta 0,08 euros de diferencia en el precio del litro de la leche de unos meses a otros, aún manteniendo fijo el precio por unidad porcentual de extracto seco. Las diferencias indicadas hacen que el precio medio de la leche vendida haya sido de 0,80 euros/litro en los sistemas de pastoreo y semipastoreo (contenido

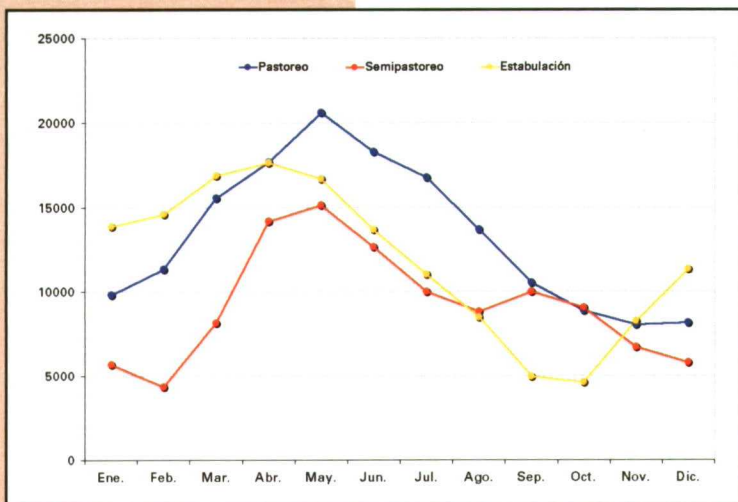


Figura 5. Evolución mensual en la producción de leche (l/explotación) para cada sistema de explotación.

medio anual de 17,5% de extracto seco) y de 0,77 euros/litro en el sistema de estabulación (contenido medio anual de 16,8% de extracto seco).

Ingresos

En el **cuadro IV** se pueden observar los valores de ingresos de cada uno de los tipos de explotación considerados. Los ingresos corresponden a la venta de leche, venta de corderos, subvenciones y otros ingresos. En este último apartado se han incluido los retornos cooperativos y las ventas de algunos animales como reproductores.

Por la proximidad de las explotaciones y el sistema de comercialización a través de estructuras cooperativas no se encontraron diferencias en los precios unitarios de la leche y de los corderos, explicable, además, por el similar tipo de producto comercializado en los tres sistemas de explotación.

Figura 7. Ingresos, gastos e ingresos-gastos (euros/explotación.año) para cada sistema de explotación.

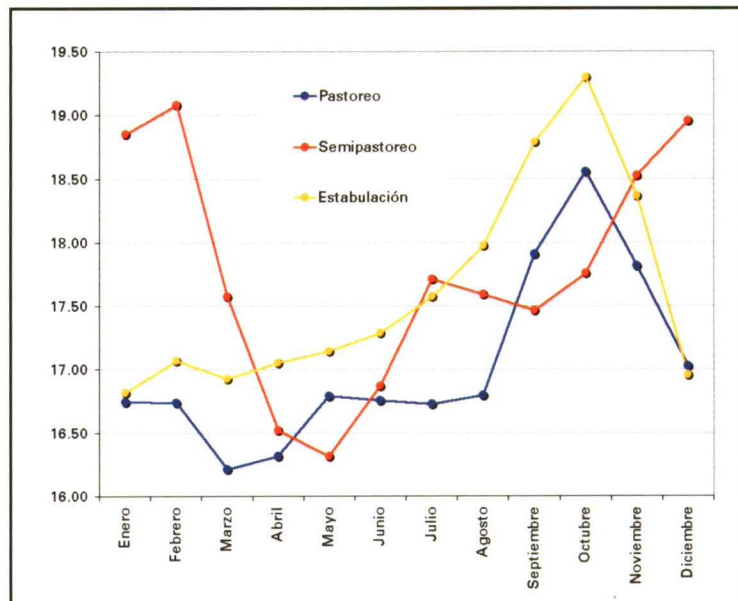
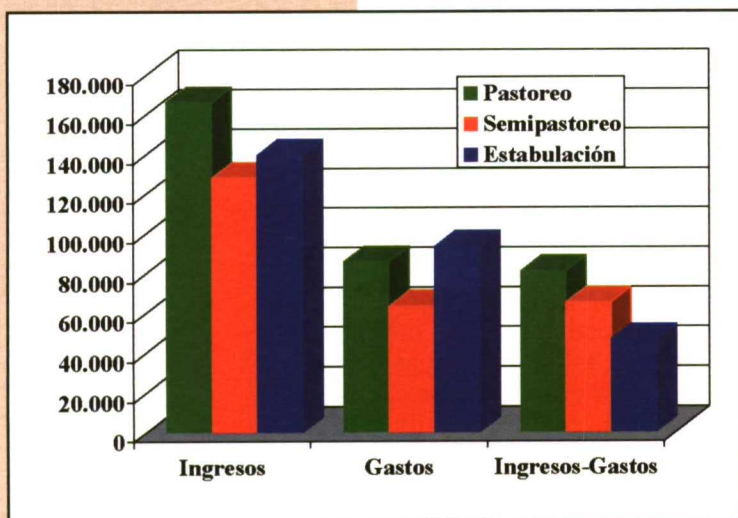


Figura 6. Evolución mensual en el porcentaje de extracto seco de la leche para cada sistema de explotación.

No se ha tenido en cuenta el valor de la variación de existencias de las explotaciones, ya que el censo de cada explotación se mantiene con los animales recriados del propio rebaño y las variaciones en tamaño de los rebaños han sido prácticamente inexistentes.

Los ingresos cuantitativamente más importantes en los tres sistemas de explotación son los derivados de la venta de leche. Cuando estos se expresan como proporción de los ingresos totales, el mayor valor es el correspondiente al sistema de estabulación frente a los otros dos. De manera complementaria, los ingresos procedentes de la venta de corderos presentaron el menor valor en las explotaciones de estabulación. En cuanto a los ingresos procedentes de las subvenciones no se encontraron diferencias en términos absolutos; sin embargo, expresados por animal (euros/oveja) o como proporción de los ingresos totales, el mayor valor correspondió a la explotación de semipastoreo, lo cual puede ser explicado por la mayor superficie en este caso e ir unido al uso del territorio parte de los ingresos obtenidos procedentes de las subvenciones.

Es de destacar el alto valor que suponen los ingresos por las subvenciones, los cuales han de ser considerados al evaluar la viabilidad económica a corto-medio plazo.

Cuando se analizan los ingresos totales de la explotación no se encuentran diferencias significativas entre sistemas productivos (166.265, 128.072 y 139.544 euros, para los sistemas de pastoreo, semipastoreo y estabulación, respectivamente); lo cual puede ser explicado por la diferencia en el tamaño de los rebaños ya que cuando los ingresos se expresan por oveja presente en la explotación, se encuentran diferencias estadísticamente significativas entre los tres sistemas, con un menor valor en el sistema de pastoreo (220,6) y superior en el de estabulación (315,2), ocupando el de semipastoreo (287,8) una posición intermedia entre los dos anteriores.

Gastos

En el **cuadro V** se presentan los distintos gastos de cada uno de los sistemas de explotación considerados. Como ya se ha indicado, los gastos han sido agrupados en los correspondientes a: alimentación, sanidad, electricidad-carburantes, mantenimiento de maquinaria e instalaciones, seguridad social y otros gastos. Cada uno de estos gastos ha sido analizado tanto en términos absolutos (euros/explotación) como por animal (euros/oveja) y como propor-



ESNEDER

INDUSTRIAS BERANGO, S.L.

Pol. Ind. Igeltzera, A - 14 - 48610 Urdúliz (Vizcaya)

Tel. 946 762 502 - Fax 946 765 759

esneder@indber.com

Fabricante de Repuestos de Ordeño para Ovejas y Cabras



Filtros tipo cartucho



Colectores de leche



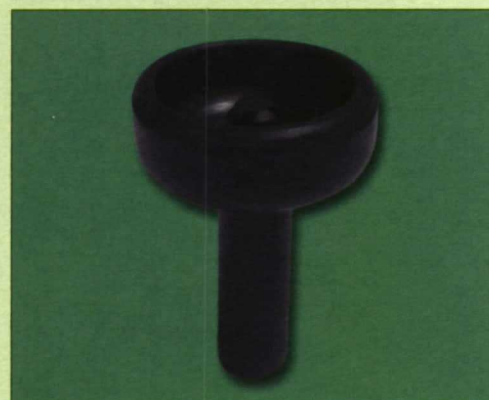
Pezoneras de silicona

Casquillos portapezoneras



Copas de lavado

Servo-reguladores de vacío

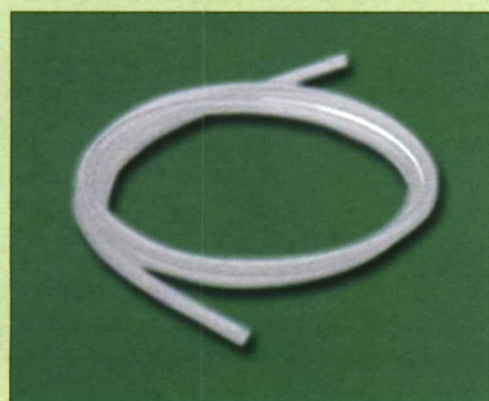


Mangueras de silicona



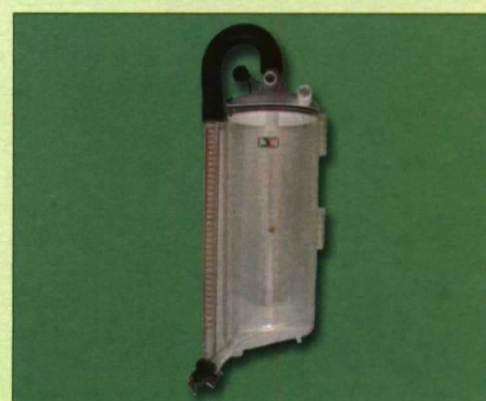
Medidores de leche

Grifos de leche



**ADAPTABLES A LAS
PRINCIPALES MARCAS**

**TAMBIÉN FABRICAMOS
COLECTORES Y COPAS
PORTAPEZONERAS PARA
VACAS**



ción de los gastos totales de cada explotación.

Al tratarse de explotaciones con una antigüedad superior a los 20 años, los costes de amortización tampoco se han tenido en cuenta y únicamente se han considerado los gastos de mantenimiento de maquinaria e instalaciones.

No se ha tenido en cuenta el valor de la mano de obra dedicada a la explotación por el propio carácter familiar de la misma y no tener asignada una remuneración fija temporal por el trabajo. En este sentido, en la diferencia entre los ingresos y los gastos considerados se incluye el valor

termedia entre ambos. Estos resultados pueden ser explicados por la mayor intensidad reproductiva de las explotaciones de pastoreo y semipastoreo que implica la utilización de tratamientos de sincronización de celos en algunas épocas del año y también por los mayores costes de tratamientos antiparasitarios y vacunaciones cuando los animales son explotados en condiciones de pastoreo.

Los gastos de electricidad y carburantes, cuando se expresan por oveja presente en la explotación muestran diferencias estadísticamente significativas entre los tres sistemas estudiados, con un mayor valor en el de semipastoreo y menor en el de pastoreo; lo cual puede ser explicado por la mayor superficie agrícola de la explotación de semipastoreo.

Como es lógico, los gastos de mantenimiento de maquinaria e instalaciones son mayores en el sistema de estabulación en comparación con las otras dos, entre las cuales las diferencias no fueron significativas.

Los gastos anuales totales por explotación fueron de: 85.557 euros, 63.178 euros y 93.188 euros, para los sistemas de pastoreo, semipastoreo y estabulación, respectivamente.

Cuando los gastos totales se expresan por oveja fueron mayores en el sistema de estabulación (209,4 euros) frente a los otros dos (114,1 euros y 142 euros, para los sistemas de pastoreo y semipastoreo, respectivamente).

Para poder realizar una estimación de los gastos correspondientes a la producción de leche se aplicó a los gastos totales el porcentaje que la leche supuso en los ingresos totales. Con esta estimación, se encontraron diferencias entre los tres sistemas estudiados, siendo los valores de 0,42; 0,48 y 0,58 euros/litro, para los sistemas de pastoreo, semipastoreo y estabulación, respectivamente.

Beneficios

La diferencia entre los ingresos y los gastos indicados

puede dar una idea de los beneficios (margen bruto) de las explotaciones, teniendo en cuenta que no se ha considerado el coste de la mano de obra familiar ni los gastos de amortización de inversiones.

En las Figuras 7 y 8 se indican los valores de ingresos, gastos y su diferencia en términos absolutos (euros/explotación) y relativos (euros/oveja).

El valor de la diferencia de ingresos-gastos fue mayor en el sistema de pastoreo (80.708 euros/explotación) y menor en el de estabulación (46.355 euros/explotación), presentando el sistema de semipastoreo un valor intermedio (64.895 euros/explotación).

El mayor valor de la diferencia de los ingresos-gastos lo presentó el sistema de semipastoreo (145,8 euros/oveja), con valores similares en los sistemas de pastoreo (107,6 euros/oveja) y estabulación (109,1 euros/oveja).

Teniendo en cuenta el valor del salario mínimo interprofesional (SMI) para el periodo de estudio, el total de ingresos menos gastos supone 5,6 (pastoreo), 5,1 (semipastoreo) y 3,6 (estabulación) veces el SMI.

Además, las diferencias en rentabilidad pueden implicar una mayor disponibilidad económica (más reservas de dinero) lo que puede permitir la compra de alimentos y otros productos en unas condiciones (cantidades, periodos de cosecha, pago al contado, etc.) más ventajosas y, en definitiva, unos menores gastos de explotación.

Conclusión

A modo de resumen y conclusión, se han puesto de manifiesto diferencias importantes en la rentabilidad económica de los tres tipos de explotación considerados, si bien, como se ha indicado, las diferencias no son sólo consecuencia del sistema de manejo de la alimentación (estabulación vs pastoreo) y otros factores, como la planificación reproductiva, son importantes en el resultado económico final. ●

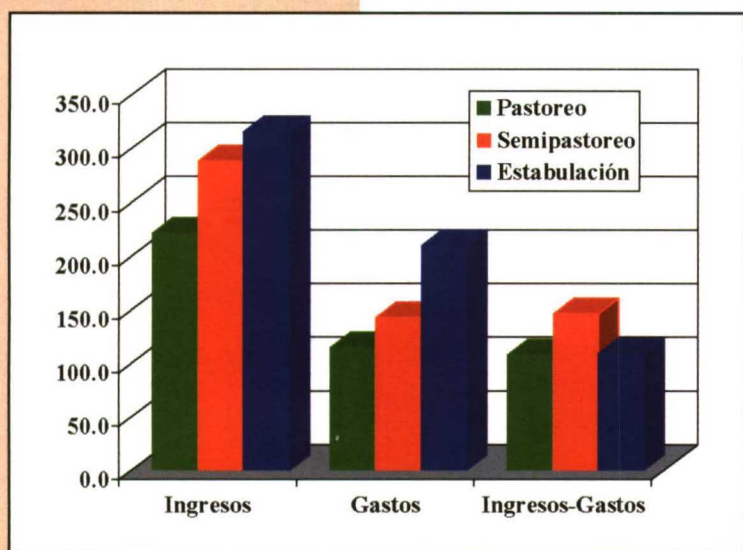


Figura 8. Ingresos, gastos e ingresos-gastos (euros/oveja.año) para cada sistema de explotación.

correspondiente al beneficio por la actividad empresarial más el valor del trabajo por considerar la explotación del ganado ovino lechero una forma de vida de la familia.

De los gastos de las explotaciones, son los correspondientes a la alimentación los más importantes, tanto en términos absolutos como relativos. Cuando estos gastos se expresan por oveja se encontraron diferencias entre los tres tipos de explotación, con un menor valor en el sistema de pastoreo y mayor en el de estabulación, ocupando el sistema de semipastoreo una posición intermedia.

Los gastos sanitarios de la explotación, tanto en términos absolutos como relativos, fueron distintos entre los tres sistemas, con un mayor valor el sistema de pastoreo y menor el de estabulación, ocupando el otro una posición in-