

Introducción al cultivo de *Sinningia Leucotricha* W.

Rechsteineria (Bot. *Sinningia*) *leucotricha* (Reina del Abismo) se puede utilizar como planta de jardinería y de interior, incluso puede exponerse con sus tubérculos al descubierto. Este artículo es el resultado de observaciones realizadas desde 1984 hasta el presente.

Brotación
de tubérculo
de 4 años.
A la dcha.,
exposición con
su tubérculo
al descubierto.



Introducción

En la familia de las Gerneriaceas existen aproximadamente 125 generos y unas 2000 especies. De estas, unas 300 pueden ser cultivadas. Se localizan por casi todo el mundo: América tropical, Asia, España y Africa. Son originarias de bosques lluviosos, zonas bajas e incluso montañas de gran altitud.

Comercialmente las especies más importantes son la *Sinningia speciosa* (Gloxinia), *Saintpaulia ionantha* (*Violeta africana*), *Episcia* spp., *Sinningia miniaturas*, y *Streptocarpus*

Antonio Siverio Núñez
Miguel Montesdeoca Montesdeoca
Profesores de la E.U.I.T.A.
La Laguna (Tenerife)

híbridos.

En esta familia hay una especie, que apenas se cultiva comercialmente a pesar de su atractivo y exotismo. Se trata de *Rechsteineria* (Bot. Sinningia) *leucotricha* (Reina del Abismo) que se puede utilizar como planta de jardinería y de interior, incluso puede exponerse con sus tubérculos al descubierto.

Este artículo es el resultado de las observaciones realizadas desde mayo 1984 hasta el presente.

La bibliografía utilizada ha sido muy escasa, dado que los estudios realizados sobre esta planta son mínimos.

Descripción

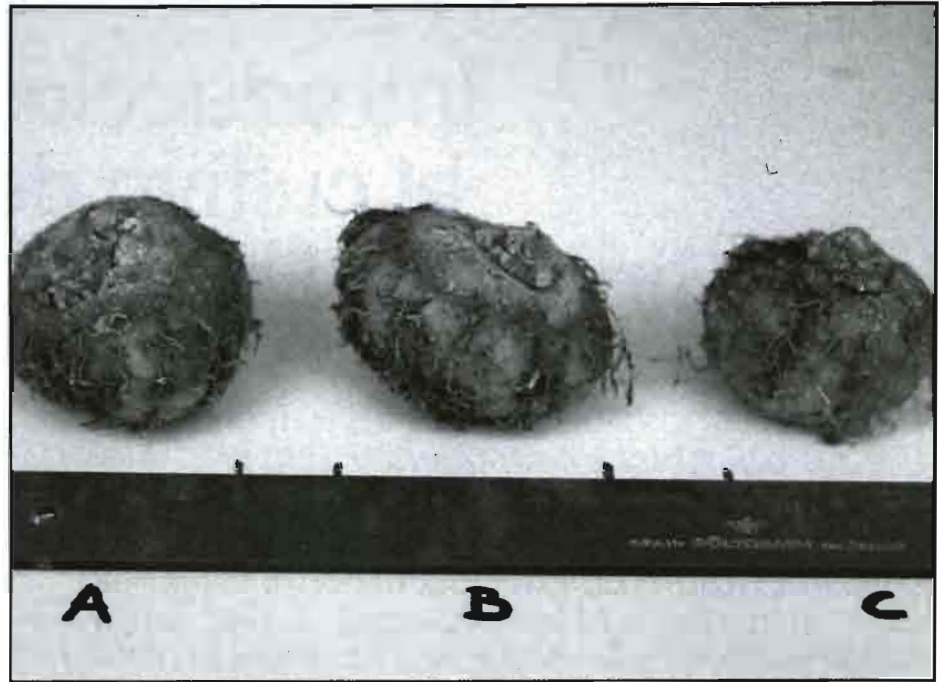
Originaria del Estado de Parana, Brasil, se encontró sobre acantilados cerca de la cascada del «Salto de Apucaraziho» a unos 1000 m de altitud, en una zona que recibe el nombre de Reina del Abismo.

De los tubérculos brotan varios tallos, que en plantas de 3 ó 4 años miden de 11 a 16 cm y las de 7 ó 9 años de 30 a 40 cm; hojas abovadas y de borde dentado, opuestas, de 8 a 12 cm de largo por 15 cm de ancho en plantas de 7 a 9 años. Tanto los tallos como las hojas están profundamente cubiertas por un vello de color blanco plateado lo que le confiere una gran vistosidad sobre todo durante el período desde el inicio de la brotación hasta pasada la floración, que suele durar de 6 a 8 semanas, según la temperatura. En las axilas foliares aparecen de 10 a 25 flores, en forma de pequeñas trompetas de color carmesí de 3 a 5 cm de largo. Los frutos tienen forma de cápsula de color marrón los cuales contienen gran número de semillas de pequeñísimo tamaño (1 gr, unas 100.000 semillas).

Producción de tubérculos

Siembra

A finales del mes de abril, mediados de mayo, las cápsulas están maduras procediéndose a la siembra en bandejas, utilizando un sustrato que contenga turba de buena calidad, sin añadirle cal. Las semillas se distribuyen sobre la superficie del sustrato húmedo (el contenido de 2 ó 3 cápsulas por bandeja) y colocándolas a 19 ó 21°C de temperatura. Las bandejas se cubren con periódicos húmedos y cuando comienzan a germi-



Tubérculos de 3 años.



Semillero.

nar se retiran.

Las semillas germinan entre 7 y 10 días después. El poder germinativo de las semillas frescas es de 80 a 90%. Necesitan luz para crecer una vez germinadas, ya que de lo contrario las plántulas se ahilan.

Riego y fertilización

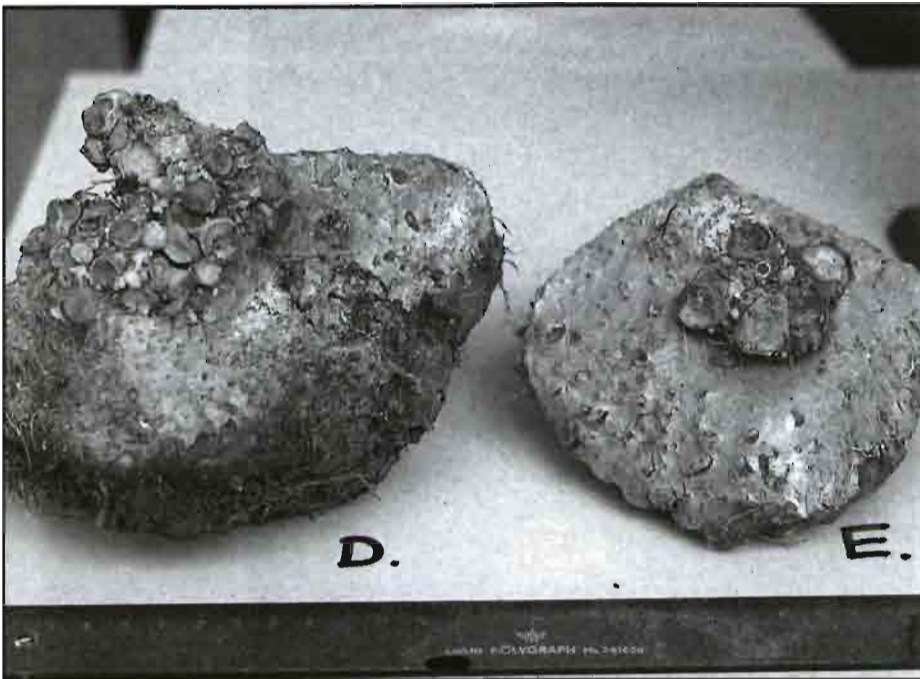
Mientras las plantas permanezcan en el semillero, este debe estar húmedo porque durante los 2 ó 3 primeros meses todavía no se ha formado el tubérculo. Es aconsejable comenzar la fertilización a las 2 semanas de haber finalizado la germina-

ción empleando un abono complejo y rico en microelementos, a ser posible líquido, incorporado en el agua de riego, utilizando un regador de orificios finos. El abono empleado es tipo 20-20-20, a dosis de 2 cc/l/semana.

Transplante

A partir del mes de agosto, a las 8 ó 10 semanas de la siembra, comienza a formarse el tubérculo. Cuando este alcanza un tamaño de 3 a 5 mm se procede al transplante pasándolos a bandejas, utilizando un sustrato suelto a base de turba (sin cal) y styromull a partes iguales y colocando los tubérculos sobre el sustrato sin enterrarlos, cubriendo solamente las raicillas y dejando una distancia entre ellos de 3 cm. Antes del trasplante se poda la parte aérea y una vez plantados comienzan a brotar al cabo de unas 2 semanas. En esta fase las mejores condiciones son de 18 a 22°C de temperatura de día y 16°C de noche. El primer año se obtiene un tubérculo de aproximadamente 2 cm de diámetro.

El segundo año, a mediados de noviembre-diciembre, volvemos a po-



Tubérculos de 7 a 9 años.

dar la parte aérea para favorecer el descanso natural de la planta efectuando el segundo trasplante a maceta de 9 cm, empleando el mismo sustrato. Los tubérculos de 2 años producen una brotación muy vistosa, pero de cara a su venta son preferi-

bles los tubérculos de 3 ó 4 años, ya que estos últimos son idóneos para dar una excelente brotación, y muy vistosa.

Los cuidados culturales de los tubérculos de 3 años es similar a los de una planta de 6-7 años.

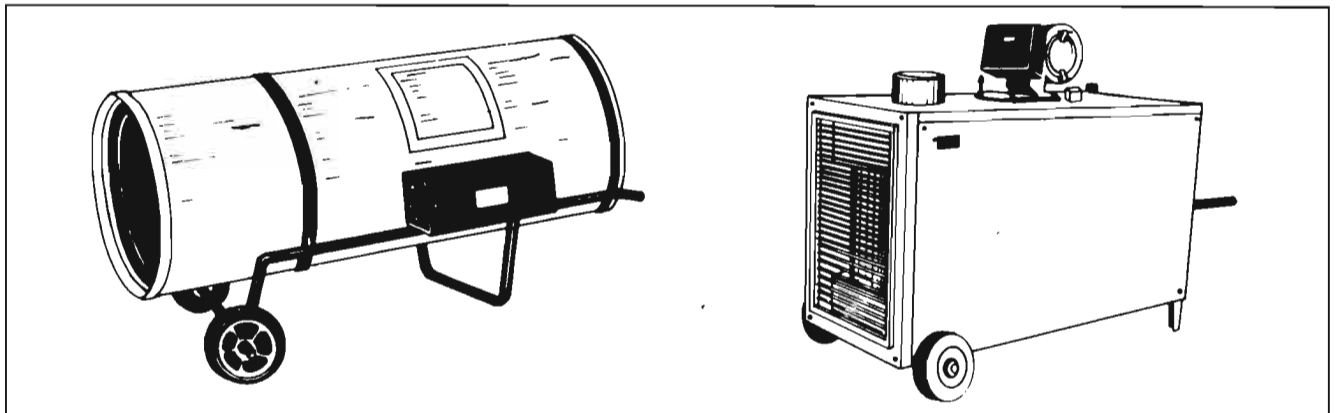
División de tubérculos

Este método de propagación no nos permite obtener gran número de plantas, consiguiendo los mejores resultados a partir de tubérculos de 3 años. El procedimiento a seguir es el siguiente: durante la fase de descanso, finales de otoño hasta mediados de primavera, previa desinfección del cuchillo y dando cortes limpios, cortamos el tubérculo a la mitad cubriendo la herida con un fungicida a base de benomilo, dejándolo cicatrizar durante varios días, protegiéndolos de excesos de temperatura y de luz, y con una buena aireación.

Posteriormente se plantan en el sustrato anteriormente descrito, manteniéndolos en ambiente propio de propagación hasta que hayan enraizado.

GENERADORES DE AIRE CALIENTE automáticos

PARA EVITAR HELADAS O FORZAR LOS CULTIVOS EN INVERNADEROS



DISPONEMOS DE OTROS TIPOS DE CALEFACTORES CON DISTINTAS CAPACIDADES A COMBUSTION DE GASOLEO O GASES

Evite que el frío arruine sus cultivos

HYLO

S.A. Cl. Taulat, 25. Tel. 300 67 62. BARCELONA. Fax 300 03 10

Cultivo de plantas adultas

Sustrato

Estas plantas necesitan un sustrato poroso, rico en materia orgánica a base de turba y styromull o corteza de pino triturada, a partes iguales.

Los tubérculos apenas se deben enterrar en el sustrato, de forma que queden en la superficie. El transplante no es necesario durante varios años (T. Manor y F. Wolfolk). También se pueden cultivar tubérculos sin ser plantados en sustrato.

Riego

Durante el período de reposo el sustrato húmedo permite que los tubérculos permanezcan turgentes y vigorosos. Cuando comienzan a brotar, a finales de primavera, son suficientes 2 ó 3 riegos por semana. Se debe evitar el exceso de agua que favorece la propagación de enfermedades de suelo. Tampoco debemos mojar con frecuencia el follaje, pues esto trae consigo el desarrollo de enfermedades como *Botrytis cinera*

Fertilización

No requieren demasiado ya que sus



Segunda brotación después de haber transcurrido varias semanas de la poda.

Nuestra fuerza:

¡LA CALIDAD!

La gran difusión de los INVERNADEROS RICHEL en toda EUROPA, es el resultado de una fabricación cuidadosamente controlada y una técnica confirmada por 20 años de experiencia. Más de 2.000 Ha. de invernadero instaladas en todo el mundo.

Nuestros diseños han sido cuidadosamente estudiados y calculados, para conseguir aunar el criterio de robustez y resistencia tradicional en nuestras estructuras, a las exigencias propias de cualquier tipo de clima.

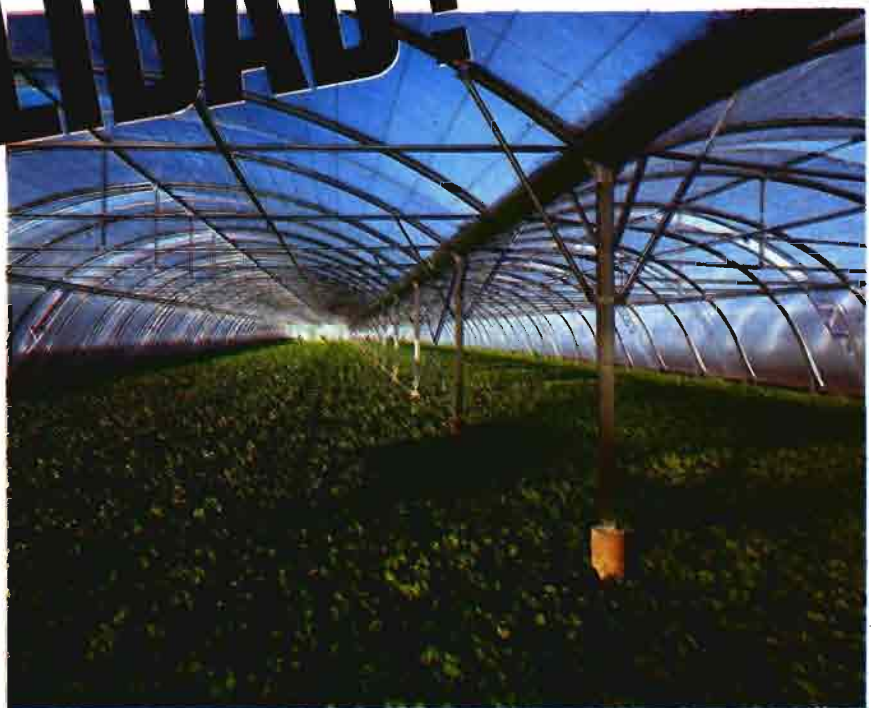
- Variedad de técnicas de aireación.
- Construcción con tubos de hierro ovalizado (aumento de la resistencia).
- Galvanización de gran calidad (aumento de la duración).
- Sistema patentado de ensamblaje de arcos y correas, mediante bridas soldadas a las correas (precisión del montaje a lo largo del tiempo).

Amplia gama de modelos : 4,50 m (Especial fresón) 4,50 m normal - 7 m - 7,50 m - 8 m - 9,30 m - BITUNEL 16 m - y MULTICAPILLA modular de 6,40 m de ancho, en SIMPLE PARED o DOBLE PARED INFLABLE (que permite hasta un 40% de ahorro de energía).



SERRES DE FRANCE
RICHEL

13810 EYGALIÈRES - FRANCE



AGROFUTUR INVERNADEROS
GRUPO SAN JORGE, 14 BAJOS
08840 VILADECANS (BARCELONA)
TEL.(93) 658 39 52

DISTRIBUIDORES EN:
ASTURIAS, BADAJOZ, CACERES,
GALICIA, GIRONA, NAVARRA, TARRAGONA
Y ZARAGOZA.

FORMULA DEL CRECIMIENTO

FERIA DE VALENCIA
1917
PRIMERA
FERIA DE
ESPAÑA



Cójase la mayor oferta posible en todos los sectores de la horticultura ornamental. Añádasele la posibilidad de realizar abundantes contactos comerciales. Pásese todo por 18 años de experiencia y una historia de constante desarrollo. Mézclese todo mientras se leen los datos correspondientes a la edición anterior: 25.000 m². 212 expositores nacionales directos e indirectos. 85 expositores internacionales directos e indirectos. 6.700 visitantes

profesionales. No puede fallar. IBERFLORA'89 sigue siendo la mejor fórmula para el crecimiento de su empresa. Para más información diríjase a: IBERFLORA • Feria Muestrario Internacional de Valencia • Apartado 476 • 46080-Valencia - España • Avda. de las Ferias, s/n. • 46035-Benimámet • Valencia - España • Teléfono (96) 386 11 00 • Télex 62435 - Feria E • Telefax (96) 363 61 11.

IBERFLORA 89

**Feria Internacional de Horticultura
Ornamental y Elementos Auxiliares**
V A L E N C I A

**11 al 15
octubre**
(España)

DOMINGO

GENERALITAT VALENCIANA
CONSSELLERIA D'AGRICULTURA I PESCA

ICEX

IBERIA
TRANSPORTISTA OFICIAL

GENERALITAT VALENCIANA
CONSSELLERIA D'INDUSTRIA, COMERÇ I TURISME

Brotación de tubérculo de 7 años. Comienzo de la floración (al lado) y la misma planta después de la floración (abajo).



Brotación de tubérculo de 4 años.

tubérculos le sirven de reserva. después del período de reposo vegetativo se le añaden 2 ó 3 gr. de abono de liberación lenta, *Osmocote 14-14-14* (de 3 a 4 meses).

Luminosidad

Una exposición a pleno sol es nece-

saria para obtener plantas con brillo plateado sobre todo desde la brotación hasta pasada la floración, que es lo que hace que esta planta sea atractiva al público. Los tubérculos deben estar protegidos de la radiación solar hasta que hayan brotado, pues según hemos observado les afecta.

Después del crecimiento vegetativo, pasada la floración, podemos colocar la planta en interiores luminosos, hasta finales de otoño o bien procedemos a su poda para forzar una nueva brotación.

Poda

Acabada la floración, las hojas toman un color gris no tan brillante y llamativo que hace disminuir su comercialización. Para obtener una segunda brotación es necesario cortar los tallos a unos 2 cm de altura, consiguiendo una segunda emisión de tallos un poco más cortos, pero más numerosos y sin florecer, pero no por eso dejan de ser llamativos.

Plagas y enfermedades

Esta planta, como otras Germináceas, no presenta graves problemas. Entre las plagas que le afectan están:

- Taladro (*Opogona sacchari*), microlepidóptero cuyas larvas excavan túneles en los tubérculos ocasionando daños. Como medida para su control podemos usar: Clorpirifos, Quinalfos o Fenitrotion entre otros.

- Bicho camello (*Chrysodeixis chalcites*), sus larvas producen daños en el follaje, de modo preferente. Control: *Bacillus thuringiensis* o con Piretroides sintéticos, etc.

En cuanto a sus enfermedades se ha observado que en semilleros demasiado densos, así como en plantas adultas, cuando se les moja con mucha frecuencia, ocasiona en las hojas podredumbre gris (*Botrytis cinerea*). Debido a esto es conveniente evitar siembras demasiado densas y exceso de humedad, tratándolos con Benomilo, Clortalonil, Procimidona, etc.

Como medida preventiva en el posible desarrollo de enfermedades se semilleros, hemos utilizado sustratos esterilizados, adecuándolos a temperaturas que no bajan de los 18°C, controlando a su vez la humedad y exceso del agua, exponiéndolos a una luminosidad adecuada, dando tratamientos preventivos antes y después de la germinación con Propa-

mocarb, Fosetilal, Fenaminosulf, alternándolos, etc.

Conclusiones

En un artículo de la Revista *The Garden* titulado *The brazilian Edelweiss*, del año 1974, comentaba que esta planta prometía ser una de las germináceas, de tubérculo más cultivada. En nuestra experiencia no presentó graves problemas. Es lenta pero el resultado nos proporciona una planta con un brillo poco visto en ornamentales y a su vez exótica.

Por lo que no entendemos como esta *Sinningia* no ha sido comercializada, teniendo múltiples utilidades en jardinería y en horticultura ornamental.



Bibliografía

- T.Manor & F.Wolfolk. The Brazilian Edelweiss. The Garden. 1974.

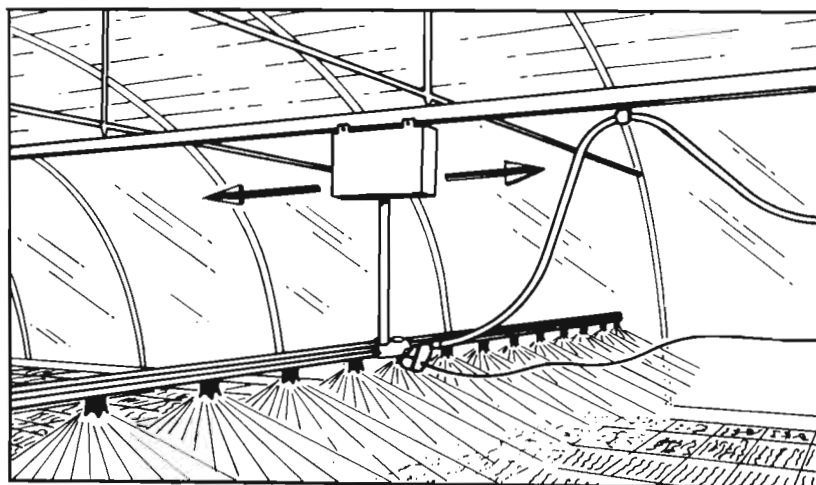
- A.B.Graf. Exotic Plant Manual. 5ª ed. 1982.

- L.H.Bailey. Manual of cultivated Plants. 1986.



Exposición con su tubérculo al descubierto.

Carros de pulverización aérea



SISTEMA UTILIZADO PARA LA OBTENCION DE UN RIEGO AEREO CON PERFECTA HOMOGENEIDAD DE LLUVIA.

RIEGO INDICADO PARA SEMILLEROS Y CULTIVOS DE PLANTA ORNAMENTAL.

El sistema consiste en una barra pulverizadora transversal que se desplaza longitudinalmente a lo largo de la nave, del túnel o invernadero.

VARIANTE DE CARRO MOVIL, EN CULTIVOS ORNAMENTALES, PARA RIEGO LOCALIZADO SOBRE MACETA.

Sabater



Correspondencia: Pl. Tereses, 33.
Ventas: Pol. Ind. «El Cros».
08302 MATARO (Barcelona).

Telf.: (93) 798 61 60 - 798 21 95
Telefax: (93) 798 20 11



Casa fundada en 1903