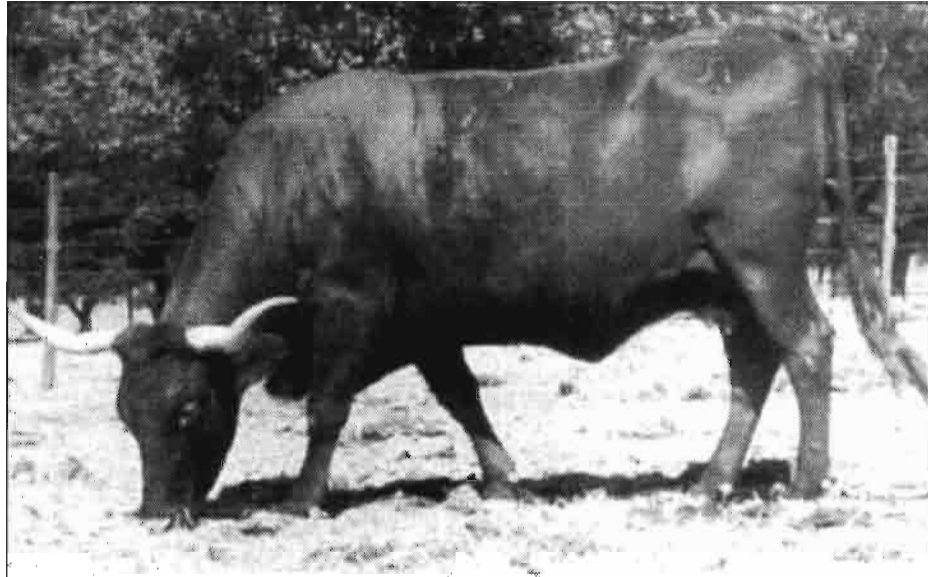


Raza Retinta

Su futuro en Argentina

Por: Manuel Betata Ortiz



Hembra de raza Retinta.

EL NOMBRE

La RAZA RETINTA da su nombre al color de su capa, rojo muy oscuro (muy-tinto) por lo que la terminología popular denomina ganado **retinto**. Aunque la coloración es uniforme, existen diferencias debidas al sexo, siendo los machos más oscuros que las hembras.

Las particularidades que alteran la uniformidad de la capa son: **Rabicano**, por la presencia de abundantes pelos blancos en el borlón de la cola; **Ojo Perdiz**, por la decoloración manifiesta alrededor de los ojos; y **Bociclario**, por la degradación cromática alrededor del morro, cuya mucosa siempre será sonrosada, con ausencia de pigmentaciones pizarrosas difusas o en machas ("pecas").

SU ORIGEN E HISTORIA

Su actuación como animal de trabajo, le supuso una actividad condicionada más para el transporte que para la agricultura. De aquí, existen los antecedentes sobre bueyes de capas coloradas empleados en el acarreo de pertrechos de colonización hacia Sevilla, para embarcar con destino a América.

Los ancestros de la raza Retinta contribuyeron a la formación del bovino ameri-

cano. La partida de vacunos para América se realizó en el segundo viaje de Colón, con reses de la zona de los puertos de salida (Sanlúcar, Huelva, Sevilla) siendo el 29 de julio de 1525 cuando pisaron por primera vez el sur del continente americano (Santa Marta - Colombia).

En 1980, después de casi 500 años, volvieron nuevamente a Argentina gracias al impulso e inquietud de su Asociación de Criadores de España.

SUS CARACTERISTICAS

Es una **gran raza natural**, especialmente adaptada al clima seco y caluroso, que en explotación extensiva, se dedica con fervoroso éxito a la producción de carne con marcada predisposición a la resistencia de enfermedades endoparasitarias (piroplasmosis).

LA VACA

• RÚSTICA

Las particularidades del medio en que vive y sus limitadas posibilidades nutritivas, como factores limitantes, son prueba de que no se haya encontrado otra raza que pueda sustituirla en ese medio tan difícil (Suroeste de España, Noroeste de Argentina, "Córdoba, Salta, etc...").

Esta resistencia, la capacidad de recorrer largos trayectos para alimentarse de una vegetación pobre quemada por el sol, la adaptación al duro régimen de su vida extensiva, la ligereza de movimientos y su capacidad de reacción, son los factores más sobresalientes que le permiten producir carne de excelente calidad. Por ello, se ha hecho acreedora a que se diga de ella... **"La Retinta, la gran raza de carne de la España seca"**.

• LONGEBA

A pesar de los efectos contrarios de la cría extensiva, las vacas son fecundas y con suficiente capacidad lechera por encima de los 12-14 años. Lo indicado quedó demostrado en la "Rural-90" al ser Campeona de Vacas una hembra de 12 años de edad, con cría a pie y cubierta para siguiente parto.

• FACILIDAD DE PARTO

La vaca Retinta realiza el parto con gran facilidad, de aquí la profusión de los cruzamientos; durante siglos lo hizo sin ayuda de nadie y desconoce las distocias. Con evidente exageración se dice que nadie ha visto parir una retinta, dada la rapidez con que lo hace.

(*) Veterinario

• APTITUD MATERNAL

La capacidad para alimentar a su cría por su suficiente producción lechera, es otra cualidad maternal, como la natural querencia a cuidar de la cría en cerrada defensa y amparo frente a depredadores y otros peligros.

• COMPORTAMIENTO SEXUAL

La vaca, cuando tiene asegurados sus mínimos vitales, muestra regularidad en su fisiología ovárica, aún frente a condiciones ambientales adversas.

El índice de fertilidad es alto, 80-85%, llegando a sobrepasar fácilmente el 90% cuando dispone de una adecuada alimentación. La edad media al primer parto oscila entre los 31 y 34 meses, que siempre realiza al aire libre. No se olvide que es un factor muy dependiente del correcto manejo.

• APTITUD PARA EL CRUZAMIENTO

Por su disposición al cruzamiento, no hay duda que la vaca Retinta ocuparía el primer puesto a escala mundial, representando el "patrón" o "porta-injero", que proporciona abundante y exquisita carne.

En España se realiza con toros de las más variadas razas con resultados verdaderamente espectaculares, que en condiciones adecuadas de explotación sobrepasa un rendimiento anual del 50% del peso de la vacada o hacienda.

• PRODUCCION LECHERA

La producción lechera acumulada a 205 días, según los estudios realizados en la finca "Valdesequera" del Servicio de Investigación Agraria de la Junta de Extremadura, fue de 1.330 kgs. que corresponden a una producción diaria de 6,5 litros de leche con alto porcentaje en grasa.

• FACTOR DE RECUPERACION

En años muy adversos, de sequías prolongadas, las pérdidas de peso pueden ser notables, que recupera con rapidez alcanzando su buena condición general con 30-45 días de buen pasto en primavera. Se ha controlado ganancias de has 3 kgs. de peso por día.

EL TERNERO

Desde su nacimiento, es un animal de

gran vitalidad con un peso medio de 37 kgs. en los machos y de 34 kgs. en las hembras. La variabilidad pudiera existir, es más a consecuencia del nivel nutritivo, que del formato de las madres, como asimismo de la época de nacimiento.

Los resultados de crecimiento en las explotaciones controladas fue a los 7 meses de edad, de 267 kgs. en los machos y 244 kgs. en las hembras; lo que supone un crecimiento diario de 1.105 grs. y 1.011 grs. respectivamente en terneros inscritos en el Libro Genealógico. Los terneros procedentes de padres foráneos, principal-

COMPORTAMIENTO CARNICO DE UN "AÑOJO RETINTO"							
Pesos en kgs. y porcentajes, con respecto al peso de matanza de un añojo retinto							
	kg.						%
Finca	790,00						
Matadero	770,00						
Matadero a las 24 horas	766,00						
Intestino lleno	98,00						12,84
Intestino vacío	52,00						6,82
Despojos Peso higadera, pulmones y bazo	22,20						2,91
Cabeza	22,00						2,88
Cuernos y testuz	5,25						0,69
Patas con piel	13,50						1,77
Piel	68,00						8,91
Grasa de rñonada	2,70						0,35
Riñón	1,24						0,16
Testículo	0,30						0,04
Canal caliente	464,60						60,89
Canal fría	457,60						59,97
Rendimiento de la canal caliente	60,89						

Despiece comercial español de media canal según normas C.A.T.							
Peso media canal izda.	Extra*	1ª A**	1ª B***	2ª ****	3ª *****	Grasa	Hueso
232,3 kg.	3,5	55,6	20,6	37,3	60,0		40,0
	1,5	23,9	8,9	16,1	25,8	7,0	17,2

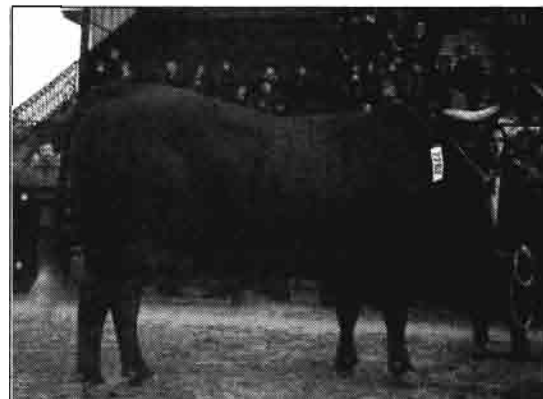
* Solomillo. ** Lomo-Babilla-Tapa-Contra-Tapilla-Redondo. *** Culata de Contra-Raballo de la Cadera-Aguja-Espalda-Pez. **** Morcillo-Lana-Brazuelo-Elajada de pecho (alet)-Morcillo. ***** Pescuezo-Pecho-Costillar-Falda-Rabo.

PESO A DIFERENTES EDADES EN LA RAZA VACUNA RETINTA

D.T.	MARTIN		ALJAMA				
	Media	D.T.	A (1) Media	D.T.	BG ^o BARRETO Media	D.T.	Media
MACHOS:							
Al nacer	37	4,5	32	-	34	-	38 4,5
4 meses	141	13,0	138	-	174	-	136 21,0
6 meses	212	28,0	185	-	234	-	198 29,0
Destete (8 meses)	-	-	235	-	304	-	-
HEMBRAS:							
Al nacer	35	4,5	29	-	31	-	34 4,5
4 meses	136	13,0	123	-	148	-	124 17,0
6 meses	199	26,0	159	-	175	-	183 24,0
Destete (8 meses)	-	-	208	-	269	-	-

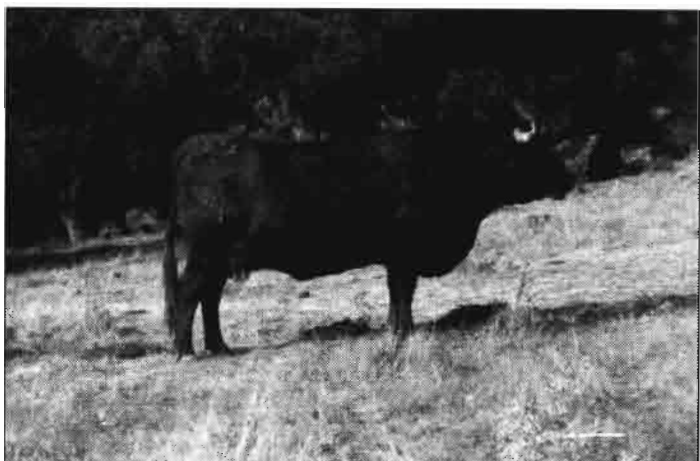
A (1) = Animales no inscritos en el Libro Genealógico.
B = Animales inscritos en el Libro Genealógico.

Fuente: Servicio de Investigación Agraria. Finca "La Orden". Badajoz.



Hembra de raza Retinta de Hijos de Moreno Peche (Badajoz)

EXTREMADURA



Macho de raza Retinta, criado y nacido en Argentina (Cruz del Eje). Subcampeón de la Feria de Palermo (Buenos Aires).



Congreso de Razas Criollas. Ponente el Dr. Moya Pons (República Dominicana), Dr. Manuel Beteta Ortiz, Secretario General del Congreso y Dr. Guillermo Joandet (Argentina).

mente franceses, obtienen un crecimiento medio del 8-10% más que puros al destete.

• CEBO

Se realiza a base de alimentos concentrados, comenzando a los 7-8 meses de edad, con terminación a los 16-19 meses en los machos y de 12-13 en las hembras, sin ningún tipo de engrasamiento.

En líneas generales, según diversos estudios y controles oficiales (Valoración Genético-Funcional de Toros Jóvenes), la ganancia diaria oscila entre 1.200-1.450 grs. con un índice de transformación entre 5.020-5.130 grs. pienso/kg. de reposición.

SU CARNE

La carne que produce esta raza es de excepcional calidad. En Zaragoza (España) se celebró en 1977 un gran Concurso de Rendimiento y Calidad Cárnica, con carácter oficial, en el que se analizaron casi todas las razas españolas y sus cruces; el jurado, compuesto por grandes especialistas, dio como vencedora, por abrumadora mayoría, a la carne de la raza Retinta.

Asimismo en julio de 1989 en Extremadura se realizó una prueba por un panel de degustadores, compuesto por 22 personas seleccionadas entre más de 200. Las puntuaciones fueron muy altas en cuanto a color, tempeza, cantidad de grasa infiltrada, textura y color de grasa. Esta prueba se realizó sobre animales que habían recibido una alimentación desde el destete hasta el sacrificio, a base de productos naturales: hierbas, ramas y un complemento de cereal, soja y paja en las épocas de escasez productiva de la dehesa en que se cebaron. No se realizó ningún tipo de estabulación.

La Asociación de Criadores tiene solicitada la Denominación Oficial de Origen de "AÑOJO RETINTO" como carne natu-

ral, producida a campo, que en la actualidad se encuentra pendiente de su aprobación definitiva para su comercialización bajo ese nombre y slogan... "Añojo retinto, aroma de la dehesa en su carne".

SU FUTURO EN ARGENTINA

Expertos e investigadores argentinos, conocedores de esta raza, por sus visitas técnicas en España y por el seguimiento realizado a los ejemplares llegados en 1980 a Argentina, manifiestan su convencimiento de los problemas que plantea el cebú (blaqueado), pueden ser solventados en parte por la raza Retinta, en un futuro no muy lejano. Por ello, podría tener un lugar de importancia en la producción de carne de la zona subtropical argentina, en un primer paso como raza cruzante sobre cebú, produciendo temeros cruza con heterosis, que sin duda serán bien aceptados por los productores. Repitiendo el proceso se podría efectuar una absorción, que pudiera tener unos resultados prácticos interesantes.

La raza Retinta encontrará en el N.O.A. un hábitat para su desarrollo similar al de su origen, por lo que quedan dudas de que el componente de "rusticidad" buscado para la zona irá acompañado por el componente de "calidad".

En cuanto al cruzamiento de retintos con otras razas Continentales o Británicas establecidas en el país, su futuro también es previsible.

Se han hecho cruzamientos desde el año 1981 en adelante con distintas razas, obteniéndose productos, de los cuales es quizás el "RETANGUS" su mejor exponente.

El "RETANGUS" es, por ahora, media sangre, obtenido por la presencia de toros retintos sobre rodeos de Aberdeen-Angus Colorado.

Señalemos esta experiencia por ser la más antigua y numerosa, ya que se viene

realizando desde hace más de seis años sobre un número importante de hembras.

En el Sur de la provincia de San Luis (zona semiárida), se realizan las experiencias de "cría" y en el Oeste de la provincia de Buenos Aires se trabaja con la "invernada", lográndose productos en los que se combinan los mejores valores de cada raza (precocidad + rusticidad + longevidad).

Asimismo, los toros "Retangus" han sido probados en las zonas de "cría" con inmejorables resultados, tanto en el porcentaje de preñez como en la calidad de sus productos, en los que se mantiene la presencia de los caracteres más notables de ambos.

En la hembra "Retangus" se ha podido comprobar alta fertilidad y capacidad maternal, esperando que estas experiencias puedan demostrar la longevidad (vida útil en servicio), que es uno de los aportes de la raza Retinta a este cruzamiento, ya que en España el promedio es de 15 a 17 años en servicio.

LAS ASOCIACIONES DE CRIADORES

En España la Asociación de Criadores se fundó en 1968, teniendo como fin principal, el desarrollo y gestión del Libro Genealógico de la raza, velando por su pureza y trabajando en su mejora. La componen 170 ganaderías asociadas distribuidas en 12 provincias, con un censo de 12.500 hembras reproductoras inscritas en el Libro Genealógico. La sede de la Asociación está en Madrid, c/. Juan Hurtado de Mendoza, 11. Tel.: 250 60 38 y Fax: 250 80 91.

En Argentina, se fundó en 1983, teniendo su sede en Buenos Aires (Maipú, 872), con un censo de 200 hembras inscritas en los Registros de la Sociedad Rural Argentina con ganaderías distribuidas por las provincias de Santa Fé, Córdoba, Salta, San Luis, Santiago de Estero y Buenos Aires.