

El Cerdo Ibérico

ORIGEN, EVOLUCION Y SITUACION ACTUAL

Por: Elena Diéguez Garbayo*



(*) Secretaria Técnica de la Asociación Española de Criadores de Ganado Porcino Selecto del Tronco Ibérico. Zafra (Badajoz).

(**) Licenciada en Veterinaria por la Facultad de la Universidad Complutense de Madrid.

(***) Ponencia presentada al Simposio de Cerdo Ibérico, Zafra 30 Sept-10 Oct 1992, celebrado en la Feria Internacional Ganadera del Quinto Centenario.

Por razones de espacio no se incluyen en este artículo las características de las razas negras y coloradas y de las distintas explotaciones (cría, recría, cebo, montanera completa e incompleta) que aparecen en el texto de la ponencia recogida en la publicación del MAPA. "El cerdo ibérico, la naturaleza, la dehesa".

Agradecemos a Elena Diéguez su colaboración y autorización para la divulgación de estos textos.

INTRODUCCION

Hablar del Cerdo Ibérico supone centrarse en el Porcino Extensivo Español; en nuestras Dehesas Arboladas y en una Agrupación Racial extraordinaria, conservado todo ello hasta nuestros días gracias a la perseverancia y esfuerzos de entusiastas Ganaderos, sus Porqueros y, como no, de la Industria Transformadora.

Su historia y evolución, plasmada en este texto solamente con retazos, pone de manifiesto su excelente adaptación y las gravísimas crisis por las que ha atravesado, que si bien están muy alejadas de nuestra perspectiva actual, no hay que perder de vista, aprendiendo de ello y evitando situaciones que con un origen diferente podrían tener consecuencias muy similares e incluso peores.

ORIGEN Y EVOLUCION

Siendo conscientes de que la información escrita acerca del origen zoológico del Cerdo Ibérico es, desgraciadamente muy escasa, intentaré al menos exponer las Teorías Principales que se reflejan en mayor medida en la bibliografía consultada.

Sin duda, todos los autores coinciden, obviamente, en que el género originario de todos los porcinos del mundo es el "SUS". Sin embargo, la forma prehistórica en su género, sub-género, especie y sub-especie tiene diferentes aceptaciones, ya que sólo en algunos casos se admite la existencia del sub-género e, incluso, con distintas denominaciones.

Este sería el caso de la explicación que establece M. Roldán en 1983, asegurando la existencia de tres sub-géneros: *Mediterraneus*, de origen africano y extendido

por las regiones del Sur de Europa; el *Ferus* o cerdo salvaje, extendido por toda Europa y el *Striatosus* o cerdo de corbata, más pequeño que los anteriores y de origen asiático.

En el mismo caso E. Laguna en 1989, considera las tres denominaciones sin atribuirle la clasificación de subgénero y abordando dos opiniones acerca del origen del *Mediterraneus* como un intermedio en transición entre los otros dos o descendiente de la domesticación del *Scrofa Ferus*.

Más adelante, y según la denominación aplicada por Adametz, se contemplan tres especies: *Sus Scrofa*, *Sus Mediterraneus* y *Sus Vittatus*, de las que procederían respectivamente los troncos Céltico, Ibérico y Asiático. El mismo autor admite la posibilidad de que el *Sus Mediterraneus* fuera una sub-especie del *Sus Scrofa*, teoría que comparte J.B. Aparicio (1988) al admitir que el ibérico será uno de los tipos representativos del *Sus Scrofa Mediterraneus*.

Por su parte la edición del Ministerio de Agricultura, Pesca y Alimentación sobre el cerdo ibérico pone de manifiesto que el origen del tronco celta procedería del cruce del *Sus Scrofa Ferus* con el sub-género *Striatosus*, mientras que el tronco ibérico del obtenido a partir del apareamiento del *Sus Scrofa Ferus* con el *Sus Mediterraneus*.

A la vista de los textos consultados, sólo J.B. Aparicio consideraría al *Mediterraneus* como una sub-especie del *Scrofa*, mientras que el resto de los autores obvian la sub-especie y establecen como los tres troncos prehistóricos los siguientes:

- *Sus Scrofa* (Jabalí europeo).
- *Sus Mediterraneus* (Jabalí mediterráneo).

— *Sus Vittatus* (cerdo asiático).

Quizás debiera admitirse que la especie *Scrofa* ha sido la originaria de todos los cerdos actuales, y que sus sub-especies, *Ferus*, *Mediterraneus* y *Vittatus*, han dado lugar al tronco celta, tronco ibérico y razas asiáticas respectivamente.

En nuestro país las razas procedentes del tronco céltico se establecieron en el Norte peninsular y corresponden al Chato Vitoriano, Cerdo de Vich, de Baztán y los núcleos de Large White.

Por su parte la agrupación racial ibérica se extendió por los países del litoral mediterráneo y las costas africanas, penetrando por el sur de nuestra península y asentándose en toda su zona suroeste y ocupando aquellas zonas en las que predominan, como masa arbórea, las encinas y alcornoques, castaños y algarrobos. Son las comarcas de Andalucía Occidental, Extremadura y Salamanca en España, y el Algarve y Alentejo Portugueses.

En un intento de continuar en el marco de una clasificación zoológica nos encontraríamos con una Agrupación racial, conocida también como tronco ibérico, y denominada así por la mayor parte de los autores incluidos en la bibliografía consultada en este sentido.

Puede comprenderse la existencia de tal denominación, ya que dicho tronco incluye variedades Raciales notablemente distintas, tanto en sus características externas (fenotípicas), como en la variabilidad genética que presentan. Es decir, una denominación de Agrupación Racial presupone la existencia de diferentes Razas, denominación ésta última que en ningún caso se aplica para distinguir las Variedades de cerdo ibérico existentes.

Dentro de las Variedades, sólo con los casos correspondientes a núcleos o ganaderías de cerdo ibérico completamente cerrados (sin introducción de ningún reproductor de origen externo), estaríamos ante la posible denominación de Estirpe o Línea de cerdo ibérico.

La clasificación más evidente de las Variedades que componen la Agrupación Racial de cerdo ibérico se atiene a la coloración de su capa y la presencia en mayor o menor proporción de pelo, destacándose claramente dos grupos:

- a) Variedades Negras.
- b) Variedades Coloradas.

Dentro de las Variedades Negras se distinguen:

- *Negro Lampiño*.
- *Negro Entrepelado*.

Dentro de las Variedades Coloradas:

- *Retinto*.
- *Rubio Andaluz*.
- *Manchado de Jabugo*.
- *Torbiscal*.

LOCALIZACION Y CENSO

En la actualidad la cría de Cerdo Ibérico sigue ligada a las regiones del Suroeste Español, correspondientes al Oeste de una línea imaginaria trazada desde Almería hasta Zamora, y con arreglo a una distribución:

Badajoz	40%
Cáceres	10%
Córdoba	12%
Sevilla	10%
Huelva	8%
Cádiz	7%
Salamanca	7%
Málaga	3%

Otros: Avila, Segovia, Toledo y Ciudad Real 3%

Fuente: 1983. Revista "El Campo".

La evolución del censo de reproductores entre los años 55 y 86 pone de manifiesto la repercusión que la crisis comentada en la introducción sobre la cabaña de cerdo ibérico tuvo, produciéndose una reducción de los efectivos de 567.424 cabezas a 97.658.

En el Cuadro I se muestra la comparación de Cerdas de Vientre en este mismo período y se observan varias cuestiones importantes.

En primer lugar, la aparición de un incremento considerable hasta el final de este período de razas extranjeras en el panorama porcino español, representando en 1970 cerca del 90% de los efectivos, a pesar de que la crisis porcina que afectó duramente al ibérico también tuvo su repercusión directa en todo el porcino español.

En segundo lugar es evidente, para desgracia del patrimonio genético de nuestro país, la desaparición de las razas Chatas Murciana y Chata Vitoriana, que afortunadamente no se vieron acompaña-



EXTREMADURA

CUADRO 1

CUADRO COMPARATIVO DEL NUMERO DE CERDAS DE VIENTRE POR RAZAS

Razas	1955	1970	1974	1978	1982	1986
Ibérica	567.424	97.658	76.971	64.082	53.541	71.994
Chata Murciana	35.616	-	-	-	-	-
Celta	223.851	94.523	41.874	-	-	-
Chata Vitoriana	86.595	-	-	-	-	-
Otras Razas Autóctonas	-	-	-	27.105	-	8.298
Cruces de Razas Autóctonas	-	-	-	120.123	-	101.89
Large White	113.137	375.766	188.771	133.067	-	102.846
Landrace	-	178.969	284.591	304.728	-	439.519
Pietrain	-	16.398	11.461	-	-	-
Duroc Jersey	-	15.347	5.349	-	-	-
Wessex	-	2.596	-	-	-	-
Otras Razas Extranjeras	-	-	8.225	25.925	-	37.802
Cruces	521.053	131.762	461.771	560.112	-	1.075.556
TOTAL	1.550.676	913.019	1.079.013	1.235.142	-	1.837.305

Fuente: Anuario de Estadística Agraria, MAPA.

das por el ibérico, casi milagrosamente, ya que entre 1955 y 1982 el censo de reproductores se redujo al 10% del total Nacional.

Fue en la década de los 60 cuando tuvo lugar una de las mayores crisis conocidas en la ganadería de nuestro país.

Con repercusión directa sobre la cabaña de Cerdo Ibérico, esta crisis se produjo por la confluencia de una serie de acontecimientos que resumidamente hacen referencia a los aspectos:

— La reducción drástica del autoconsumo en la población con un fuerte descenso de las matanzas familiares, y por contra un creciente aumento de la demanda de nuevos productos elaborados de origen animal.

— Aparición en el mercado de excedentes de grasa y profundo cambio en la composición genética del Porcino Español, explotándose en régimen intensivo con introducción y rápida expansión de razas extranjeras, proliferando los cruza-

— Acortamiento de los ciclos de producción en régimen extensivo, utilizando las razas extranjeras, principalmente la Duroc Jersey, raza procedente de América (Duroc de Nueva York x Rojo de Jersey) introducida en 1950.

— La implantación de regadíos y la mecanización del campo (con eliminación de rastrojeras) y la comparación que sobre los costes establece el prolongado ciclo de producción de Cerdo Ibérico sobre los cerdos precoces.

— Pérdida de rentabilidad de las áreas de dehesa, con escasez de mano de obra especializada, depreciación de los cerdos de capas oscuras, y como colofón de todo ello, la aparición de la Peste Porcina Africana.

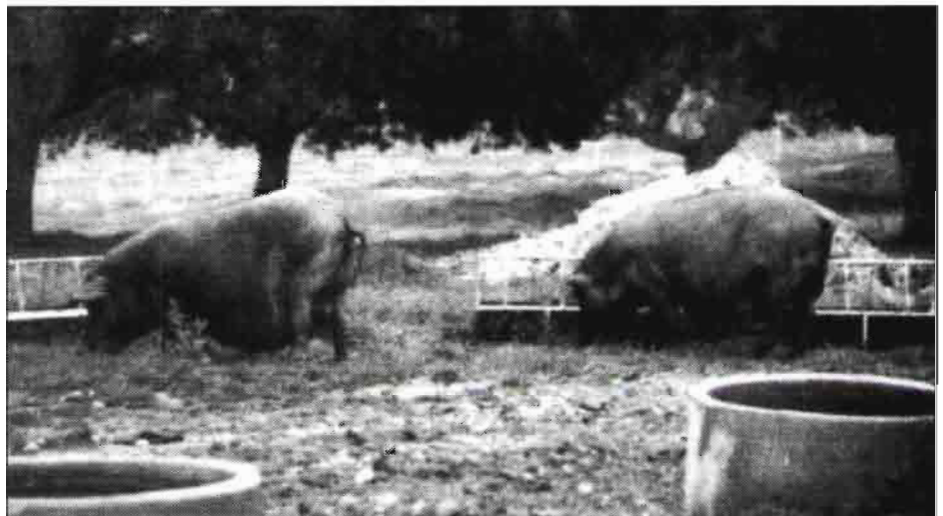
En agosto de 1988, la Asociación Española de Criadores de Ganado Porcino Seleccionado del Tronco Ibérico (AECERIBER) lle-

vó a cabo una encuesta censal en las zonas de España donde la cría de Cerdo Ibérico es más significativa, es decir, Extremadura y Andalucía.

A pesar de que su ejecución resultó incompleta al no abarcar la totalidad de la zona de cría, ponía de manifiesto el predominio evidente, en la práctica, acerca de la utilización de reproductores procedentes de cruzamientos del ibérico con razas extranjeras, encontrándose en todas las zonas visitadas que 2/3 de las reproductoras son cruzadas.

Cuantitativamente, Extremadura se mantiene a la cabeza en el número de reproductores y concretamente Badajoz es la única provincia, seguida a mucha distancia por Málaga, donde no existe un predominio evidente de las reproductoras cruzadas.

Resulta alarmante encontrar algo más de 32.000 reproductoras ibéricas en las regiones de Extremadura y Andalucía, máxi-



CUADRO 2
CENSOS

Extremadura es el 52% del Total Nacional (Badajoz 45% y Cáceres 7%)
Dentro de Extremadura: Badajoz 88% y Cáceres 12%

Badajoz	1988	1989 (1)	Diferencia	1990 (2)	Diferencia	Previsión 1991 (3)
Montanera	215.113	260.000	+44.887 (20,87%)	250.000	-10.000 (3,85%)	200.000
Reproductores	56.517	48.000	-8.517 (15%)	43.400	-4.600 (9,58%)	35.000
Total Producción	486.753	568.000	+81.247 (16,69%)	418.000	-149.100 (26,25%)	350.000
Cáceres	1988	1989	Diferencia	1990	Diferencia	Previsión 1991
Montanera	19.850	35.454	+15.604 (78,61%)	43.454	+8.000 (22,56%)	30.000
Reproductores	13.771	6.545	-7.226 (52,47%)	5.918	-627 (9,58%)	4.500
Total Producción	53.471	77.453	+23.982 (44,85%)	71.100	-6.353 (8,20%)	50.000
TOTAL	540.224	645.453	+105.229 (19,48%)	490.000	-155.453 (24,80%)	400.000

(1) A pesar de la disminución de los reproductores, aumentó la producción como consecuencia de la implantación de la Barrera Sanitaria y prohibición de salida de animales con destino a vida o engorde.

(2) Se mantiene en la línea del año anterior, con la diferencia de que debido a los bajos precios,

me cuando se sabe que en el resto de las regiones no estudiadas la existencia de hembras ibéricas es prácticamente nula.

En el cuadro 2 se intenta hacer una previsión de las situaciones de reproductores y cabezas de engorde de Montanera en la Comunidad Autónoma de Extremadura, observándose que entre los datos encontrados en 1988 y 1989, las cerdas de vientre aumentaron sensiblemente (al menos en la provincia de Badajoz) y las cabezas para su engorde en Montanera, debido principalmente a la implantación de la Barrera Sanitaria pro considerarse como zona afecta por la PPA, y prohibiéndose con ello la salida de animales para vida y engorde a zonas como Avila, Segovia...

Entre 1989 y 1990, y según se desvenuelve tradicionalmente el mercado de cerdo ibérico, comienza la etapa de bajos precios, que inmediatamente tiene como consecuencia una reducción entre los efectivos, sobre todo en las explotaciones únicamente de cría.

Sin embargo, el mantenimiento de la Barrera Sanitaria y la intervención de la Administración ante situaciones de crisis de mercado, impiden que la reducción de los efectivos se lleve a cabo tan bruscamente como cabría esperar, y por su parte el productor sustituye la venta de parte de su cría con lechones, manteniéndolos en su explotación para su engorde en régimen de Montanera, aunque eso conlleve un prolongamiento mayor del ciclo productivo.

CONCLUSIONES

La Historia y Evolución del Cerdo Ibérico nos muestra los errores cometidos. De nada sirven las lamentaciones, pero sí es de gran utilidad aprender de ellos, cen-

trando definitivamente esta Agrupación o Tronco Ibérico y su entorno: La Dehesa.

Por todos es conocido el auge actual de los productos Ecológicos. Sin duda alguna, en nuestro país, gran parte de sus razas Autóctonas, explotadas en régimen extensivo, merecen esa clasificación.

Entre todas estas razas, sobresale claramente El Cerdo Ibérico, y tiempo hace que se está manifestando su "naturaleza" por ganaderos e industriales. Por fin se le reconoce públicamente.

Aventurando una perspectiva futura de la ganadería extensiva, cabe esperar una instauración permanente de este sistema de explotación, y con ello un mantenimiento de la Cabaña de Cerdo Ibérico enmarcada en las dehesas arboladas.

En ésta idea, y en beneficio del propio sector, hay que tener como meta la mejora de los aspectos ligados a su producción y transformación industrial, persiguiéndola con perseverancia, lo que seguro se traducirá en el realce de la Pureza Racial y, por ende, en la mejor de las calidades de productos chacineros.

A título enunciativo deseo enumerar algunas de las cuestiones objeto de análisis y estudio.

La racionalización de los cruzamientos, evitando que estos lleguen a implantarse como habituales, realizando al mismo tiempo estudios y pruebas de Valoración y de mejora que adapten la producción a las necesidades de la demanda.

Es necesario, igualmente, elevar el nivel técnico y de gestión de las explotaciones, llevando a cabo programas higiénico-sanitarios y de manejo que ayuden a mejorar cualitativamente y cuantitativamente las producciones.

Se debe reducir la atomización del sector productor a través de Agrupaciones de Productores Agrarios que, estableciendo unas normas de producción, ofrezcan al

mercado grandes cantidades de animales tipificados y clasificados.

Por su parte, la realidad Mercantil debería establecerse, no tanto en cuanto a los precios se refiere, sino al tipo de cerdo demandado, optimizado según las necesidades y correspondiendo a las distintas categorías.

Sería obligado a abrir nuevas vías de utilización de aprovechamiento eficaz de la calidad que ofrecen las producciones de cerdo ibérico. Me estoy refiriendo a las Carnes Frescas y su protección bajo denominación específica.

Existen en la actualidad dos Denominaciones de Origen vigentes para Jamones y Paletas de Cerdo Ibérico, "Guijuelo" (OM de 10 de junio de 1986) y "Dehesa de Extremadura" (OM de 2 de julio de 1990), pero en ellas no basta con el precintado y etiquetado si no hay un respaldo de una buena materia prima, con independencia del lugar de elaboración de la misma.

En ambas denominaciones se admiten, hoy en día, los cerdos ibéricos y los cruzados con un 25% de razas Mejorantes. Espero que el tiempo me de la razón, en mi opinión segura, de que la Denominación de Origen debe ser minoritaria y selecta, estableciendo sus distintas categorías en función del manejo y acabado del Cerdo Ibérico criado en Pureza.

En el Marco Comunitario y ante la posible exportación de los productos, ocupa un papel decisivo el posible resultado favorable tras el estudio llevado a cabo en Plum Island, sobre la persistencia del virus de la PPA, de la Fiebre Aftosa, de la PPC y la enfermedad Versicular Porcina en colaboración directa con el MAPA.

Este resultado abre las puertas de la exportación, suprimiendo las barreras existentes, pero no genera mercados ni asegura el éxito, simplemente autoriza el comercio de los productos.

En este aspecto, el recién creado Consorcio del Jamón Ibérico, tiene mucho trabajo por delante, y confío plenamente en el buen hacer de sus fundadores, a los que el sector en general debe pedir un rigor absoluto en su incorporación al mercado exterior, evitando la "picaresca" y tipificando al máximo el producto introducido.

El Cerdo Ibérico es único en el ámbito de la Comunidad Económica Europea, y en el resto de los países, basado en una perfecta conjunción del animal y dehesa a lo largo de miles de años, dando lugar a productos apreciados por los paladares más exigentes.

Es para mí una satisfacción comprobar que el buen hacer de la conjunción de ganaderos e industrias ha mantenido hasta nuestros días esta riqueza inigualable.

Debemos ofrecer nuestro apoyo y colaboración para garantizar la Protección y Mejora del Cerdo Ibérico.

