

## 5. PANORAMA DE ASPECTOS ECONÓMICOS

### 5.1. Resumen de macromagnitudes agrarias

Cuadro n.º 16:

#### INDICADORES ECONÓMICOS: RAMA AGRARIA/CONJUNTO DE LA ECONOMÍA (Valores corrientes a precios básicos en millones de euros)

	2001	2002	2003	2004	2005 (E)	2006 (E)	2007 (E)
<b>PIBpm (Millones de euros)</b> .....	<b>680.678,0</b>	<b>729.206,0</b>	<b>782.531,0</b>	<b>840.106,0</b>	<b>905.455,0</b>	<b>976.189,0</b>	
OCUPADOS TOTAL (Miles de personas)** .....	16.146,3	16.636,3	17.296,0	17.421,0	17.942,3	17.492,2	
<b>PIBpm (Millones de euros)</b> .....	<b>680.678,0</b>	<b>729.206,0</b>	<b>782.929,0</b>	<b>841.042,0</b>	<b>908.450,0</b>	<b>980.954,0</b>	<b>1.049.848,0</b>
OCUPADOS TOTAL (Miles de personas)** .....	16.146,3	16.630,3	17.296,0	17.421,0	18.973,2	19.747,7	20.391,0
PIB por ocupado (€) .....	42.157,0	43.848,0	45.266,5	48.277,5	47.880,7	49.674,3	51.485,9
<b>VAB Rama Agraria (Millones de Euros)*</b> .....	<b>25.021,9</b>	<b>24.805,0</b>	<b>27.679,2</b>	<b>26.887,7</b>	<b>24.909,6</b>	<b>22.159,3</b>	<b>23.701,6</b>
OCUPADOS AGRICULTURA (Miles personas)** 951,5	904,3	909,4	908,2	904,4	848,5	828,8	
VAB Rama Agraria por ocupado (€) .....	26.297,3	27.430,1	30.436,8	29.605,5	27.542,7	26.115,9	28.597,5
<b>VAB Rama Agraria por ocupado/PIB ocupado (%) ..</b>	<b>62,4%</b>	<b>62,6%</b>	<b>67,2%</b>	<b>61,3%</b>	<b>57,5%</b>	<b>52,6%</b>	<b>55,5%</b>
<b>VAB Rama Agraria / PIB (%)</b> .....	<b>3,7%</b>	<b>3,4%</b>	<b>3,5%</b>	<b>3,2%</b>	<b>2,7%</b>	<b>2,3%</b>	<b>2,3%</b>
<b>OCUPADOS AGRICULTURA/TOTAL (%)</b> .....	<b>5,9%</b>	<b>5,4%</b>	<b>5,3%</b>	<b>5,2%</b>	<b>4,8%</b>	<b>4,3%</b>	<b>4,1%</b>

\* Las subvenciones "desacopladas" a partir de 2006 no se contabilizan en el VAB.

\*\* Cambio metodológico de la EPA en 2005.

Fuente de información: Ministerio de Agricultura, Pesca y Alimentación (MAPA-SGEA); Instituto Nacional de Estadística (INE-(CN-EPA)) Feb 08.

Cuadro n.º 17:

#### ÍNDICE DE PRECIOS PAGADOS POR AGRICULTORES: VARIACIONES ANUALES

Índice (Base 2000=100)	2001/2000	2003/2002	2004/2003	2005/2004	2006/2005	2007/06
<b>Bienes y servicios comunes corrientes</b> .....	<b>2,32</b>	<b>1,14</b>	<b>4,08</b>	<b>1,42</b>	<b>3,16</b>	<b>6,02</b>
Semillas y plantones .....	2,58	-0,02	5,59	1,90	0,29	5,48
Fertilizantes .....	7,60	-0,54	5,17	8,91	3,56	5,91
Alimentos del ganado .....	2,84	-0,50	3,31	-4,31	1,06	10,92
Protección fitopatológica .....	1,61	0,78	0,38	-0,10	1,78	1,68
Servicios sol sanitarios .....	0,66	1,87	1,58	3,49	4,02	3,09
Conservación y reparación maquinaria .....	-2,84	9,95	9,41	-1,63	7,95	-0,43
Conservación y reparación de edificios .....	5,63	3,00	3,21	4,61	5,67	3,85
Energía y lubricantes .....	-2,40	4,11	7,78	17,83	7,79	0,79
Material y pequeño utillaje .....	1,62	2,81	2,03	5,02	4,38	2,33
<b>Gastos generales</b> .....	<b>2,16</b>	<b>2,72</b>	<b>3,60</b>	<b>5,60</b>	<b>5,35</b>	<b>1,75</b>
Bienes de inversión .....	5,33	2,30	2,91	4,63	3,96	4,31
Maquinaria y otros bienes de equipo .....	5,41	2,86	3,42	3,43	2,20	3,76
Ingeniería y mejora de tierras .....	5,23	1,66	2,30	6,08	6,03	4,92

Fuente: Subdirección General de Estadísticas Agroalimentarias. MAPA. Estimación octubre 2007.

Cuadro n.º 18:

EVOLUCIÓN DE MACROMAGNITUDES AGRARIAS 1990-2007 (METODOLOGÍA SEC-95) (ENERO 2008)  
(Valores corrientes a precios básicos en millones de euros)

	1990	1991	1992	1993	1994	1995	1996	1997	1998	1999	2000	2001	2002	2003	2004	2005	2006(P)	2007(E)
A.- PRODUCCIÓN RAMA AGRARIA	24.322,2	24.420,4	23.067,8	24.502,9	27.538,3	28.529,5	31.925,7	33.672,9	34.209,9	33.713,3	36.282,1	38.507,9	39.066,4	42.155,5	41.623,6	39.599,2	37.326,6	40.202,0
PRODUCCIÓN VEGETAL	14.857,4	14.809,8	13.375,5	14.612,0	16.362,5	16.986,5	19.189,9	20.523,5	21.453,0	21.112,6	22.463,7	22.346,5	24.054,4	27.126,0	26.667,1	24.100,4	21.741,5	24.346,6
1. Cereales	2.574,8	2.841,3	2.115,5	3.305,6	2.769,9	2.682,5	4.177,5	3.740,3	3.999,6	3.464,3	4.316,4	3.786,1	4.093,4	4.190,6	4.652,8	3.101,1	2.907,1	4.686,6
2. Plantas Industriales (1)	1.210,4	1.180,8	1.073,6	1.231,6	2.040,7	1.727,8	1.732,7	1.683,1	1.686,2	1.566,0	1.605,8	1.535,5	1.630,3	1.382,5	1.599,5	1.236,5	795,7	778,1
3. Plantas Forrajeras	646,3	642,1	631,7	680,7	629,6	647,3	722,6	710,6	880,6	605,8	628,1	618,6	577,9	571,2	674,6	620,0	651,7	687,5
4. Hortalizas (2)	4.562,3	3.923,7	3.833,8	3.661,1	4.136,5	4.102,3	4.543,7	5.076,4	5.408,4	5.313,0	6.106,8	6.567,3	7.106,9	9.270,6	7.983,2	8.425,3	7.330,1	7.940,0
5. Patata	728,6	824,4	486,0	455,0	834,0	796,9	471,0	443,4	559,4	500,3	481,4	584,6	490,0	566,3	584,8	414,3	544,6	594,7
6. Frutas (3)	3.142,4	3.350,1	3.269,1	3.237,8	3.831,3	4.464,8	4.581,1	4.847,2	5.000,9	5.141,7	5.131,4	5.678,4	5.544,4	6.728,4	5.974,5	5.915,5	5.878,1	6.296,2
7. Vino y mosto	670,2	471,9	550,0	427,7	461,5	703,4	1.008,8	1.009,4	1.011,5	1.350,6	1.516,3	871,5	1.094,6	1.364,4	1.180,6	853,3	901,1	842,6
8. Aceite de oliva	744,7	970,2	887,3	1.139,1	1.183,9	1.705,7	1.241,2	2.359,1	2.171,6	2.159,4	1.654,9	1.981,2	2.801,6	2.160,3	3.176,1	2.844,9	2.044,6	1.829,8
9. Otros	577,6	605,3	528,6	473,5	475,3	155,8	691,1	654,0	735,0	1.011,3	1.022,7	723,3	715,3	891,6	840,9	689,5	688,5	691,1
<b>PRODUCCIÓN ANIMAL</b>	<b>8.600,0</b>	<b>8.821,2</b>	<b>8.758,9</b>	<b>8.968,8</b>	<b>10.148,9</b>	<b>10.494,3</b>	<b>11.606,4</b>	<b>11.923,3</b>	<b>11.526,1</b>	<b>11.205,7</b>	<b>12.355,1</b>	<b>14.596,1</b>	<b>13.306,9</b>	<b>13.547,8</b>	<b>13.415,0</b>	<b>13.967,6</b>	<b>14.064,7</b>	<b>14.295,9</b>
Carne y Ganado	6.054,4	6.490,8	6.534,7	6.582,7	7.568,7	7.898,4	8.878,9	9.146,6	8.646,6	8.382,3	9.244,2	11.149,5	9.907,9	10.103,5	9.781,8	10.191,1	9.788,8	10.612,3
1. Bovino	1.506,3	1.513,4	1.538,9	1.735,2	2.019,2	2.036,9	2.101,3	2.167,4	2.414,9	2.407,1	2.139,1	2.161,2	2.428,9	2.513,8	2.339,2	2.351,6	2.432,0	2.153,5
2. Porcino	2.096,5	2.483,3	2.533,7	2.301,0	2.607,9	3.035,8	3.463,1	3.776,9	3.081,8	3.014,9	3.794,3	4.963,4	3.971,6	3.884,6	4.055,5	4.291,2	4.791,6	4.718,3
3. Equino	63,0	61,9	63,3	66,2	74,9	64,6	66,2	76,9	69,5	60,9	68,8	78,2	77,3	80,0	85,5	83,9	87,8	84,8
4. Ovino y Caprino	1.313,5	1.256,3	1.218,7	1.274,2	1.374,3	1.369,4	1.712,2	1.611,9	1.553,1	1.494,6	1.694,2	1.743,4	1.816,2	1.777,8	1.687,9	1.798,4	1.690,4	1.643,6
5. Aves	837,8	920,8	925,6	950,4	1.200,7	1.067,0	1.183,6	1.149,7	1.132,0	1.107,2	1.227,7	1.800,2	1.311,9	1.476,5	1.387,7	1.443,0	1.555,3	1.824,7
6. Otros	237,2	255,2	254,5	255,6	291,8	324,8	352,4	363,7	395,4	297,7	320,1	403,1	302,0	370,8	226,0	222,9	231,7	187,5
Productos Animales	2.545,7	2.330,4	2.224,2	2.386,2	2.580,2	2.595,9	2.727,5	2.776,7	2.879,5	2.823,4	3.111,0	3.446,6	3.399,0	3.444,3	3.633,2	3.776,6	3.275,9	3.683,5
1. Leche	1.775,3	1.617,7	1.547,7	1.703,8	1.865,4	1.880,1	1.931,0	1.930,2	2.096,0	2.123,0	2.163,6	2.474,1	2.381,5	2.393,9	2.572,8	2.940,0	2.422,6	2.693,4
2. Huevos	679,5	628,1	590,8	593,0	609,3	595,1	654,2	693,8	623,0	548,7	794,6	800,0	815,4	932,4	952,6	750,3	771,9	908,7
3. Otros	90,9	84,6	85,7	89,4	105,5	120,7	142,3	152,7	160,5	151,7	152,7	172,5	202,1	118,0	107,8	86,2	81,4	81,4
PRODUCCIÓN DE SERVICIOS	269,3	280,9	275,4	262,4	294,2	311,2	352,1	380,5	394,0	421,7	454,9	452,2	489,7	454,5	458,7	416,1	401,0	388,7
ACTIVIDADES SECUND. NO AGRARIAS NO SEPARABLES	595,4	508,5	657,9	659,6	732,6	737,4	797,3	845,6	836,8	973,5	1.008,4	1.113,1	1.215,4	1.027,2	1.082,8	1.115,1	1.119,4	1.170,8

Cuadro n.º 18 (continuación):

**EVOLUCIÓN DE MACROMAGNITUDES AGRARIAS 1990-2007 (METODOLOGÍA SEC-95) (ENERO 2008)**  
(Valores corrientes a precios básicos en millones de euros)

	1990	1991	1992	1993	1994	1995	1996	1997	1998	1999	2000	2001	2002	2003	2004	2005	2006(P)	2007(PE)
<b>B.- CONSUMOS INTERMEDIOS</b>	8.834,6	8.954,8	8.954,6	8.575,1	9.266,0	9.703,8	10.366,8	10.930,5	11.015,6	12.048,3	13.468,3	13.813,0	14.623,3	14.846,8	15.091,7	15.062,2	15.167,4	16.500,4
1. Semillas y Plantones	538,5	508,9	466,9	387,8	401,9	539,3	536,4	636,1	733,2	829,5	842,2	899,7	958,3	895,7	928,1	910,6	882,4	902,3
2. Energía y Lubricantes	735,1	790,7	827,2	847,5	857,0	860,3	889,5	918,9	893,8	951,9	1.224,7	1.143,2	1.109,1	1.145,5	1.242,7	1.466,7	1.564,2	1.528,4
3. Fertilizantes y Enmiendas	926,1	923,0	815,9	665,3	910,2	924,7	1.087,4	1.026,1	1.070,8	1.038,0	1.144,3	1.169,5	1.109,2	1.220,0	1.203,5	1.132,9	1.172,7	1.332,7
4. Productos Fitosanitarios	513,1	514,1	489,2	478,7	557,0	584,4	673,7	725,0	766,5	800,4	870,7	876,8	959,0	858,8	860,4	716,2	739,4	786,1
5. Gastos Veterinarios	242,4	251,6	272,4	293,5	312,0	326,1	385,1	406,7	445,2	446,8	466,9	485,1	488,4	503,3	515,9	526,3	558,4	575,8
6. Piensos	4.112,0	4.072,4	4.128,9	3.919,1	4.164,0	4.310,9	4.498,2	4.782,1	4.597,8	5.386,4	5.899,4	6.085,2	6.647,9	6.796,5	6.857,1	6.693,2	6.493,8	7.580,6
7. Mantenimiento de material	724,9	772,2	771,8	751,0	761,9	830,3	885,3	931,7	973,0	1.007,2	1.037,5	1.062,1	1.107,4	1.158,1	1.164,7	1.175,7	1.233,6	1.225,9
8. Mantenimiento de edificios	200,1	211,2	224,1	232,8	239,3	249,5	258,2	265,8	272,9	283,8	297,9	322,3	347,6	359,9	374,0	399,7	427,1	457,4
9. Servicios Agrícolas	295,1	313,2	314,7	300,4	337,4	350,6	385,6	431,1	448,8	474,8	514,3	517,2	579,1	550,6	559,2	544,5	554,2	582,8
10. Servicios Intermediación Financiera																		
11. Otros Bienes y Servicios	547,4	597,4	643,4	699,1	725,2	727,9	767,2	806,9	813,7	829,7	911,7	924,9	955,4	987,8	1.030,3	1.118,7	1.154,6	1.133,4
<b>C=(A-B) VALOR AÑADIDO BRUTO</b>	15.487,6	15.465,6	14.113,2	15.927,8	18.272,3	18.825,7	21.558,9	22.742,4	23.194,2	21.665,1	22.813,8	24.694,9	24.443,1	27.308,6	28.531,9	24.537,1	22.159,3	23.701,6
D.- AMORTIZACIONES	1.962,7	2.006,8	1.960,0	1.992,4	2.110,3	2.277,0	2.395,3	2.518,0	2.584,7	2.661,8	2.776,9	3.140,5	3.264,5	3.358,6	3.511,2	3.650,0	3.833,0	4.048,8
E.- OTRAS SUBVENCIONES	292,2	330,7	352,3	797,4	709,4	846,2	1.125,3	953,9	999,0	959,1	1.306,6	2.363,8	2.343,6	2.529,8	2.567,9	2.358,1	4.665,4	5.561,6
F.- OTROS IMPUESTOS	51,4	72,4	131,2	92,5	99,3	52,9	112,7	119,2	124,5	128,6	135,9	142,7	147,8	155,9	165,8	171,4	177,5	183,7
<b>G = (C-D+E-F) RENTA AGRARIA</b>	13.765,7	13.717,1	12.374,3	14.640,3	16.772,1	17.342,0	20.176,3	21.059,1	21.484,0	19.833,8	21.207,6	23.775,5	23.374,4	26.323,9	25.422,8	23.074,0	22.814,2	25.030,7

(P) Provisional.

(A) Avance.

(1) Incluye: remolacha, tabaco, algodón, girasol y otras, también se incluyen las leguminosas grano.

(2) Incluye: flores y plantas de vivero.

(3) Incluye: frutas frescas, cítricos, frutas tropicales, uvas y aceitunas.

Fuente: Subdirección General de Estadísticas Agroalimentarias (MAPA).

En el Capítulo III se comentan los datos relativos a las Macromagnitudes y la Renta Agraria de manera desagregada.

## 5.2. Actividad, ocupación y paro agrarios

Los datos que se expresan en este apartado provienen de la Encuesta Trimestral de Población Activa (EPA) realizada por el INE, siendo los valores medios anuales que se presentan de elaboración propia.

### 5.2.1. Todos los sectores

Cuadro n.º 19:

#### ACTIVIDAD, OCUPACIÓN Y PARO (Conjunto de todos los sectores)

Años	Valores medios anuales (miles de personas)			Variación sobre año anterior (miles de personas)			Variación sobre año anterior (porcentaje)		
	Activos	Ocupados	Parados	Activos	Ocupados	Parados	Activos	Ocupados	Parados
2001	18.530,8	16.146,3	2.384,6	528,6	640,4	-111,8	2,9	4,1	-4,5
2002	18.785,6	16.630,3	2.155,3	254,8	484,1	-229,3	1,4	3,0	-9,6
2003	19.538,2	17.096,0	2.442,2	752,5	465,6	286,9	4,0	2,8	13,3
2004	20.184,5	17.421,0	2.763,5	646,3	325,0	321,3	3,3	1,9	13,2
2005	21.156,0	18.973,3	2.182,7						
2006	21.812,0	19.747,7	2.064,3	656,0	774,4	-118,4	3,1	4,1	-5,4
2007 (P)	22.404,5	20.391,0	2.013,5	592,5	643,3	-50,8	2,7	3,3	-2,5

Fuente: Encuesta de Población Activa (Instituto Nacional de Estadística). Serie actualizada. Cambio de base en 2005 (datos no comparables con serie anterior).

Respecto a los “Activos”, en 2007 han aumentado en 592.500 personas, lo que significa un incremento del 2,7% con respecto al año anterior.

Los “Ocupados” aumentaron en 643.300 personas, lo que supone un 3,3% respecto al año anterior.

Los “Parados” disminuyeron en -50.800 personas, que se traduce en un descenso del -2,5% también respecto al año anterior.

A continuación se comentan los datos de manera desagregada por tipos de actividad, según se refleja en el cuadro siguiente.

Cuadro n.º 20:

#### ACTIVIDAD, OCUPACIÓN Y PARO

Años	Valores medios anuales (miles de personas)			Variación sobre año anterior (miles de personas)			Variación sobre año anterior (porcentaje)			Porcentaje sobre total sectores			
	Activos	Ocupados	Parados	Activos	Ocupados	Parados	Activos	Ocupados	Parados	Activos	Ocupados	Parados	
Agricultura	2001	1.139,9	951,5	188,5	8,9	23,0	-14,0	0,8	2,5	-6,9	6,2	5,9	7,9
	2002	1.074,6	904,3	170,3	-65,3	-47,2	-18,2	-5,7	-5,0	-9,6	5,7	5,4	7,9
	2003	1.082,9	909,4	173,5	8,3	5,1	3,2	0,8	0,6	1,9	5,5	5,3	7,1
	2004	1.077,9	908,2	169,7	-5,0	-1,2	-3,9	-0,5	-0,1	-2,2	5,3	5,2	6,1
	2005	1.007,0	904,4	102,7									
	2006	944,3	848,5	95,8	-62,7	-55,9	-6,9	-6,2	-6,2	-6,7	4,3	4,3	4,6
	2007(P)	925,5	828,8	96,7	-18,8	-19,7	0,9	-2,0	-2,3	0,9	4,1	4,1	4,8

Cuadro n.º 20 (continuación):

## ACTIVIDAD, OCUPACIÓN Y PARO

Años	Valores medios anuales (miles de personas)			Variación sobre año anterior (miles de personas)			Variación sobre año anterior (porcentaje)			Porcentaje sobre total sectores			
	Activos	Ocupados	Parados	Activos	Ocupados	Parados	Activos	Ocupados	Parados	Activos	Ocupados	Parados	
Selvicultura	2001	40,0	30,4	9,6	-5,6	-5,7	0,1	-12,3	-15,8	1,1	0,2	0,2	0,4
	2002	42,4	36,4	6,0	2,4	6,1	-3,6	6,1	19,9	-37,8	0,2	0,2	0,3
	2003	37,6	33,5	4,1	-4,8	-2,9	-1,9	-11,3	-8,0	-31,4	0,2	0,2	0,2
	2004	34,4	29,4	5,0	-3,3	-4,1	0,9	-8,6	-12,2	20,7	0,2	0,2	0,2
	2005	41,0	36,3	4,7									
	2006	48,0	44,5	3,5	7,0	8,2	-1,2	17,1	22,6	-25,5	0,2	0,2	0,2
	2007(P)	48,0	44,5	3,5	0,0	0,0	0,0	0,0	0,0	0,0	0,2	0,2	0,2
Pesca	2001	66,9	63,4	3,5	-1,6	-0,7	-0,9	-2,4	-1,1	-20,5	0,4	0,4	0,1
	2002	57,6	54,8	2,8	-9,3	-8,6	-0,7	-13,9	-13,6	-19,3	0,3	0,3	0,1
	2003	52,0	48,1	3,9	-5,6	-6,7	1,0	-9,8	-12,1	36,3	0,3	0,3	0,2
	2004	55,4	51,4	4,0	3,4	3,3	0,2	6,6	6,8	4,5	0,3	0,3	0,1
	2005	60,0	60,1	0,0									
	2006	51,3	51,3	0,0	-8,7	-8,8	0,0	-14,5	-14,6		0,2	0,3	0,0
	2007(P)	52,2	52,2	0,0	0,9	0,9	0,0	1,8	1,8		0,2	0,3	0,0

Fuente: Encuesta de Población Activa (Instituto Nacional de Estadística). Serie actualizada. Cambio de base en 2005 (datos no comparables con serie anterior).

### 5.2.2. Agrícola

En lo que se refiere a los activos, ocupados y parados de la Agricultura, se contabilizan los trabajadores de la actividad: "Agricultura, Ganadería, Caza y Actividades relacionadas". En relación con el año anterior, descienden los Activos y Ocupados en -18.800 y -19.700 personas, respectivamente, mientras se registra estabilidad en el número de parados, siendo por tanto los porcentajes de variación de -2,0%; -2,3% y 0,9% respectivamente.

De igual forma, se presenta el porcentaje de la Agricultura sobre el Total de los Sectores; esta aportación puede suponer en los Activos entre 6,2% y 4,1% dentro del período comprendido entre 2001 y 2007, los Ocupados entre 5,9% a 4,1%, y los Parados pasan de 7,9% a 4,8% para el mismo período.

### 5.2.3. Silvícola

En cuanto a los activos, ocupados y parados de la Selvicultura, se contabilizan los trabajadores de la actividad: "Selvicultura, Explotación Forestal y Actividades relacionadas". En relación con el año anterior, se observa cierta estabilidad.

También se indican los porcentajes de la Selvicultura sobre el Total de los Sectores; desde 2001 los activos y ocupados permanecen prácticamente estables, mientras que los parados pasan de un 0,4% en 2001 a un 0,2% en 2007.

### 5.2.4. Pesquero

En cuanto al número de activos, ocupados y parados de la Actividad "Pesca", se observa también una cierta estabilidad con relación al año anterior.

Con respecto a los porcentajes de la Pesca sobre el Total de los Sectores, entre 2001 a 2007 presentan de 0,4% al 0,2% en Activos y Ocupados y del 0,2% al 0,1% en Parados.

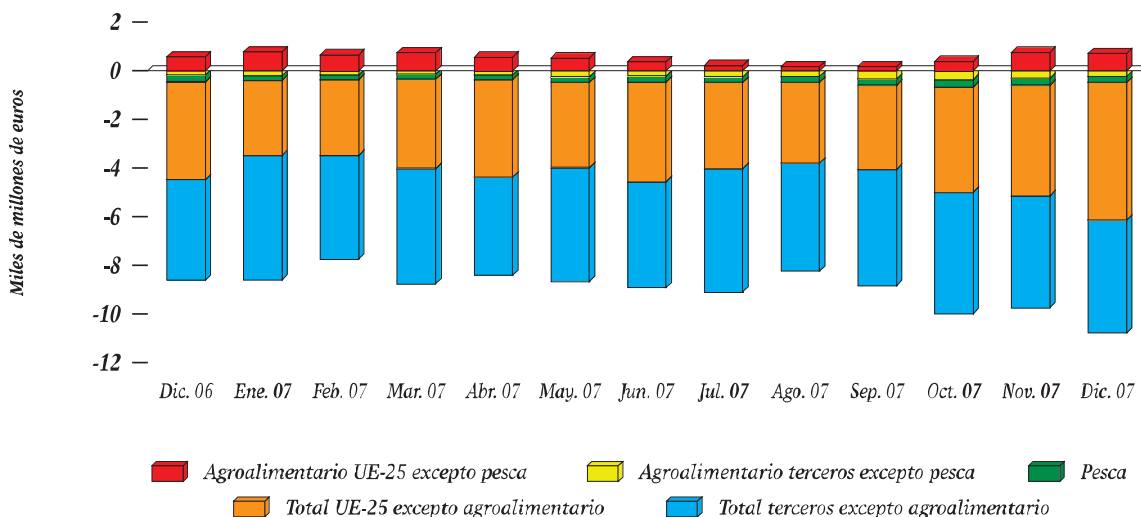
### 5.3. El comercio exterior agroalimentario

#### 5.3.1. Breve referencia sobre el comercio exterior total

En el conjunto de la economía, España continúa siendo importador neto de productos y servicios. De nuevo son los productos energéticos y los bienes de equipo los que aportan el saldo más negativo (−33.000 y −27.000 millones de euros respectivamente) a nuestro comercio. Además en 2007 ha crecido el valor de las importaciones en los bienes de equipo, en el sector del automóvil y en las manufacturas de consumo, por encima de las exportaciones, dando lugar a un nuevo descenso de la tasa de cobertura, que fue de 0,647 en el año 2007 (0,654 en 2006 y 0,700 en la media de 2002-06). El resultado final sobre el comercio exterior se traduce en un descenso en el valor del saldo de −9.265 millones de euros (−10,3% respecto al 2006).

Gráfico n.º 26:

SALDO COMERCIAL DE ESPAÑA DIC-96 A DIC-97



Fuente: Departamento de Aduanas e IIEE-Datacomex MITC. Elaboración propia SGPECI-MARM.

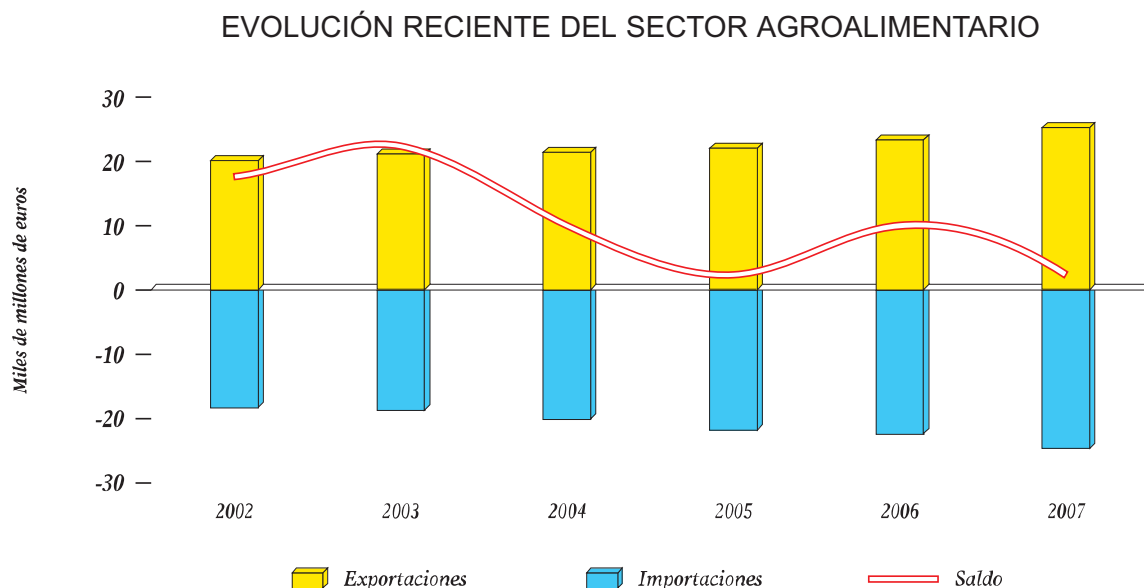
#### 5.3.2. El comercio exterior agroalimentario

El sector agroalimentario es exportador neto y contribuye a equilibrar la balanza comercial total, a pesar de que este año el saldo es menor que en 2006 (429 millones de euros, −65%) y menor también que la media del período 2002-2006 (−69%). En este descenso cobra especial protagonismo el desequilibrio entre la oferta y la demanda de materias primas a nivel mundial, que ha provocado un reajuste de los mercados internacionales con tendencia de precios al alza (+37% en el conjunto de los cereales).

En términos relativos, el sector agroalimentario aporta el 14% del valor de las exportaciones totales y el 9% en el caso de las importaciones. El principal origen y destino de productos agroalimentarios son los países de la UE, sobre todo en las exportaciones (81% del valor total). En las importaciones, el origen es mucho más diversificado y la importancia de la UE desciende al 57% del valor.

Dentro del sector agroalimentario, el comportamiento del saldo es diferente cuando separamos el sector agrario alimentario del pesquero. En el agrario alimentario, el saldo es positivo (3.218 millones de euros), y el comportamiento respecto a años anteriores pone de manifiesto la coyuntura de precios del año 2007. El saldo es un 23% más bajo que el año 2006 y un 17% más bajo que la media 2002-06. En términos relativos, el valor de las exportaciones (22.622 millones de euros) aportan el 90% del total del sector agroalimentario, y las importaciones (19.404 millones de euros) el 79%. El destino de los productos del sector agrario alimentario es principalmente la UE, que genera el 83% (18.776 millones de euros) del valor de las exportaciones de este sector. En cuanto al origen, el valor está más diversificado, correspondiendo a la UE el 63% (12.224 millones de euros).

Gráfico n.º 27:

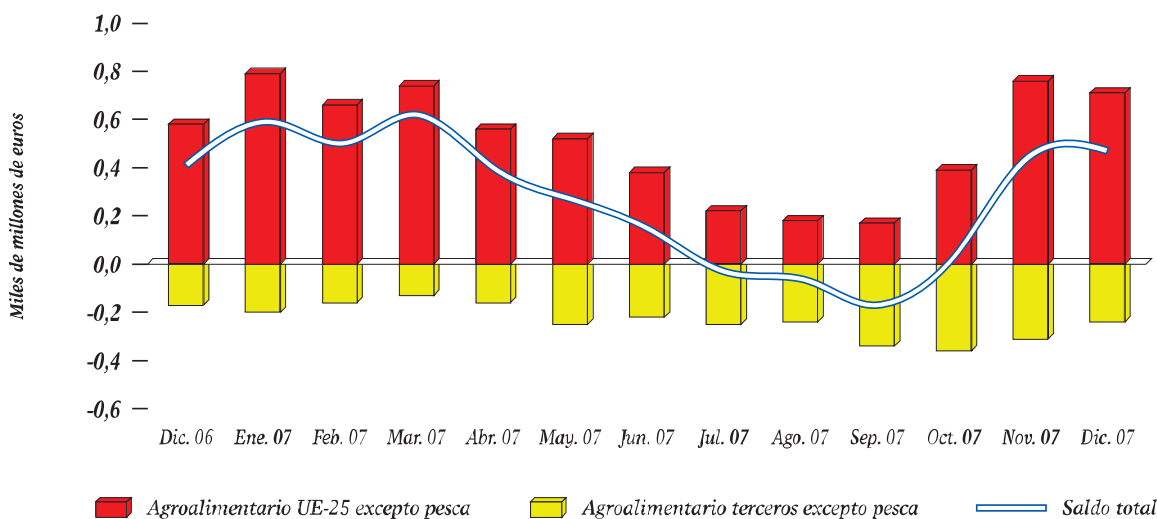


Fuente: Departamento de Aduanas e IIEE-Datacomex MITC. Elaboración propia SGPECI-MARM.

La balanza comercial sigue siendo de signo negativo en los productos de la pesca, con un valor para 2007 de -2.789 millones de euros, que es un 4,8% más alta que en 2006 (2.931 millones de euros) y un 14% más baja que la media de los últimos 5 años (-2.464 millones de euros). Su aportación en términos relativos sobre el sector agroalimentario es equivalente al 11% (2.432 millones de euros) del valor de las exportaciones y a un 27% (5.221 millones de euros) de las importaciones. En cuanto a los flujos, las exportaciones se realizan principalmente dentro de la UE (78%; 1.828 millones de euros), mientras que las importaciones proceden de países terceros (67%; 3.499 millones de euros).

Gráfico n.º 28:

## SALDO COMERCIAL EXTERIOR AGROALIMENTARIO DIC-06 A DIC-07



Fuente: Departamento de Aduanas e IIEE-Datacomex MITC. Elaboración propia SGPECI-MARM.

### 5.3.3. Análisis del año

Al igual que en años anteriores, los subcapítulos más exportadores fueron las frutas frescas (con un saldo neto de +3.300 millones de euros) y legumbres y hortalizas (+2.728 millones de euros), mientras que los más importadores han sido los pescados, crustáceos y moluscos (saldo de -2.737 millones de euros) y los cereales (-1.719 millones de euros).

Este año se ha gastado en las importaciones del conjunto de los cereales una media del 37% más que el año anterior (181,4 €/t gastados en 2007) para comprar una cantidad muy similar (12,3 millones de toneladas importadas en 2007). Las consecuencias de este desequilibrio han repercutido en la cadena alimentaria afectando en mayor medida a los sectores más dependientes de estas materias primas.

En productos como la soja, que de manera tradicional se importan de países terceros para cubrir la demanda para alimentación animal, la evolución reciente marcaba una tendencia a la baja en el valor del saldo, que se había reducido progresivamente desde el año 2002 (-739 millones de euros) hasta el año 2006 (-443 millones de euros) a pesar de que los precios han experimentado altibajos. Esta tendencia se rompe en 2007; el valor del saldo ha sido más negativo que el año anterior (-686 frente a -443 millones de euros), consecuencia del incremento en cantidad de las importaciones en un 26%, así como del valor unitario, que ha pasado de 205,3 €/t en 2006 a 252,7 €/t en 2007.

Las frutas y hortalizas frescas, que en el 2007 aportan el 34% del valor (8.418 millones de euros) de las exportaciones del sector agroalimentario, mientras que las importaciones se reducen al 10%.

La Industria alimentaria ha pasado de ser en 2006 exportador neto (+485 millones de euros) a importador neto (-99 millones de euros). Su peso relativo de las exportaciones sobre el conjunto del sector agroalimentario es del 52% (13.018 millones de euros) y el de las importaciones el 53% (13.117 millones de euros), por lo que pequeñas variaciones se traducen en cambios en nuestro comercio exterior agroalimentario. También cabe destacar el papel que juega para nuestro comercio.

Cuadro n.º 21:

**EVOLUCIÓN DEL COMERCIO EXTERIOR: TOTAL, AGROALIMENTARIO Y SECTORES SELECCIONADOS**  
(Millones de euros)

	2005	2006	2007 (*)	Dif. (%) con Ene-Dic 2006	Media 2002-06
<b>1. Total del comercio exterior España</b> Todos los capítulos TARIC	Exp 155.005 Imp 232.954 Saldo -77.949	169.872 259.559 -89.687	181.479 280.431 -98.952 ▼	6,83 8,04 -10,33	148.638 212.261 -63.623
<b>2. Sector Agroalimentario (3+4)</b>	Exp 22.005 Imp 21.749 Saldo 256	23.248 22.026 1.222	25.054 24.625 429 ▼	7,77 11,80 -64,87	21.590 20.186 1.404
<b>3. Sector Agrario Alimentario</b> Capítulos TARIC: 01,02,04,07,08,09,10,11,12,17,18,19,20,21,22,23,24, el Capítulo 15 (excepto las partidas 1504,1516101010,116109011,1516109019) y las partidas 0504,1601 y 1602	Exp 19.922 Imp 17.098 Saldo 2.824	20.986 16.833 4.153	22.622 19.404 3.218 ▼	7,80 15,27 -21,51	19.477 15.609 3.868
<b>Trigo</b> TARIC:1001	Exp 39 Imp 956 Saldo -917	108 698 -590	154 686 -533 ▲	42,21 -1,67 9,71	128 713 -585
<b>Maíz</b> TARIC: 1005	Exp 46 Imp 572 Saldo -526	36 590 -554	45 1.154 -1.109 ▼	24,36 96,55 -100,17	40 403 -363
<b>Carne de Porcino</b> TARIC: 0203	Exp 1.114 Imp 115 Saldo 999	1.225 161 1.064	1.257 165 1.092 ▲	2,62 2,68 2,61	943 134 809
<b>Frutas y Hortalizas frescas</b> Capítulos TARIC: 07+08	Exp 7.812 Imp 2.124 Saldo 5.688	8.073 2.127 5.946	8.418 2.387 6.032 ▲	4,28 12,22 1,44	7.811 1.911 5.900
<b>Cítricos</b> TARIC: 0805	Exp 2.146 Imp 143 Saldo 2.003	2.187 97 2.091	2.489 156 2.333 ▲	13,77 61,78 11,56	2.265 111 2.155
<b>Industria Alimentaria</b> Capítulos TARIC: 02,04,09,11,15,17,18,19,20,21,22,23,24 y las partidas 0504 y 1208	Exp 11.914 Imp 11.972 Saldo -58	12.735 12.250 485	13.018 13.117 -99 ▼	2,22 7,08 -120,44	10.999 10.779 220
<b>Aceite de Oliva</b> TARIC: 1509	Exp 1.567 Imp 219 Saldo 1.348	1.726 282 1.444	1.796 138 1.658 ▲	4,05 -51,08 14,82	1.506 146 1.360
<b>Vino</b> TARIC: 2204	Exp 1.550 Imp 108 Saldo 1.442	1.595 144 1.451	1.806 215 1.591 ▲	13,25 49,42 9,66	1.502 102 1.400
<b>Queso y Requesón</b> TARIC: 0406	Exp 174 Imp 598 Saldo -425	173 625 -452	197 729 -532 ▼	14,11 16,74 -17,74	171 567 -396
<b>4. Sector Pesquero (fresco y transformado)</b> Capítulos TARIC: 03 y las partidas 1504,1604,1605,230120	Exp 2.083 Imp 4.651 Saldo -2.568	2.262 5.193 -2.931	2.432 5.221 -2.789 ▲	7,52 0,54 4,84	2.113 4.577 -2.464
<b>Crustáceos</b> TARIC: 0306	Exp 148 Imp 1.118 Saldo -970	191 1.308 -1.117	221 1.180 -959 ▲	16,06 -9,78 14,19	1.108 195 913

▼ La tendencia de este año es negativa respecto al año anterior.

▲ La tendencia de este año es positiva respecto al año anterior.

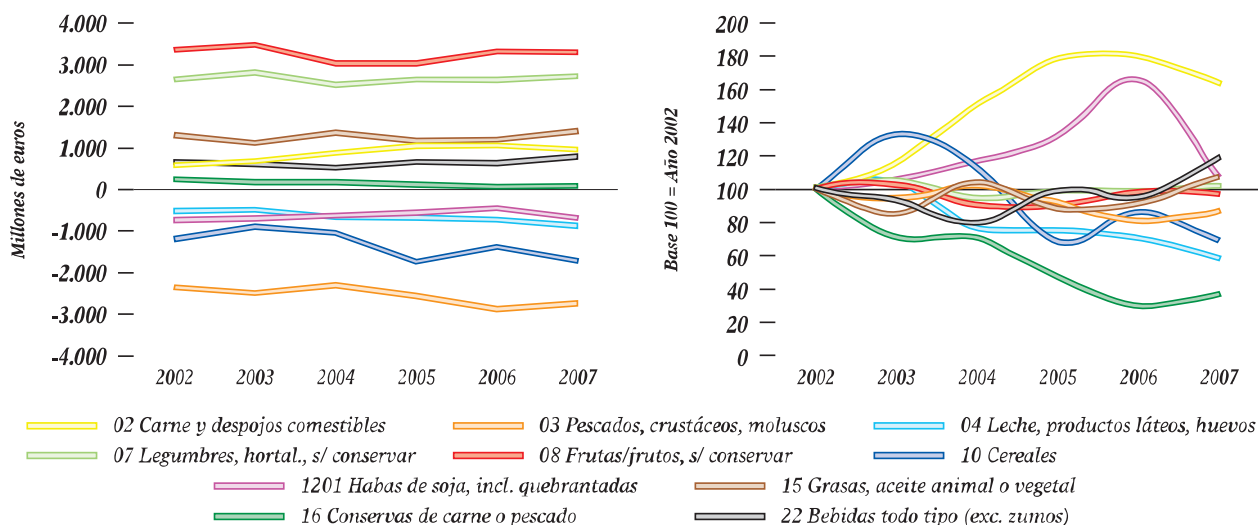
(\*) Datos provisionales.

Fuente: Ministerio de Industria, Turismo y Comercio 2007 y elaboración propia SG Planificación Económica y Coordinación Institucional MAPA.

En el sector pesquero, si analizamos por cuatro dígitos TARIC, los principales cambios se han producido en crustáceos; su importancia radica en que agrupan el 23% del valor de las importaciones de este sector en 2007 y, si lo comparamos con los resultados del año anterior, observamos que ha mejorado el saldo en 159 millones de euros (-958 millones de euros en 2007 frente a -1.117 millones de euros en 2006), ayudando a equilibrar la balanza del sector pesquero.

Gráfico n.º 29:

## EVOLUCIÓN DEL SALDO DE LOS CAPÍTULO DE MAYOR COMERCIO



Fuente: Departamento de Aduanas e IIEE-Datacomex MITC. Elaboración propia SGPECI-MARM.

En conjunto, el comercio exterior agroalimentario se ha incrementado en 2007 respecto a la media de 2002-06, tanto en el valor de las exportaciones como el de las importaciones (3.470 y 4.441 millones de euros respectivamente), de manera que el comercio total (exportaciones + importaciones) habría crecido un 19% en 3 años.

El valor de las exportaciones hacia las mayores economías de la UE (FR, ALE y RU) ha aumentado en 1.082 millones de euros respecto a la media 2002-2006. No obstante, la apertura a otros países, como Polonia (+184 millones de euros respecto a 2002-06) o Rusia (+171 millones de euros), ha provocado reajustes en nuestro comercio, dando lugar a una pérdida de cuota de los destinos tradicionales a grandes economías mundiales (FR -0,5%; ALE -1,8%; EE.UU. -0,3%; Japón -0,1%).

El origen de las importaciones es mucho más diversificado. Aun así, existe un cierto paralelismo, creciendo en 2007 el valor de las importaciones desde las economías más grandes de la UE frente a la media de 2002-06 en 744 millones de euros. Pero también crece el valor de las importaciones desde países emergentes como China e India (entre los dos +273 millones de euros y +0,8% en términos de cuota de mercado), Argentina (+418 millones de euros, +0,6% de cuota) y sobre todo con Brasil (+735 millones de euros, +2,2% de cuota). En este último caso, sólo en el último año ha crecido el valor de las importaciones un 75% (676 millones de euros).

### 5.3.4. El comercio exterior agroalimentario por áreas geográficas

Una impresión de conjunto sobre el total de los intercambios comerciales agroalimentarios de España con las distintas zonas geográficas del mundo nos lo ofrece el siguiente cuadro.

Cuadro n.º 22:

Áreas	Exportaciones		Importaciones		Saldos (millones de euros)	Tasas de cobertura (%)
	Millones de euros	%	Millones de euros	%		
UE (27) .....	20.229,73	80,7	14.096,96	57,2	6.132,77	143,50
EE.UU. ....	491,47	2,0	5.025,50	20,4	-4.534,03	9,78
Latinoamérica .....	852,48	3,4	1.085,03	4,4	-232,55	78,57
Magreb .....	413,40	1,7	840,77	3,4	-427,37	49,17
Resto de Países .....	3.067,23	12,2	3.577,02	14,5	-509,79	85,75
<b>TOTAL .....</b>	<b>25.054,31</b>	<b>100</b>	<b>24.625,28</b>	<b>100</b>	<b>429,03</b>	<b>101,74</b>

Fuente: Departamento de Aduanas e IIEE-Datacomex MITC. Elaboración propia SGPECi-MARM.

Gráfico n.º 30:

AÑO 2007. % DE EXPORTACIÓN EN VALOR  
(Entre paréntesis la media 2002-2006)

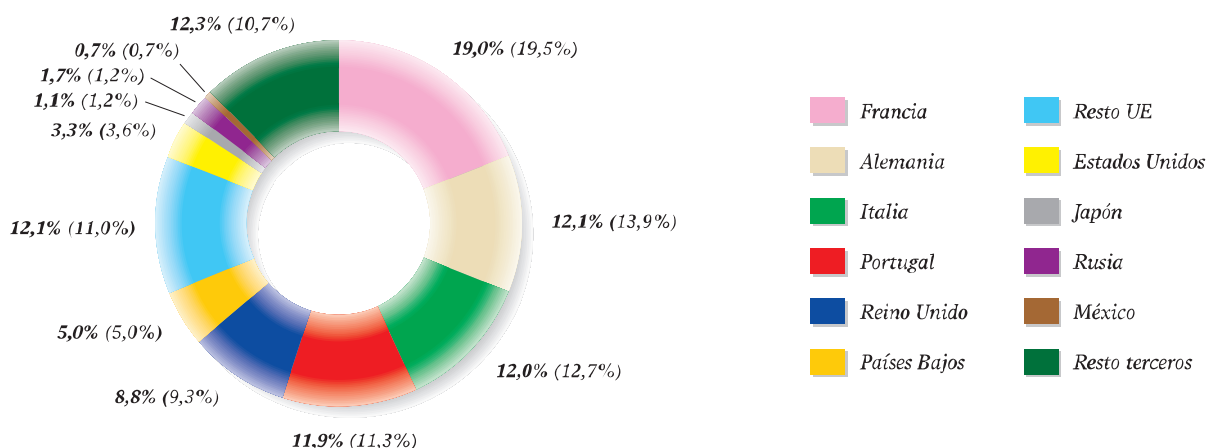
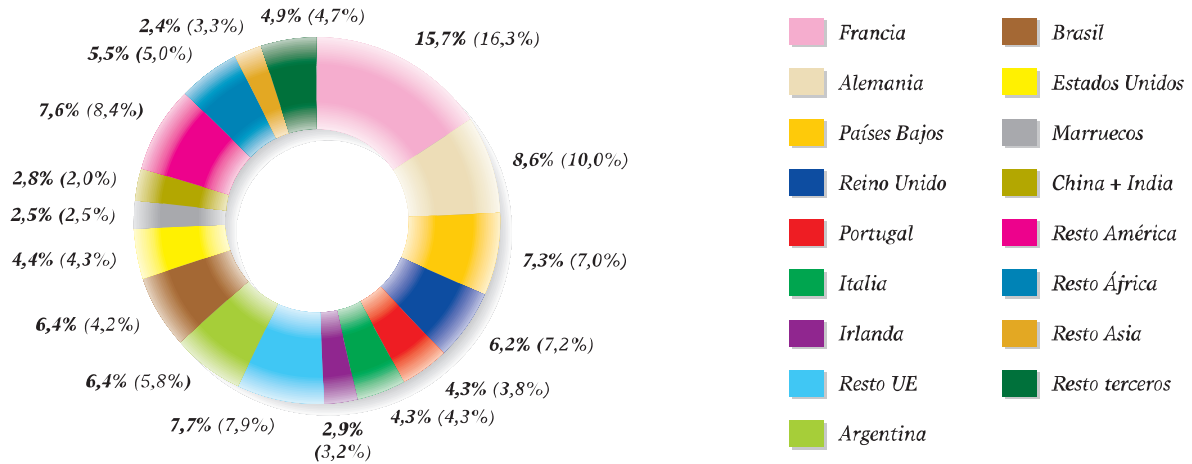


Gráfico n.º 31:

**AÑO 2007. % DE IMPORTACIÓN EN VALOR**  
(Entre paréntesis la media 2002-2006)

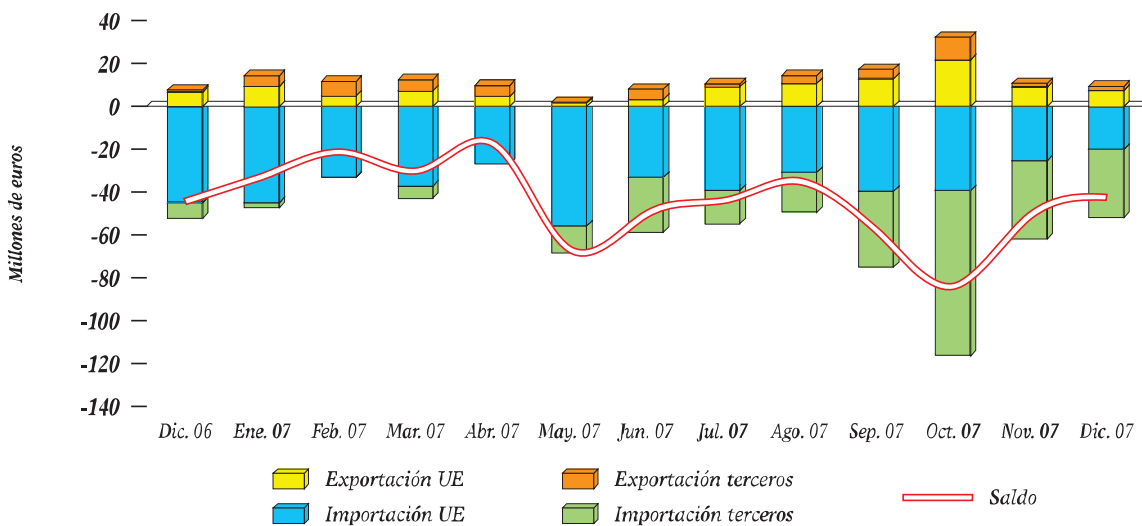


**5.3.5. Productos más destacados**

a) Trigo

Gráfico n.º 32:

**TRIGO (TARIC: 1001)**



Fuente: Departamento de Aduanas e IIEE-Datacomex MITC. Elaboración propia SGPECI-MARM.

En 2007, debido al incremento de los precios y la recuperación de la producción española tras la mala cosecha de 2006, las importaciones de trigo cayeron a 3,4 millones de toneladas (5,4 millones de toneladas en 2006), reduciéndose especialmente las procedentes de Francia (de 1,49 millones de toneladas en 2006 a 0,88 millones de toneladas en 2007).

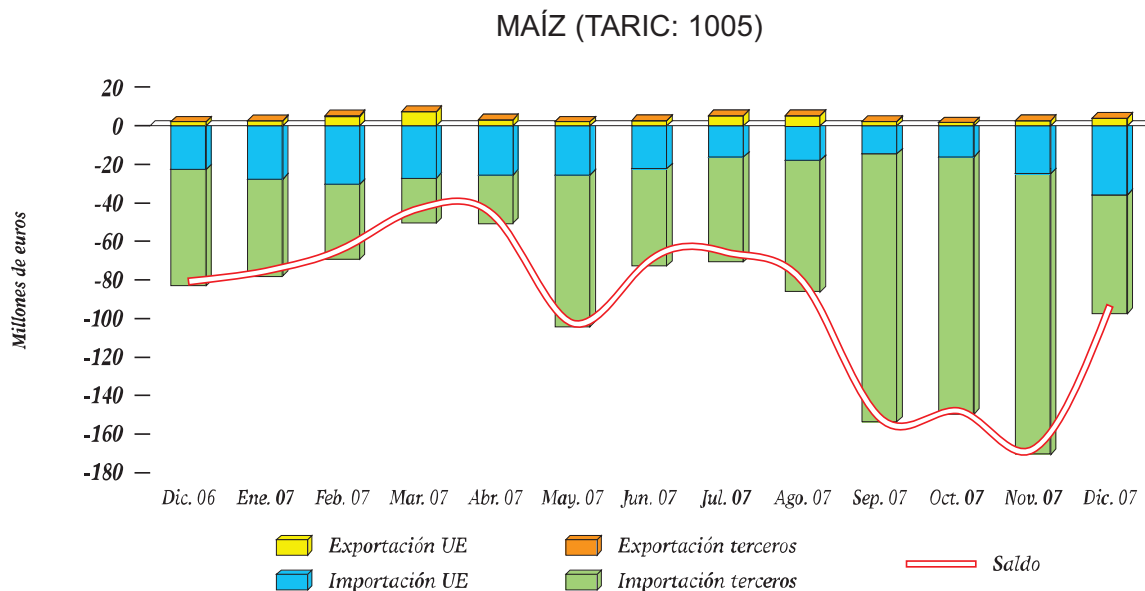
La falta de trigo disponible en la UE, más acusada en el segundo semestre, ha provocado tener que recurrir a países terceros para cubrir nuestras necesidades, especialmente de USA (de 121.000 t en 2006 a 810.000 t en 2007).

Pese a su caída en volumen, las importaciones se mantuvieron en valor, debido a los elevados precios del trigo durante 2007 (199 €/t). De hecho, el mayor valor de las importaciones en el último cuatrimestre del año se debe a un incremento de su precio unitario, que alcanzó 249 €/t, frente a los 165 €/t del primer cuatrimestre del 2007.

Las importaciones de trigo duro han alcanzado 174.000 t (5,3% del trigo total importado), cantidad muy inferior también a lo importado en 2007 (274.000 t).

## b) Maíz

Gráfico n.º 33:



Fuente: Departamento de Aduanas e IIEE-Datacomex MITC. Elaboración propia SGPECI-MARM.

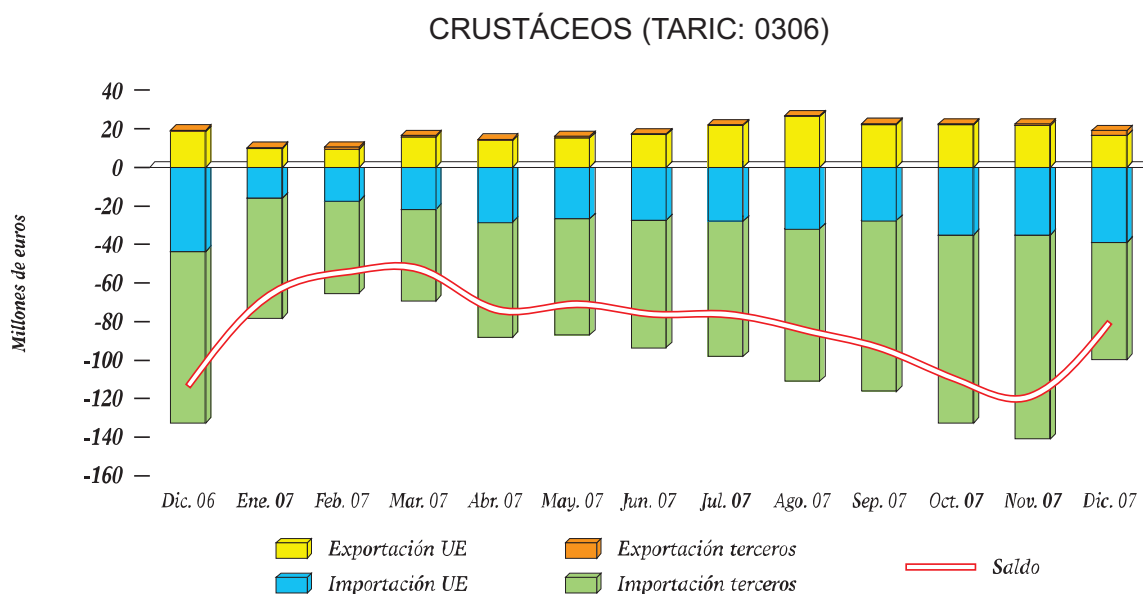
El comercio exterior de maíz ha tenido un comportamiento en su saldo similar al del trigo durante el 2007. Sin embargo, en términos de volumen, ante una producción nacional similar a la de 2006 las cantidades importadas han aumentado un 55%, pasando de 4,3 millones de toneladas (2006) a 6,7 millones de toneladas (2007), debido en parte posiblemente a que el maíz se haya comportado como un sustitutivo del trigo.

El gasto de las importaciones fue el doble que en 2006, alcanzando los 1.100 millones de euros. La media anual del precio unitario de las importaciones ha sido de 172 €/t (26% más alto que la media de 2006), con precios menos fluctuantes que en el caso del trigo (mínimo de 157 €/t en mayo y máximo de 191 €/t en diciembre).

Al igual que con el trigo, la escasez de producto en Europa ha provocado un fuerte incremento de las procedentes de terceros países, fundamentalmente Brasil (3 millones de toneladas en 2007 frente a 0,7 millones de toneladas en 2006) y Argentina (1,8 millones de toneladas frente a 0,5 millones de toneladas en el año anterior). Las importaciones desde Francia, nuestro principal suministrador, han caído de 1,76 millones de toneladas a 1,35 millones de toneladas).

### c) Crustáceos

Gráfico n.º 34:



Fuente: Departamento de Aduanas e IIEE-Datacomex MITC. Elaboración propia SGPECI-MARM.

Entre los productos pesqueros destacan los crustáceos (principalmente gamba y langostino), de los que habitualmente somos importadores netos. La mercancía procede fundamentalmente de los países terceros (166,9 miles de toneladas, 77% del total de las importaciones de este producto) y las exportaciones tienen su destino en los países de la UE.

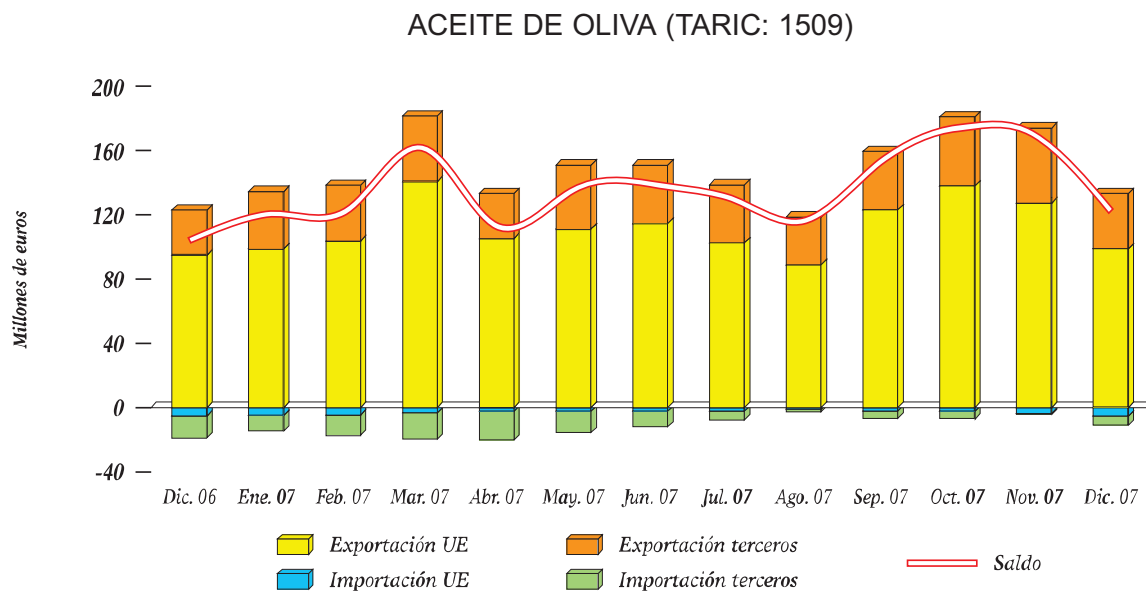
La cantidad importada respecto del año anterior es muy similar, unos 217 miles de toneladas que suponen un gasto de 1.180 millones de euros, que es también un valor parecido al del año pasado. Durante el último año el volumen de las importaciones ha ido creciendo hasta noviembre, mes en el que se alcanzó el máximo con 26,3 miles de toneladas, lo que se traduce en un comportamiento muy similar para el saldo.

Los movimientos mensuales han sido similares a los de años precedentes, con un incremento de las importaciones en los meses previos a la campaña de Navidad, para decaer a continuación a partir del mes de diciembre.

El precio medio unitario pagado por la cantidad total importada fue durante el año 2007 de 5,4 €/kg, que es inferior a los 6,0 €/kg pagados el año anterior. Esta situación, unida a un volumen constante de las importaciones, ha permitido reducir el gasto y obtener un saldo menos negativo.

## d) Aceite de Oliva

Gráfico n.º 35:



Fuente: Departamento de Aduanas e IIEE-Datacomex MITC. Elaboración propia SGPECI-MARM.

Los datos de comercio de 2007 recogen gran parte de la campaña 2006/07 y el arranque de la 2007/08 (nov. y dic.). En la campaña 2006/07 las cantidades exportadas aumentaron hasta el punto de que han superado al comercio interior aparente (producción interior + variación de stocks – exportaciones). El arranque de la campaña 2007/08 mantendría estos altos niveles de cantidades exportadas.

Una mayor producción de aceite de oliva respecto del año anterior permitió aportar a este producto en 2007 un saldo positivo de 1.658 millones de euros, un 15% más que en 2006. Asimismo, en comparación con 2006 las exportaciones han crecido un 34% en volumen y un 40% en valor hasta llegar a 635.000 t y 1.800 millones de euros. Por destinos, las exportaciones (volumen) a Italia crecieron un 27% (304.000 t en 2007), descendiendo un 26% los envíos a Francia (71.000 t) y un 10% los envíos a Portugal (66.000 t). Las exportaciones extra-UE representaron el 21% en volumen, destacando el incremento de los envíos a EE.UU. (+10%; 33.000 t), Australia (+27%; 25.000 t) y Rusia (+54%, 7.000 t).

Al igual que ha sucedido con los precios en el mercado nacional, el precio unitario de las exportaciones se ha reducido este año un 23%, pasando de 3,7 €/kg en 2006 a 2,8 €/kg en 2007.

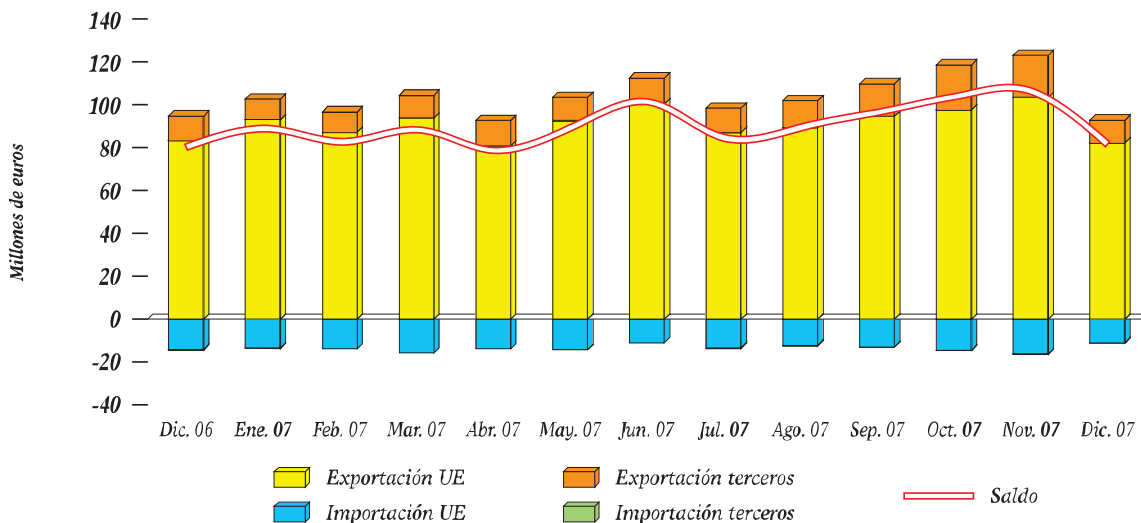
En importaciones, el volumen ha sido bajo y principalmente se dan en el primer semestre, procediendo mayoritariamente de Túnez (39 millones de toneladas, 65% de las importaciones totales, a un precio medio de 2,25 €/t).

## e) Carne de Porcino

El saldo exterior de esta partida (+1.092 M€) ha sido un 2,6% superior al de 2006 y un 35% superior a la media 2002-2006.

Gráfico n.º 36:

## CARNE DE PORCINO (TARIC: 0203)



Fuente: Departamento de Aduanas e IIEE-Datacomex MITC. Elaboración propia SGPECI-MARM.

Durante este quinquenio destaca el gran dinamismo de las exportaciones, que se han duplicado. Las importaciones, tanto en 2006 como en 2007, superaron los 160 M€, valores similares a los de 2000-2001, frente a los 120-130 M€ del período 2002-2005. La evolución de exportaciones e importaciones en volumen ha sido muy similar, pues los precios unitarios de exportación e importación habrían permanecido casi constantes. No obstante, en 2007, el precio aparente de las exportaciones fue de 1,88 €/kg, un 8,3% inferior al de 2006 (2,05 €/kg), con una evolución del precio de las importaciones casi idéntica: 2,01 €/kg en 2006 y 1,88 €/kg en 2007.

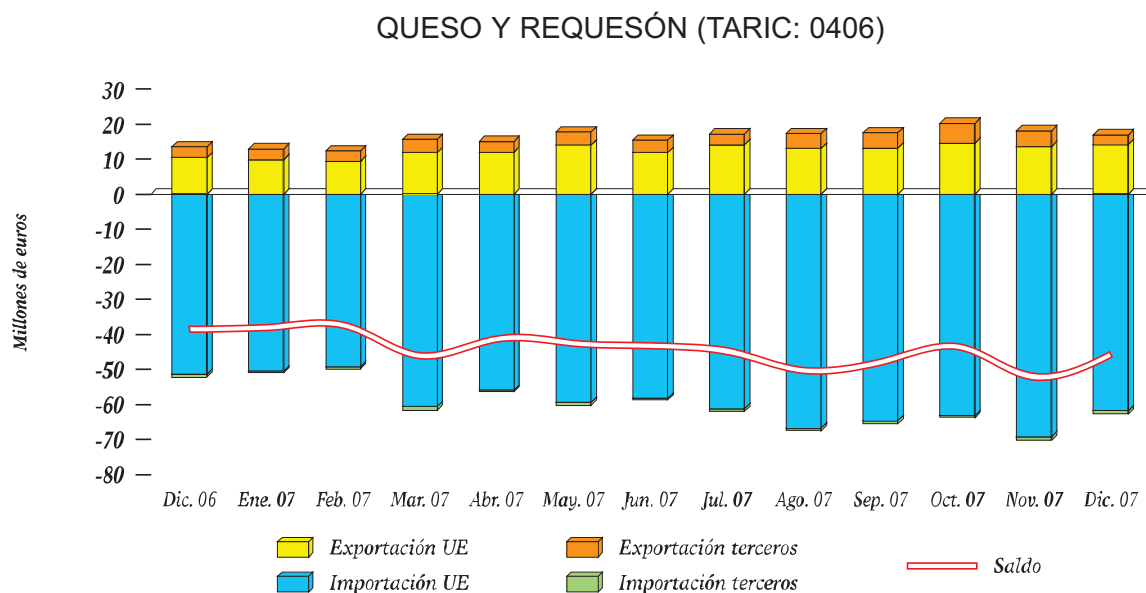
Como se observa en el gráfico, exportaciones y saldo presentan una tendencia ligeramente creciente a lo largo del año, salvo, como en años anteriores, el mes de diciembre, en el que la pujanza del mercado nacional hace descender las exportaciones. Por destinos, Francia (403 M€), Portugal (240 M€), Alemania (140 M€) e Italia (122 M€) suman el 72% en valor de nuestras exportaciones. Destaca el crecimiento de los envíos a Rusia (de 28 a 54 M€) y Japón (de 26 a 44 M€) respecto de 2006.

#### f) Queso y Requesón

Capítulo importador neto en el que 2007 ha arrojado un saldo especialmente negativo (-18% respecto a 2006) como consecuencia de la tendencia creciente de las importaciones, que eran del orden de 80.000 t a mediados de los 90, superaron las 100.000 t en 1998, con tendencia ascendente, hasta las 238.000 t en 2007. Pese al contexto de elevados precios mundiales en 2007, el valor unitario de las importaciones descendió desde 3,25 €/kg en 2006 a 3,07 €/kg en 2007. Por el contrario, el valor unitario de las exportaciones sí creció: de 4,16 €/kg en 2006 a 4,31 €/kg en 2007.

Las importaciones proceden casi exclusivamente de la UE, estando muy concentradas en 4 proveedores: Francia (25% del volumen), Alemania (23%), Holanda (22%) y Dinamarca (11%). En

Gráfico n.º 37:



Fuente: Departamento de Aduanas e IIEE-Datacomex MITC. Elaboración propia SGPECI-MARM.

2007 crecieron especialmente las procedentes de Reino Unido (12.677 t en 2007 frente a 2.458 t en 2006), ya que bajó significativamente su precio unitario (3,05 €/kg en 2006; 1,23 €/kg en 2007). El principal suministrador fuera de la UE, Nueva Zelanda, no llega a alcanzar el millar de toneladas. En cuanto a nuestras exportaciones, Portugal es el principal destino en volumen (43% tanto en 2006 como 2007) y en valor (33% en 2006 y 35% en 2007).

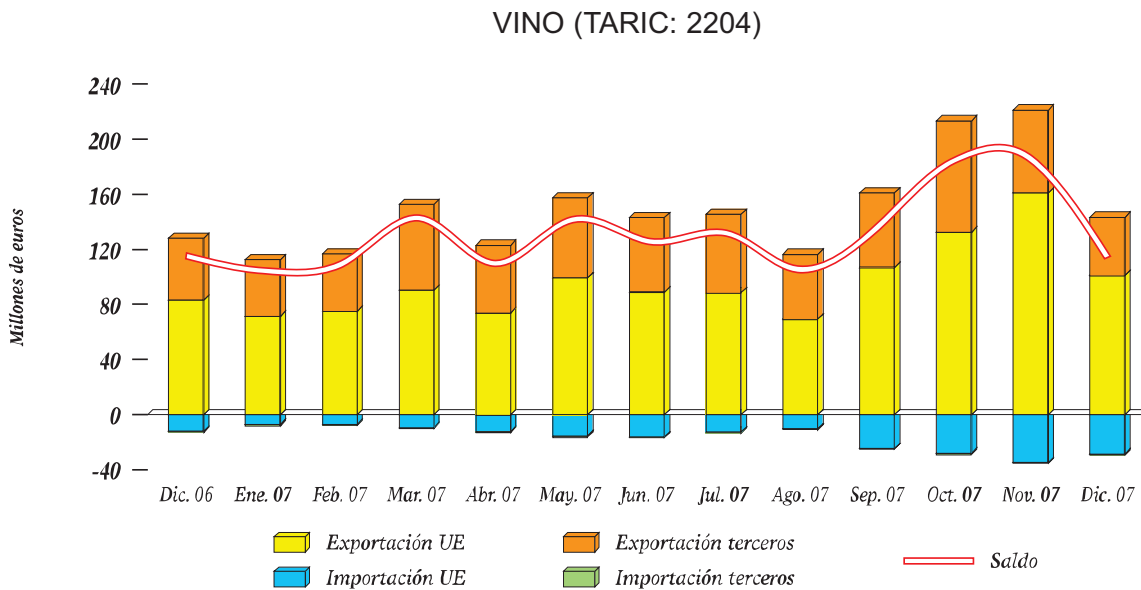
### g) Vino

El vino ha presentado un comportamiento muy positivo en 2007, con récord de exportaciones y de saldo (1.591 millones de euros), que mejora un 10% respecto de 2006 y un 14% respecto de la media del quinquenio precedente. Esta mejora se produjo en un contexto que, como en años anteriores, estuvo caracterizado por un gran incremento de los intercambios. Así, las exportaciones crecieron un 13% (+211 millones de euros) y las importaciones un 49% (+71 millones de euros).

Los tres principales destinos de nuestras exportaciones en 2007 fueron Reino Unido (17%), Alemania (16%) y USA (11%), seguidos, ya en cuotas inferiores al 5% del valor de las exportaciones, por Francia, Suiza, Italia, Holanda y Rusia. Es destacable el incremento del valor de las exportaciones a EE.UU. (11%) y Reino Unido (9%), mercados en los que la competencia con los vinos del Nuevo Mundo es más reñida. En 2007 se produjo también un importante crecimiento de las exportaciones a los países productores cercanos, principalmente a Italia, pero también Francia y Portugal. Francia e Italia concentraron en 2007 el 75% de nuestras importaciones (76% en 2006). Chile es el principal proveedor extra-UE del mercado español (3,9 millones de euros en 2007; 2,7 millones de euros en 2006).

La pauta de distribución mensual del comercio es muy similar a la de años precedentes, con un pico de exportaciones e importaciones en septiembre-noviembre, meses previos a la campaña de Navidad.

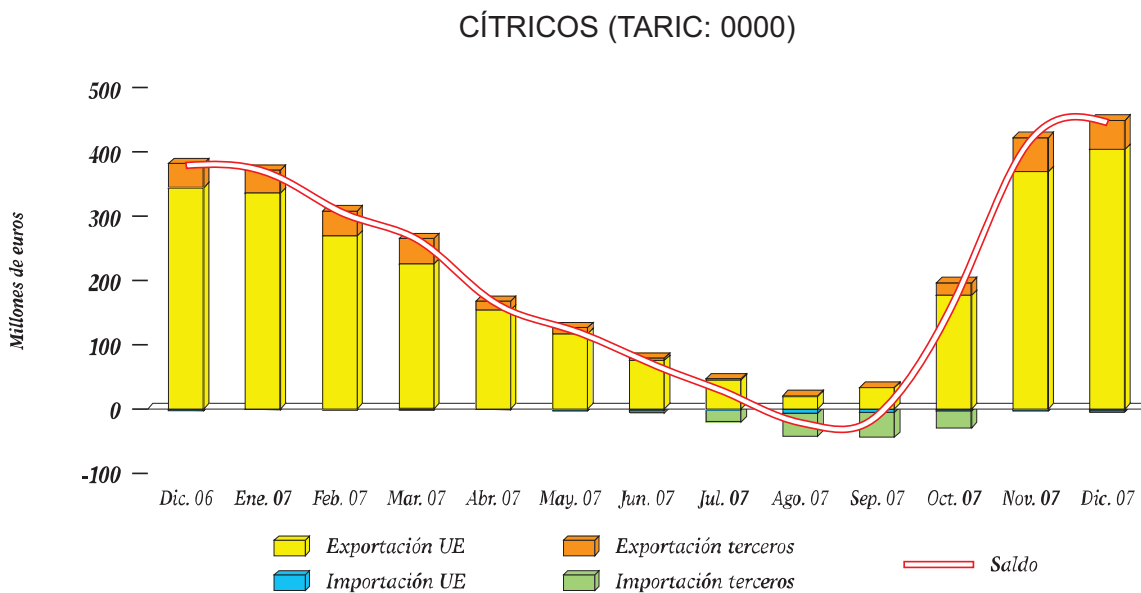
Gráfico n.º 38:



Fuente: Departamento de Aduanas e IIEE-Datacomex MITC. Elaboración propia SGPECI-MARM.

### h) Cítricos

Gráfico n.º 39:



Fuente: Departamento de Aduanas e IIEE-Datacomex MITC. Elaboración propia SGPECI-MARM.

El calendario de las campañas de cítricos (octubre-septiembre) hace que el gráfico comprenda la segunda parte de la campaña 2006/07 y el comienzo de la 2007/08. La campaña 2006/07, con una producción récord, llevó también a unas exportaciones récord. No obstante, el arranque de la campaña 2007/08, pese a la menor cosecha existente, también estaría mostrando un buen comportamiento de las exportaciones, que se mantendrían en volumen (1.429 millones de toneladas en el acumulado octubre-diciembre de 2007 frente a 1.442 millones de euros en el mismo período de 2006), pero crecerían en valor (de 945 millones de euros a 1.068 millones de euros) merced a un fuerte aumento del precio unitario de exportación (de 0,66 €/kg a 0,75 €/kg).

En su conjunto, 2007 ha arrojado un saldo positivo de 2.333 millones de euros, un 12% superior a 2006 y un 8% superior a la media 2002-06. Por productos, el grupo de pequeños cítricos (mandarinas y clementinas) arrojó un saldo en 2007 de +1.295 millones de euros (+1.097 en 2006), las naranjas, +752 millones de euros (735 en 2006) y los limones +261 millones de euros (241 en 2006).

Por destinos, las exportaciones se dirigen mayoritariamente al mercado europeo, principalmente Francia y Alemania (23% en valor cada una de ellas en 2007). Fuera de la UE destacan los envíos a USA (91 millones de euros en 2007; +20% respecto a 2006) y Suiza (54 millones de euros). En cuanto a las importaciones, la práctica totalidad se producen en contraestación, procedentes principalmente de Sudáfrica y Argentina, y, en menor medida, de Uruguay, Brasil y Chile.

#### **NOTA METODOLÓGICA:**

*En esta Hoja no se computa ningún capítulo relacionado con la madera o sus productos, así como ninguno de los referentes a productos agrarios no alimentarios.*

#### FUENTES DE DATOS / MÁS INFORMACIÓN

Agencia Española de Administración Tributaria (AEAT)

Internet: <http://www.aeat.es>

Base de Datos de Comercio Exterior / AEAT – Cámaras de Comercio

Internet: <http://aduanas.camaras.org/>

Eurostat

Internet: <http://epp.eurostat.cec.eu.int/>

IBERLEX

Internet: <http://www.boe.es/g/es/iberlex/>

Instituto Nacional de Estadística (INE)

Internet: <http://www.ine.es/>

Instituto Nacional de Meteorología (INM)

Internet: <http://www.inm.es/>

Ministerio de Medio Ambiente, y Medio Rural y Marino

Internet: <http://www.mapa.es/>

Organización para la Cooperación y el Desarrollo Económicos

Internet: <http://www.oecd.org/>

FUENTES DE DATOS / MÁS INFORMACIÓN *(continuación)*

Organización Mundial del Comercio

Internet: <http://www.wto.org/>

Organización de las Naciones Unidas para la Agricultura y la Alimentación

Internet: <http://www.fao.org/>

Unión Europea

Internet: <http://europa.eu.int/>

USDA Economic Research Service

Internet: <http://www.ers.usda.gov/>