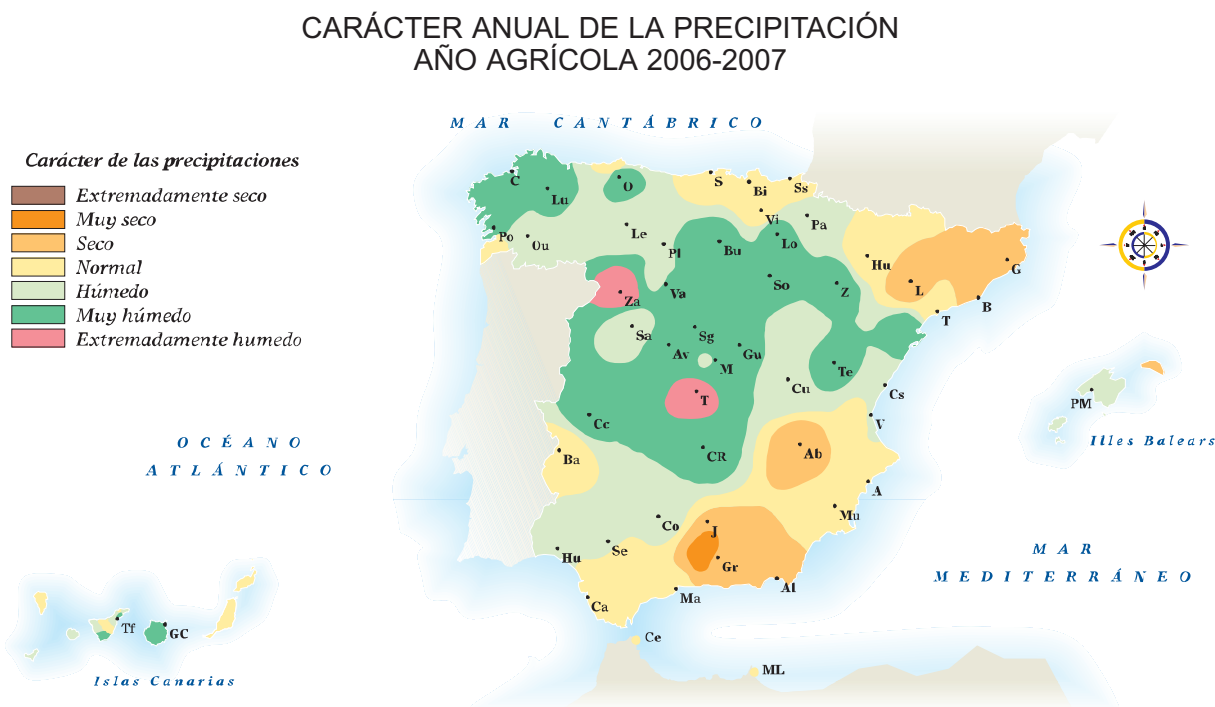


B) PANORAMA NACIONAL

1. PERFIL AGROCLIMÁTICO DEL AÑO

1.1. Perfil agroclimático general y adversidades climáticas en el año meteorológico 2006-2007

Mapa n.º 1:



Fuente: Calendario meteorológico 2008. Instituto Nacional de Meteorología.

El año meteorológico se extiende entre el 1 de septiembre y el 31 de agosto del año siguiente.

El año agrícola 2006-2007 tuvo temperaturas medias por encima de los valores medios en todo el país. Las mayores desviaciones se registraron en el Este peninsular, desde Cataluña a la Región de Murcia, y en las Islas Baleares con un carácter extremadamente cálido. Idéntico carácter extremo se observó en punto de Vizcaya, Navarra y Cuenca. Se registraron temperaturas muy cálidas en toda la zona norte, ambas Castillas, el Valle del Ebro, Andalucía y las Islas Canarias.

Todas las estaciones fueron en general cálidas a excepción del verano que fue frío en gran parte del país. Mención aparte merece la vertiente mediterránea y, en particular, Cataluña e Islas Baleares, que mostraron un carácter muy cálido o extremadamente cálido durante todo el año, incluido el verano.

Las precipitaciones medias en el conjunto del país han sido inferiores a la media obtenida durante el período de referencia 1971-2000, considerado por la Agencia Estatal de Meteorología.

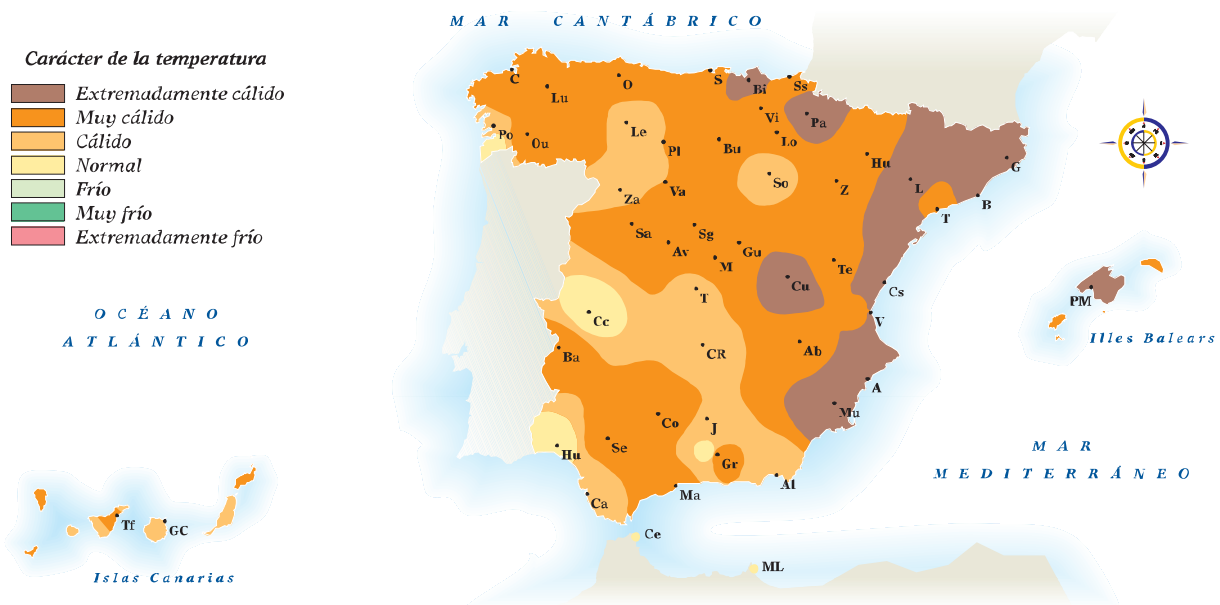
Además, según los informes de la citada Agencia, la distribución espacial ha sido variada, predominando el carácter extremadamente seco en la mayor parte de Galicia, zona oriental de León, y amplias zonas de Cataluña y seco o muy seco en la Cornisa Cantábrica, Aragón, Extremadura, amplias zonas de Andalucía y algunos puntos de Castilla y León.

Por cuencas, en las de la vertiente mediterránea el año fue extremadamente seco en el Pirineo Oriental, mientras que en las de la vertiente atlántica fue extremadamente seco en la cuenta Norte y Noroeste y ligeramente seco en el Guadiana y Guadalquivir.

Esa escasez de precipitaciones ha incidido negativamente en las producciones agrarias, a lo cual hay que añadir que las temperaturas medias, tanto en invierno como en primavera, fueron superiores a las normales en la mayor parte del país, especialmente en la Cornisa Cantábrica, Pirineo Oriental e Islas Baleares.

Mapa n.º 2:

CARÁCTER ANUAL DE LA TEMPERATURA AÑO AGRÍCOLA 2006-2007



Fuente: Calendario meteorológico 2008. Instituto Nacional de Meteorología.

1.2. Caracterización agroclimática del año 2007

Como en años anteriores, para el análisis agroclimático del año se ha recurrido básicamente a la red de estaciones agroclimáticas del Sistema de Información Agroclimática para el Regadío (SIAR) (<http://www.mapa.es/siar/>), integrado por 361 estaciones repartidas en doce comunidades autónomas: 20 en Canarias, 87 en Andalucía, 43 en Castilla-La Mancha, 42 en Castilla y León, 18 en la Región de Murcia, 20 en Extremadura, 45 en la Comunidad Valenciana, 4 en Galicia, 11 en las Islas Baleares, 16 en la Comunidad Foral de Navarra, 6 en la Comunidad de Madrid y 49 en Aragón.

La estación ha sido diseñada para obtener los datos necesarios para el cálculo de la evapotranspiración potencial según al método de Penman-Monteith (recomendado por la FAO) y cuyos objetivos son:

- Obtención de los datos agroclimáticos representativos de las zonas bajo riego.
- Determinación de la evapotranspiración de referencia ET_0 para cada zona en riego.

- Asesoramiento a los regantes: programación y dosis de riego.
- Instrumento para la toma de decisiones sobre la optimización del uso del agua.
- Apoyo a los servicios de protección de los vegetales.

Para la caracterización del año 2007 se ha operado con 347 estaciones, prácticamente la totalidad que disponían de datos del año completo, en las 38 provincias que integran las 12 comunidades autónomas donde se despliega actualmente la red de SIAR, y utilizado también la información de 13 estaciones del servicio de información a los regantes de la Rioja de su página Web.

Si comparamos los climogramas promedio de 2006 con los de 2007, que se ofrecen en la página siguiente, podemos observar que no han existido grandes diferencias en pluviometría ni en la amplitud de heladas ocurridas en los meses de enero y febrero de 2007, frente al invierno del 2006 mucho menos riguroso y más lluvioso.

A un otoño de 2006 con abundantes precipitaciones sucedió un invierno con episodios lluviosos, en los meses de enero y febrero, seguidos de una primavera en general con menos precipitaciones que en la del año anterior. El perfil de lluvias y temperaturas del otoño de 2007 se ha caracterizado por un período lluvioso más corto seguido de un final de otoño y comienzo invernal más secos.

Gráfico n.º 8:

CLIMOGRAMA MEDIO DE ESPAÑA EN 2007

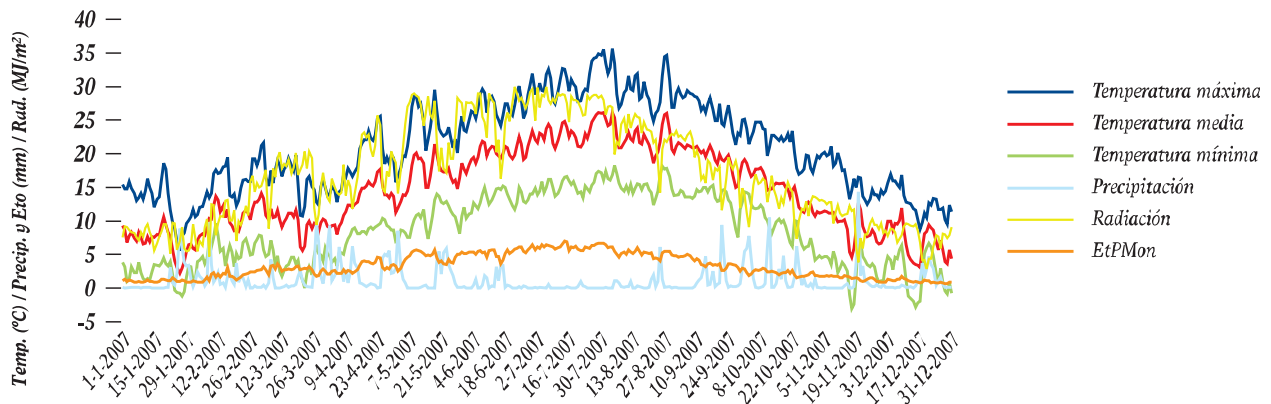
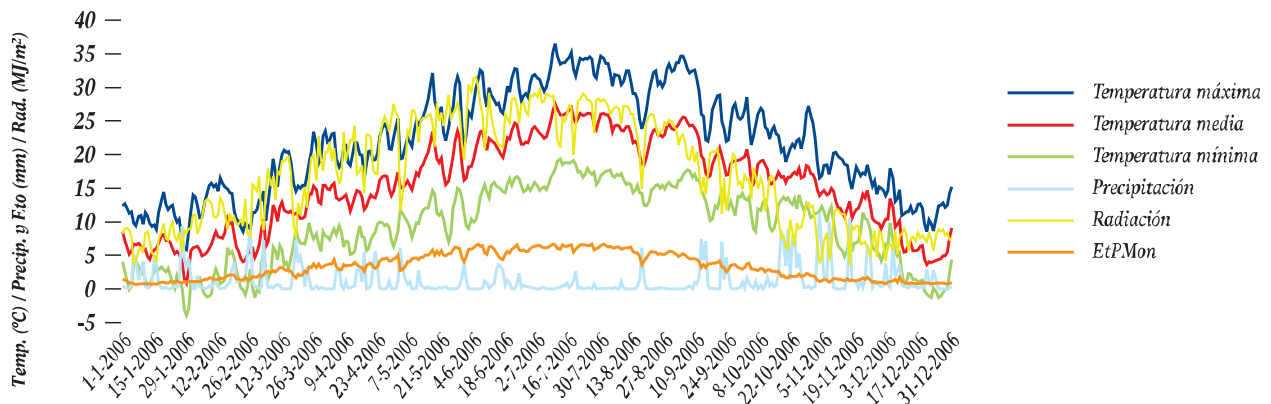


Gráfico n.º 9:

CLIMOGRAMA MEDIO DE ESPAÑA EN 2006



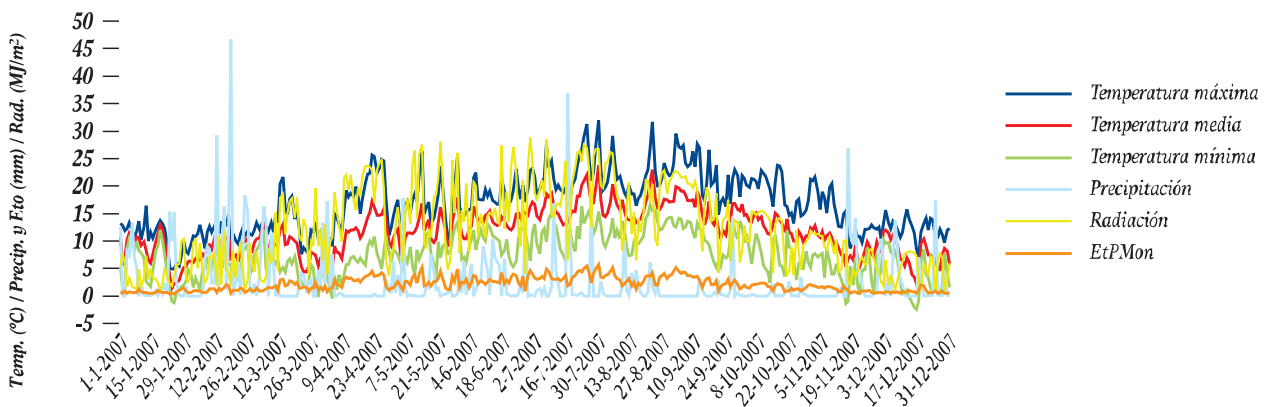
Por comunidades autónomas, los climogramas medios indican las características específicas de los factores que inciden sobre la producción agraria en cada una de ellas. Cabe reseñar las siguientes singularidades:

1.2.1. Galicia

Durante 2006 las estaciones de la red SIAR han ofrecido información todos los días del año. Las temperaturas mínimas registran valores mas moderados que en 2006, con episodios de lluvia invernales que superan los 30 litros diarios. En los meses de primavera y de verano las precipitaciones han sido frecuentes superándose a partir del mes de octubre con episodios de lluvias superiores a los 25 mm/día.

Gráfico n.º 10:

CLIMOGRAMA MEDIO DE GALICIA EN 2007



1.2.2. Castilla y León

Se han obtenido tres climogramas

- El primero, promedio para las provincias del noroeste (León, Zamora, Salamanca y Valladolid), muestra un período de fuertes heladas en el primer trimestre, con lluvias de escasa intensidad durante el mismo concentradas en el mes de marzo, heladas en el mes de abril y lluvias primaverales del finales de abril a mediados de junio. Siguió un período seco hasta la segunda quincena de septiembre, y con un otoño menos lluvioso que el del año 2006. Desde la segunda quincena de noviembre se produjeron fuertes heladas.
- El segundo climograma (Burgos, Palencia y Soria) presenta una secuencia e intensidad de heladas un poco más intensos, con períodos de sequía algo menos acusados.
- El tercer climograma (Segovia y Ávila) presenta unos perfiles semejantes al segundo, si bien con temperaturas mínimas inferiores ($-11,0^{\circ}\text{C}$ a finales de enero).

Gráfico n.º 11:

CLIMOGRAMA MEDIO DE CASTILLA Y LEÓN (León, Zamora, Salamanca y Valladolid) EN 2007

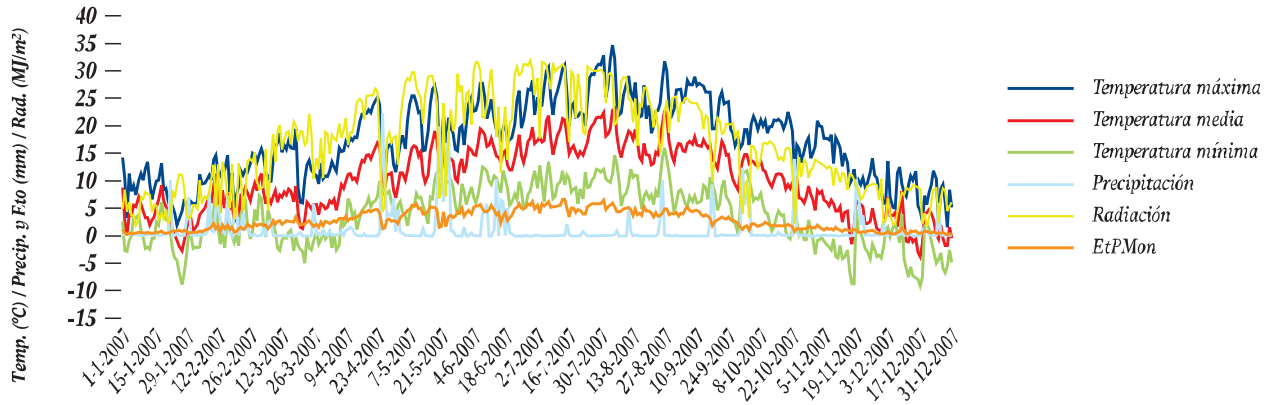


Gráfico n.º 12:

CLIMOGRAMA MEDIO DE CASTILLA Y LEÓN (Noroeste) EN 2007

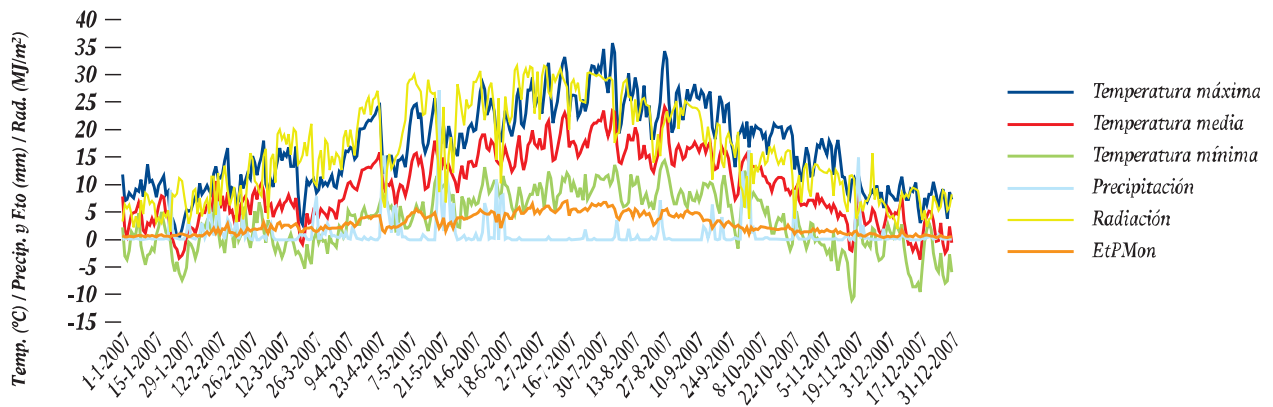
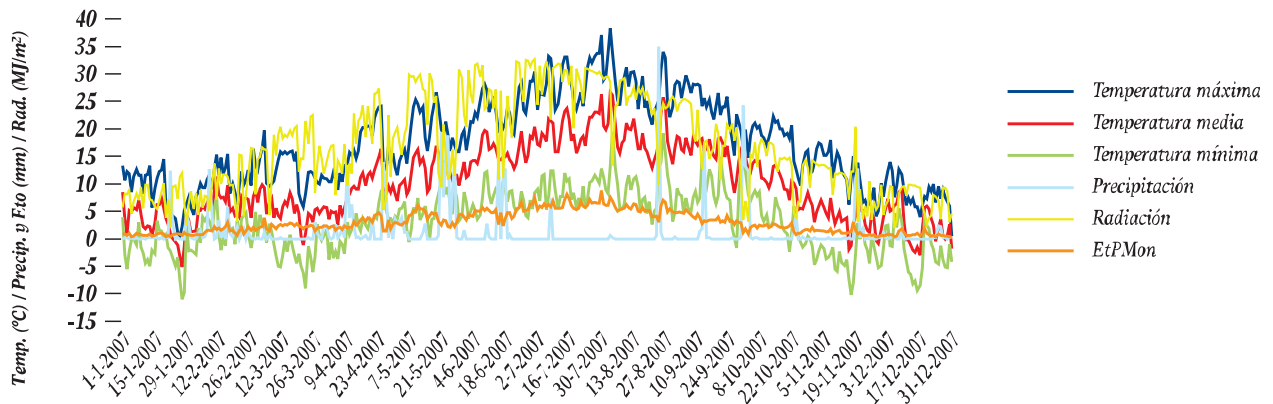


Gráfico n.º 13:

CLIMOGRAMA MEDIO DE CASTILLA Y LEÓN (Ávila y Segovia) EN 2007

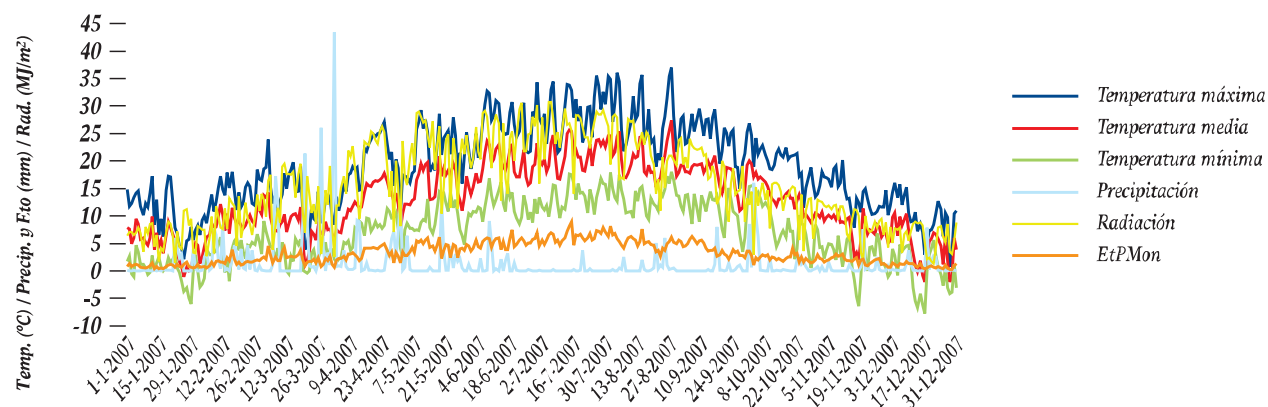


1.2.3. Comunidad Foral de Navarra

Presenta episodios reiterados de fuertes heladas durante el primer trimestre y en el mes de diciembre. Lluvias débiles durante los dos primeros meses del año, seguidos de un período más lluvioso con episodios de lluvia de más de 40 litros/m² en 24 horas durante el mes de abril. En mayo y junio continuó lloviendo pero con menor intensidad. Valores de ETo superiores a 5 mm/día durante un largo período (2 de mayo a 11 de septiembre).

Gráfico n.º 14:

CLIMOGRAMA MEDIO DE LA COMUNIDAD FORAL DE NAVARRA EN 2007

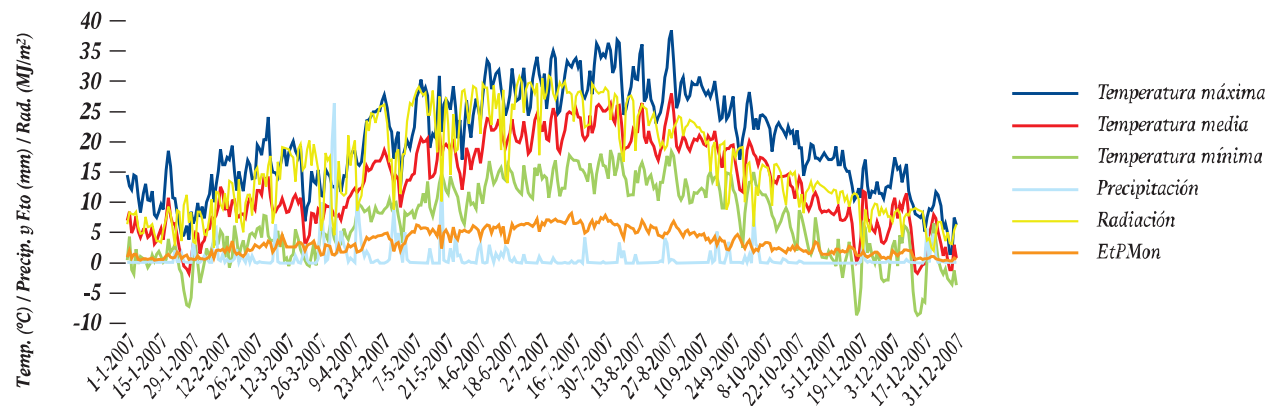


1.2.4. Aragón

El climograma promedio 2007 presenta el perfil típico de esta Comunidad, con heladas fuertes invernales y una pluviometría escasa en invierno, con lluvias primaverales con episodios de más de 20 litros en 24 horas (2 abril) y un otoño con pluviometría escasa.

Gráfico n.º 15:

CLIMOGRAMA MEDIO DE ARAGÓN EN 2007

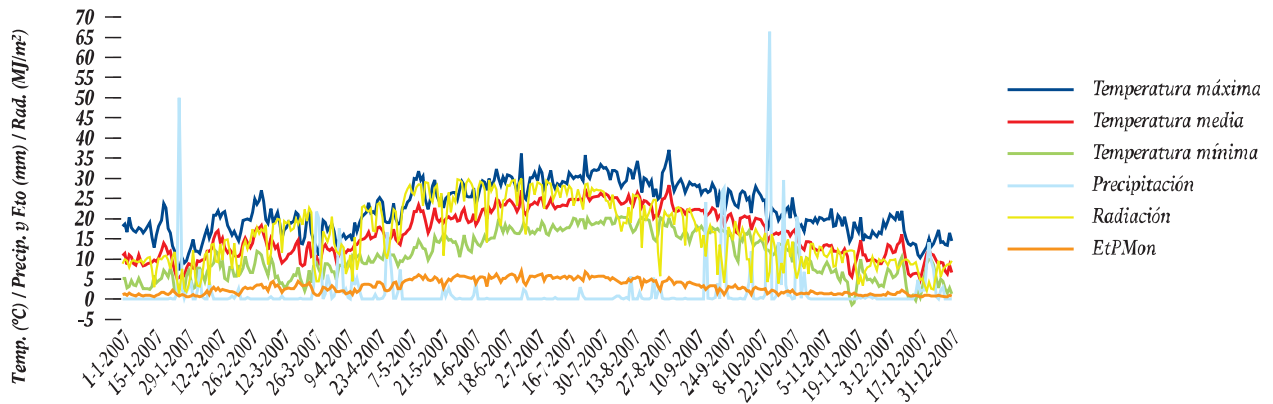


1.2.5. Comunidad Valenciana

Temperaturas invernales benignas, con un episodio de lluvias fuertes, 26 de enero 50 litros en 24 horas. Las lluvias de primavera presentaron tres o cuatro episodios que superaron los 15 litros por m^2 en 24 horas y un otoño con fuertes lluvias (12 de octubre 66 litros en 24 horas). Evapotranspiraciones de referencia superiores a 5 desde mediados de marzo a primeros de septiembre.

Gráfico n.º 16:

CLIMOGRAMA MEDIO DE LA COMUNIDAD VALENCIANA EN 2007

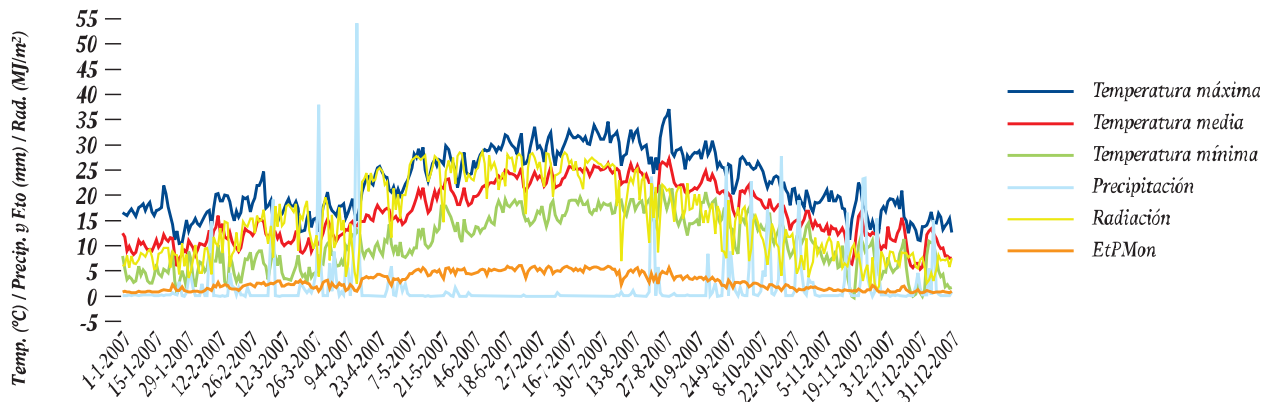


1.2.6. Illes Balears

Temperaturas muy suaves en los meses de enero y febrero, con temperaturas que no bajaron de $0^{\circ}C$. Lluvias con episodios de hasta $40 \text{ litros}/m^2$ en 24 horas durante estos meses y escasas durante la primavera. ETo superior a $5 \text{ mm}/\text{día}$ en el período de mayo a agosto y lluvias copiosas en el otoño.

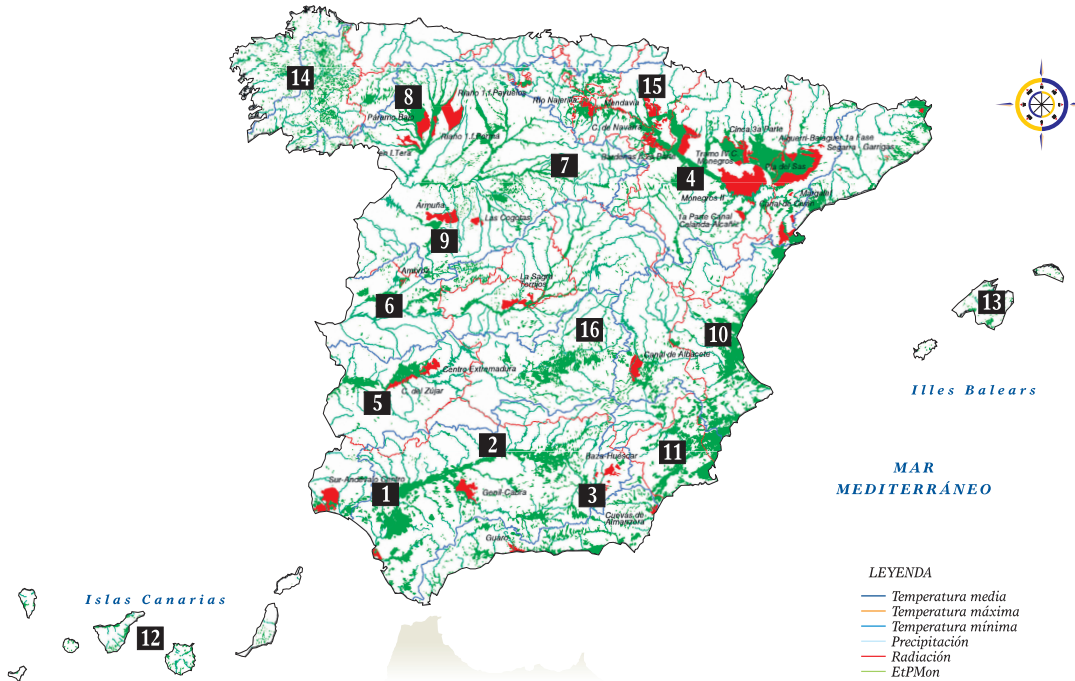
Gráfico n.º 17:

CLIMOGRAMA MEDIO DE ILLES BALEARS EN 2007



Mapa n.º 3:

PERFIL AGROCLIMÁTICO DE ESPAÑA EN 2007

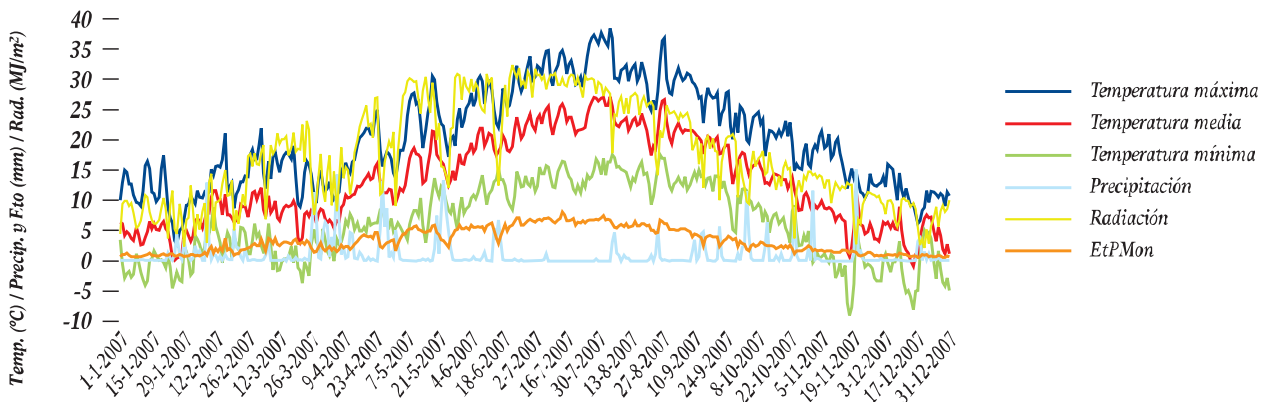


1.2.7. Castilla-La Mancha

Perfil de lluvias bajo con episodios en invierno, primavera y otoño que no superaron los 15 litros/m² en 24 horas salvo el del 20 de noviembre y heladas muy severas durante los meses de noviembre (-9 °C el día 20), febrero, marzo y diciembre.

Gráfico n.º 18:

CLIMOGRAMA PROMEDIO DE CASTILLA-LA MANCHA EN 2007



1.2.8. Comunidad de Madrid

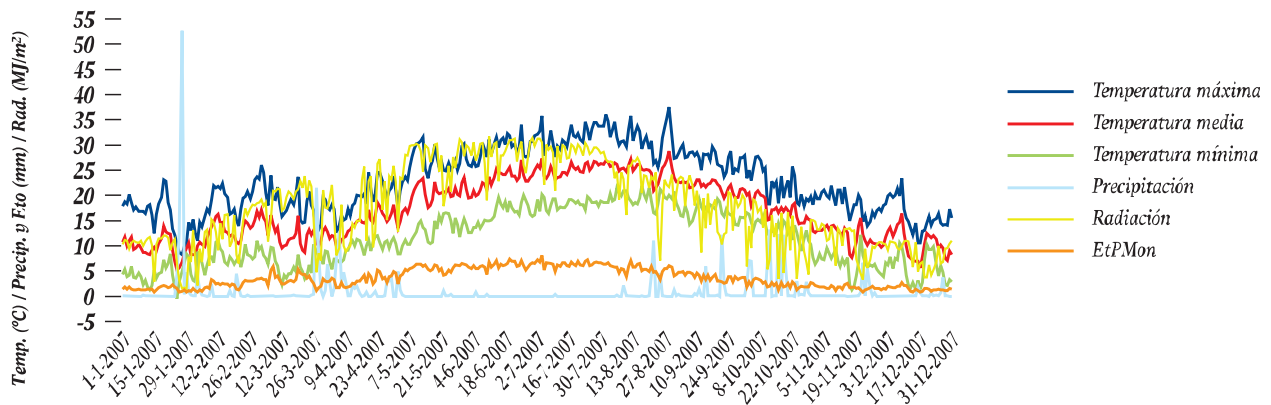
Lluvias escasas durante el invierno y un poco más abundantes en primavera (abril, mayo y primera quincena de junio). Heladas muy severas durante el primer trimestre y en diciembre. Muy parecido al año anterior pero con un otoño más lluvioso.

1.2.9. Región de Murcia

Temperaturas mínimas muy suaves, sin heladas. El episodio de lluvia más intensa se produjo el día 27 de enero con 52,7 litros/m² de precipitación media en 24 horas. En el período 8 de marzo al 3 de octubre se han registrado promedios de evapotranspiraciones de referencia superiores a 5, período en el que se dan lluvias muy escasas en la Región.

Gráfico n.º 19:

CLIMOGRAMA PROMEDIO DE REGIÓN DE MURCIA EN 2007



1.2.10. Extremadura

En ambos climogramas promedio, correspondientes a las provincias de Cáceres y Badajoz, se aprecia un primer trimestre húmedo con heladas poco severas que alcanzaron los $-1,9\text{ }^{\circ}\text{C}$ el 26 de enero. Las lluvias de primavera y otoño han sido más abundantes en la provincia de Cáceres que en la de Badajoz con episodios en marzo que superaron los 30 litros/m² en 24 horas y los 47 litros por m² en otoño.

Evapotranspiraciones de referencia superiores a 5 mm/día se alcanzaron en ambas provincias desde mediados de abril hasta los últimos días del mes de septiembre.

Gráfico n.º 20:

CLIMOGRAMA PROMEDIO DE BADAJOZ EN 2007

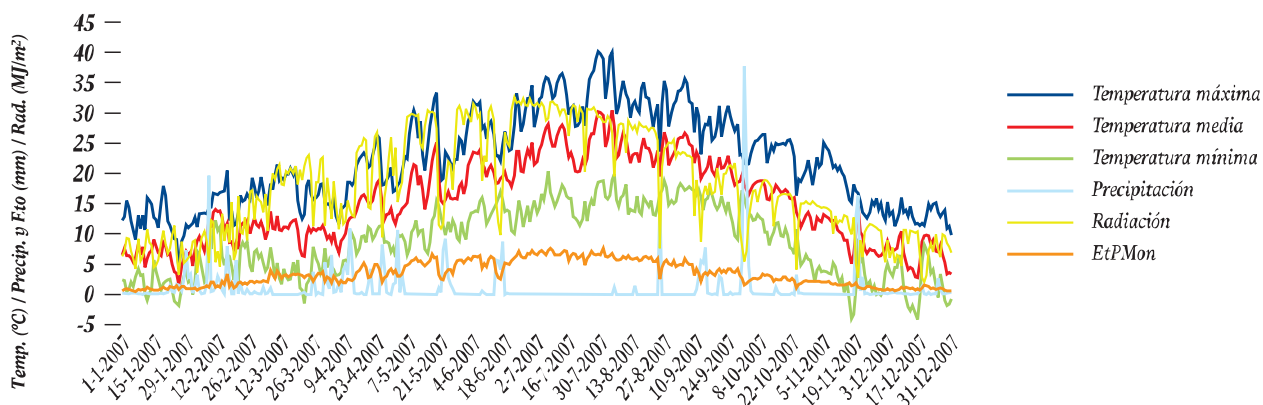
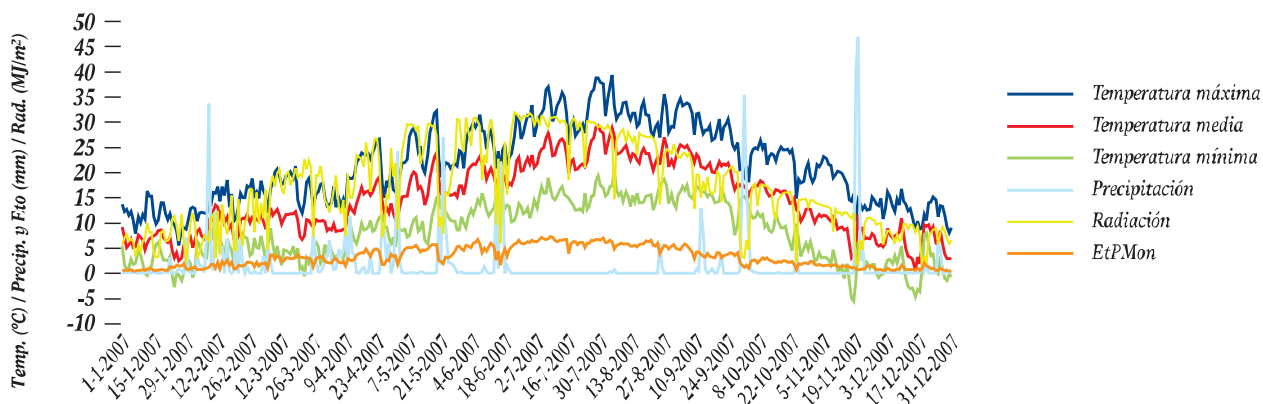


Gráfico n.º 21:

CLIMOGRAMA PROMEDIO DE CÁCERES EN 2007



1.2.11. Andalucía

Se han obtenido 3 climogramas:

- el primero referido a las provincias más occidentales (Sevilla, Cádiz y Huelva),
- el segundo promedio de las estaciones de las provincias de Córdoba y Jaén y el tercero para el resto de provincias andaluzas,
- En el segundo se aprecian leves heladas invernales. Si bien en éste las lluvias de otoño aparecen con más intensidad. Los valores de ETo alcanzan los valores máximos en los climogramas 1 y 2, rondando los 7,5 mm /día.

Gráfico n.º 22:

CLIMOGRAMA PROMEDIO DE ANDALUCÍA (Occidental) EN 2007

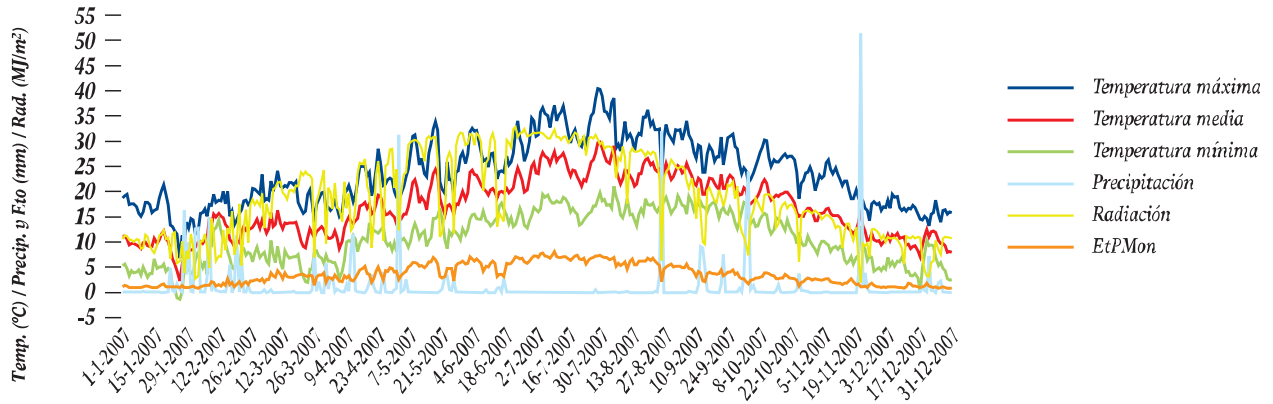


Gráfico n.º 23:

CLIMOGRAMA MEDIO DE ANDALUCÍA (Córdoba, Jaén) EN 2007

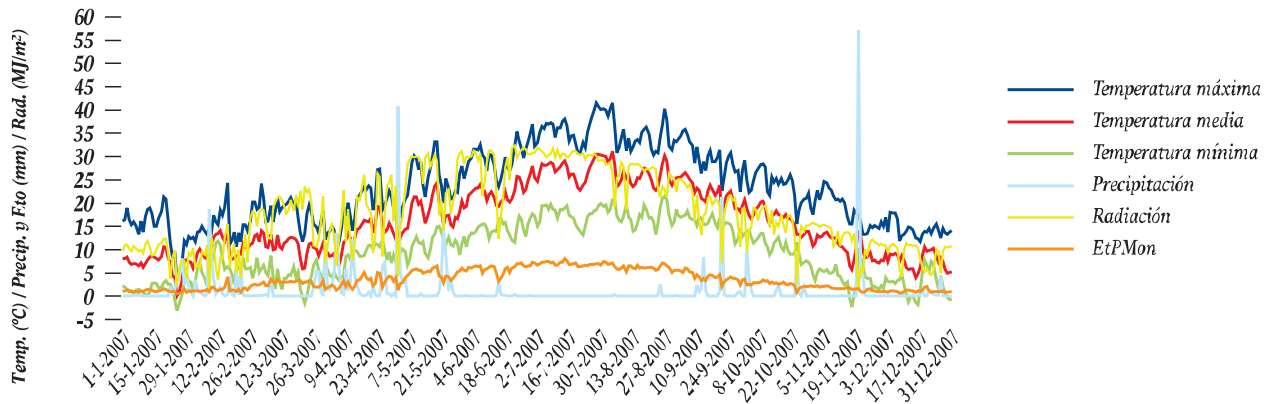
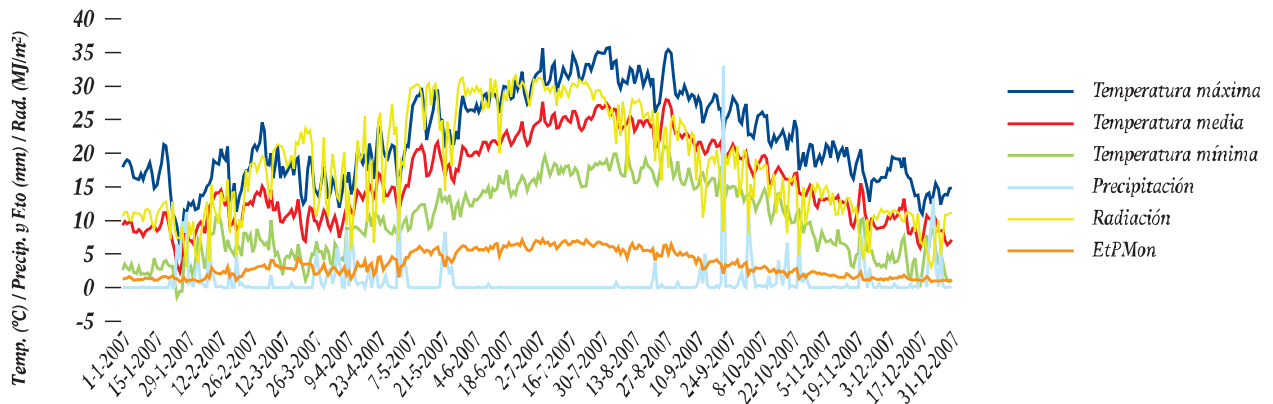


Gráfico n.º 24:

CLIMOGRAMA MEDIO DE ANDALUCÍA (Oriental) EN 2007

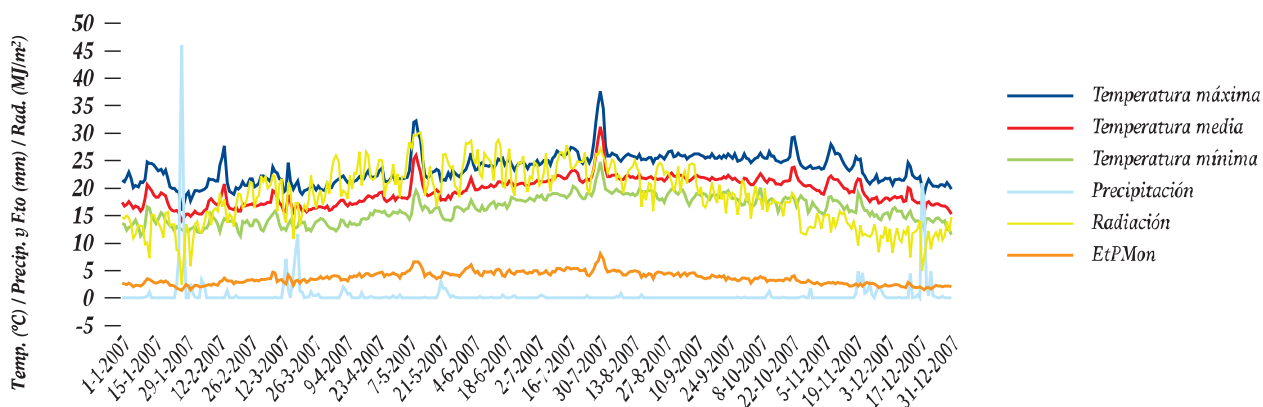


1.2.12. Canarias

El perfil medio obtenido nos indica un primer trimestre con algunos episodios lluviosos en invierno con un máximo de 46 litros/m² en 24 horas (27 de enero) y otro de 11,7 litros/m² el 19 de marzo, no volviendo a llover de forma significativa hasta el 20 de noviembre, con 4,8 litros de promedio registrados.

Gráfico n.º 25:

CLIMOGRAMA MEDIO DE CANARIAS EN 2007



1.3. Evolución de los indicadores de aridez

La relación entre la pluviometría media de un conjunto de estaciones y la correspondiente evapotranspiración de referencia nos indica el grado de necesidades hídricas teóricas de las plantas, que pueden ser cubiertas por las lluvias medias registradas en el conjunto de estaciones analizadas. La parte de necesidades teóricas no cubiertas por la pluviometría nos indica el grado de aridez habido en un período determinado.

La comparación de los índices de aridez definidos como la relación entre el déficit de lluvia y la evapotranspiración de referencia:

$$I_a = \text{ETr} - \text{P} / \text{ETr}$$

nos permite medir la evolución de un año respecto a otro.

En el *cuadro n.º 15* se ofrecen los índices de aridez medios calculados para las zonas consideradas en este breve análisis.

En la mayoría de las zonas, el índice de aridez calculado ha bajado en 2007 respecto de los años anteriores. En el caso de las provincias más occidentales de Andalucía, en Cáceres o en las Islas Baleares esta bajada ha sido muy intensa. En otras zonas, como Aragón, Navarra, Comunidad de Madrid, Comunidad Valenciana, Región de Murcia y la Castilla y León más oriental, el descenso del índice de aridez no ha sido especialmente significativo. Solamente en las Islas Canarias se ha producido, tanto en 2006 como en 2007, un empeoramiento del índice de aridez respecto del año anterior.

Cuadro n.º 15:

Zona Geográfica	Pluviometría (P) mm/año			Evotranspiración de referencia mm/año (ET0)			Índice de aridez (1-P/ETr)			Situación respecto a años anteriores	
	2005	2006	2007	2005	2006	2007	2005	2006	2007	2007/05	2007/06
Galicia	S.D.	1.192	939	S.D.	826	737	SD	0,44	0,27		
Castilla y León Noroeste	288	458	424	1.133	1.098	1007	0,75	0,58	0,58		
Castilla y León Noreste	343	490	421	1.111	1.073	1027	0,69	0,54	0,59		
Castilla y León Sureste	334	415	452	1.203	1.164	1067	0,72	0,64	0,58		
C. Foral de Navarra	446	492	518	1.223	1.210	1159	0,63	0,59	0,55		
Aragón	316	303	287	1.288	1.248	1237	0,75	0,76	0,77		
Castilla-La Mancha	217	432	341	1.325	1.387	1243	0,84	0,69	0,73		
C. de Madrid	232	294	351	1.229	1.154	1.139	0,81	0,75	0,69		
C. Valenciana	290	398	682	1.134	1.147	1.111	0,74	0,65	0,39		
R. Murcia	171	268	342	1.311	1.305	1.306	0,87	0,79	0,74		
Andalucía Oriental	225	442	375	1.318	1.297	1.274	0,83	0,66	0,71		
Andalucía: Jaén y Córdoba	283	464	445	1.436	1.321	1.278	0,8	0,65	0,65		
Andalucía: Sevilla, Cádiz y Huelva.	289	771	427	1.458	1.451	1.291	0,8	0,47	0,67		
Extremadura: Cáceres	421	772	634	1.352	1.257	1.170	0,69	0,39	0,46		
Extremadura: Badajoz	243	492	386	1.307	1.289	1.222	0,81	0,62	0,68		
Islas Baleares	401	700	691	1.085	1.084	1.052	0,63	0,35	0,34		
Canarias	371	262	233	1.195	1.184	1.338	0,69	0,78	0,83		
La Rioja	S.D.	440	471	S.D.	1073	1.019		0,59	0,54		

Mejora; Sin variación; Empeora.

1.4. Gestión de adversidades climáticas y medioambientales

Además de la sequía, han tenido lugar a lo largo del año diferentes episodios de meteorología adversa que han afectado, entre otros, al sector agrario, precisando el establecimiento de medidas reparadoras excepcionales mediante cuatro Reales Decretos-Ley (*Ver Capítulo XII*).

En todos ellos se establecen reducciones fiscales especiales para las actividades agrarias en sus respectivos ámbitos de aplicación, consistentes en la reducción de los índices de rendimiento neto en el método de estimación objetiva del IRPF, a la vista de los informes del MAPA

Asimismo, ante los problemas de suministro de agua a las explotaciones agrícolas y ganaderas, como consecuencia de la escasez de reservas de agua en algunas cuencas hidrográficas, el Gobierno aprobó el Real Decreto 9/2007, de 5 de octubre, por el que se adoptan medidas urgentes para paliar los efectos producidos por la sequía en determinadas cuencas hidrográficas.

2. HECHOS DESTACABLES EN LA AGRICULTURA

2.1. Semillas y plantas de vivero

El 18 de junio, el Gobierno del Reino de España depositó el instrumento de ratificación del Convenio Internacional para la Protección de las Obtenciones Vegetales de 2 de diciembre de 1961, revisado en Ginebra el 10 de noviembre de 1972, el 23 de octubre de 1978 y el 19 de marzo de 1991.