

III. Política de rentas

A) INDICADORES ECONÓMICOS. RENTA AGRARIA

1. EVOLUCIÓN DE LA RENTA AGRARIA

Se estima que la Renta Agraria, en términos corrientes, disminuyó durante el año 2005 un 8,9% con respecto al año anterior.

Considerando un descenso del 2,6% en el volumen de trabajo en la agricultura expresado en Unidad de Trabajo Año (UTA), de acuerdo con los datos suministrados por el Instituto Nacional de Estadística (INE) y obtenidos a partir de la Encuesta de Población Activa para el año 2005, se obtiene una disminución de la Renta Agraria en términos corrientes por UTA del 6,4%.

Finalmente, para un deflactor del Producto Interior Bruto (PIB) del 4,3%, se produce un descenso de la Renta Agraria en términos constantes por UTA en torno al 10,3%.

El *cuadro n.º 1* recoge la serie histórica de estas ratios en el periodo 1990-2005.

En el *cuadro n.º 2* se refleja la evolución de los principales agregados de la Renta Agraria, expresados en términos corrientes, para los años 2003 a 2005.

Las cifras de 2003 y 2004 son provisionales y las de 2005 corresponden a un avance realizado con fecha 26 de enero de 2006. Conviene recordar que el valor de la Producción está calculado a precios básicos, es decir, se incluyen las subvenciones a los productos netas de impuestos.

En el *cuadro n.º 3* se recoge la evolución de la Renta Agraria por UTA expresada en términos corrientes y constantes, para los años 1990 a 2005. Las cifras de 2003 y 2004 son provisionales y las del año 2005 corresponden al mencionado avance del 26 de enero.

En el *cuadro n.º 4* se expone la evolución de los componentes de la Renta Agraria: Producción de la Rama de la Actividad Agraria, Consumos Intermedios, VAB, amortizaciones, entre otras; en términos corrientes, para la serie histórica 1990 a 2005.

En el *cuadro n.º 5* se recoge la evolución de los componentes de la Renta Agraria: Producción de la Rama de la Actividad Agraria, Consumos Intermedios, etc.; en términos constantes, para la serie histórica 1990 a 2003.

En los apartados siguientes se realiza una descripción más detallada de la evolución de los principales componentes de la Producción de la Rama y los Consumos Intermedios a lo largo del año 2005.

Cuadro n.º 1:

EVOLUCIÓN DE LA RENTA AGRARIA (1) 1990-2005

Años	A Renta agraria (millones € corrientes)	B Miles de UTA (2)	Renta agraria por UTA a precios corrientes		D Deflactor PIB 1990 = 100	Renta agraria por UTA a precios constantes	
			C = A/B*100 (€ corrientes)	Índice 1990 = 100		E = C/D*100 (€ constantes)	Índice 1990 = 100
1990	13.765,7	1.286,6	10.699,0	100,0	100,0	10.699,0	100,0
1991	13.717,1	1.209,3	11.343,3	106,0	106,9	10.607,3	99,1
1992	12.374,3	1.176,0	10.522,2	98,3	114,1	9.220,7	86,2
1993	14.640,3	1.126,7	12.994,3	121,5	119,3	10.892,9	101,8
1994	16.772,1	1.114,2	15.053,0	140,7	123,9	12.147,3	113,5
1995	17.342,0	1.102,0	15.737,4	147,1	130,0	12.102,6	113,1
1996	20.176,3	1.105,0	18.259,8	170,7	134,6	13.564,7	126,8
1997	21.059,1	1.117,3	18.848,8	176,2	137,7	13.684,9	127,9
1998	21.484,0	1.160,4	18.514,1	173,0	141,0	13.126,5	122,7
1999	19.833,8	1.112,7	17.824,3	166,6	144,9	12.305,2	115,0
2000	21.466,3	1.101,5	19.488,2	182,1	149,9	12.999,0	121,5
2001	24.102,5	1.098,7	21.937,3	205,0	156,2	14.042,8	131,3
2002	23.736,3	1.069,3	22.198,0	207,5	163,1	13.610,9	127,2
2003	26.694,5	1.022,7	26.102,0	244,0	169,8	15.372,2	143,7
2004 (A)	27.618,2	1.015,7	27.191,3	254,1	176,3	15.427,7	144,2
2005 (E)	25.169,6	989,1	25.447,0	237,8	183,8	13.844,9	129,4
Var % (05/04)	-8,9%	-2,6%	-6,4%		4,3%	-10,3%	

(1) Renta generada en la actividad "Agricultura, Ganadería y Caza". Metodología UE (SEC 95).

(2) Unidades de Trabajo Año: representa el trabajo proporcionado por una persona a tiempo completo en un año.

Fuentes: MAPA (Subdirección General de Estadísticas Agroalimentarias).

Cuadro n.º 2:

EVOLUCIÓN DE LA RENTA AGRARIA

	Valores a precios corrientes (millones de euros corrientes)			Índice 2004 (2003 = 100) (**)		
	2003	2004 (A)	2005 (E)	Cantidad	Precio	Valor
A) Producción de la Rama Agraria (*)	42.155,5	43.800,0	41.747,6	90,6	105,2	95,3
– Producción Vegetal	27.126,0	28.403,9	26.080,7	85,6	107,2	91,8
– Producción Animal	13.547,8	13.871,4	14.227,2	100,3	102,3	102,6
– Servicios Agrarios	454,5	453,8	439,3	96,8	100,0	96,8
– Actividades Secundarias						
– no agrarias no separables.....	1.027,2	1.070,8	1.000,5	93,4	100,1	93,4
B) Consumos Intermedios	14.476,3	15.184,5	15.328,0	99,7	101,2	100,9
C) (A-B) Valor Añadido Bruto.....		27.679,2	28.615,5	26.419,6		92,3
D) Amortizaciones		3.358,6	3.514,2	3.687,0		104,9
E) Otras Subvenciones		2.529,8	2.678,4	2.604,1		97,2
F) Otros Impuestos		155,9	161,5	167,1		103,5
G) (C-D+E-F) Renta Agraria		26.694,5	27.618,2	25.169,6		91,1

(*) Valor de la Producción a precios básicos.

(**) Los Índices expresan qué parte de la variación con respecto al 2004 se debe a la Cantidad, al Precio y al Valor.

Nota: Estimación a 27 de enero de 2006.

Fuente: Subdirección General de Estadísticas Agroalimentarias. MAPA.

Cuadro n.º 3:

EVOLUCIÓN DE LA RENTA AGRARIA POR UTA

Años	A precios corrientes		A precios constantes deflactados por el PIB	
	Millones de euros	Índice 1990 = 100	Euros	Índice 1990 = 100
1990	10.699,0	100,0	10.699,0	100,0
1991	11.343,3	106,0	10.607,3	99,1
1992	10.522,2	98,3	9.220,7	86,2
1993	12.994,3	121,5	10.892,9	101,8
1994	15.053,0	140,7	12.147,3	113,5
1995	15.737,4	147,1	12.102,6	113,1
1996	18.259,8	170,7	13.564,7	126,8
1997	18.848,8	176,2	13.684,9	127,9
1998	18.514,1	173,0	13.126,5	122,7
1999	17.824,3	166,6	12.305,2	115,0
2000	19.488,2	182,1	12.999,0	121,5
2001	21.937,3	205,0	14.042,8	131,3
2002	22.198,0	207,5	13.610,9	127,2
2003	26.102,0	244,0	15.372,2	143,7
2004 (A)	27.191,3	254,1	15.427,7	144,2
2005 (E)	25.447,0	237,8	13.844,9	129,4

UTA = Unidad de Trabajo Año, que representa el trabajo proporcionado por una persona a tiempo completo en un año.

Fuente: Subdirección General de Estadísticas Agroalimentarias. MAPA.

(A) Avances. (E) Estimaciones.

Cuadro n.º 4:

EVOLUCIÓN DE LOS COMPONENTES DE LA RENTA AGRARIA
Precios corrientes. Millones de euros. Serie 1990-2005 (A)

Años	Producción Rama Agraria	Consumos intermedios	Valor Añadido Bruto	Amortizaciones	Otras subvenciones	Otros impuestos	Renta Agraria
1990	24.322,2	8.834,6	15.487,6	1.962,7	292,2	51,4	13.765,7
1991	24.420,4	8.954,8	15.465,6	2.006,8	330,7	72,4	13.717,1
1992	23.067,8	8.954,6	14.113,2	1.960,0	352,3	131,2	12.374,3
1993	24.502,9	8.575,1	15.927,8	1.992,4	797,4	92,5	14.640,3
1994	27.538,3	9.266,0	18.272,3	2.110,3	709,4	99,3	16.772,1
1995	28.529,5	9.703,8	18.825,7	2.277,0	846,2	52,9	17.342,0
1996	31.925,7	10.366,8	21.558,9	2.395,3	1.125,3	112,7	20.176,2
1997	33.672,9	10.930,5	22.742,4	2.518,0	953,9	119,2	21.059,1
1998	34.209,9	11.015,6	23.194,3	2.584,7	999,0	124,5	21.484,1
1999	33.713,3	12.048,3	21.665,0	2.661,8	959,1	128,6	19.833,7
2000	36.282,1	13.209,7	23.072,4	2.776,9	1.306,6	135,9	21.466,2
2001	38.507,9	13.486,0	25.021,9	3.140,5	2.363,8	142,7	24.102,5
2002	39.066,4	14.261,4	24.805,0	3.264,5	2.343,6	147,8	23.736,3
2003	42.155,5	14.476,3	27.679,2	3.358,6	2.529,8	155,9	26.694,5
2004 (A)	43.800,0	15.184,5	28.615,5	3.514,2	2.678,4	161,5	27.618,2
2005 (E)	41.747,6	15.328,0	26.419,6	3.687,0	2.604,1	167,1	25.169,6

Fuente: Subdirección General de Estadísticas Agroalimentarias. MAPA.

(A) Avances. (E) Estimaciones.

Cuadro n.º 5:

EVOLUCIÓN DE LOS COMPONENTES DE LA RENTA AGRARIA
Precios constantes de 1995. Millones de euros. Serie 1990-2003

Años	Producción Rama Agraria	Consumos intermedios	Valor Añadido Bruto	Amortizaciones	Valor Añadido Neto
1990	33.596,4	9.635,8	23.960,6	2.184,6	21.776,1
1991	33.321,7	9.620,5	23.701,3	2.195,9	21.505,4
1992	32.737,0	9.567,1	23.169,9	2.210,5	20.959,4
1993	31.638,1	9.161,7	22.476,5	2.219,4	20.257,1
1994	31.259,6	9.408,2	21.851,4	2.238,2	19.613,2
1995	28.529,6	9.703,8	18.825,8	2.277,0	16.548,8
1996	36.203,8	10.061,8	26.142,0	2.303,4	23.838,6
1997	38.206,4	10.369,3	27.837,1	2.329,3	25.507,8
1998	39.055,3	10.307,3	28.748,1	2.361,7	26.386,3
1999	36.463,9	11.928,4	24.535,5	2.326,9	22.208,6
2000	40.694,4	12.860,6	27.833,8	2.372,7	25.461,1
2001	40.740,4	12.737,2	28.003,2	2.421,7	25.581,5
2002	42.649,0	13.624,5	29.024,4	2.468,1	26.556,3
2003	42.901,6	13.439,9	29.461,7	2.471,8	26.989,9

Fuente: Subdirección General de Estadísticas Agroalimentarias. MAPA.

1.1. Producción de la rama de actividad agraria

El valor de la Producción de la Rama Agraria ha disminuido un 4,7% como consecuencia, fundamentalmente, de la adversa climatología, con heladas a principio de año y una fuerte sequía generalizada. Esta disminución es el resultado de un descenso en cantidad de un 9,4% y un incremento de los precios de un 5,2%.

Con respecto a la formación de la Producción de la Rama, se observa un descenso de la Producción Vegetal del 14,4%, mientras que los precios aumentan el 7,2%; en cambio, se detecta estabilidad en la Producción Animal con un ligero aumento en la cantidad del 0,3% y en los precios del 2,3%.

A continuación se expone la evolución, del año 2005 con respecto al 2004, para los grandes grupos de la Producción Vegetal y Animal, tanto en producciones como en precios.

1.1.1. Producción Vegetal

- **Cereales:** La producción de gran parte de ellos se ha visto mermada entre un 45% y un 7%, dichos descensos han sido menores en maíz con un descenso del 16,2% y arroz con un descenso del 6,9%, lo que proporciona un descenso medio del 42%. Por el contrario, los precios aumentan un 21,1%; como consecuencia, se produce un descenso en valor del -29,7%.
- **Plantas Industriales:** Disminuyen en producción un 27,1%; los precios por el contrario se incrementan un 9,8%, obteniéndose un descenso del valor del 20%.
- **Hortalizas:** Son, junto con las frutas, las que menos descienden, un 1%, mientras que los precios suben un 5,9%, lo que hace que el valor sea el único que aumenta en un 4,9%.
- **Patatas:** Bajan su producción en un 5,5%, acompañado de un descenso de los precios del 15,8%, la disminución en valor se sitúa en el 20,4% con respecto al año anterior.
- **Frutas:** Han experimentado un descenso en cantidad del 1%, que junto con una disminución de los precios del 0,4%, sitúa el valor en una bajada respecto del año anterior del 1,4%.

En cantidad han descendido todas las frutas excepto las frescas que han aumentado. Los precios se han reducido todos, excepto las uvas y las aceitunas.

- **Vino y mosto:** Se han producido descensos en cantidad del 20,6% y en precio del 7,3%; lo que ha supuesto una bajada en el valor del 26,4%, con respecto al año anterior.
- **Aceite de oliva:** Por la característica de vecería propia del olivar, el aceite ha experimentado un descenso en cantidad del 33,9%, si bien el aumento del precio del 30,4% hace que el valor descienda un 13,8%.

1.1.2. Producción Animal

- **Producción de carne:** Aumenta en cantidad un 0,4%, debido al incremento del bovino (2%), del equino (5%), los conejos (1,3%) y las aves (0,4%). Los precios aumentan en todos los productos cárnicos, destacando la subida del 6,1% del porcino.
- **Producción de leche de vaca:** Ha aumentado en un 0,1%; los precios también suben un 0,7%, lo que proporciona un incremento en valor del 0,8%.
- **Producción de huevos:** Por el contrario, ha disminuido un 0,6%, mientras que los precios han descendido un 19,5%, obteniéndose como resultado una disminución en valor de un 20%.

1.2. Precios de los productos agrarios

1.2.1. Variación de los Precios Percibidos por los Agricultores y Ganaderos

En el año 2005 el índice general de precios percibidos por los agricultores y ganaderos se incrementó un 2,94%, tal como figura en el *cuadro n.º 6*.

Cuadro n.º 6:

EVOLUCIÓN DE LOS ÍNDICES DE PRECIOS PERCIBIDOS

Índice (base 2000 = 100)	Variación % sobre el año anterior
Índice General	2,94
Productos Vegetales	4,11
Productos Agrícolas	4,29
Cereales	-0,64
Leguminosas	6,64
Tubérculos	-21,40
Cultivos Industriales	-6,21
Cultivos Forrajeros	6,15
Cítricos	5,25
Frutas no cítricas	-6,13
Frutas frescas no cítricas	-8,89
Frutos secos	12,80
Hortalizas	14,47
Vitivinícola	-7,23
Aceite de oliva	29,59
Semillas	6,80
Flores y plantas ornamentales	-22,88
Productos Forestales	-4,01

Cuadro n.º 6 (continuación):

Índice (base 2000 = 100)	Variación % sobre el año anterior
Productos Animales	1,45
Ganado para abasto	3,86
Vacuno para abasto	4,84
Ovino para abasto	5,96
Caprino para abasto	8,10
Porcino para abasto	2,69
Aves para abasto	3,99
Conejos para abasto	0,94
Productos Ganaderos	-5,04
Leche	-0,22
Huevos	-19,47
Lana	-18,65

Fuente: Subdirección General de Estadísticas Agroalimentarias. MAPA.

Los precios percibidos en productos vegetales aumentaron un 4,11%. Los descensos más acusados se producen en flores y plantas ornamentales (-22,88%), en tubérculos (-21,40%) y frutas frescas no cítricas (-8,89%). Los más estables corresponden a los cereales (-0,64%). Las alzas más importantes se registraron en aceite de oliva (29,59%), hortalizas (14,47%) y frutos secos (12,80%).

En cuanto a los productos animales, en su conjunto se produjo un incremento del 1,45%. Las disminuciones más acusadas se observaron en los productos ganaderos, en especial en huevos (-19,47%) y lana (-18,65%). Por el contrario, el ganado de abasto se incrementó en todas las especies, destacando el caprino (8,10%) y el ovino (5,96%). Los más estables se corresponden con el conejo (0,94%).

Las tasas de variación de los índices en cada uno de los Estados miembros de la UE-15 se detalla en el cuadro n.º 7. Según las estimaciones realizadas por EUROSTAT, durante el año 2005 se produjo una reducción del índice general del -0,50%.

Cuadro n.º 7:

ÍNDICE GENERAL DE PRECIOS PERCIBIDOS POR LOS AGRICULTORES DE LA UE

Países	Variación (%) 05/04	
	Nominales	Deflactados
Unión europea (EU15) (*)	1,70	-0,50
Alemania (*)	5,30	3,30
Francia	-4,60	-6,30
Italia (*)	-3,80	-5,90
España	2,90	1,6 (*)
Portugal (*)	4,60	2,50
Holanda (*)	0,80	-0,70
Belgica (*)	2,80	0,30
Luxemburgo (*)	1,20	-2,50
Reino Unido (*)	-3,50	-5,50
Irlanda (*)	0,30	-1,90
Dinamarca (*)	-1,60	-3,20
Grecia (*)	3,20	-0,20
Suecia (*)	-1,80	-2,70
Finlandia	-3,80	4,20
Austria (*)	1,10	-1,00

(*) Estimación.

Fuente: Eurostat.

1.2.2. Variación de los Precios Pagados por los Agricultores

El índice de precios pagados por los agricultores en bienes y servicios comunes corrientes se ha incrementado un 1,42%. Los mayores descensos corresponden a los alimentos para el ganado (-4,31%), permanecen estables los fitosanitarios (-0,10%) y se incrementan considerablemente la energía y lubricantes (17,83%), seguidos de los fertilizantes (8,91%). Los bienes de inversión suben un 4,63%. El desglose se observa en el *cuadro n.º 8*.

Cuadro n.º 8:

ÍNDICE GENERAL DE PRECIOS PAGADOS POR LOS AGRICULTORES DE LA UE

Países	Variación (%) 05/04	
	Nominales	Deflactados
Unión europea (EU15)(*)	0,80	-1,20
Alemania	-0,10	-2,00
Francia	1,50	-0,40
Italia (*)	-2,20	-4,30
España	1,40	1,40
Portugal (*)	-5,20	-7,20
Holanda (*)	0,30	-1,20
Belgica (*)	8,90	6,20
Luxemburgo (*)	3,10	-0,60
Reino Unido (*)	2,00	-0,10
Irlanda (*)	4,50	2,20
Dinamarca (*)	0,80	-0,90
Grecia (*)	5,70	2,20
Suecia (*)	0,70	-0,20
Finlandia	2,90	2,20
Austria (*)	-0,30	-2,40

(*) Estimación.
Fuente: Eurostat.

De acuerdo con los datos de EUROSTAT, el índice general de precios pagados por los agricultores para el conjunto de la UE-15 disminuyó un 1,20%, tal como se puede observar en el *cuadro n.º 8*.

1.3. Variación de los Salarios Agrarios

Durante el año 2005, el salario medio agrario se incrementó un 2,54% en la mano de obra fija y un 3,52% en la mano de obra eventual.

Por categorías laborales y dentro de la mano de obra fija, el mayor incremento se produjo en los hortelanos, seguidos de los guardas y cases, mientras que los salarios de peones fijos para trabajos diversos permanecen prácticamente estables.

Entre la mano de obra eventual, todas las categorías experimentan ascensos, destacando las labores complementarias (5,83%) y los riegos (5,56%), mientras que la vendimia sólo experimenta un incremento del 1,32%.

Dichos índices quedan reflejados en el *cuadro n.º 9*.

Cuadro n.º 9:

SALARIOS MEDIOS NACIONALES

Categoría laboral	2004 (euros/día)	2005 (euros/día)	Variación % 2005/2004
Mano de obra fija	31,89	32,70	2,54
Encargados y capataces	35,06	35,97	2,60
Tractoristas y maquinistas	32,23	33,18	2,95
Pastores	31,28	32,33	3,36
Vaqueros u porqueros	29,83	30,98	3,86
Hortelanos	30,48	35,08	15,09
Guardas o cases	30,63	33,4	9,04
Peón fijo para trabajos diversos	31,94	31,66	-0,88
Mano de obra eventual	39,22	40,60	3,52
Preparación del terreno	39,58	40,84	3,18
Siembra y abonado	39,42	41,72	5,83
Labores complementarias	37,05	39,06	5,43
Riegos	38,65	40,80	5,56
Tratamientos de plagas	47,22	48,34	2,37
Recolección productos herbáceos	37,35	38,67	3,53
Recolección frutales y agrios	40,78	42,11	3,26
Recolección de aceituna	35,90	36,70	2,23
Vendimia	43,09	43,66	1,32
Poda	45,07	45,76	1,53
Plantación y tala de árboles	38,00	40,94	7,74
Manejo de ganado	35,45	36,75	3,67

Fuente: Subdirección General de Estadísticas Agroalimentarias. MAPA.

1.4. Variación de los Precios de la Tierra

Se estima que el incremento medio de precios de la tierra en España durante 2004 ha sido del 5,5% en términos corrientes, alcanzándose un valor medio de 9.024 euros por hectárea. Para un deflactor del PIB del 3,8%, se obtiene un incremento medio del 1,7% en términos constantes; por tanto, se mantiene la tendencia alcista de los años anteriores, aunque de forma más moderada que la registrada en la segunda mitad de los años 90.

Dichos resultados pueden ser contrastados en el *cuadro n.º 10*.

El conjunto de tierras de cultivo incrementan sus precios un 5,7%, mientras que los aprovechamientos de prados y pastos suben un 4,2% debido fundamentalmente a los pastizales.

Las tierras de cultivo que presentan elevaciones de precios superiores a la media son las ocupadas por cítricos y olivar, produciéndose una cierta estabilidad en las destinadas a hortalizas al aire libre y a cultivos protegidos.

El conjunto de tierras de secano aumenta su precio un 5,3% frente al 5,8% del regadío. Se modera el incremento de las tierras de regadío respecto al año anterior.

Con respecto a la evolución por Comunidades Autónomas, se producen aumentos de precios superiores a la media en: Canarias, Murcia, Madrid, La Rioja y C. Valenciana; mientras que en: Galicia, Cantabria, Asturias, Navarra y Castilla y León se estabilizan.

Cuadro n.º 10:

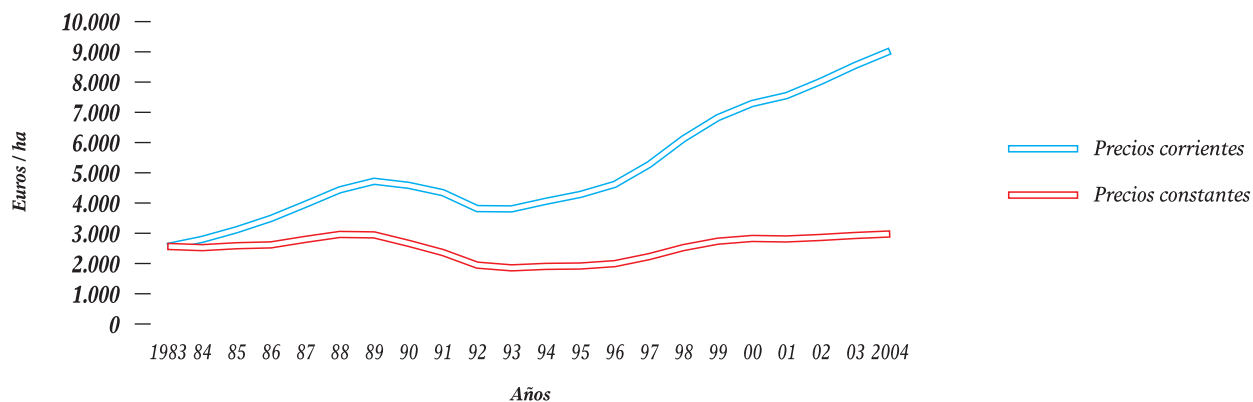
EVOLUCIÓN DE LOS PRECIOS DE LA TIERRA 1983-2004 (Base 1997)

Años	Precios corrientes			Deflactor del PIB		Precios constantes		
	€/ha	Índice 1983=100	Var. % interanual	Índice 1983=100	Var. % interanual	€/ha	Índice 1983=100	Var. % interanual
1983	2.564	100,0	—	100,0	—	2.564	100,0	—
1984	2.799	109,2	9,2%	110,9	10,9%	2.524	98,5	-1,5%
1985	3.116	121,5	11,3%	120,4	8,6%	2.588	101,0	2,5%
1986	3.492	136,2	12,1%	133,5	10,9%	2.616	102,0	1,1%
1987	3.957	154,3	13,3%	141,4	5,9%	2.798	109,1	7,0%
1988	4.436	173,0	12,1%	149,8	5,9%	2.961	115,5	5,8%
1989	4.719	184,0	6,4%	160,2	6,9%	2.946	114,9	-0,5%
1990	4.586	178,8	-2,8%	171,9	7,3%	2.668	104,1	-9,5%
1991	4.343	169,4	-5,3%	183,8	6,9%	2.363	92,2	-11,4%
1992	3.816	148,8	-12,1%	196,1	6,7%	1.946	75,9	-17,7%
1993	3.806	148,4	-0,3%	205,0	4,5%	1.856	72,4	-4,6%
1994	4.058	158,3	6,6%	213,0	3,9%	1.905	74,3	2,6%
1995	4.284	167,1	5,6%	223,5	4,9%	1.917	74,8	0,6%
1996	4.616	180,0	7,7%	231,4	3,5%	1.995	77,8	4,1%
1997	5.272	205,6	14,2%	236,7	2,3%	2.227	86,9	11,6%
1998	6.125	238,9	16,2%	242,4	2,4%	2.526	98,5	13,4%
1999	6.823	266,1	11,4%	249,2	2,8%	2.738	106,8	8,4%
2000	7.292	284,4	6,9%	257,9	3,5%	2.828	110,3	3,3%
2001	7.553	294,6	3,6%	268,6	4,1%	2.812	109,7	-0,6%
2002	8.026	313,0	6,3%	280,4	4,4%	2.862	111,6	1,8%
2003	8.553	333,6	6,6%	292,2	4,2%	2.927	114,2	2,3%
2004	9.024	352,0	5,5%	303,2	3,8%	2.976	116,1	1,7%

Fuente: Subdirección General de Estadísticas Agroalimentarias. MAPA.

Gráfico n.º 1:

EVOLUCIÓN DE LOS PRECIOS DE LA TIERRA (1983-2004)



Fuente: Subdirección General de Estadísticas Agroalimentarias. MAPA.

1.5. Consumos intermedios

Cuadro n.º 11:

EVOLUCIÓN DE LOS COMPONENTES DE LOS CONSUMOS INTERMEDIOS
Precios corrientes. Millones de euros. Serie 1990-2004 (E)

Años	Semillas y plántones	Energía y lubricantes	Fertilizantes	Productos fitosanitarios	Gastos veterinarios	Piensos	Mantenimiento de material	Mantenimiento de edificios	Servicios agrícolas	Otros bienes y servicios	Total
1990.....	538,5	735,1	926,1	513,1	242,4	4.112,0	724,9	200,1	295,1	547,4	8.834,6
1991.....	508,9	790,7	923,0	514,1	251,6	4.072,4	772,2	211,2	313,2	597,4	8.954,8
1992.....	466,9	827,2	815,9	489,2	272,4	4.128,9	771,8	224,1	314,7	643,4	8.954,6
1993.....	387,8	847,5	665,3	478,7	293,5	3.919,1	751,0	232,8	300,4	699,1	8.575,1
1994.....	401,9	857,0	910,2	557,0	312,0	4.164,0	761,9	239,3	337,4	725,2	9.266,0
1995.....	539,3	860,3	924,7	584,4	326,1	4.310,9	830,3	249,5	350,6	727,9	9.703,8
1996.....	536,4	889,5	1.087,4	673,7	385,1	4.498,2	885,3	258,2	385,6	767,2	10.366,8
1997.....	636,1	918,9	1.026,1	725,0	406,7	4.782,1	931,7	265,8	431,1	806,9	10.930,5
1998.....	733,2	893,8	1.070,8	766,5	445,2	4.597,8	973,0	272,9	448,8	813,7	11.015,6
1999.....	829,5	951,9	1.038,0	800,4	446,8	5.386,4	1.007,2	283,8	474,8	829,7	12.048,3
2000.....	842,2	1.224,7	1.144,3	870,7	466,9	5.899,4	1.037,5	297,9	514,3	911,7	13.209,7
2001.....	899,7	1.143,2	1.169,5	876,8	485,1	6.085,2	1.062,1	322,3	517,2	924,9	13.486,0
2002.....	958,3	1.109,1	1.109,1	959,0	488,4	6.647,9	1.107,4	347,6	579,1	955,4	14.261,4
2003.....	895,7	1.145,5	1.220,0	858,8	503,3	6.796,5	1.158,1	359,9	550,6	987,8	14.476,3
2004 (A)...	940,3	1.234,9	1.200,5	890,9	516,2	7.210,2	1.215,3	382,0	572,9	1.021,4	15.184,5
2005 (E)...	926,1	1.420,9	1.152,6	789,0	530,4	7.242,5	1.274,7	405,5	543,5	1.042,7	15.328,0

Fuente: Subdirección General de Estadísticas Agroalimentarias. MAPA.

Cuadro n.º 12:

EVOLUCIÓN DE LOS COMPONENTES DE LOS CONSUMOS INTERMEDIOS
Precios constantes de 1995. Millones de euros. Serie 1990-2003

Años	Semillas y plántones	Energía y lubricantes	Fertilizantes	Productos fitosanitarios	Gastos veterinarios	Piensos	Mantenimiento de material	Mantenimiento de edificios	Servicios agrícolas	Otros bienes y servicios	Total
1990.....	566,2	846,9	1.006,7	582,6	321,1	4.203,0	793,5	241,0	373,3	701,5	9.635,8
1991.....	542,7	851,5	980,3	553,6	324,6	4.231,1	818,3	240,8	379,1	698,4	9.620,5
1992.....	514,4	853,0	902,8	527,6	331,5	4.313,7	828,9	249,8	343,9	701,4	9.567,1
1993.....	414,7	798,5	769,8	500,6	327,4	4.274,8	807,2	248,0	312,5	708,1	9.161,7
1994.....	443,4	852,4	950,9	556,8	330,9	4.157,6	811,8	248,9	337,5	718,1	9.408,2
1995.....	539,3	860,3	924,7	584,4	326,1	4.310,9	830,3	249,5	350,6	727,9	9.703,8
1996.....	548,7	874,5	1.049,7	663,5	340,8	4.356,8	854,9	248,7	381,7	742,6	10.061,8
1997.....	623,7	879,1	1.001,8	730,0	338,4	4.514,5	882,9	249,0	400,8	749,1	10.369,3
1998.....	678,3	885,5	1.002,5	717,2	353,2	4.407,2	905,7	249,1	355,8	752,6	10.307,3
1999.....	659,1	876,6	1.027,4	733,8	353,7	5.944,1	948,5	249,6	375,7	759,8	11.928,4
2000.....	806,9	894,5	1.022,4	818,5	354,6	6.585,6	971,6	251,3	386,1	769,3	12.860,6
2001.....	889,6	849,3	962,6	814,5	366,3	6.489,8	965,9	260,4	371,2	767,7	12.737,2
2002.....	1.011,6	863,6	929,3	845,1	367,8	7.173,6	999,4	267,0	388,3	778,7	13.624,5
2003.....	897,5	861,8	1.013,1	746,1	377,2	7.110,9	1.036,2	271,0	349,3	776,9	13.439,9

Fuente: Subdirección General de Estadísticas Agroalimentarias. MAPA.

Los cuadros n.ºs 11 y 12 reflejan la evolución de los valores de los Consumos Intermedios en millones de euros a precios corrientes y a precios constantes de 1995 respectivamente.

La utilización de medios de producción corrientes o gastos fuera del sector se estima que ha experimentado un crecimiento en valor en torno al 0,9% durante el 2005. Dicho incremento se ha producido, principalmente, por el aumento de los precios del 1,2%, frente a una bajada del consumo muy leve (-0,3%).

Un análisis de sus componentes indica que el crecimiento en valor del 0,9% de los Consumos Intermedios se debe principalmente al aumento de la energía y lubricantes un 15,1%; del 6,1% en mantenimiento de edificios y 4,9% en mantenimiento de material, disminuyendo significativamente los productos fitosanitarios en un 11,4% y los servicios agrícolas en un 5,1%.

En cantidad han descendido prácticamente todos los productos, destacando los abonos (-11,5%) y los productos fitosanitarios (-11,4%). Solamente han subido los piensos un 4,8% y el mantenimiento de edificios un 1,4%.

Los precios se han incrementado todos excepto los piensos que han bajado un 4,2%. El aumento más significativo ha sido el de la energía y lubricantes con un 18,9%, debido fundamentalmente al aumento del gasóleo en un 26,1%; este aumento está seguido por los abonos en un 8,5%, del mantenimiento de material en un 5,7%, de otros bienes y servicios en un 5,5% y del mantenimiento de edificios en un 4,7%.

2. SUBVENCIONES

La necesidad ya referida de valorar la Producción a precios básicos hace necesario separar las Subvenciones a los Productos de las Otras Subvenciones de explotación. Las Subvenciones a los Productos se añaden a cada uno de ellos para obtener la producción a precios básicos, el resto de las subvenciones se contabilizan en Otras Subvenciones.

Las Subvenciones a los Productos, rúbrica que ha adquirido una destacada importancia cuantitativa en la Renta Agraria, presenta durante el año 2005 un descenso con respecto al año anterior de un 3,2%, mientras que las Otras Subvenciones disminuyen en un 2,8%. Como resultado global las Subvenciones descienden un 3%.

Específicamente, todas las Subvenciones a los Productos bajan con respecto al año anterior, con excepción de las referentes a frutas que debido a las aceitunas de mesa aumentan un 20,4%. Las subvenciones de bovino también se incrementan un 3,3%.

3. SEGUROS AGRARIOS

El Plan Anual de Seguros Agrarios para el ejercicio 2005, norma a través de la cual se concreta la aplicación de los Seguros Agrarios durante el mencionado ejercicio, fue aprobado por el Gobierno a propuesta del Ministerio de Agricultura, Pesca y Alimentación mediante Acuerdo de Consejo de Ministros de fecha 3 de diciembre de 2004, publicándose en el Boletín Oficial del Estado el 24 de diciembre de 2004.

Para el desarrollo de las previsiones contenidas en el Plan en materia de subvenciones, se dictó la Orden del Ministerio de la Presidencia de 10 de febrero, publicada en el Boletín Oficial del Estado de 17 de febrero de 2005, mediante la que se regula la concesión de subvenciones de la Administración General del Estado a la suscripción de los seguros incluidos en el Plan.

Para facilitar el acceso de los agricultores, ganaderos y acuicultores a la contratación de las garantías establecidas en este sistema de protección, el Plan fue dotado con un presupuesto total de 224,18 millones de euros. Esta dotación económica destinada por el Ministerio a subvencionar los seguros, fue ampliada posteriormente en 24,91 millones de euros.