

Por otro lado, y con vistas a facilitar la explotación y actualización de las bases de datos creadas, e integrar el Registro en la gestión del sector vitícola, se desarrolló a lo largo del año 2000 una aplicación informática que permitirá gestionar tanto las bases de datos alfanuméricas como los cartográficos, además de los expedientes de arranque, replantación, nueva plantación, y todo lo relativo a derechos de replantación (control, transferencia, reservas, etc.).

Todo ello a través de Internet/Intranet mediante un Servidor central que facilitará la información alfanumérica, gráfica y de las imágenes de las ortofotos digitales del Sistema Integrado de Información Geográfica. La aplicación estará operativa en el primer semestre del año 2002.

## 2. ANÁLISIS DEL SECTOR GANADERO

### 2.1. CARNE DE CERDO

#### 2.1.1. EL SECTOR EN ESPAÑA

##### 2.1.1.1. Censo y producción

Según datos provisionales, el censo total de animales, referido a diciembre de 2001, se incrementó un 6% respecto al mismo mes del año anterior. En cerdas reproductoras el aumento fue del 5,4% (Cuadro n.º 39).

Cuadro n.º 39:

#### CENSO DE GANADO PORCINO EN ESPAÑA (miles de cabezas en diciembre)

	2000	2001	01/00 (%)
Total de animales .....	22.150	23.472	+6.0
Lechones (< 50 kg peso vivo) .....	10.549	11.230	+6.5
Cerdos en cebo (> 50 kg Peso vivo) ....	9.076	9.582	+5.6
Verracos .....	84	86	+2.4
Cerdas reproductoras .....	2.441	2.574	+5.4

Fuente: SGT del MAPA.

El número de animales sacrificados en 2001 fue de 36.621.639 cabezas, lo que representó un incremento del 3,2% respecto a los sacrificios del año anterior. A su vez, la producción de carne ascendió a 3.020.239 t, superior en un 3,7% a la de 2000.

Según estos datos vuelve a producirse un repunte al alza del censo y la producción tras la práctica estabilización del año anterior.

##### 2.1.1.2. Precios

**El precio medio de los lechones (base 18 kg)** en 2001 fue de 7.750 ptas/cabeza (46,58 €), lo que supuso un aumento del 34,7% respecto al año 2000.

En cuanto a su evolución, comenzó el año con un precio muy alto (8.746 ptas) básicamente porque en las últimas semanas del año anterior se sacrificó mucho cerdo de cebo (para atender el aumento de la demanda) incluso sin llegar al peso normal, con lo que las vacantes de cebo se cubrieron con lechones, produciéndose una gran demanda de éstos y consecuentemente una subida del precio.

La tendencia al alza se confirma durante los meses de febrero y marzo, influyendo también en esta situación la limitación en la entrada de lechones procedentes de Holanda por la fiebre aftosa. Así se alcanzan las 11.299 ptas/lechón a mediados de marzo.

Tras un ligero descenso en las primeras semanas de abril, que podría deberse a la desaparición paulatina de las grandes expectativas de demanda de porcino por la EEB, el precio vuelve a subir en mayo alcanzando las 11.440 ptas/lechón; parece evidente que la razón hay que buscarla en la paralización del mercado de lechones procedentes de Holanda, que es nuestra principal vía de entrada. Con dicho precio se alcanza el máximo del año 2001, a partir del cual comienza un descenso que, tras algún repunte al alza, nos lleva al valor mínimo con 4.383 ptas/lechón a mediados de septiembre.

A partir de octubre los precios se van recuperando lentamente porque se empiezan a cubrir los vacíos en las zonas donde había peste y ante la cercana demanda de Navidad, por tratarse de un producto de alto consumo en esas fechas en España. Sin embargo, dicha recuperación se ve truncada en el mes de diciembre como consecuencia de la aparición de nuevos focos de peste porcina clásica en Cataluña, terminando el año con un precio de 5.685 ptas/lechón.

**El precio medio de la carne de cerdo** en 2001, para la canal clase E que se toma como producto tipo, fue de 290,81 ptas/kg (174,78 €/100 kg), lo que representó un incremento del 22,5% respecto al año 2000.

En lo referente a su evolución anual puede decirse que, con una estructura del consumo de carnes bastante alterada por la EEB, a comienzos de año el precio de la carne de cerdo continúa su tendencia ascendente iniciada dos meses atrás, situándose en la segunda semana de enero en casi las 267 ptas/kg canal. Creemos que, por estas fechas, esa subida es ya consecuencia del aumento de la demanda, si bien el efecto sustitutivo se produce con mayor intensidad sobre la carne de pollo.

Durante los meses de febrero y marzo el precio continúa subiendo alcanzando casi las 356 ptas/kg canal a mediados del segundo de dichos meses. En estos precios tan altos quizás influyan, además del sobre coste en alimentación (más del 5%) por la sustitución de las harinas, otros factores como la lenta recuperación del mercado de vacuno, la oferta no muy alta por el sacrificio con pesos inferiores a lo normal o la imposibilidad de entrada de animales desde Holanda por la fiebre aftosa e incluso el efecto de la PPC, cuyas restricciones contribuyen también a disminuir la oferta.

Tras un descenso en el mes de abril, los precios vuelven a recuperarse en mayo, mes cuyo precio medio (342 ptas/kg canal) resulta ser incluso algo superior al del mes de marzo.

A mediados de julio tiene lugar un significativo descenso que se acentúa en los meses siguientes, llegando a situarse el precio por debajo de la media comunitaria con un valor mínimo del año de 216 ptas/kg canal en la segunda semana de noviembre. Se trata de la lógica bajada de los altos precios anteriores, del carácter estacional de la producción y finalmente la salida de los animales al mercado con mayor peso de lo habitual (mayor oferta) como consecuencia de las inmovilizaciones por la PPC.

En las semanas siguientes se apunta una cierta recuperación, tendencia que vuelve a invertirse en la segunda semana de diciembre como consecuencia de la baja demanda en esa época del año y de la aparición de nuevos focos de peste porcina. Resultado de todo ello es que termina el año 2001 con un precio de 217 ptas/kg canal.

#### 2.1.1.3. Consumo y abastecimiento

El consumo aparente «per cápita» de carne de cerdo, que ha experimentado un paulatino incremento en los últimos años, se sitúa aproximadamente en 68 kg y el grado de autoabastecimiento en el 111%.

#### 2.1.1.4. Ayudas del FEOGA (Garantía)

En el Cuadro n.º 40 figura el resumen de las diferentes ayudas e intervenciones de los últimos años.

Hay que destacar el importante descenso experimentado en el capítulo de las restituciones a la exportación en el año 2001 (-72,7% respecto del 2000).

Cuadro n.º 40:

#### AYUDAS E INTERVENCIONES DEL FEOGA EN EL SECTOR DE LA CARNE DE CERDO EN ESPAÑA

CONCEPTO	PTAS		
	1999	2000	2001
Ayudas almacenamiento privado (*) .....	1.300.509.240	171.850.240	-
Restituciones a la exportación.....	2.642.196.791	3.566.687.266	973.675.876
Ayudas peste porcina clásica.....	92.930.017	-	-

(\*) Reglamento (CE) n.º 2042/98.

Fuente: FEGA.

#### 2.1.2. EL SECTOR EN LA COMUNIDAD EUROPEA

##### 2.1.2.1. Censos y producciones

En el Cuadro n.º 41 figuran los últimos censos disponibles de ganado porcino en la Unión Europea.

Cuadro n.º 41:

#### CENSO DE GANADO PORCINO EN LA UNIÓN EUROPEA (miles de cabezas en diciembre)

	2000	2001	01/00 (%)
Total de animales .....	121.886	121.881	0.0
Lechones (< 50 kg peso vivo) .....	62.446	62.085	-0.6
Cerdos en cebo (> 50 kg Peso vivo) ....	46.634	47.072	+0.9
Verracos .....	360	354	-1.7
Cerdas reproductoras .....	12.446	12.370	-0.6

Fuente: DG VI (Comisión de las Comunidades Europeas).

Según estos datos, el censo total comunitario se mantuvo prácticamente estable entre diciembre de 2000 y diciembre de 2001, si acaso con una ligera

tendencia a la baja. Por su parte, el número de hembras reproductoras disminuyó en un 0,6%.

Los principales países en cuanto al volumen de su censo son Alemania (21,2%), España (19,3%), Francia (12,5%), Dinamarca (10,6%) y Holanda (9,5%), que en conjunto representan el 73,1% del censo total comunitario.

El número de animales sacrificados en 2001 ascendió a 200.914.823 cabezas, lo que representó un descenso del 1% respecto a los sacrificios del año anterior. A su vez la producción total de carne fue de 17.549.028 t, inferior en un 0,1% a la de 2000. La producción de España representa aproximadamente el 17% del total de la Unión Europea.

### 2.1.2.2. Precios

El precio medio comunitario de los lechones en 2001 fue de 51,18 €/unidad (equivalente a 8.516 ptas/lechón), lo que supuso un aumento del 23,9% respecto del precio medio del año 2000, referido al lechón base de 20 kg. Si consideramos el mismo tipo de animal, el precio del mercado español resultó ser inferior en un 5,8% al comunitario.

Respecto a la carne de cerdo, el precio medio en el mercado comunitario para el año 2001 de la canal clase E fue de 166,51 €/100 kg (equivalente a 277 ptas/kg), lo que representó un aumento del 17,7% respecto del año anterior. El precio del mercado español fue superior en un 4,9% al comunitario.

### 2.1.2.3. Consumo y abastecimiento

El consumo medio «per cápita» de carne de cerdo en la UE-15 se estima para el año 2001 en 43,7 kg y el grado de autoabastecimiento en el 106,2%.

Entre los Estados miembros con mayor consumo pueden citarse Dinamarca (74,8 kg), España (68,6 kg), Austria (57,7 kg), Alemania (57,0 kg) y Bélgica-Luxemburgo (45,9 kg). En el extremo opuesto estaría el Reino Unido (24,3 kg).

### 2.1.2.4. Ayudas del FEOGA (Garantía)

En el Cuadro n.º 42 figuran los datos referentes a las ayudas e intervenciones del FEOGA a nivel de la Unión Europea en los últimos años.

Cuadro n.º 42:

## AYUDAS E INTERVENCIONES DEL FEOGA EN EL SECTOR DE LA CARNE DE CERDO EN LA UE

CONCEPTO	€		
	1999	2000	2001
Restituciones			
Créditos .....	214.000.000	268.000.000	88.000.000
Ejecución .....	275.002.413	262.464.220	
Ayudas almacenamiento:			
Créditos .....	23.000.000	111.000.000	
Ejecución .....	45.925.262	91.779.464	
Ayudas por epizootias:			
Créditos .....	25.000.000		
Ejecución .....	6.009.530	1.224	

Fuente: FEOGA (Comisión de las Comunidades Europeas).

Puede observarse el descenso de los créditos previstos para el año 2001 en concepto de restituciones a la exportación.

## 2.2. CARNE DE AVES

### 2.2.1. EL SECTOR EN ESPAÑA

#### 2.2.1.1. Censo y producción

El censo medio de reproductoras de carne (madres de los broilers) en 2001 alcanzó los 4,4 millones de aves, permaneciendo prácticamente estable respecto al año 2000, si acaso con una ligera tendencia a la baja.

Por otra parte, la producción total de carne de aves, en base a las estadísticas de sacrificio, se estima en 1.049.070 t, lo que representa un incremento del 6,3% respecto al año anterior. La carne de broilers alcanzaría cerca del 86% de la producción total. Entre las demás especies puede citarse el pavo, cuya producción supone aproximadamente un 2%.

#### 2.2.1.2. Precios

El precio medio de mercado de la carne de pollo en 2001 fue de 191,65 ptas/kg (115,18 €/100 kg) para la canal del 83% que se toma como producto tipo. Esta cifra representa un incremento del 5,4% respecto del precio medio de 2000.

En cuanto a su evolución, comienza el año con la estructura del consumo de carnes notablemente

alterada como consecuencia de la EEB. Esto provoca un sensible aumento del precio de la carne de pollo durante el mes de diciembre del año 2000, alcanzando las 236 ptas/kg en la primera semana del 2001.

Tras un apunte a la baja en las semanas siguientes, el precio vuelve a estabilizarse a niveles altos desde mediados de febrero hasta prácticamente finales de marzo (234 ptas/kg), influyendo probablemente en esta situación tanto el efecto sustitutivo de la carne de vacuno como el incremento del coste de producción (estimado en un 5%) por el cambio de harinas por soja.

Con la desaparición paulatina del efecto EEB se inicia un descenso continuado que sitúa el precio del pollo en niveles más lógicos durante los meses de abril a junio (con valores que oscilan entre las 221 ptas/kg y las 176 ptas/kg).

Tras la correspondiente subida que se produce en los meses de verano (mayor demanda en esta época por el movimiento turístico), el posterior descenso se inicia antes que otros años, aproximadamente con un mes de adelanto. Así, el precio baja hasta las 122 ptas/kg de la última semana de octubre. Esto pudo deberse, entre otras causas, al efecto regulador de las altas temperaturas, el estancamiento del consumo y el incremento del parque de reproductoras. Como consecuencia de ello el sector inicia su «auto-regulación».

En noviembre se produce una cierta recuperación del precio, que vuelve a caer en diciembre hasta los niveles más bajos del año 2001 con un valor de 105,77 ptas/kg en la última semana del mismo, como consecuencia de la menor demanda de este tipo de carne en las fechas navideñas.

#### 2.2.1.3. Consumo y abastecimiento

El consumo aparente «per cápita» de carne de aves se sitúa en unos 28 kg para el año 2001 y el grado de autoabastecimiento en el 94,6%.

#### 2.2.1.4. Ayudas del FEOGA (Garantía)

Los pagos efectuados en concepto de restituciones a la exportación en el año 2001 han sido de 16.367.603 ptas, lo que representa un descenso del 46,9% respecto de la cantidad percibida en el año anterior (*Cuadro n.º 43*).

*Cuadro n.º 43:*

### PAGOS EFECTUADOS EN CONCEPTO DE RESTITUCIONES A LA EXPORTACIÓN EN EL SECTOR DE LA CARNE DE AVES EN ESPAÑA

PTAS		
1999	2000	2001
13.875.596	30.805.811	16.367.603

Fuente: FEGA.

## 2.2.2. EL SECTOR EN LA COMUNIDAD EUROPEA

### 2.2.2.1. Censos y producciones

El censo medio de reproductoras de carne para la UE-15 en 2001 se estima en 30,5 millones de aves, según datos facilitados por la industria. Esta cifra supone un descenso del 1% respecto del 2000, con lo que se mantiene, aunque de forma más suave, la tendencia a la baja iniciada el año anterior. Los principales países en cuanto al volumen de dicho censo son Francia (19,3%), Reino Unido (17,4%), Holanda (14,5%) y España (14,3%).

La producción total de carne de aves para el año 2001 fue de 9.127.000 t, lo que representaría un aumento del 3,7% respecto del año anterior. Los principales países productores son Francia (24,9%), Reino Unido (17,3%), Italia (14,0%) y España (10,3%).

La carne de pollo ocupa el primer lugar con un 69,7% de la producción total, seguida de la de pavo con el 20,9%; en tercer lugar tendríamos la carne de pato, que representa un 4,1%.

### 2.2.2.2. Precios

El precio medio comunitario de la carne de pollo en 2001 fue de 151,88 €/100 kg (252,71 ptas/kg) lo que representa un incremento del 4,6% respecto del precio medio de 2000.

### 2.2.2.3. Consumo y abastecimiento

El consumo medio «per cápita» de carne de aves en la UE-15 ha experimentado un cierto incremento en los últimos años, estimándose en 23,7 kg para 2001, y el grado de autoabastecimiento se sitúa aproximadamente en el 102%.

Entre los Estados miembros con mayor consumo pueden citarse Irlanda (37,2 kg), Portugal (32,1 kg), Reino Unido (30,1 kg) y España (28,0 kg), mientras Finlandia (14,5 kg) y Suecia (13,4 kg) son los que consumen en menor proporción este tipo de carne.

#### 2.2.2.4. Ayudas del FEOGA (Garantía)

En el Cuadro n.º 44 figuran las ayudas en concepto de restituciones a la exportación en la Unión Europea durante los últimos años.

Cuadro n.º 44:

#### RESTITUCIONES A LA EXPORTACIÓN PARA LAS AVES DE CORRAL EN LA UE

CONCEPTO	€		
	1999	2000	2001
Créditos Aprobados .....	86.000.000	72.000.000	59.000.000
Ejecución .....	92.944.871	72.813.973	

Fuente: FEOGA (Comisión de las Comunidades Europeas).

## 2.3. HUEVOS

### 2.3.1. EL SECTOR EN ESPAÑA

#### 2.3.1.1. Censo y producción

El censo medio de gallinas selectas en 2001 se situó en 38 millones de aves, lo que supuso un incremento del 7,3% respecto del censo medio de 2000. No obstante, a la cifra anterior habría que añadir el censo de gallinas camperas, estimado en unos 5 millones de aves, para tener una idea más real del parque total de ponedoras.

La producción de huevos, también de gallinas selectas, fue de 780,4 millones de docenas, es decir, superior en un 8% a la de 2000. Si a esa cantidad se añaden los 60 millones de docenas (aproximadamente) procedentes de las gallinas camperas, resultaría una producción total de huevos de unos 840,4 millones de docenas.

#### 2.3.1.2. Precios

El precio medio de mercado en 2001 para la categoría A-L (63-73 g.) fue de 104,26 ptas/docena (0,627 €/docena); **en este caso no puede hacerse la comparación con el precio medio del año 2000**

pues, como se verá a continuación, a partir de la semana 9 (marzo de 2001) se introduce un **nuevo sistema de cálculo en el precio de los huevos en aplicación del R(CE) 572/99 de la Comisión.**

En cuanto a su evolución, puede decirse que comenzó el año con una ligera tendencia a la baja dentro de la estabilidad que se venía manteniendo desde hacía unos meses, con un valor próximo a las 150 ptas/docena como media del mes de febrero.

A partir del mes de marzo se empiezan a comunicar a la Comisión los nuevos precios s/muelle salida centro de embalaje que, lógicamente, representan un valor menor que los anteriores sobre almacén mayorista, rompiéndose de alguna manera la serie estadística a efectos comparativos. Hecha esta importante salvedad, el precio permaneció estable durante el mes de marzo con un valor medio de 107 ptas/docena.

Desde mediados de abril comienza un descenso paulatino que toca fondo a primeros de junio con un precio de 80 ptas/docena. Este valor, que representa una disminución de casi el 26% respecto del precio más alto de los meses anteriores, tiene su justificación en una oferta excesiva como consecuencia de que durante el último semestre de 2000, quizás ante los buenos precios que se estaban dando, se acudió a una reposición mayor de pollitas que comenzaron a poner hacia mediados de año con la lógica repercusión en los precios.

No obstante, en la segunda quincena del citado mes de junio se inicia una tendencia a la recuperación que se prolonga ya hasta finales de año, terminando el mismo con un precio de 112,62 ptas/docena, siempre referido a los huevos de la Categoría A («huevos frescos»), Clase L (63-73 g).

#### 2.3.1.3. Consumo y abastecimiento

El consumo aparente «per cápita» de huevos habría experimentado un cierto incremento respecto al del año 2000, situándose en unos 13,7 kg, mientras que el grado de autoabastecimiento resultaría ser el 107,2%.

#### 2.3.1.4. Ayudas del FEOGA (Garantía)

Los pagos efectuados en concepto de restituciones a la exportación en 2001 han sido de 102.316.415 ptas, lo que representa un descenso del 24,2% respecto de la cantidad percibida en el año anterior (Cuadro n.º 45).

Cuadro n.º 45:

**PAGOS EFECTUADOS EN CONCEPTO DE RESTITUCIONES A LA EXPORTACIÓN EN EL SECTOR DE LOS HUEVOS EN ESPAÑA**

PTAS		
1999	2000	2001
130.938.051	134.905.344	102.316.415

Fuente: FEAGA.

**2.3.2. EL SECTOR EN LA COMUNIDAD EUROPEA**

**2.3.2.1. Censos y producciones**

El censo medio de ponedoras de la UE-15 en 2001 fue de 307,6 millones de aves, lo que supone un incremento del 5% respecto al del año anterior. Destacan por el volumen de su parque Francia (17,9%), Italia (15,9%), Alemania (14,9%), España (12,3%), Holanda (11,7%) y el Reino Unido (10,8%), que en conjunto representan el 83,5% del censo total comunitario.

La producción de huevos fue de 6.897,8 millones de docenas, es decir, superior en un 3,5% respecto a la del año 2000. Los principales países productores son, en lógica correspondencia con el volumen de sus respectivos censos, los que figuran en el párrafo anterior de este apartado.

**2.3.2.2. Precios**

El precio medio comunitario de 2001 para los huevos de las categorías L/M fue de 94,14 €/100 kg (equivalente a 156,64 ptas/kg), lo que supone un descenso del 4,3% respecto del año anterior.

**2.3.2.3. Consumo y abastecimiento**

El consumo medio «per cápita» de huevos en la UE-15 es de 13,3 kg y el grado de autoabastecimiento el 103,1%.

Entre los Estados miembros con mayor consumo pueden citarse Francia (15,9 kg), Italia (15,7 kg), Holanda (15,7 kg) y Dinamarca (15,6 kg) mientras que en el extremo opuesto se situarían Irlanda (9,8 kg) y Portugal (9,5 kg).

**2.3.2.4. Ayudas del FEOGA (Garantía)**

En el Cuadro n.º 46 figuran las ayudas en concepto de restituciones a la exportación en la Unión Europea durante los últimos años.

Cuadro n.º 46:

**RESTITUCIONES A LA EXPORTACIÓN PARA LOS HUEVOS EN LA UE**

CONCEPTO	ECUS/€		
	1999	2000	2001
Créditos Aprobados .....	17.000.000	15.000.000	10.000.000
Ejecución.....	17.640.483	12.886.418	

Fuente: FEOGA (Comisión de las Comunidades Europeas).

**2.4. CARNE DE VACUNO**

**2.4.1. CENSOS, PRODUCCIÓN, CONSUMO, PRECIOS**

**2.4.1.1. Censos**

El crecimiento continuado de los censos de ganado bovino en España tuvo, desde el año 1992, una ligera parada en el año 2000. Sin embargo, en el año 2001 se vuelve a recuperar la tendencia al crecimiento de años anteriores. Con un total de 6.304.794 animales censados, según las últimas previsiones, se obtiene un incremento respecto al año anterior del 2,29%, superando nuevamente las cifras de años anteriores y alcanzando nuevos máximos.

Esta tendencia al crecimiento contrasta con la política de la PAC, de contención de la producción, y nuestra participación en el censo total de la Unión Europea, según las últimas estimaciones, supera 7,5%.

**2.4.1.2. Producción**

En el año 2001 la producción total de carne de vacuno en España alcanza la cifra de 2.458.100 animales sacrificados, con un peso de 642.000 t, significando esta cifra un aumento de la producción de un 1,6% respecto al año 2000.

Durante los dos primeros meses del año se nota la influencia del impacto de la crisis de la encefalo-

patía espongiforme bovina (EEB), que se produce con la detección de la enfermedad en España en los últimos dos meses del año anterior.

A partir del mes de marzo se normaliza la producción, y en ese mes se supera la producción que se había producido en el mismo mes del año anterior.

En la Unión Europea la producción total de carne de bovino estimada, para el año 2001, es de 7.290.500 t, con lo que la producción española representa un 8,81% de la producción total comunitaria. Esta participación española respecto a la producción total viene aumentando año tras año. La participación del año pasado fue del 8,53%.

### 2.4.1.3. Consumo

En el siguiente Cuadro n.º 47, se puede observar la evolución del consumo aparente de carne de vacuno en España en los dos últimos años, apre-

ciándose una disminución bastante importante del consumo «per cápita», como consecuencia del impacto psicológico de la aparición del mal de las vacas locas. Esta disminución del consumo añadido al aumento de la producción es también la causa de las importantes compras de intervención.

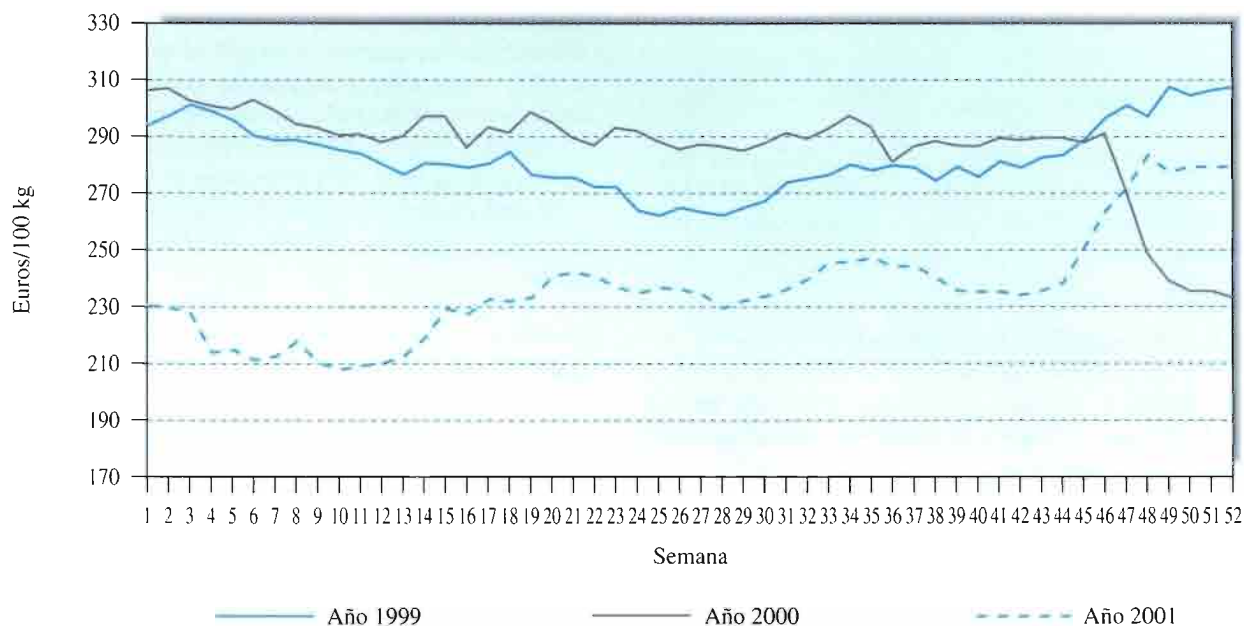
Cuadro n.º 47:

	2000	2001
Producción neta de carne (t)	630.501	642.000
Importación de carne .....	70.851	50.774
Exportación de carne .....	132.677	110.763
Stock inicial (1.1.) (t) .....	4	1.445
Stock final (31.12) (t).....	1.445	75.294 (1)
Consumo aparente .....	567.234	508.162
Grado de autoabastecimiento %	111.15	126.34
Consumo «per cápita» (kg/hab. y año) .....	14,43	12,55

(1) Compras de intervención.

Gráfico n.º 3:

### EVOLUCIÓN DE LOS PRECIOS DE MERCADO. AÑOJO, CATEGORÍA AR3 (€/100 KG)



2.4.1.4. Precios

Los precios en general muestran este año la fuerte incidencia de la crisis de las vacas locas, en todos los tipos de producción.

El precio medio de mercado del producto más representativo de la carne de vacuno en España (Categoría A calidad R3) ha sido en el año 2001 de 237,11 €/100 kg canal, un 17,16% inferior al del año anterior (286,24).

Los precios continuaron la caída iniciada a mediados de noviembre del año 2000 hasta alcanzar cotas por debajo de los 210 €/100 kg canal. A partir del mes de marzo se inicia una lenta pero continua recuperación hasta finales de mayo, produciéndose a continuación una etapa de pequeñas oscilaciones hasta llegar al mes de noviembre en el que se inicia una fuerte recuperación que se consolida en el mes de diciembre estabilizándose los precios a un nivel un poco inferior al del año 2000. (Gráfico n.º 3).

El precio medio de mercado en vivo de los terneros frisones menores de un mes se ha visto también fuertemente influenciado por la crisis, alcanzado un precio de 129,22 €/cabeza frente a los 187,39 de media del año 2000. Igualmente se han producido bajas importantes tanto en los terneros cruzados de menos de un mes como en los terneros pasteros de 6 a 12 meses. En todos los casos, las cotizaciones se han situado sensiblemente por debajo de las cotizaciones en las mismas fechas del año anterior.

2.4.2. GESTIÓN DE MERCADO

Como consecuencia de la aplicación de la reducción contemplada en la reforma (Agenda 2000), el precio de intervención para la campaña 2000-2001 se sitúa en 324,2 €/100 kg peso canal hasta el 30 de junio del año 2001, a partir de esa fecha se produce la siguiente reducción programada, quedando el precio de intervención reducido a 301,3 €/100 kg canal.

En cuanto al régimen de ayudas, se produce en el año 2001 el segundo de los incrementos, en la cuantía de las mismas, de acuerdo con las previsiones de la reforma.

Se resumen en el Cuadro n.º 48 la cuantía de las ayudas para las diferentes primas, así como los límites nacionales, en su caso.

	€/Cub.	Límite máx. nacional
Prima a la vaca nodriza .....	182	1.441.539
Prima nacional complementaria .....	50	
Prima especial al bovino macho: ....	713.999	
- Ternero no castrado .....	185	-
- Ternero castrado (1) .....	136	-
Prima por extensificación (2) .....	100	-
Prima al sacrificio:		
- Bovino de 8 meses o más .....	53	1.982.216
- Bovino de 1 a 7 meses con peso canal < 160 kg .....	33	25.629

- (1) Los terneros castrados reciben dos veces en su vida estos importes.
- (2) Cobrarán esta prima los animales que hayan percibido la prima por vaca nodriza o la prima especial y cuya densidad ganadera sea inferior a 1,4 UGM/ha. Estos fondos han sido distribuidos entre las distintas CC.AA. para destinarlos a pagos complementarios de las distintas primas o bien a pagos para vacas de leche.

En la reforma aprobada el año 1999 se establece una cuantía en forma de dotación nacional que los Estados miembros podrán distribuir, con criterios objetivos pero bastante amplios, entre sus productores. Para el año 2001 esta dotación alcanza para España los 22,1 millones de € (3.677 millones de ptas). Estos fondos han sido distribuidos ente las distintas CC.AA. para destinarlos a pagos complementarios de las distintas primas o bien a pagos para vacas de leche.

La aparición en España de la encefalopatía espongiforme bovina (EEB) en los dos últimos meses del año 2000 originó la entrada del sector ganadero en una profunda crisis con grandes pérdidas económicas. Para paliar esta situación, que no es ajena a otros países de la Unión, las autoridades comunitarias adoptan una primera serie de medidas consistentes en incrementar en un 40% la cuantía de las restituciones a la exportación para la carne de vaca y en un 15% para el resto de los productos, así como la apertura de un sistema de ayudas al almacenamiento privado de carne de vaca, medidas que se mostraron insuficientes para solucionar la crisis. Por ello el Consejo de la UE aprueba una serie de medidas excepcionales de apoyo al mercado que se traducen en las siguientes actuaciones:

- Apertura del sistema de compras públicas de carne de vacuno que estuvo en vigor hasta el 1 de abril de 2001, flexibilizando las condiciones de acceso de los operadores el sistema de compras de intervención, pudiéndose adquirir en España añejos, categoría A de las calidades U, R y O, además se incrementaron los pesos

máximos y se admitió la compra de cuartos delanteros. En total se adquirieron durante el año 2001 un total de 61,661 t.

- Abrir «compras especiales de intervención» para animales machos jóvenes, menores de 12 meses y peso entre 140 y 200 kg/canal. Estas compras alcanzaron en el año 2001 un total de 1.743 t.
- Prohibición, desde el 1 de enero de 2001, de destinar a consumo humano o animal cualquier animal bovino de más de 30 meses que no haya sido sometido a un test rápido de detección de la EEB.
- Establecer un sistema de compras públicas a animales de 30 meses de edad, en las que no se haya hecho el test rápido, con destino a su destrucción. Esta medida se cofinancia entre la Comisión Europea, que aporta el 70% del importe, y los Estados miembros que deben financiar el 30% restante. Los animales acogidos a esta medida, que estuvo en vigor hasta el 30 de junio del 2001, pueden percibir también la prima al sacrificio creada por la Agenda 2000.
- Durante el segundo semestre del año estuvo en vigor un nuevo régimen especial de compras de animales mayores de 30 meses. Este régimen también es cofinanciado entre la Comisión y los Estados miembros. Los animales que se acogen a esta medida deben haber superado el test de detención de la EEB, y se permite a los Estados miembros decidir sobre el destino de esta carne. No es obligatoria la destrucción y puede destinarse a otros usos, aunque la Comisión debe autorizar cualquier uso distinto del de la destrucción. En España, durante el año 2001, se compraron 12.198 t de carne de animales de más de 30 meses.

En el año 2001 se consolida el Sistema de Identificación y Registro de animales de la especie bovina con el mantenimiento de la Base de Datos nacional que incluye a todos los animales y explotaciones del país y que registra todos los movimientos de animales en el territorio nacional (la trazabilidad o rastreabilidad).

Continúa el desarrollo del programa de apoyo a la producción de carne de vacuno de calidad, regulado por el R.D. 1738/1997. Dentro del mismo se han realizado 90 programas por un importe de 296 millones de ptas de subvención.

También durante 2001 se ha aplicado el programa para el Fomento de Producción en Régimen Extensi-

vo para hembras reproductoras de los sectores vacuno, ovino y caprino, de nuestras razas autóctonas, regulado por el R.D. 145/1999 y el R.D. 1734/00, con ayudas por un importe de más de 17 millones de ptas

### 2.4.3. DERECHOS PRIMAS GANADERAS

La concesión de la prima por oveja y cabra y de la prima por vaca nodriza está supeditada a que el ganadero sea titular de derechos individuales de prima para el año de que se trate. El número de animales de su rebaño por los que podrá percibir los importes de las primas está limitado al número de derechos de que sea titular.

Los derechos de prima pueden ser objeto de transferencia o de cesión temporal por 1, 2 ó 3 años. En el caso de transferencia definitiva de derechos, existen dos modalidades: transferir los derechos conjuntamente con la explotación, o bien transferir los derechos independientemente. En este último caso, el 10% de los derechos transferidos pasan sin compensación a la reserva nacional.

Otra forma de poder obtener derechos de prima consiste en solicitarlos de la reserva nacional para obtener una asignación gratuita de resultar el ganadero asignatario.

El Real Decreto 1839/1997, de 5 de diciembre, por el que se establecen normas para la realización de transferencias y cesiones de derechos de prima y para el acceso a las reservas nacionales respecto de los productores de ovino y caprino y de los que mantienen vacas nodrizas, constituye la normativa básica en lo que respecta a las reglas por las que se rigen las transacciones de derechos de prima entre los ganaderos y el baremo de puntuación para acceder a los derechos de las reservas nacionales.

En la campaña correspondiente al año 2001 no se ha realizado ningún reparto de derechos de la Reserva Nacional de ovino, dado el escaso número de derechos de la citada reserva. El reparto correspondiente a la Reserva Nacional de vacas nodrizas se ha realizado aunque con un número muy reducido de derechos, ya que solamente se han repartido. Esta circunstancia no es más que el resultado de una marcada tendencia en los últimos años en que cada vez son menos los ganaderos que no utilizan los derechos que poseen, de manera que cada vez se retiran por este motivo menos derechos. Estos derechos retirados constituían tradicionalmente el grueso de los derechos que luego eran objeto de reparto a través de las reservas nacionales.

Es de destacar especialmente el caso del derecho de prima por vaca nodriza, cuya demanda ha aumentado enormemente con motivo de la Reforma de la Agenda 2000 al aumentar el importe de las primas para este tipo de ganado.

En el Cuadro n.º 49 se detalla, por Comunidades autónomas, el número de solicitantes, así como el número de derechos solicitados y los resultados de la adjudicación.

En cuanto a las transferencias y cesiones, en vaca nodriza se observa una gran disminución del número

de transferencias sin explotación, un 27,9% menos, así como del número de derechos transferidos según esta modalidad, un 28,8%. También las transferencias con explotación y las cesiones temporales se reducen con respecto a años anteriores, pero en cuantías mucho más pequeñas. El número total de derechos intercambiados por alguna de estas modalidades ascendió a 105.938,8 derechos, cifra un 12,4% inferior a la del año anterior. El número de transferencias y cesiones ascendió a 10.948, también muy inferior a la cifra del año pasado de 14.459 (Cuadro n.º 50).

Cuadro n.º 49

**REPARTO POR CC.AA. DE LOS DERECHOS DE PRIMA POR VACA NODRIZA DE LA RESERVA NACIONAL EN EL AÑO 2001**

Comunidades Autónomas	Vaca Nodriza			
	Ganaderos		Derechos	
	Solicitantes	Asignados	Solicitados	Asignados
Andalucía .....	691	2	17.533,0	30
Aragón .....	325	51	7.207,2	808
Asturias (Principado de) .....	2.645	192	23.437,2	2.097
Balears (Illes) .....	10	1	254,0	20
Canarias .....	69	0	359,0	0
Cantabria .....	818	37	13.978,1	586
Castilla-La Mancha .....	445	1	11.902,8	20
Castilla y León .....	2.779	61	53.112,8	939,9
Cataluña .....	463	13	9.268,5	205
Extremadura .....	1.620	32	38.250,4	511
Galicia .....	3.478	164	25.177,2	1.656,5
Madrid (Comunidad de) .....	180	5	3.202,0	80
Murcia (Región de) .....	0	0	0,0	0
Navarra (Comunidad Foral de) .....	308	31	3.861,8	350
País Vasco .....	774	40	6.457,0	474
Rioja (La) .....	89	0	2.122,1	0
Comunidad Valenciana .....	81	2	2.114,0	35
<b>Total .....</b>	<b>14.775</b>	<b>632</b>	<b>218.237,1</b>	<b>7.812,4</b>

Cuadro n.º 50

**NÚMERO DE TRANSFERENCIAS Y CESIONES DISTRIBUIDOS POR CC.AA. DE PRIMA POR VACA NODRIZA 2001**

Comunidades Autónomas		Tipos			Total General
		T1	T2	T3	
Andalucía .....	N.º transfer.	231	143	40	414
	Derechos	11.119,0	2.568,6	766,4	14.454,0
Aragón .....	N.º transfer.	52	41	19	112
	Derechos	1.153,6	450,6	149,8	1.754,0

Comunidades Autónomas		Tipos			Total General
		T1	T2	T3	
Asturias (Principado de)	N.º transfer.	382	778	253	1.413,0
	Derechos	3.120,4	3.527,5	808,8	7.456,7
Balears (Illes)	N.º transfer.	5	6	0	11
	Derechos	84,5	29,0	0,0	113,5
Canarias	N.º transfer.	17	32	53	102
	Derechos	64,0	54,3	97,1	215,4
Cantabria	N.º transfer.	90	157	101	348
	Derechos	1.537,8	1.351,3	1.045,0	3.934,1
Castilla-La Mancha	N.º transfer.	63	69	25	157
	Derechos	4.463,6	1.386,2	632,6	6.482,4
Castilla y León	N.º transfer.	648	740	339	1.727
	Derechos	15.147,3	6.532,6	2.909,0	24.588,9
Cataluña	N.º transfer.	61	116	33	210
	Derechos	2.104,9	1.274,7	344,9	3.724,5
Extremadura	N.º transfer.	376	184	199	759
	Derechos	11.451,1	3.541,4	3.997,2	18.989,7
Galicia	N.º transfer.	794	2.880	851	4.525
	Derechos	5.522,4	7.910,1	1.784,0	15.216,5
Madrid (Comunidad de)	N.º transfer.	47	38	15	100
	Derechos	1.033,2	606,4	141,0	1.780,6
Murcia (Región de)	N.º transfer.	0	0	0	0
	Derechos	0,0	0,0	0,0	0,0
Navarra (Comunidad Foral de)	N.º transfer.	39	122	50	211
	Derechos	918,4	671,8	240,3	1.830,5
País Vasco	N.º transfer.	155	475	128	758
	Derechos	1.489,9	1.432,1	337,5	3.259,5
Rioja (La)	N.º transfer.	28	28	6	62
	Derechos	784,6	388,4	26,3	1.199,3
Comunidad Valenciana	N.º transfer.	19	9	11	39
	Derechos	609,9	174,5	149,8	934,2
<b>Total Transferencias</b>		<b>3.007</b>	<b>5.818</b>	<b>2.123</b>	<b>10.948</b>
<b>Total Derechos</b>		<b>60.605</b>	<b>31.900</b>	<b>13.430</b>	<b>105.933,8</b>

Tipos: T1: Transferencias con explotación. T2: Transferencias sin explotación. T3: Cesiones temporales.

## 2.5. CARNE DE OVINO-CAPRINO

### 2.5.1. CENSOS, PRODUCCIÓN, CONSUMO, PRECIOS

#### 2.5.1.1. Censos

El número total de animales de la cabaña ovina en diciembre de 2001 se cifra en 23.277.377 cabe-

zas, lo que representa una disminución de un 5,3% respecto al año 2000.

El número total de animales de la especie caprina censados en diciembre del 2001 es de 2.912.110, con un incremento del 1,3% respecto al año anterior.

En relación con el total de animales de la UE nuestra cabaña, considerando el conjunto de efectivos de ovino y caprino, viene a representar, de

manera aproximada, ya que no se dispone todavía de los censos de varios países, el 25% de las cabezas existentes en la UE-15.

Esta cifra sólo era superada por el censo del Reino Unido con 27.591.000 de cabezas, en el año 2000; pero teniendo en cuenta el gran número de sacrificios que se han producido en este país en el año 2001 con motivo de la fiebre aftosa, es muy posible que hayamos pasado a ser el Estado miembro con mayor censo.

### 2.5.1.2. Producción

En el año 2001 el total de animales sacrificados en España ascendió a 22.585.400, con una producción total de carne de 253.900 t, lo que supone un incremento de un 1,1% respecto al año anterior.

En el año 2001 el total de ovinos sacrificados ascendió a 20.820.600 cabezas, con una producción de carne de 236.400 t, lo que supone un incremento de un 1,8% respecto al año anterior.

La producción de carne de caprino ha sido de 17.500 t correspondientes a 1.764.800 cabezas, habiendo disminuido la producción del año 2001 en un 6,9% respecto al 2000.

No se dispone de datos de la totalidad de los países de la Unión Europea, por lo que no es posible hacer comparaciones globales. Sin embargo, es de señalar que de los datos disponibles no se observan en general grandes diferencias con los datos de las producciones del año anterior, excepto en el caso del Reino Unido en la producción disminuye un 28,2% respecto al año anterior, quedando reducida a 258.100 t.

### 2.5.1.3. Consumo

La producción de carnes de ovino y caprino viene superando, en los últimos años, las cifras de consumo. Los movimientos comerciales con otros países van evolucionando en el sentido de disminuir las importaciones y aumentar las exportaciones.

El pasado año se alcanza una cifra de producción que supera ampliamente la correspondiente al año 2000, y nuevamente se repite la situación tradicional de un grado de autoabastecimiento superior a nuestras necesidades de consumo.

El consumo por habitante y año, aumenta ligeramente respecto al año anterior, como puede observarse en el Cuadro n.º 51.

Cuadro n.º 51:

	2000	2001
Producción (t) .....	232.331	253.900
Importaciones .....	11.262	9.657
Exportaciones .....	17.031	21.985
Consumo aparente .....	226.562	241.572
Grado autoabastecimiento %	102,5	105,1
Consumo «per cápita» .....	5,73	5,9797

### 2.5.1.4. Precios

El precio medio anual de mercado en España en el año 2001, referido a corderos de 12 a 16 kg, ha sido de 788,8 ptas/kg canal, un 23,2% superior al del año anterior. Esta extraordinaria subida se debe fundamentalmente a la grave situación que sufrió el Reino Unido por la fiebre aftosa y las importantes limitaciones de sus exportaciones por causa de esta enfermedad.

Aunque las corrientes comerciales de nuestro país con el Reino Unido no son muy importantes, la limitación de sus exportaciones a otros países de la Unión, especialmente Francia, tuvo unas repercusiones muy importantes en la evolución de todo el mercado comunitario, ya que el mercado francés acusó la ausencia de estas importaciones tradicionales y alcanzó precios realmente excepcionales.

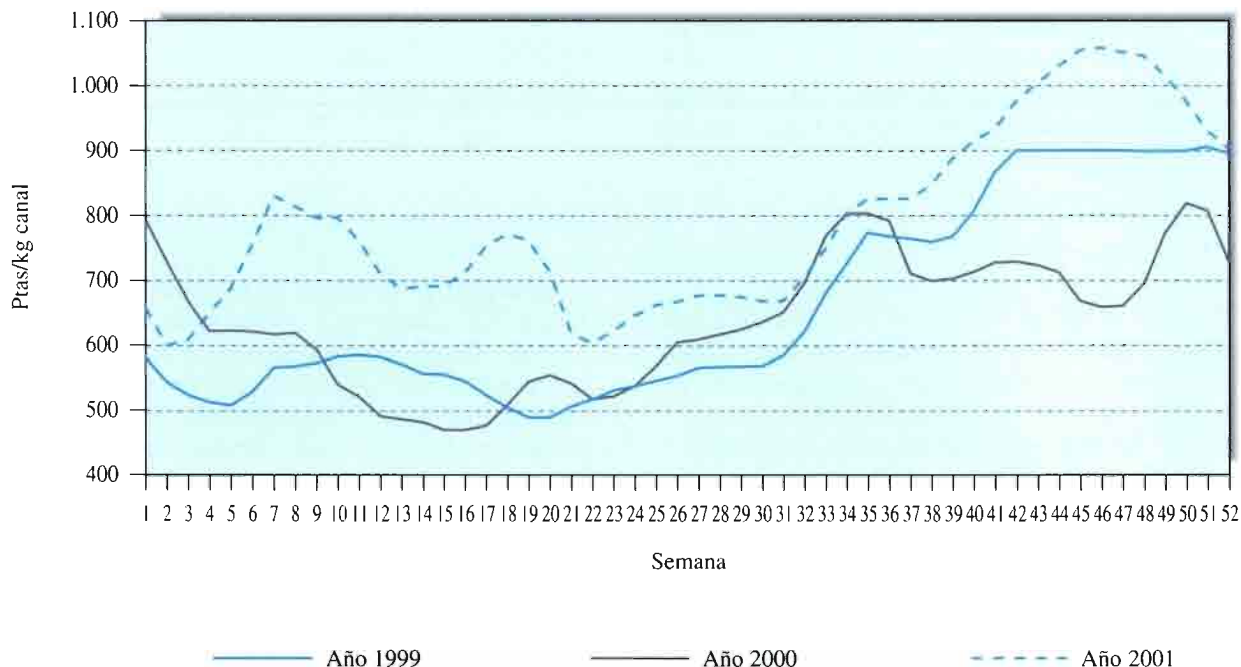
La buena situación de precios del mercado francés y su déficit de suministros facilitaron las exportaciones españolas, especialmente la de corderos pesados, con lo que el mercado español pudo actuar con bastante libertad, sin el problema que tradicionalmente agobia a los productores, que tienen que vender con prisas sus corderos para que no se pasen de peso y se queden sin mercado. El pasado año se tenía abierto un mercado muy interesante y esta situación influyó muy positivamente en el mercado español.

Comienza el año a un nivel de precios normal, pero la tradicional caída de precios de los primeros meses del año se interrumpe en la tercera semana y se inicia una subida de precios sin precedentes en esta época del año, llegando a cotas espectaculares a mediados del mes de febrero.

A partir de esas fechas y hasta primeros de junio los precios se mantienen con ciertas oscilaciones, pero en todo caso a niveles sensiblemente superiores a los de otros años por la misma época.

Gráfico n.º 4:

### EVOLUCIÓN PRECIOS DE MERCADO CORDEROS DE 12 A 16 KG CANAL



A partir de primeros de junio se produce un alza continuada de precios hasta finales de noviembre, alcanzándose cotas a las que nunca se había llegado. A partir de esas fechas se inicia una etapa de disminución de precios pero manteniéndose en todo momento por encima de las cotizaciones de años anteriores (*Gráfico n.º 4*).

#### 2.5.2. GESTIÓN DE MERCADO

En la campaña 2001, el importe de la prima por pérdida de renta para los productores de ovino y caprino ha sido de 1.512 ptas para la oveja productora de corderos pesados y de 1.209 ptas para la oveja productora de corderos ligeros y cabras.

La cuantía de estas primas es un 48% inferior a las del año anterior. Esta enorme diferencia es debi-

da a los buenos precios que se dieron en todos los mercados comunitarios, con la excepción del Reino Unido, y a la metodología seguida para el cálculo de estas primas en las que juega un papel determinante el precio medio comunitario.

Este sistema de cálculo de la cuantía de la prima en base a la diferencia entre el precio de mercado y el precio institucional (precio base), fijado anualmente, presenta graves inconvenientes especialmente por la gran heterogeneidad de los mercados comunitarios. Los productores no podían hacer previsiones sobre la cuantía de esta ayuda, ya que estaba sujeta a la evolución de los precios de mercado no sólo de su país, sino de los restantes Estados miembros. En el caso de este año, los productores del Reino Unido que tuvieron graves problemas de todo tipo, se vieron penalizados en la cuantía de esta prima por los buenos precios de los otros Esta-

dos miembros, cuya buena situación estaba motivada precisamente por la mala situación del Reino Unido.

Esta situación que se veía agravada por una compleja legislación, que caracterizaba la organización común de la organización común de mercados en este sector.

Estas circunstancias motivaron la propuesta de la Comisión sobre un cambio de la OCM de este sector, que se aprobó a finales del año 2001, y en la que se introducen importantes simplificaciones administrativas, y en especial se modifica el sistema de ayudas, sustituyendo la prima variable por pérdida de renta por una prima de cuantía fija anual, cuyos importes se han fijado en 22 € por oveja para los productores de corderos pesados y de 16,8 € por oveja y cabra para los productores de corderos ligeros.

Se mantiene la prima que venían cobrando los productores de zonas desfavorecidas, con algunas modificaciones. Se suprime la distinción entre productores de ovino, por comercializar leche, y los productores de cabras. Todos cobrarán la misma prima de 7 € por animal.

Para cobrar esta prima, denominada complementaria, las explotaciones deberán estar situadas en zonas definidas por los Estados miembros, donde la producción de ganado ovino y caprino constituya una actividad tradicional o contribuya significativamente a la economía rural y, en todo caso, al menos el 50% de la explotación ha de estar en zona desfavorecida. La prima complementaria se concederá también a los productores que practiquen la trashumancia, cumpliendo determinadas condiciones.

Las solicitudes de primas, animales primados y pagos de la campaña 2000 se pueden ver en el CAPÍTULO V, Comercialización Agraria, punto 8 OVINO Y CAPRINO.

### 2.5.3. DERECHOS PRIMAS GANADERAS

En el apartado 2.4.3. del sector carne de vacuno ya han sido comentadas las particularidades de la concesión de las primas por oveja y cabras, así como la forma de transmitir o ceder los derechos de primas.

En el Cuadro n.º 52 se recoge la distribución de derechos y los ganaderos a los que corresponden estos derechos por comunidades autónomas.

Cuadro n.º 52:

### OVINO-CAPRINO DISTRIBUCIÓN DE GANADEROS Y DERECHOS POR CC.AA.

Comunidad Autónoma	Año 2001	
	N.º de ganaderos	Derechos
Andalucía .....	13.932	2.885.509
Aragón .....	6.591	2.473.020
Asturias (Principado de) ..	1.374	71.254
Baleares (Illes) .....	2.982	245.906
Canarias .....	1.869	178.158
Cantabria .....	1.013	69.090
Castilla-La Mancha .....	10.109	3.020.254
Castilla y León .....	14.267	4.025.786
Cataluña .....	2.962	751.755
Extremadura .....	11.543	3.294.810
Galicia .....	3.949	162.987
Madrid (Comunidad de) ..	660	160.805
Murcia (Región de) .....	2.126	535.177
Navarra (C. Foral de) .....	2.377	645.752
País Vasco .....	3.672	270.400
Rioja (La) .....	529	192.017
Comunidad Valenciana ...	2.156	475.677
<b>Total .....</b>	<b>82.111</b>	<b>19.458.357</b>

En cuanto a transferencias y cesiones de derechos de primas, en el Cuadro n.º 53 se detallan por Comunidades autónomas las transferencias que se han realizado y los derechos afectados por estas transferencias.

Las transferencias sin explotación y las cesiones temporales aumentan en número, mientras que las transferencias con explotación disminuyen. El número de derechos puestos en juego en las 20.072 transacciones que se realizaron ascendió a 2.098.974 derechos. Estas cifras suponen, respecto al año anterior, un aumento del 8,6% en el número total de transferencias realizadas y un aumento del 5,2% respecto al número de derechos.

## 2.6. SECTOR DE LECHE Y PRODUCTOS LÁCTEOS

### 2.6.1. SECTOR PRODUCTIVO

#### 2.6.1.1. Estructuras

El número de explotaciones lecheras con cuota asignada, a comienzos del periodo 01/02, era de

Cuadro n.º 53

**NÚMERO DE TRANSFERENCIAS Y DERECHOS DISTRIBUIDOS POR CC.AA.  
OVINO-CAPRINO 2001**

Comunidades Autónomas		Tipos			Total General
		T1	T2	T3	
Andalucía .....	N.º transfer.	789	1.597	373	2.759
	Derechos	126.581	132.116	30.033	288.730
Aragón .....	N.º transfer.	371	1.324	270	1.965
	Derechos	106.693	120.605	22.324	249.622
Asturias (Principado de) .....	N.º transfer.	46	139	79	264
	Derechos	3.334	4.302	2.309	9.945
Balears (Illes) .....	N.º transfer.	130	274	22	426
	Derechos	13.834	9.578	1.311	24.723
Canarias .....	N.º transfer.	119	117	69	305
	Derechos	10.647	5.873	2.681	19.201
Cantabria .....	N.º transfer.	50	105	21	176
	Derechos	2.890	3.771	626	7.287
Castilla-La Mancha .....	N.º transfer.	568	1.760	449	2.777
	Derechos	161.547	154.375	33.442	349.364
Castilla y León .....	N.º transfer.	772	2.335	892	3.999
	Derechos	163.244	194.196	63.722	421.162
Cataluña .....	N.º transfer.	129	668	190	987
	Derechos	39.590	62.323	11.264	113.177
Extremadura .....	N.º transfer.	634	1.754	340	2.728
	Derechos	160.454	130.424	33.560	324.438
Galicia .....	N.º transfer.	58	605	107	770
	Derechos	3.818	13.167	1.712	18.697
Madrid (Comunidad de) .....	N.º transfer.	43	91	24	158
	Derechos	8.906	8.772	2.116	19.794
Murcia (Región de) .....	N.º transfer.	177	250	202	629
	Derechos	34.325	21.153	13.869	69.347
Navarra (Comunidad Foral de) .....	N.º transfer.	81	301	36	418
	Derechos	30.539	21.878	3.425	55.842
País Vasco .....	N.º transfer.	106	466	171	743
	Derechos	13.435	13.357	3.206	29.998
Rioja (La) .....	N.º transfer.	56	180	38	274
	Derechos	12.899	15.634	2.244	30.777
Comunidad Valenciana .....	N.º transfer.	186	394	114	694
	Derechos	31.360	29.025	6.485	66.870
<b>Total Transferencias .....</b>		<b>4.315</b>	<b>12.360</b>	<b>3.397</b>	<b>20.072</b>
<b>Total Derechos .....</b>		<b>924.096</b>	<b>940.549</b>	<b>234.329</b>	<b>2.098.974</b>

Tipos: T1: Transferencias con explotación. T2: Transferencias sin explotación. T3: Cesiones temporales.

53.224 en total, lo que supone un descenso del 12% respecto al número de explotaciones del año ante-

rior, que era de 60.287 (Distribución de explotaciones por tamaño. Cuadro n.º 54).

Cuadro n.º 54:

### DISTRIBUCIÓN DE LAS EXPLOTACIONES SEGÚN SU TAMAÑO

(Cantidad de referencia asignada a las mismas)

Cantidad de referencia asignada (kg)	N.º explotaciones
<25.000 .....	15.238
25.001-50.000 .....	9.374
50.001-75.000 .....	6.383
75.001-200.000 .....	14.990
200.001-300.000 .....	3.558
>300.000 .....	3.681
<b>TOTAL</b> .....	<b>53.224</b>

Fuente: D.G. de Ganadería.

Como en años anteriores, las explotaciones que desaparecen son las pequeñas y muy pequeñas (<25.000 kg de cuota); estas últimas por sí solas, representan el 71% de las bajas. Sí crece ligeramente el núcleo en el tramo medio (75.000 a 200.000) y crece mucho el número de explotaciones grandes (> 200.000) en torno a un 26%.

La evolución del tamaño de explotación sigue avanzando con rapidez empujada por necesidades productivas y por el incentivo de los sucesivos planes anuales de abandono de la producción, junto a las convocatorias del Fondo Nacional Coordinado y los repartos de la Reserva nacional, impulsados desde la Dirección General de Ganadería.

#### 2.6.1.2. Política Lechera

##### 2.6.1.2.1. Incremento de la cantidad global garantizada

El R.D. 1192/2000, de 23 de junio, establece normas para la asignación individual de cantidades de referencia de la reserva nacional procedentes, en su mayoría, del aumento de cuota láctea por la reforma de la OCM de la leche y los productos lácteos de la Agenda 2000. En colaboración con las CC.AA., en total se asignaron 610.000 t, siendo computable para el período 2000/2001 el 65% y para el 2001/2002 el 100% de la cantidad asignada.

En el período 2000-2001 se han tramitado un total de 25.358 solicitudes de asignación de la Reserva Nacional, de las que 20.752 han sido aceptadas. El reparto total ha supuesto 555.668.559 kg, de los que 4.936.746 kg corresponden a venta directa.

Por Comunidades Autónomas, el incremento de cuota no ha supuesto ninguna variación en el reparto total del n.º de explotaciones ni en la participación porcentual en la totalidad de la misma, al haberse realizado una distribución regional de acuerdo con criterios de proporcionalidad ponderados.

Por otra parte, la cuota media por explotación se ha incrementado, lógicamente, en todas las comunidades autónomas, que mantienen, con ligeras variaciones, su posición dentro del conjunto del país.

Por tamaño de explotaciones, el mayor porcentaje de solicitudes aceptadas (44%) y de cuota adjudicada (41%) se localiza en las explotaciones de entre 75.000 y 200.000 kg. En este estrato de producción la cuota media adjudicada por explotación ha sido de casi 26.000 kg. El siguiente estrato de producción con mayor porcentaje de cuota asignada ha sido el de explotaciones con producción superior a los 300.000 kg en el que se ha repartido el 23% del total, resultando una adjudicación media por explotación de más de 60.000 kg. En este estrato únicamente se denegaron el 6% de las solicitudes presentadas.

En el extremo opuesto se encuentran las explotaciones con producción inferior a 25.000 kg, en las que se ha repartido únicamente el 2% del total de cuota entre el 5% del total de solicitudes aceptadas, con un reparto medio por explotación de algo más de 11.000 kg. En este estrato se localizan también el mayor porcentaje de solicitudes denegadas, tanto al considerar dicho estrato (54% del total de solicitudes presentadas) como el total de solicitudes denegadas (30%).

Resulta interesante comprobar los efectos que ha supuesto el reparto de la Reserva Nacional sobre la estructura productiva del sector lácteo español. Así, se observa un incremento de la cuota media por explotación de aproximadamente 21.000 kg.

##### 2.6.1.2.2. Programa de abandono de la producción

En base al R.D. 1486/1998, de 10 de julio, sobre la modernización y mejora de la competitividad del Sector Lácteo y la O.M. de 26 de septiembre de 2.000 se ha ejecutado un plan de abandono de la producción lechera (ABD 10) al que se acogieron 1.143 ganaderos con un total de 46.375 t de cuota recuperada para nutrir el Fondo y la Reserva Nacional hasta su próxima reasignación. El importe de las indemnizaciones por abandono se eleva a más de 15 millones de € (2.500 millones de ptas).

2.6.1.2.3. Mejora de la calidad de la leche

El R.D. 1563/1998 de 17 de julio, de medidas para la mejora integral de las explotaciones de producción y en relación con los compradores de leche, establece las bases reguladoras de las ayudas estatales destinadas a este fin. El R.D 1443/2000, de 28 de julio, fija las mismas bases para la Comunidad Autónoma de Canarias.

La O.M. de 30 de mayo de 2001 convoca para el año 2001 las ayudas a la financiación de programas de mejora regulando las exigencias mínimas de los programas y la gestión de estas ayudas.

- Los gestores de los programas de mejora, y por tanto los destinatarios de las ayudas, son las agrupaciones de productores y los compradores autorizados.
- La gestión, resolución y pago de estas ayudas se encomienda a las CC.AA.
- El importe de las ayudas ha sido de más de 9 millones de € (1.500 millones de ptas), no pudiendo superar el 70% de los gastos derivados del desarrollo de cada programa.

2.6.1.3. Gestión de la cuota láctea

2.6.1.3.1. Cantidades de referencia

La cantidad global garantizada para España es de 6.116.949 t para la campaña 01/02 de las que 6.028.977 t corresponden a cantidades de referencia (cuotas) asignadas para la venta a industria y 87.972 t para la venta directa. Continúa disminuyendo la cuota destinada a venta directa.

2.6.1.3.2. Movimientos de cuotas

El número de transferencias de cuotas, cesiones temporales y trasvases va disminuyendo, siendo indicativo de la mayor estabilidad en el sector. Sin embargo, la reasignación de la reserva nacional ha sido una gran tarea efectuada en coordinación con las Comunidades Autónomas.

En conjunto en el periodo 2000/2001 se ha tramitado 42.500 expedientes, y como muchos afectan a las dos partes implicadas (vendedor y comprador), podemos decir que casi se ha gestionado un movimiento por cada uno de los ganaderos existentes en España.

La formalización de los expedientes favorables de cantidades individuales de referencia (cuotas) se recoge en el Cuadro n.º 55.

Cuadro n.º 55:

**RESUMEN DE EXPEDIENTES FAVORABLES DE MOVIMIENTOS DE CUOTAS 2001 (00/01)**

	N.º expedientes
Abandonos nacionales o autonómicos	1.336
Efectos de la NO comercialización	1.673
Transferencias .....	8.206
Cesiones Temporales .....	1.626
Trasvases .....	457
Reasignación de la RN .....	20.750
Fondo Nacional Coordinado .....	1.355
Modificaciones y actualizaciones ....	4.140
<b>TOTAL</b>	<b>39.543</b>

Fuente: D.G. de Ganadería.

2.6.1.4. Precio de la leche de vaca

El precio medio ponderado percibido por los ganaderos en el año 2001 ha sido de 52,57 ptas/kg, muy superior al de el año 2000. El año comenzó con precios altos, que se mantuvieron al alza durante todo el año.

2.6.2. SECTOR TRANSFORMADOR

Cuadro n.º 56:

Unidad: Miles de t

Leche Líquida .....	3.706,4
Nata .....	103,8
Leche concentrada .....	67,8
Leche polvo desnatada .....	7,4
Otras leches en polvo .....	14,1
Mantequilla .....	31,5
Queso de Vaca .....	118,9
L. acidificada (yogures) .....	563,2

Fuente: S.G. Técnica.

El precio de la mantequilla se mantuvo bajo, con la intervención abierta, durante todo el 1.º semestre. Tras una recuperación en verano, volvió a abrir-

se durante el resto del año. La leche desnatada en polvo mantuvo el precio alto y constante durante todo el año. Ligero descenso, respecto al 2000, en el precio de la leche condensada y ligero incremento del precio de los quesos (ver *Cuadro n.º 57*).

*Cuadro n.º 57:*

### PRECIOS DE LOS PRODUCTOS LÁCTEOS

Producto	2000	2001
Leche desnatada en polvo ....	353,37	428,45
Leche condensada .....	362,02	357,20
Mantequilla .....	499,01	495,53
Queso Emmental .....	1.077,87	1.087,97
Queso Manchego .....	1.713,36	1.716,91
Queso Bola .....	903,70	907,93

Fuente: S.G. Técnica.

### 2.6.3. GESTIÓN DEL MERCADO

La campaña lechera comenzó el 1 de julio de 2000 y terminó el 30 de julio de 2001.

#### 2.6.3.1. Régimen de precios

Los precios fijados para la Campaña 2000/2001 fueron:

- Precio indicativo de la leche: 30,98 €/100 kg
- Precios de intervención: 328,20 €/100 kg para la mantequilla y 205,52 €/100 kg para la leche desnatada en polvo (L.d.p.).

El *Cuadro n.º 58* refleja la evolución de los precios desde la campaña 95/96 hasta la 00/01.

*Cuadro n.º 58:*

### EVOLUCIÓN DE LOS PRECIOS DE CAMPAÑA

CAMPAÑA	Precio indicativo de la leche	Precios de intervención		Observaciones
		L.d.p.	Mantequilla	
<b>Campaña 95/96</b>				- Inicio campaña 1.7.95
- ECU/100 kg .....	30,98	205,52	328,20	- T.v.: desde 170.165 hasta
- Ptas/100 kg .....	5.272	34.973	55.849	165.198 ptas/ECU
<b>Campaña 96/97</b>				- Inicio campaña 1.7.96
- ECU/100 kg .....	30,98	205,52	328,20	- T.v.: desde 165.198 hasta
- Ptas/100 kg .....	5.118	33.952	54.218	165.571 ptas/ECU
<b>Campaña 97/98</b>				- Inicio campaña 1.7.97
- ECU/100 kg .....	30,98	205,52	328,20	- T.v.: desde 165.571
- Ptas/100 kg .....	5.129	34.028	54.340	
<b>Campaña 98/99</b>				- Inicio campaña 1.7.98)
- ECU/100 kg .....	30,98	205,52	328,20	- T.v.: desde 168.336)
- Ptas/100 kg .....	5.215	34.596	55.248	
<b>Campaña 99/00</b>				- Inicio campaña 1.7.99)
- €/100 kg .....	30,98	205,52	328,20	- Euro: 166,386 ptas)
- Ptas/100 kg .....	5.155	34.196	54.608	
<b>Campaña 00/01</b>				- Inicio campaña 1.7.2000)
- €/100 kg .....	30,98	205,52	328,20	- Euro: 166,386 ptas)
- Ptas/100 kg .....	5.155	34.196	54.608	

Fuente: D.G. de Ganadería.