

importaciones de animales vivos como se puede ver en los cuadros n.os 51 y 52.

2.5. Carne de ovino y caprino

2.5.1. Producción, consumo, precios

Producción

La producción de carne de ovino en España, según estimaciones, para el año 1997 podría alcanzar la cifra de 228.000 Tm mostrando un incremento del 2% respecto del año 96; la producción de caprino se estima tendría una subida del orden del 12% alcanzándose la cifra de unas 15.000 toneladas.

En comparación con el total de la U.E. España produce el 21% de la carne de ovino y caprino siendo el segundo país europeo productor ocupando el primer lugar el Reino Unido (345.000 Tm) y Francia el tercer lugar (150.000 Tm).

Nuestra cabaña de ovino y caprino alcanza unos efectivos totales en 1997, según previsiones, de alrededor de los 24 millones de cabezas y habiéndose incrementado algo (2%) respecto al pasado año, representando el 25% de la población total censal europea.

Consumo

En 1997 el consumo aparente de carne de ovino y caprino en España, según datos provisionales, podría estar alrededor de las 240.000 toneladas con un grado de aprovisionamiento del 102%. El consumo «per cápita» se sitúa en 6,1 kg. /habitante y año, siendo algo menor que el año anterior.

En la UE-15, según datos por revisar disminuye también el consumo de carne de ovino y caprino aunque en pequeña cuantía (-1%).

Nuestro país consume el 17% del total producido en la Unión.

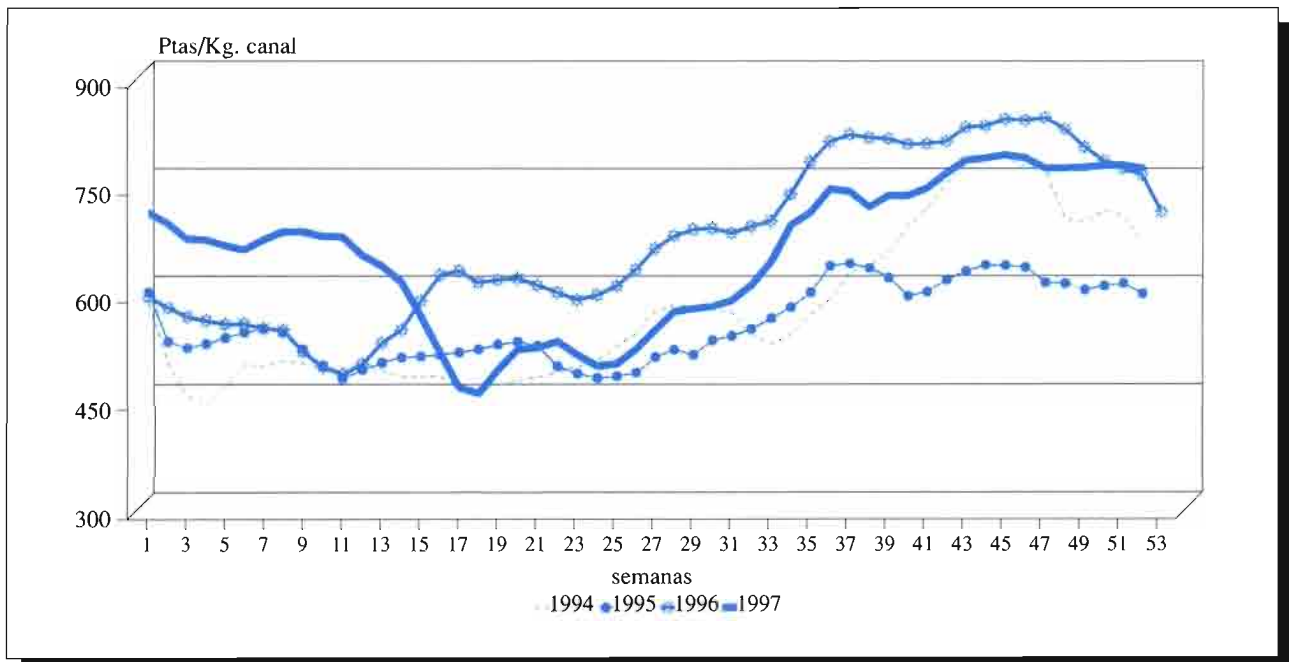
Precios

El precio medio de mercado del cordero de 12 a 16 kg. ha sido 664,78 pts/Kg. frente a las 684,95 ptas. alcanzadas el año 1996, es decir casi un 3% menos que el pasado año. Cuadro n.º 53.

La evolución a lo largo del año, que figura en el gráfico n.os 6 y 7, muestra la curva característica de este tipo de ganado con una caída tradicional en la primavera, con un precio mínimo de 470 ptas./kg.

Gráfico 6

OVINO. PRECIOS DE MERCADO EN ESPAÑA
Cordero de 12 a 16 kg.



Cuadro 53

OVINO 97. (Precio en pesetas kilo canal)

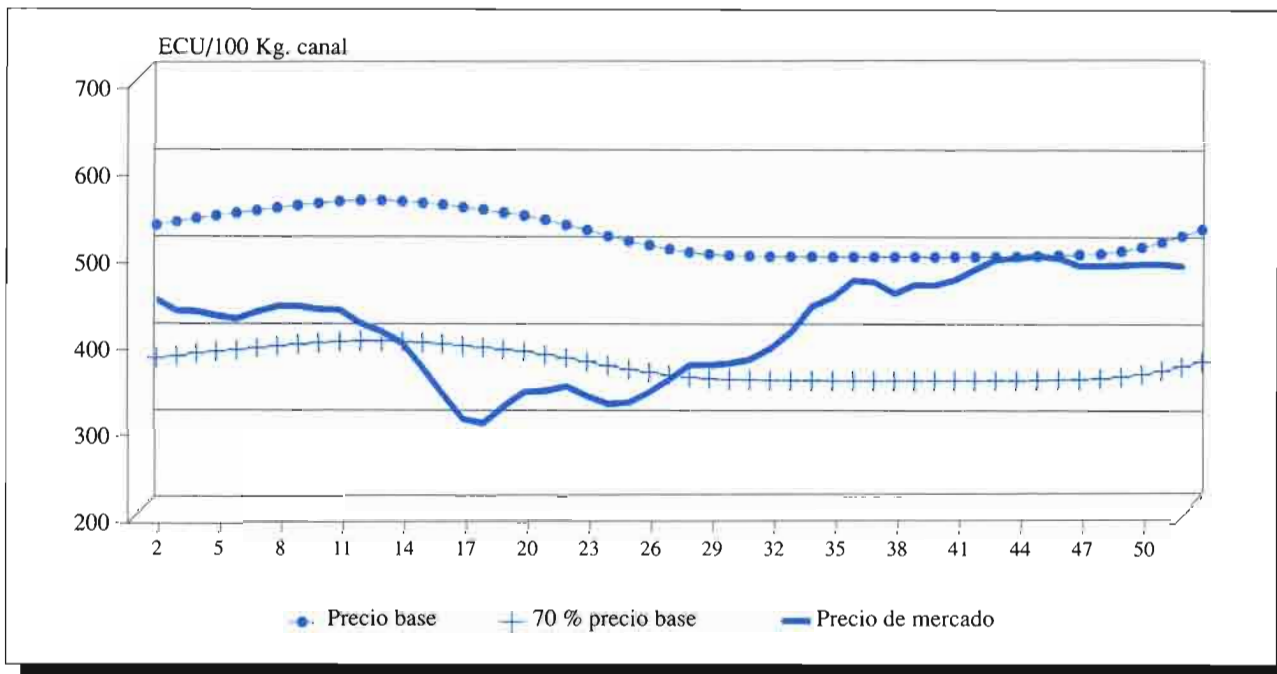
	AÑO 1996	AÑO 1997	AÑO 1996	AÑO 1997	% P. 97/96	% P. 97/96	% Semana 1	% Semana 1
Semanas	De 9 a 19	De 9 a 19	De 12 a 16	De 12 a 16	De 9 a 19	De 12 a 16	De 9 a 19	De 12 a 16
1	668,82	800,24	605,17	722,75	119,65%	119,43%	100,00%	100,00%
2	645,52	781,06	589,92	707,23	121,00%	119,89%	97,60%	97,65%
3	645,18	758,26	577,67	686,20	117,53%	118,79%	94,75%	94,94%
4	632,97	743,79	572,11	684,96	117,51%	119,73%	92,95%	94,77%
5	625,06	740,16	567,00	677,01	118,41%	119,40%	92,49%	93,67%
6	630,29	743,48	567,51	670,98	117,96%	118,23%	92,91%	92,84%
7	618,00	752,79	561,30	684,50	121,81%	121,95%	94,07%	94,71%
8	606,16	764,87	558,60	695,53	126,39%	124,51%	95,58%	96,23%
9	570,93	756,11	528,65	696,67	132,43%	131,59%	94,49%	96,25%
10	552,77	755,35	507,20	689,35	136,65%	135,91%	94,39%	95,38%
11	543,39	741,00	497,30	688,75	136,37%	138,50%	92,60%	95,30%
12	556,29	725,14	511,20	663,32	130,35%	129,76%	90,62%	91,78%
13	586,24	712,85	540,45	647,60	121,60%	119,83%	89,08%	89,60%
14	600,53	695,61	558,50	625,43	115,83%	111,98%	86,93%	86,53%
15	644,30	631,88	598,66	577,86	98,07%	96,53%	78,96%	79,95%
16	685,97	579,96	634,75	527,27	84,55%	83,07%	72,47%	72,95%
17	685,97	528,25	641,05	478,56	77,01%	74,65%	66,01%	66,21%
18	674,87	515,96	624,32	470,45	76,45%	75,35%	64,48%	65,09%
19	668,69	551,62	628,30	503,22	82,49%	80,09%	68,93%	69,63%
20	672,65	589,10	630,02	531,27	87,58%	84,33%	73,62%	73,51%
21	656,86	582,69	620,60	533,25	88,71%	85,92%	72,81%	73,78%
22	653,46	590,20	610,85	542,54	90,32%	88,82%	73,75%	75,07%
23	649,85	571,23	600,55	523,63	87,90%	87,19%	71,38%	72,45%
24	651,14	558,12	607,05	508,41	85,71%	83,75%	69,74%	70,34%
25	659,93	561,82	619,45	511,40	85,13%	82,56%	70,21%	70,76%
26	690,17	581,27	642,50	531,70	84,31%	82,75%	72,71%	73,57%
27	719,83	606,37	671,90	558,02	84,24%	83,05%	75,77%	77,21%
28	730,80	635,42	689,25	583,67	86,95%	84,68%	79,40%	80,76%
29	741,19	634,53	698,01	587,78	86,61%	84,21%	79,29%	81,33%
30	755,95	643,45	699,85	591,14	85,12%	84,47%	80,41%	81,79%
31	741,03	652,92	693,25	599,18	88,11%	86,43%	81,59%	82,90%
32	749,47	676,29	702,25	620,66	90,24%	88,38%	84,51%	85,87%
33	757,53	711,22	710,15	653,28	93,89%	91,99%	88,88%	90,39%
34	797,15	757,39	747,61	703,90	95,01%	94,15%	94,65%	97,39%
35	837,90	779,51	793,29	722,00	93,03%	91,01%	97,41%	99,90%
36	872,93	813,26	821,42	755,02	93,16%	91,92%	101,63%	104,46%
37	886,37	812,72	831,05	751,55	91,69%	90,43%	101,56%	103,98%
38	874,85	799,95	827,05	729,58	91,44%	88,21%	99,96%	100,95%
39	871,52	807,11	825,40	746,10	92,61%	90,30%	100,86%	103,23%
40	873,83	808,72	818,05	745,70	92,55%	91,16%	101,06%	103,18%
41	874,53	824,06	818,65	756,37	94,23%	92,39%	102,98%	104,65%
42	896,29	848,79	822,00	776,97	94,70%	94,52%	106,07%	107,50%
43	898,85	862,63	841,29	795,37	95,97%	94,54%	107,80%	110,05%
44	906,29	875,74	843,19	798,51	96,63%	94,70%	109,43%	110,48%
45	913,17	869,46	852,75	802,77	95,21%	94,14%	108,65%	111,07%
46	912,82	869,56	850,90	798,67	95,26%	93,86%	108,66%	110,50%
47	915,32	854,87	854,45	784,05	93,40%	91,76%	106,83%	108,48%
48	899,30	847,22	838,83	784,37	94,21%	93,51%	105,87%	108,53%
49	877,12	859,20	813,72	385,19	97,96%	96,49%	107,37%	108,64%
50	853,16	865,55	794,36	708,05	101,45%	99,21%	108,16%	109,03%
51	938,06	872,74	783,10	788,03	104,14%	100,63%	109,06%	109,03%
52	822,08	867,87	774,80	784,01	105,57%	101,19%	108,45%	108,48%
Medias	736,39	726,35	684,95	664,78	98,64%	97,06%	90,77%	91,98%
1.º semestre	631,39	669,26	582,33	609,89	106,00%	104,73%	83,63%	84,38%
2.º semestre	833,61	779,20	779,97	715,62	93,47%	91,75%	97,37%	99,01%

Fuente: S.G.T. (M.A.P.A.)-

Gráfico 7

OVINO. PRECIOS DE MERCADO EN ESPAÑA Y PRECIOS BASE

Cordero de 12 a 16 kg.



en la última semana del mes de abril y una subida posterior con un precio máximo de 802 ptas./kg. que se presenta en la primera semana del mes de noviembre.

En comparación con los precios de los otros países de la Unión, en 1997, nuestro precio medio anual ha sido de los más elevados junto con Francia y Grecia como se puede ver en el cuadro n.º 54.

Cuadro 54

**CARNE DE OVINO-CAPRINO
PRECIO MEDIO DE MERCADO EN 1997**
(Ecus/100 kg. canal)

	Países
Bélgica	391,9
Dinamarca	325,2
Alemania	392,7
Grecia	400,3
España	400,0
Francia	410,3
Irlanda	341,0
Italia	354,2
Luxemburgo	391,9
Holanda	396,1
Austria	386,0
Portugal	445,9
Finlandia	168,6
Suecia	312,1
Reino Unido	349,9
Media U.E.	375,7

2.5.2. Gestión de mercado

La cuantía unitaria de la prima por pérdida de renta de los productores de ovino y caprino para la campaña 1996, que se paga en el año 1997, se cifró en 2.787 ptas./oveja productora de corderos pesados y en 2.229 ptas./oveja productora de corderos ligeros y cabras, siendo estas cantidades notoriamente inferiores a la campaña anterior, por causa directa de la situación de precios de mercado muy altos que se dieron en el año 1996.

La prima para ovino y caprino de zonas desfavorecidas no sufre variación en su cuantía unitaria respecto del año anterior estando fijada en 1.097 ptas./oveja y 758 ptas./oveja para los corderos pesados y ligeros respectivamente.

En España se han pagado 41.563.930.188 ptas. por las primas de la campaña 1996 citadas anteriormente. El número de ovejas solicitadas ha sido

de 14.144.124 de corderos pesados, 3.263.398 de ligeros y 2.151.555 cabras.

2.5.3. Comercio exterior

En 1997 el balance de nuestro comercio exterior en los sectores ovino y caprino muestra un carácter

netamente importador en animales vivos procedentes de la UE o exportados en los envíos a 3.ºs países. En carne, saldo claramente exportador en la fresca o refrigerada hacia Europa y algo menor hacia el resto de países no comunitarios y en carne congelada nuestro comercio ha sido importador, como se puede comprobar en el cuadro n.º 55.

Cuadro 55

CARNE DE OVINO Y CAPRINO. COMERCIO EXTERIOR DE ESPAÑA. 1997

Península y Baleares y Canarias	Importaciones			Exportaciones			Balances		
	U.E.	3.º	Total	U.E.	3.º	Total	U.E.	3.º	Total
Animales vivos (cabezas)									
- Reproductores	22.894	—	22.894	15.751	—	15.751	7.143	—	7.143
- Los demás	541.182	4.505	545.687	262.690	18.472	281.162	278.492	-13.967	254.525
TOTAL	564.076	4.505	568.581	278.441	18.472	296.913	285.635	-13.967	271.668
Carnes (Tm.)									
- Frescas o refrigeradas	2.714,0	88,2	2.802,2	10.600,4	265,7	10.866,1	-7.886,4	-177,5	-8.063,9
- Congeladas	2.620,3	6.148,6	8.768,9	5.268,9	40,6	5.309,5	-2.648,6	6.108,0	2.648,6
TOTAL	5.334,3	6.236,8	11.571,1	15.869,3	306,3	16.175,6	-10.535,0	5.930,5	4.604,5

2.6. Sector de leche y productos lácteos

2.6.1. Sector productivo

a) Estructuras.

El número de explotaciones lecheras con cuota asignada, a comienzos de la campaña lechera 97/98, era de 90.667 en total, lo que supone un descenso del 8% respecto al número de explotaciones del año anterior, que era de 98.810 (Distribución de explotaciones por tamaño recogida en el cuadro n.º

Cuadro 56

DISTRIBUCIÓN DE LAS EXPLOTACIONES SEGÚN SU TAMAÑO (LA CANTIDAD DE REFERENCIA ASIGNADA A LAS MISMAS)

Cantidad de ref. asignada (kg.)	N.º de explotaciones
< 25.000	43.828
25.000-50.000	18.214
50.001-75.000	9.476
75.001-200.000	14.793
200.001-300.000	2.120
> 300.000	2.236
TOTAL	90.667

56). Las explotaciones que desaparecen son, fundamentalmente, las de tamaño reducido, lo que produce un incremento de la dimensión media. A esta evolución ha contribuido el Real Decreto 2.307/1994, de 2 de diciembre, por el que se establecen normas para las transferencias de cantidades de referencia en el sector de la leche y de los productos lácteos, cuyos resultados se resumen en el cuadro n.º 57. En el cuadro n.º 58 se puede observar la distribución de las transferencias intracomunitarias por Comunidad Autónoma y modalidad.

b) Producción y cuotas.

Cantidades de referencia

La cantidad máxima garantizada a España es de

Cuadro 57

TRANSFERENCIAS DE CANTIDAD DE REFERENCIA

	1993/94	1994/95	1995/96	1996/97
Volumen (t)	171.739	407.532	578.448	436.850
Número	4.187	9.372	12.688	11.028