

leares y desde 1997 las Islas Canarias están ya incluidas en el territorio arancelario de la Comunidad Europea. En consecuencia, los envíos de la Península a las Islas ya no aparecen como «exportaciones a países terceros», con la correspondiente repercusión de este hecho en el descenso de dichas exportaciones respecto al año 1996.

Como puede verse en el cuadro anterior, los envíos procedentes de otros Estados miembros se redujeron durante 1997 en un 9,8% mientras que las exportaciones hacia esos destinos aumentaron el 1,3%, con lo que se reafirma el saldo exportador positivo iniciado en 1996 en lo referente a nuestros intercambios intracomunitarios.

Por otra parte, las exportaciones a países terceros disminuyeron en el último año un 48,4%, confirmándose así el descenso experimentado ya en 1996 después de los incrementos de los años precedentes.

2.3.1.4. Ayudas del FEOGA (Garantía)

Los pagos efectuados en concepto de restituciones a la exportación en 1997 han sido de 86.280.154 ptas., lo que representa un descenso del 30,1% respecto a la cantidad percibida en el año anterior. Continúa así la tendencia a la baja en las restituciones durante los últimos años, según puede observarse en el cuadro n.º 49.

Cuadro 49

RESTITUCIONES A LA EXPORTACIÓN EN EL SECTOR DE LOS HUEVOS

PESETAS		
1995	1996	1997
358.255.679	123.502.760	86.280.154

Fuente: FEGA.

2.3.2. El sector en la Comunidad Europea

2.3.2.1. Censo y producciones

El censo medio de ponedoras en 1997 para la UE-15 se estima en 324,3 millones de aves, lo que supone un aumento del 2,4% respecto del censo medio de 1996. Por el volumen de su censo destacan Alemania (17,4%), Francia (16,4%), Italia (13,4%), Reino Unido (12,9%), España (11,9%) y Holanda (10,9%), que en conjunto representan casi el 83% del censo comunitario.

La producción total de huevos de consumo en 1997, según las previsiones de los grupos de expertos para la UE-15, se estima en 4.893.000 Tm., lo que representa un aumento del 0,6% respecto de la producción de 1996. Los principales países productores son, en lógica consonancia con la importancia de sus respectivos censos, los que figuran en el párrafo anterior de este apartado.

2.3.2.2. Precios

El precio medio comunitario de los huevos en 1997 fue de 98,57 Ecus/100 kg., lo que en principio supondría un descenso del 7,9% respecto a 1996. Sin embargo, ambos precios no son totalmente comparables al referirse a huevos de diferentes categorías, según se ha indicado al hablar del sector en España.

Hecha la salvedad anterior, el Estado miembro con el precio más bajo fue Holanda (85,74 Ecus/100 kg.) y el de precio más elevado Dinamarca (140,55 Ecus/100 kg.), mientras que el de España fue de 118,00 Ecus/100 kg., un 19,7% superior a la media comunitaria.

2.3.2.3. Comercio exterior

Las importaciones totales de este sector (equivalente en huevo cáscara) en 1997 para la UE-15 se estiman en 26.585 Tm., es decir, un 12,5% superiores a las de 1996. Entre los principales países importadores figuran Holanda, Alemania y Dinamarca. Evidentemente, se trata de cifras muy poco significativas comparándolas con el conjunto de la producción total comunitaria.

Las exportaciones, por el contrario, alcanzaron las 215.392 Tm., según las estimaciones de la Comisión y faltando datos definitivos de varios Estados miembros. Teniendo en cuenta esta circunstancia, dicha cifra representaría, en principio, un descenso teórico del 1,6% respecto a las exportaciones de 1996. Como principales países exportadores figuran Holanda con 83.877 Tm. (38,9%), Alemania con 34.560 Tm. (16,1%) y Francia con 27.854 Tm. (12,9%).

2.4. Carne de vacuno

2.4.1. Producción, consumo y precios

Producción

Según cifras provisionales, la producción total

de vacuno en España, en 1997, se cifra en 2.352.201 animales correspondientes a 594.076 toneladas, lo que representa un incremento de un 3,4% en cabezas y un 4,31% en toneladas.

Por clases de animales se ha producido un descenso importante en el sacrificio de vacas (-23%) mientras aumenta moderadamente el de terneras (5%) y algo más el sacrificio de novillas y toros en la misma cuantía (10%).

En relación con lo producido en el total de los países de la U.E. significar que en 1997 la producción comunitaria disminuye un 1% situándose en 7.871 miles de toneladas, mientras que la producción española aumenta por lo que nuestra participación en la producción total de la U.E. crece un 0,31% representando el 7,5% del total comunitario.

El censo total comunitario de bovino, en diciembre, disminuye en 1997 (-0,4%) alcanzándose un número de efectivos de 84.508 miles de cabezas.

En España, este mismo censo total en 1997 también disminuye (1,4%), existiendo una cabaña de 5,84 millones de cabezas. Por edades se produce un incremento (2%) en los animales menores de 12 meses, una disminución en los animales de 1 a 2 años siendo notable dentro de esta franja de edad el descenso de efectivos en los machos (-18%), el aumento de las hembras para sacrificio (+5%) y la disminución de las hembras de reposición (-4%).

En los animales mayores de 2 años se produce una situación censal análoga a la anteriormente citada con más efectivos de novillas para sacrificio (+14%) y menor de reposición (-7%) y vacas que no se ordeñan (-2%).

Consumo

En 1997 el consumo «per cápita» de carne de vacuno en España se mantiene en la misma cifra que el año anterior (del orden de 13 kg./habitante y año) no habiéndose reflejado en éste el aumento de producción de carne, debido fundamentalmente al fuerte ritmo exportador que ha permitido absorber los excedentes.

Nuestro consumo aparente de carne durante 1997 muestra un pequeño incremento cifrándose en 530.000 Tm con un grado de autoabastecimiento de 112%.

Seguimos siendo el país comunitario que menos carne de vacuno consume mientras que Francia, Italia y Austria son los mayores consumidores.

Precios

El precio medio de mercado de la carne de vacuno en 1997, categoría A, calidad R3 en España ha sido casi un 3% superior al del año anterior, situándose en 458,16 ptas./kg. canal. La evolución de la curva de precios presenta una cierta uniformidad con pocas oscilaciones a lo largo del año, manteniéndose en un intervalo entre las 440 y las 480 ptas. desde enero a noviembre, superando desde el mes de abril el nivel de precios del año pasado. A pesar de esta circunstancia después del primer trimestre, el precio medio de mercado se situó por debajo del 80% del precio de intervención lo que originó la entrada de España en el «club» comunitario de países compradores de carne con destino a la intervención. (Cuadro n.º 50).

2.4.2. Gestión de mercado

El precio de intervención en la campaña 97/98 no sufre alteración siendo su cuantía 347,5 Ecus/100 kg. de peso canal equivalente a 575,36 ptas./kg.

En 1997 se aplica el límite máximo de 500.000 Tm de carne para intervención que se aprobó en la Reforma de la O.C.M. que se produjo en 1996 como consecuencia de la crisis del sector.

La caída de precios en España que se produce en la primavera de 1997 da lugar a la apertura de compras de carne a la intervención desde el 31 de marzo hasta el 22 de septiembre, retirándose del mercado 14.585 Tm de carne de las calidades U, R y O. Por el mismo concepto la U.E. compra en 1997, la cantidad de 240.000 Tm de carne de calidades S E U R O que añadidas a las retiradas en años anteriores acumulan un stock a final de año de 600.000 Tm de carne comunitaria excedentaria. (Gáficos n.º 4 y 5).

En este año 1997 continúan aplicándose las medidas especiales de compra e incineración de animales de más de 30 meses de edad que no afecta a España y sí al Reino Unido donde se destruyen 758.856 cabezas, a Alemania con 5.417 y a Irlanda con 10.716 animales eliminados.

La **prima especial al ternero macho** establece dos tipos de primas para los machos castrados o sin castrar habiéndose presentado en 1997 en España, 875.330 solicitudes a las que se les aplicará un coeficiente de reducción para ajustarse al límite máximo regional para este tipo de prima de acuerdo con las propuestas de la Comisión de la U.E., se fijará para 1997 en 649.896. La **prima a la vaca nodri-**

Cuadro 50

VACUNO AR3

Semana	1997		1996		1995		Porcentaje de los precios sobre los de 1996	
	Ptas./kg.	Ecu/100/kg.	Ptas./kg.	Ecu/100/kg.	Ptas./kg.	Ecu/100/kg.	Pesetas	Ecus
1	454,410	275,070	488,140	295,488	504,200	260,322	93,1%	93,1%
2	467,830	283,194	491,690	297,637	515,940	263,277	95,1%	95,1%
3	479,100	290,016	490,780	297,086	522,100	263,678	97,6%	97,6%
4	475,770	288,000	483,740	292,824	528,800	267,061	98,4%	98,4%
5	471,930	285,675	477,020	288,757	532,630	324,814	98,9%	98,9%
6	465,590	281,838	472,230	282,830	533,540	324,568	98,2%	98,0%
7	462,710	280,094	469,350	284,114	538,720	328,528	98,6%	98,6%
8	458,750	277,288	467,230	282,830	533,540	324,568	98,2%	98,0%
9	454,450	274,688	465,170	281,583	535,090	325,378	97,7%	97,6%
10	444,850	268,886	468,060	283,333	53,870	323,394	95,0%	94,9%
11	443,190	267,674	465,950	282,055	529,100	315,700	95,1%	94,9%
12	444,440	268,429	471,190	285,227	528,320	311,185	94,3%	94,1%
13	444,930	268,725	463,860	280,790	518,960	304,975	95,9%	95,7%
14	440,870	266,272	464,780	281,347	512,420	301,131	94,9%	94,6%
15	442,630	267,335	445,650	269,767	505,480	297,053	99,3%	99,1%
16	445,120	268,839	431,790	261,377	509,110	299,186	103,1%	102,9%
17	444,900	268,706	436,050	263,956	501,500	294,714	102,0%	101,8%
18	441,200	266,472	442,970	268,145	498,750	293,098	99,6%	99,4%
19	440,940	266,315	435,880	263,853	493,420	289,966	101,2%	100,9%
20	443,260	267,716	438,930	265,699	484,620	284,794	101,0%	100,8%
21	437,590	264,291	439,490	266,038	472,110	277,442	99,6%	99,3%
22	438,540	264,865	437,280	264,701	452,430	265,877	100,3%	100,1%
23	437,970	264,521	419,450	253,907	445,060	261,546	104,4%	104,2%
24	435,900	263,271	425,820	257,763	445,190	261,623	102,4%	102,1%
25	436,380	263,561	425,510	257,576	435,810	256,110	102,6%	102,3%
26	436,140	263,416	417,410	252,673	433,950	255,017	104,5%	104,3%
27	437,390	264,171	423,210	256,183	433,080	254,506	103,4%	103,1%
28	439,470	264,641	425,310	257,455	430,980	253,272	103,3%	102,8%
29	442,260	265,274	422,860	255,972	432,210	253,995	104,6%	103,6%
30	442,980	265,513	422,410	255,699	428,520	259,392	104,9%	103,8%
31	439,050	262,974	421,660	255,245	429,580	260,039	104,1%	103,0%
32	437,810	261,988	422,060	255,487	437,400	264,773	103,7%	102,5%
33	448,570	268,359	422,710	255,881	442,380	267,788	106,1%	104,9%
34	452,910	270,955	422,740	255,899	448,550	271,523	107,1%	105,9%
35	462,940	276,956	427,970	259,065	460,550	278,787	108,2%	106,9%
36	465,130	278,266	431,510	261,208	474,760	287,388	107,8%	106,5%
37	469,850	281,090	433,810	262,600	480,020	290,573	108,3%	107,0%
38	465,810	278,673	445,020	269,386	478,970	289,937	104,7%	103,4%
39	463,420	277,243	449,580	272,146	481,540	291,493	103,1%	101,9%
40	461,560	276,130	451,040	273,030	478,420	289,604	102,3%	101,1%
41	457,880	273,929	452,260	273,768	470,520	284,822	101,2%	100,1%
42	456,820	273,295	447,880	271,117	465,230	281,620	102,0%	100,8%
43	460,980	275,783	447,160	270,681	460,380	278,684	103,1%	101,9%
44	463,500	277,291	436,600	265,500	454,610	275,191	105,7%	104,4%
45	465,740	278,631	438,660	265,536	451,520	273,321	106,2%	104,9%
46	470,350	281,389	439,190	265,857	450,670	272,806	107,1%	105,8%
47	492,510	292,646	437,650	264,925	455,740	275,875	112,5%	111,2%
48	493,240	295,083	440,990	266,946	460,870	278,980	111,8%	110,5%
49	500,560	299,462	439,480	266,032	467,280	282,861	113,9%	112,6%
50	513,310	307,090	441,750	267,406	467,530	283,012	116,2%	114,8%
51	516,990	309,291	446,560	270,318	474,260	287,086	115,8%	114,4%
52	514,380	307,730	451,290	273,181	482,880	292,304	114,0%	112,6%
Media	458,169	275,596	445,746	269,825	479,743	283,811	102,8%	102,1%

Fuente: S.G.T. (M.A.P.A.)-

Gráfico 4

PRECIO VACUNO INTERVENCIÓN
1997

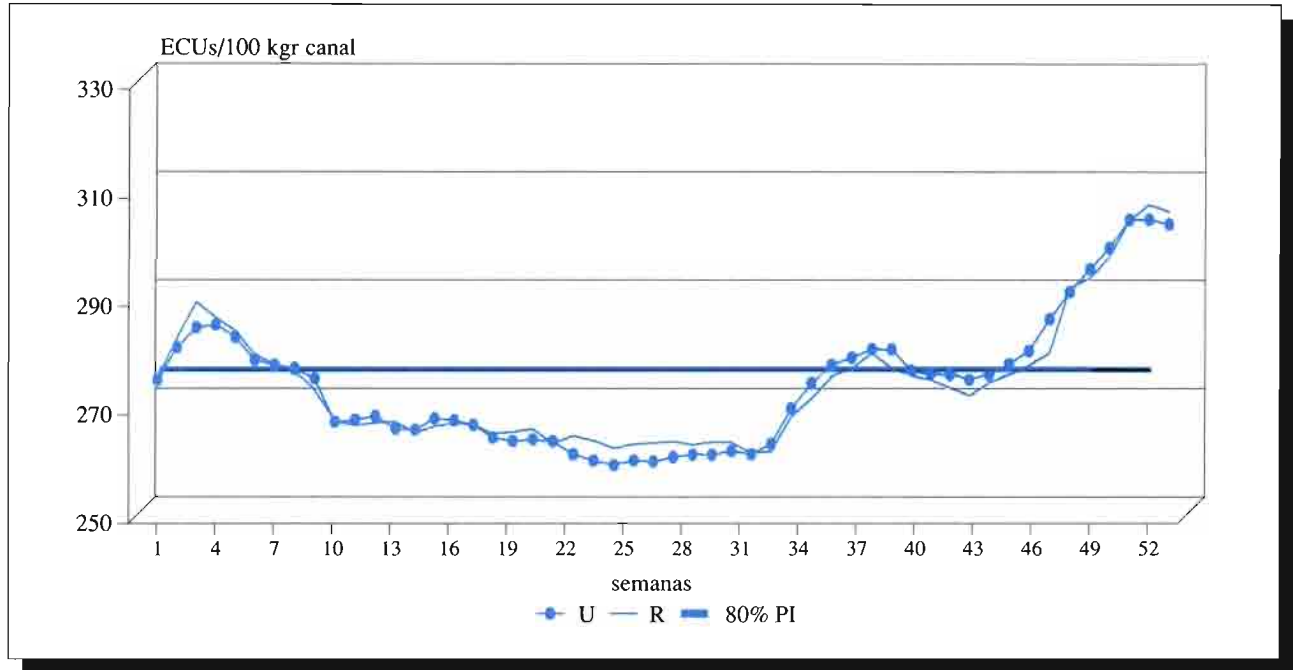
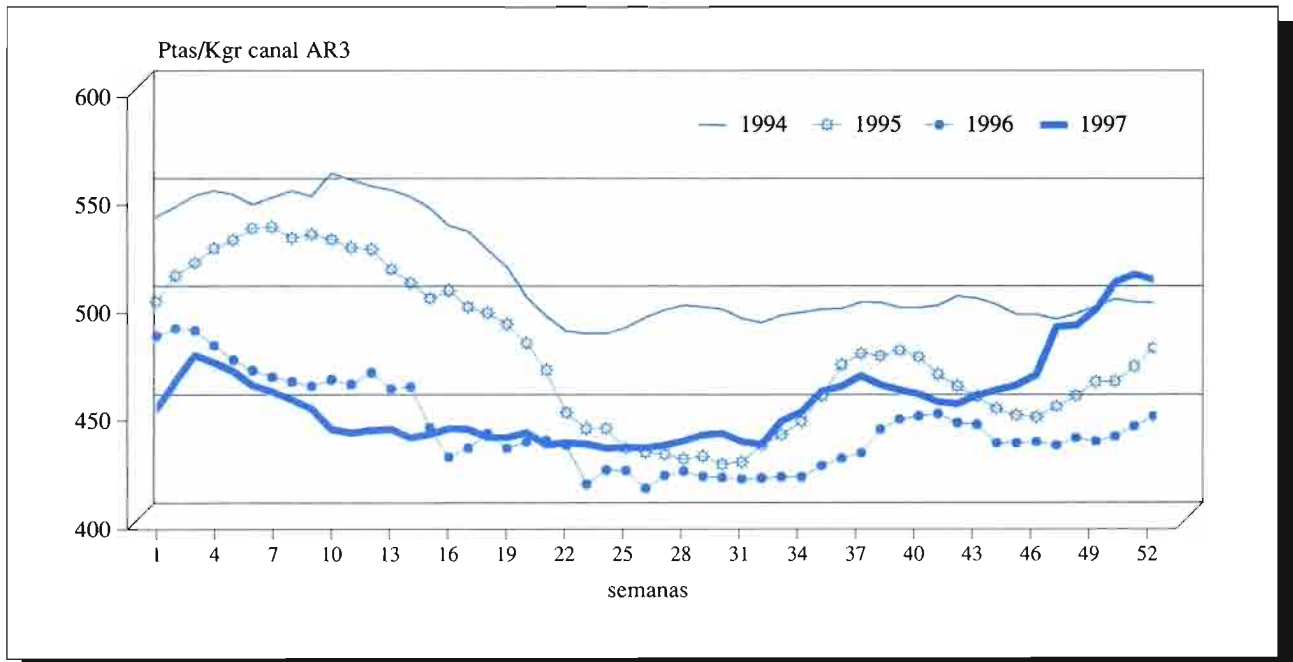


Gráfico 5

PRECIO CARNE DE VACUNO AR3



za no varía en su cuantía respecto a la del año anterior (23.937 ptas.), ni tampoco en la prima nacional complementaria (3.990 ptas.). El número de animales por los que se ha solicitado la ayuda en 1997 asciende a 1.560.000.

Como novedad, en 1997, se conceden distintos suplementos adicionales a las primas pagadas por vaca y por ternero en la denominada **prima por extensificación** con diferentes cuantías en función del factor de densidad de las explotaciones. También se concedieron primas adicionales como medidas complementarias a la renta de los productores de carne de vacuno para ayudar a superar la crisis del sector, que para España han supuesto 2.400 ptas. cabeza para las vacas nodrizas y 1.550 ptas. cabeza para los terneros.

A resaltar el importante desembolso que ha supuesto el pago de la **ayuda nacional excepcional** a los productores de vacuno de la campaña 1996 (vacas de leche) por un importe unitario de 5.000 ptas./vaca y un importe global, abonado en 1997, de 6.000 millones de pesetas procedentes de fondos nacionales. También en 1997 se abona la **prima**

por comercialización precoz de terneros con incrementos de prima según época de sacrificio y peso, produciéndose los primeros pagos a finales de marzo de 1997, primándose un total de 1.329 terneros hasta final de año. Por último citar la puesta en marcha de la **ayuda de los programas de carne de vacuno de calidad** que se presentan desde el 1 de febrero al 15 de marzo de cada año en las que el MAPA puede sufragar hasta un máximo del 50% de los gastos derivados del control establecido en los respectivos programas de calidad.

2.4.3. Comercio exterior

En 1997 se incorpora Canarias al territorio comunitario regulado por el arancel aduanero común, dejando de considerarse país tercero a efectos del comercio de vacuno por lo que en la variación del mismo respecto al año anterior habrá que considerar esta circunstancia.

El balance individual de cada año muestra una tendencia clara de aumento en la exportación de carne mientras que aumentan notablemente las

Cuadro 51

CARNE DE VACUNO. COMERCIO EXTERIOR DE ESPAÑA. 1996

Península y Baleares	Importaciones			Exportaciones			Balances		
	U.E.	3.ª	Total	U.E.	3.ª	Total	U.E.	3.ª	Total
Animales vivos (cab.)									
- Reproductores	80.730	3.981	84.711	3.365	254	3.589	77.395	3.727	81.122
- Los demás	493.181	2.438	495.619	90.683	1.303	91.966	402.498	1.135	403.633
TOTAL	573.911	6.419	580.330	94.018	1.537	95.575	479.893	4.862	484.755
Carnes (Tm.)									
- Frescas o refrigeradas	30.898	352	31.240	51.041	924	51.965	-20.153	- 572	-20.725
- Congeladas	6.545	2.587	9.132	13.112	11.249	24.261	- 6.567	-8.562	-15.129
TOTAL	37.433	2.939	40.372	64.153	12.073	76.226	-26.720	-9.134	-35.854

Cuadro 52

CARNE DE VACUNO. COMERCIO EXTERIOR DE ESPAÑA. 1997

Península y Baleares y Canarias	Importaciones			Exportaciones			Balances		
	U.E.	3.ª	Total	U.E.	3.ª	Total	U.E.	3.ª	Total
Animales vivos (cab.)									
- Reproductores	96.562	1.221	97.783	3.866	1.055	4.741	92.878	166	93.042
- Los demás	589.099	3.300	592.399	93.760	85	93.845	495.339	3.215	498.554
TOTAL							588.215	3.381	591.596
Carnes (Tm.)									
- Frescas o refrigeradas	33.230	1.474	34.704	71.228	1.160	72.388	-37.998	314	-37.683
- Congeladas	13.479	11.055	24.534	29.782	20.638	41.420	- 7.303	-9.583	-16.886
TOTAL	46.709	12.529	59.238	92.010	21.798	113.808	-45.301	-9.269	-54.569

importaciones de animales vivos como se puede ver en los cuadros n.ºs 51 y 52.

2.5. Carne de ovino y caprino

2.5.1. Producción, consumo, precios

Producción

La producción de carne de ovino en España, según estimaciones, para el año 1997 podría alcanzar la cifra de 228.000 Tm mostrando un incremento del 2% respecto del año 96; la producción de caprino se estima tendría una subida del orden del 12% alcanzándose la cifra de unas 15.000 toneladas.

En comparación con el total de la U.E. España produce el 21% de la carne de ovino y caprino siendo el segundo país europeo productor ocupando el primer lugar el Reino Unido (345.000 Tm) y Francia el tercer lugar (150.000 Tm).

Nuestra cabaña de ovino y caprino alcanza unos efectivos totales en 1997, según previsiones, de alrededor de los 24 millones de cabezas y habiéndose incrementado algo (2%) respecto al pasado año, representando el 25% de la población total censal europea.

Consumo

En 1997 el consumo aparente de carne de ovino y caprino en España, según datos provisionales, podría estar alrededor de las 240.000 toneladas con un grado de aprovisionamiento del 102%. El consumo «per cápita» se sitúa en 6,1 kg. /habitante y año, siendo algo menor que el año anterior.

En la UE-15, según datos por revisar disminuye también el consumo de carne de ovino y caprino aunque en pequeña cuantía (-1%).

Nuestro país consume el 17% del total producido en la Unión.

Precios

El precio medio de mercado del cordero de 12 a 16 kg. ha sido 664,78 pts/Kg. frente a las 684,95 ptas. alcanzadas el año 1996, es decir casi un 3% menos que el pasado año. Cuadro n.º 53.

La evolución a lo largo del año, que figura en el gráfico n.ºs 6 y 7, muestra la curva característica de este tipo de ganado con una caída tradicional en la primavera, con un precio mínimo de 470 ptas./kg.

Gráfico 6

OVINO. PRECIOS DE MERCADO EN ESPAÑA
Cordero de 12 a 16 kg.

