
I. LA AGRICULTURA, LA PESCA Y LA ALIMENTACION EN LA ECONOMIA NACIONAL

I.1. RASGOS MACROECONOMICOS BASICOS

La primera estimación del P.I.B.p.m. generado por la economía española en 1990 arroja un crecimiento del 3,7% en términos reales. Esta evolución ofrece las características siguientes:

- La indicada tasa de crecimiento real —inferior en más de un punto a la de 1989— confirma la continuidad del proceso de desaceleración del ritmo de crecimiento de la economía española iniciado en 1989.
- El crecimiento ha sido, sin embargo, relevante y superior al de los países de nuestro entorno.
- La tasa de crecimiento real se ha alcanzado de manera más equilibrada que en los años anteriores del actual ciclo expansivo de la economía española.

La demanda interna ha moderado notablemente su expansión a lo largo de 1990 (4,6% frente a un 7,8% en 1989) con fuertes caídas del consumo nacional (del 5,9% al 3,7%) y sobre todo de la formación bruta de

capital fijo (de 14% al 6,7%) que en los últimos años venía siendo el componente más dinámico del P.I.B.

A su vez, el desequilibrio del sector exterior también ha registrado una disminución en 1990 reduciéndose a 1,2 puntos su aportación negativa al crecimiento del P.I.B., casi dos puntos menos que en 1989.

No obstante, hay que señalar que a pesar de la desaceleración de la demanda interna subsisten todavía factores que siguen presionando al alza sobre los precios. Así el deflactor implícito del P.I.B.p.m. en 1990 (7,3%) se ha situado por encima del correspondiente a 1989 (7%).

Desde el lado de la oferta la construcción y los servicios han sido los componentes más dinámicos con crecimientos reales respectivos del 10,4% y 4%. Ambas ramas han sido también las más inflacionistas como lo prueban sus deflatores que se situaron en torno al 10%.

Dentro del sector industrial hay que destacar la reducida tasa de crecimiento de las ramas no energéticas —poco más del 1%— mientras que las energéticas crecieron a una tasa similar a la del P.I.B.

El sector agrario, cuyo V.A.B.p.m. creció un 2,9% en términos reales en 1990, logró situar esta magnitud a un nivel similar al de 1987 y después de la caída registrada en 1989. En 1990 los resultados de la actividad agraria se caracterizaron por los siguientes rasgos básicos:

La Producción Final Agraria creció un 2,4% en términos reales.

Los precios percibidos y pagados crecieron equilibradamente.

La renta por ocupado creció un 6,8% en términos reales.

1.1. La Producción Final Agraria

El indicado crecimiento real de la P.F.A. ha tenido lugar después del retroceso en 1989 del 5,5% también en términos reales. El crecimiento en pesetas corrientes fué del 3,8% resultando, en consecuencia, un deflactor implícito del 1,4%. El volumen de producción generada en 1990 sólo ha sido superado por el de 1988, el más alto de la serie histórica. El citado deflactor, similar al estimado para el V.A.B.p.m., confirma la escasa repercusión inflacionista de la actividad agraria en tanto que suministradora de bienes de consumo.

Los dos subsectores de más peso —agrícola y ganadero— han aumentado respectivamente, el 3,5% y el 2% su aportación real a la P.F.A. mientras que las aportaciones de los subsectores forestal y mejoras por cuenta propia disminuyeron respecto a 1989.

Dentro del subsector agrícola hay que anotar comportamientos muy diferentes según cultivos tal y como ya es habitual en una agricultura muy diversificada. La producción de cereales de invierno disminuyó en un 5,2% y la de maíz en un 8,3% porcentajes similares a los descensos de las superficies sembradas en ambos casos. Por el contrario, aumentó en más de un 66% la cosecha de arroz en consonancia con un incremento también importante (52%) de la superficie cultivada.

Las producciones de leguminosas grano también variaron en forma irregular. Así frente a los descensos en las cosechas de habas y lentejas se registraron incrementos notables en garbanzos (25%), guisantes (40%), veza (42%) y yeros (12%).

Dentro del grupo de los cultivos industriales la producción de remolacha azucarera registró un ligero descenso (-1,2%) mientras que aumentaron notablemente las producciones de algodón (+ 19,5%) y girasol (+ 41,8). La patata se mantuvo prácticamente sin variaciones respecto al año anterior.

Las producciones hortícolas evolucionaron de manera desigual: descensos en repollo, espárrago, lechuga, pimiento, fresón, alcachofa, coliflor, ajo y judía verde; aumentos en sandía, melón tomate, cebolla, guisantes y habas verdes.

Las cosechas de cítricos aumentaron en un 3,8% para la mandarina y disminuyeron en naranja (-4,1%) y limón (-7,0). Las frutas dulces, por el contrario, descendieron en todas sus variedades en porcentajes que oscilan entre el 35% de la cereza y el 4% del plátano. Ello ha sido consecuencia de las heladas de finales de abril.

La producción de vino y mosto (vendimia del otoño de 1990) con más de 42 millones de hectólitros superó en un 30% la del año anterior y la de aceite de oliva (aceituna recolectada durante el invierno 1989/90) también superó netamente (38%) a la de la campaña anterior.

El crecimiento en un 2% de la Producción Final Ganadera integra alzas en la producción de carne (4,5%) y huevos (5,0%), aumento de los efectivos de porcino y aves y disminución de la cabaña de vacuno, ovino y caprino.

1.2. Los gastos de fuera del sector

Las cantidades de medios de producción corrientes —consumos intermedios en la terminología comunitaria— empleados en la producción agraria española aumentaron ligeramente (1,7%) durante 1990. En particular subieron en torno al 2% los consumos de piensos y fertilizantes y en proporciones algo menores los de semillas y plantones (1%), energía (1,1%), conservación de maquinaria (1,5%) y tratamientos (1,8%). Los precios de dichos medios rozaron la estabilidad. Su ligero crecimiento (0,7%) supone acentuar la tónica de moderación de los últimos años en que dichos precios crecieron a una tasa media del 1% menor incluso que el 1,7% registrado en la CEE 11 (excluido Portugal).

El efecto de ambos incrementos —cantidades y precios— se tradujo en una subida del 2,4 de los gastos de fuera del sector en términos monetarios, ligeramente por debajo del 2,6% de incremento que dichos gastos experimentaron en 1989.

Los precios de dos importantes grupos de inputs, por su peso en el conjunto de los gastos de fuera del sector, han continuado descendiendo en 1990 (-2,0% los piensos y -1,45% los fertilizantes). Crecieron, por el contrario, los precios de las semillas y plantones (7,1%), de la conservación de maquinaria (5,7%) y de la energía (5,8%).

1.3. El Valor Añadido Agrario

El V.A.B.p.m. creció en pesetas corrientes un 4,8% integrando un crecimiento real del 2,9% con un deflactor implícito del 1,8%. Con ello el V.A.B.p.m. real se sitúa en un valor similar al de 1987 superando, en parte, el descenso experimentado por esta magnitud en 1989.

Las subvenciones de explotación con un aumento del 17,4% se sitúan en 150.500 millones de ptas. Estas subvenciones son una parte de las ayudas totales al sector que se recogen con detalle en otros capítulos de esta publicación.

La Renta Agraria o Valor Añadido Neto al coste de los factores —resultado de corregir el V.A.B.p.m. con las subvenciones y las amortizaciones— creció un 5,9% en términos monetarios, alcanzando un valor próximo a los dos billones de ptas.

Por otra parte, el número medio de ocupados en actividades agrarias a lo largo de 1990, dado por la E.P.A., fué de 1.391.200 personas con un descenso del 7% sobre los ocupados en 1989. La renta monetaria por ocupado se sitúa, por consiguiente, en 1.401.000 ptas. cifra superior en un 13,9% a la correspondiente a 1989. Considerando una inflación media del 6,7% en 1990 resulta un crecimiento de la renta por ocupado del 6,8% en términos reales.

Las estimaciones provisionales del programa de EUROSTAT, «Índices de Rentas Sectoriales» indican un aumento real para España del 3,9% en el Valor Añadido Neto al coste de los factores por U.T.A. mientras que para el conjunto EUR.12 se registra un

descenso del 4,5%. Solamente dos países de la CEE —España y Portugal— experimentaron en 1990 aumentos significativos en su renta por ocupado. Dinamarca y Francia también evolucionaron positivamente aunque sin llegar al 1% de incremento. El resto de los países miembros acusaron descensos que van desde el 3% de los Países Bajos al 15,7% de Bélgica.

Con la metodología comunitaria resulta la siguiente evolución de la renta real por ocupado según periodos:

Período	Tasa de variación anual en términos reales (%)	
	CEE-10	España
1978-82	1,9	0,2
1982-86	-1,0	2,4
1986-90	1,4	5,3

La diferencia entre las estimaciones de EUROSTAT y los cálculos efectuados por el MAPA para determinar la renta real por ocupado estriba, entre otras diferencias metodológicas, en que para pasar de valores monetarios a reales EUROSTAT utiliza el deflactor del P.I.B. mientras que el MAPA deflacta dichos valores monetarios mediante la tasa de inflación media (6,7%) de 1990 medida por el I.P.C. Asimismo EUROSTAT refiere la renta real a la U.T.A. (unidad de trabajo anual) mientras que en el cálculo del MAPA se refiere la renta al número medio de ocupados agrarios dado por la E.P.A.

CUADRO I
EVOLUCION DE LAS PRINCIPALES MACROMAGNITUDES DEL SECTOR AGRARIO
(MILES DE MILLONES DE PESETAS)

Año	Produc. Final Agraria		Gastos fuera del sector		Valor añadido bruto a p.m.		Valor añadido neto a c.f. o renta agraria	
	A precios corrientes	A precios constantes 1970	A precios corrientes	A precios constantes 1970	A precios corrientes	A precios constantes 1970	A precios corrientes	Por persona ocupada (ptas.)
1982	1.876,3	505,5	782,0	191,4	1.094,3	314,1	1.062,3	545.272
1983	2.140,8	526,3	912,0	190,2	1.228,8	336,1	1.202,3	615.156
1984	2.517,5	564,1	1.059,8	194,1	1.457,7	370,0	1.420,3	758.262
1985	2.684,1	576,6	1.147,7	199,5	1.536,4	377,1	1.484,7	811.489
1986	2.750,5	536,0	1.198,5	199,8	1.552,0	336,2	1.490,5	909.729
1987	2.950,0	585,6	1.246,3	205,3	1.703,7	380,3	1.657,1	1.027.786
1988 (P)	3.153,6	613,2	1.303,2	213,5	1.850,4	399,7	1.836,3	1.153.962
1989 (A)	3.189,3	579,7	1.336,7	216,7	1.852,6	363,0	1.840,9	1.230.384
1990 (E)	3.310,5	593,9	1.368,8	220,4	1.941,7	373,5	1.949,1	1.401.021

Fuente: MAPA

(P) Provisional; (A) Avance; (E) Estimación

CUADRO 2
TASAS DE VARIACION DE LAS PRINCIPALES MACROMAGNITUDES
(PORCENTAJES DE VARIACION SOBRE EL AÑO ANTERIOR)

Año	Produc. Final Agraria			Gastos fuera del sector			Valor añadido neto a c.f. o renta agraria	
	Real	Precios	Valor monetario	Real	Precios	Valor monetario	Valor monetario	Por persona ocupada
1982	3,6	14,5	18,6	7,4	9,5	17,6	18,9	21,6
1983	4,1	9,6	14,1	-0,6	17,3	16,6	13,2	12,8
1984	7,2	9,6	17,6	2,1	13,8	16,2	18,1	23,3
1985	2,2	4,3	6,6	2,8	5,3	8,3	4,5	7,0
1986	-7,0	10,2	2,5	0,1	4,3	4,4	0,4	12,1
1987	9,2	-1,7	7,3	2,8	1,2	4,0	11,2	13,0
1988 (P)	4,7	2,1	6,9	4,0	0,6	4,6	10,8	12,3
1989 (A)	-5,5	7,0	1,1	1,5	1,1	2,6	0,3	6,6
1990 (E)	2,4	1,4	3,8	1,7	0,7	2,4	5,9	13,9

Fuente: MAPA

(P) Provisional; (A) Avance; (E) Estimación

CUADRO 3
TASAS DE VARIACION DE LOS COMPONENTES DE LA PRODUCCION FINAL AGRARIA
EN TERMINOS REALES
(PORCENTAJES DE VARIACION SOBRE EL AÑO ANTERIOR)

Producciones	1982	1983	1984	1985	1986	1987	1988 (P)	1989 (A)	1990 (E)
Agrícolas	3,5	9,0	15,6	3,6	-12,2	14,2	4,8	-7,8	3,5
Ganaderas	4,6	-0,6	-3,3	1,6	-2,2	4,0	5,3	-2,3	2,0
Forestales	-3,6	-5,9	8,8	-8,5	8,5	-4,4	-2,6	0,0	-9,0
Mejoras por cuenta propia	-3,0	0,0	0,0	-0,5	-8,6	-1,7	-1,7	-5,2	-2,0
Producción Final Agraria	3,6	4,1	7,2	2,9	-7,7	9,2	4,7	-5,5	2,4

Fuente: MAPA

(P) Provisional; (A) Avance; (E) Estimación

CUADRO 4
PARTICIPACION DE LOS DIFERENTES SUBSECTORES EN LA PRODUCCION FINAL AGRARIA
(EN PORCENTAJE DE LA PRODUCCION FINAL AGRARIA A PRECIOS DE 1970)

Producciones	1982	1983	1984	1985	1986	1987	1988 (P)	1989 (A)	1990 (E)
Subsector agrícola	50,9	53,3	57,5	58,2	55,1	57,6	57,7	56,2	56,8
Subsector ganadero	44,7	42,6	38,5	38,0	40,0	38,1	30,3	39,6	39,4
Subsector forestal	3,2	2,9	2,9	2,6	3,8	3,3	3,1	3,3	2,9
Mejoras por cuenta propia	1,3	1,3	1,2	1,1	1,1	1,0	0,9	0,9	0,9
Total	100,0	100,0	100,0	100,0	100,0	100,0	100,0	100,0	100,0

Fuente: MAPA

(P) Provisional; (A) Avance; (E) Estimación

CUADRO 5
MACROMAGNITUDES DEL SECTOR AGRARIO EN 1990
(EN MILES DE MILLONES DE PESETAS)

	A precios corrientes	A precios constantes de 1970	Indices 1989=100		
			Real	Precios	Monetario
PRODUCCION TOTAL AGRARIA	4.016,6	703,9	102,5	101,1	103,6
— Reempleo	706,1	110,0	102,6	100,3	102,9
PRODUCCION FINAL AGRARIA	3.310,5	593,9	102,4	101,4	103,8
— Aportación subsector agrícola	1.972,0	337,3	103,5	106,8	110,5
— Aportación subsector ganadero	1.146,5	233,9	102,0	92,7	94,6
— Aportación subsector forestal	122,0	17,3	91,0	104,8	95,4
— Mejoras por cuenta propia	70,0	5,4	98,0	110,1	107,9
GASTOS DE FUERA DEL SECTOR	1.368,8	220,4	101,7	100,7	102,4
VALOR AÑADIDO BRUTO a precios de mercado	1.941,7	373,5	102,9	101,8	104,8
— Subvenciones de explotación	150,5	-	-	-	117,4
VALOR AÑADIDO BRUTO al coste de los factores	2.092,2	-	-	-	105,6
— Amortizaciones	143,1	-	-	-	102,3
VALOR AÑADIDO NETO al coste de los factores o RENTA AGRARIA	1.949,1	-	-	-	105,9

Fuente: MAPA

CUADRO 6
EVOLUCION DE LOS GASTOS DE FUERA DEL SECTOR
(MILES DE MILLONES DE PESETAS CORRIENTES)

Año	Semillas y plantones	Piensos compues- tos comer- ciales	Piensos explota- ción	Ferti- zantes	Energía	Conserva- ción ma- quinaria	Trata- mientos	Otros	Totales
1982	21,7	255,5	134,5	104,0	88,5	87,2	40,4	50,5	782,0
1983	26,2	307,7	164,1	104,4	102,8	101,9	50,9	54,1	912,0
1984	30,9	349,3	186,4	134,7	125,3	113,7	60,3	59,2	1.059,8
1985	35,2	354,1	211,5	147,4	140,6	120,1	69,6	69,3	1.147,6
1986	37,0	332,9	246,2	155,5	142,4	141,2	73,3	70,0	1.198,5
1987	42,2	345,2	241,1	161,8	141,9	152,6	76,1	85,4	1.246,3
1988 (P)	44,3	371,1	254,8	158,2	137,3	156,4	87,7	93,4	1.303,2
1989 (A)	48,9	375,4	261,2	154,1	142,2	168,3	88,0	98,6	1.336,7
1990 (E)	52,9	375,4	260,6	155,0	152,1	180,6	90,6	101,6	1.368,8

Fuente: MAPA

(P) Provisional; (A) Avance; (E) Estimación

CUADRO 7
INDICES DE EVOLUCION DE LOS GASTOS DE FUERA DEL SECTOR
(1980=100)

Año	Semillas y plantones	Piensos compues- tos comer- ciales	Piensos explota- ción	Ferti- zantes	Energía	Conserva- ción ma- quinaria	Trata- mientos	Otros	Totales
1982	103,2	100,7	164,6	85,1	107,4	104,9	102,5	103,2	108,7
1983	104,5	101,2	159,7	78,5	108,8	107,7	115,4	89,4	110,1
1984	109,3	97,2	167,4	91,0	115,8	110,1	119,5	89,8	110,2
1985	107,7	94,2	191,7	93,7	119,9	106,2	124,8	95,2	113,3
1986	111,2	85,8	210,5	99,1	121,1	113,2	125,8	86,8	113,4
1987	112,3	88,4	210,1	108,0	121,4	114,9	127,0	98,8	116,5
1988 (P)	113,5	92,1	218,2	118,3	118,5	110,2	139,9	102,7	121,2
1989 (A)	111,6	94,5	225,2	116,3	119,2	115,9	132,8	103,6	123,1
1990 (E)	111,6	96,5	229,3	118,7	120,0	117,2	135,2	103,6	125,2

Fuente: MAPA

(P) Provisional; (A) Avance; (E) Estimación

CUADRO 8
TASA DE VARIACION REAL DE LOS GASTOS DE FUERA DEL SECTOR
(EN PORCENTAJE DE VARIACION SOBRE EL AÑO ANTERIOR)

Año	Semillas y plantones	Piensos compues- tos comer- ciales	Piensos explota- ción	Ferti- zantes	Energía	Conserva- ción ma- quinaria	Trata- mientos	Otros	Totales
1982	8,4	2,9	33,2	-2,5	2,8	2,2	2,8	2,0	7,5
1983	1,3	0,5	-3,0	-7,8	1,3	2,7	12,6	-13,4	1,3
1984	4,6	-4,0	4,8	15,9	6,4	2,2	3,6	0,4	0,1
1985	-1,5	-3,1	14,5	3,0	3,5	-3,5	4,4	6,0	2,8
1986	3,2	-8,9	9,8	5,8	1,0	6,6	0,8	-8,8	0,1
1987	1,0	3,0	-0,2	9,0	0,2	1,5	1,0	13,8	2,7
1988 (P)	1,1	4,2	3,9	9,5	-2,4	-4,1	10,2	3,9	4,0
1989 (A)	-1,7	2,6	3,2	-1,7	0,6	5,2	-5,1	0,9	1,6
1990 (E)	1,0	2,1	1,8	2,1	1,1	1,5	1,8	0,0	1,7

Fuente: MAPA

(P) Provisional; (A) Avance; (E) Estimación

CUADRO 9
EVOLUCION DE LA RENTA POR OCUPADO

Año	Renta monetaria por ocupado (miles ptas.)	Indice 1982=100	Renta real por ocupado (en ptas. 1982)	Indice 1982=100
1982	545,3	100,0	545,3	100,0
1983	615,1	112,8	548,3	100,5
1984	758,3	139,1	607,1	111,3
1985	811,5	148,8	597,1	109,5
1986	909,7	166,8	615,1	112,8
1987	1.027,8	188,5	660,5	121,1
1988	1.154,0	211,6	708,0	129,8
1989	1.230,4	225,6	706,3	129,5
1990	1.401,0	256,9	754,0	138,3

GRAFICO 1
EVOLUCION DE LA RENTA REAL POR OCUPADO
Año 1976=100

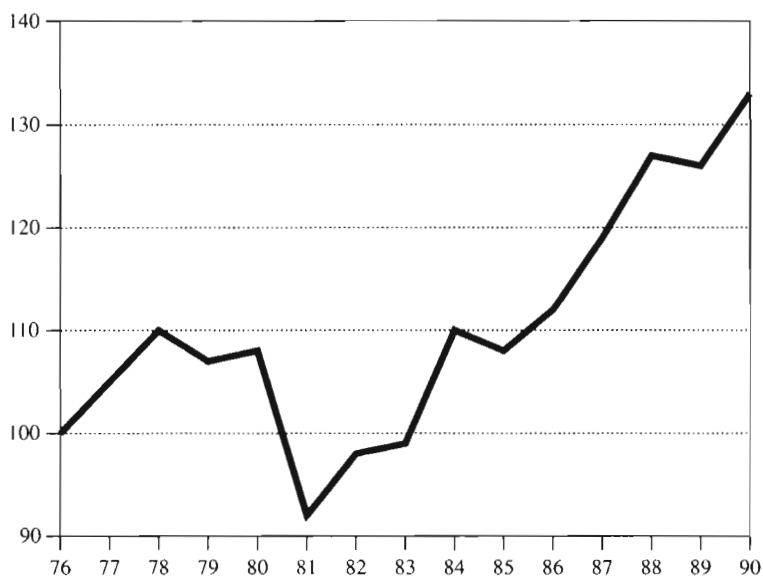
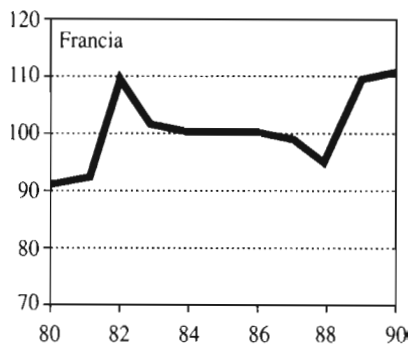
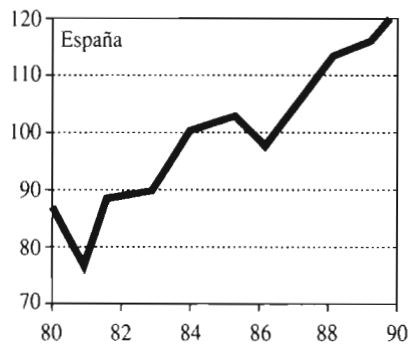
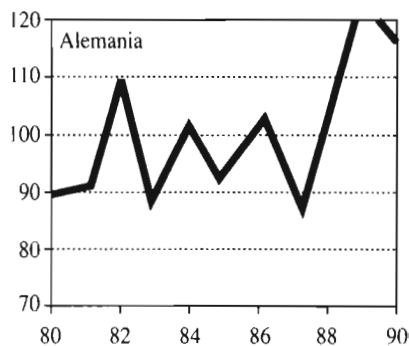
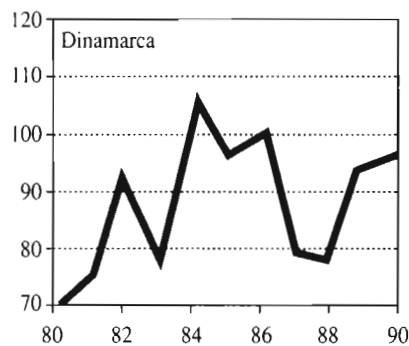
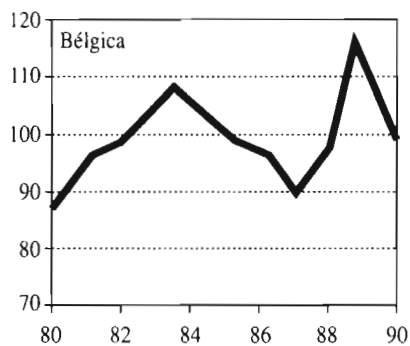
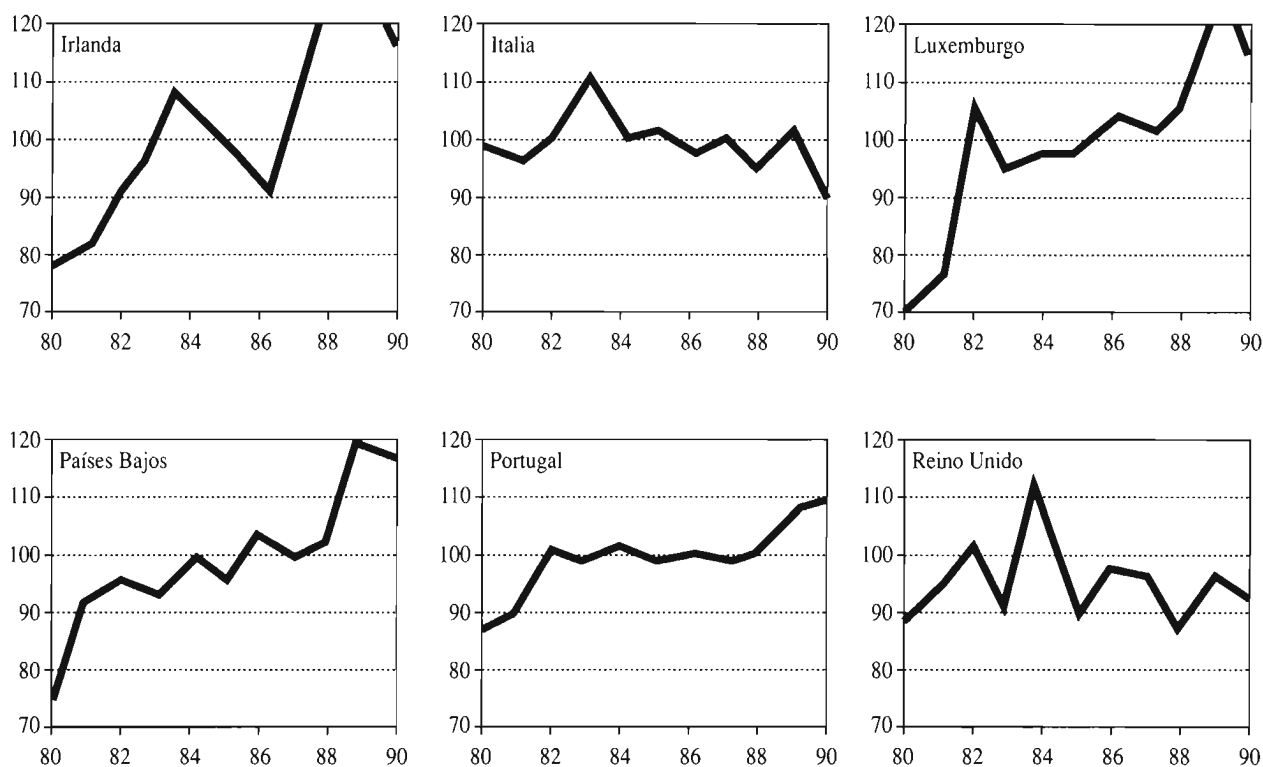


GRAFICO 2
EVOLUCION DEL VALOR AÑADIDO NETO (1) POR PERSONA OCUPADA (2)
EN LA RAMA «AGRICULTURA»
Año 1985=100





(1) Al coste de los factores en términos reales (deflactado por el deflactor implícito del PIB).

(2) En unidades de trabajo año (U.T.A.).

(3) «1985» = media 1984, 1985, 1986.

Fuente: EUROSTAT. índice de rentas sectoriales.

I.2. ACTIVIDAD, OCUPACION Y PARO

El ritmo de aumento de la ocupación del sistema económico se ha desacelerado en 1990 como consecuencia de las medidas moderadoras de la expansión instrumentadas a lo largo del año. El número de ocupados creció, en consecuencia, por debajo de las cifras de los tres años anteriores. En particular el aumento de la ocupación total en 320.500 personas dado por la E.P.A. significó el 66% del aumento registrado en 1989.

Por el contrario el crecimiento de los activos en 200.900 personas superó ligeramente la cifra de 1989 lo que supone el mantenimiento del ritmo de incorporación de nuevas personas al mundo del trabajo en contraste con la fuerte disminución que dicho ritmo experimentó en los años 88 y 89.

Como consecuencia de la moderación del crecimiento económico y del aumento de los activos el paro experimentó un descenso de casi 120.000 personas cifra considerablemente menor que la de 1989 pero superior a la registrada en el resto de los años que componen el último ciclo expansivo de la economía española. Con todo la tasa media de paro, deducida de los datos de la E.P.A., fué en 1990 del 16,3 de la población activa, un punto menos que en 1989.

En el conjunto de los sectores agrario y pesquero la población activa y ocupada están experimentando variaciones de signo contrario a las del resto del sistema económico. En 1990 dichos sectores perdieron casi 140.000 activos y más de 112.000 ocupados de acuerdo con los datos de la E.P.A. los que eleva ambas pérdidas, respectivamente, a 493.000 activos y más de 440.000 ocupados en los cinco últimos años, es decir,