
IV. POLITICA DE PRODUCCIONES

LA política de producciones está orientada principalmente a la consecución del equilibrio entre oferta y demanda en aquellas producciones en que se pueden presentar excedentes de difícil y gravosa colocación en los mercados exteriores. Por otra parte, está también orientada al fomento de producciones deficitarias que no presentan peligro de excedentes y que son susceptibles de ser incrementadas.

Entre las primeras son destacables, tanto excedentes estructurales (vino, aceite de oliva) como coyunturales (carne de vacuno). En relación a las últimas son de destacar las importaciones de maíz, soja y madera.

La política de precios es un buen instrumento para la orientación de producciones, siendo piezas clave de las regulaciones de campaña los precios de garantía y las bandas de precios. En aquellos casos en que se presentan problemas estructurales se realizan también programas de reestructuración o reconversión de sectores concretos.

A continuación se tratan por separado las políticas

agrícola, ganadera y forestal, y además se consideran las políticas en cuanto a medios de producción y defensa de las producciones.

IV.1. POLITICA DE PRODUCCION AGRICOLA

En el subsector agrícola se da una gran variedad de problemáticas.

En primer lugar, los excedentes estructurales producidos en viñedo y olivar, así como los que son susceptibles de producirse en cereales de alimentación humana (trigo y arroz), contrastan con un déficit importante de cereales pienso (maíz-cebada) y de materias protéicas para alimentación animal (leguminosas pienso y oleaginosas), déficits que provocan cuantiosas importaciones de maíz y soja.

Por otra parte, se dan tradicionalmente amplias oscilaciones en la producción de azúcar, producto

éste cuyo mercado internacional suele presentar alteraciones acusadas.

En cuanto al algodón se ha tropezado en diversos planes plurianuales con dificultades en la mecanización de su cultivo, principalmente por implicaciones de tipo social, lo cual tiende a reducir la superficie de un cultivo que globalmente proporcionaría un elevado número de puestos de trabajo en la modalidad de cultivo mecanizado si se extendiera a las superficies programadas.

En tabaco existe un desequilibrio más cualitativo que cuantitativo, pues se superponen un excedente de tabaco fermentado, destinado tradicionalmente a la elaboración de cigarrillos negros, y un déficit de tabaco para procesado, con destino a la elaboración de cigarrillos rubios.

Por último, en el área de productos hortofrutícolas, suelen aparecer dificultades esporádicas en ciertos productos de exportación tradicional, según las fluctuaciones de la demanda exterior o de la competencia internacional, y que han llegado a ser casi permanentes en tomate para conserva. También aparecen intermitentemente problemas de excedentes en productos de este área por desajustes en el mercado interior, llegando incluso, en el caso de la naranja blanca, a ser un problema estructural.

A continuación se desglosa esta política, por grupos de productos, junto con las principales realizaciones en 1983.

Cereales y leguminosas

El objetivo fundamental de la política cerealista durante el presente año ha sido doble y complementario: por una parte, aumentar la producción de cereales pienso, especialmente cebada, de los que somos deficitarios, y por otra, disminuir la producción de cereales para la alimentación humana, con objeto de evitar importantes excedentes de los mismos. Ambos objetivos se complementan, y una de las directrices para lograrlo ha sido fomentar la disminución de la superficie de trigo en beneficio de la de cebada.

Respecto a las leguminosas, la política sectorial está dirigida a potenciar la producción de leguminosas pienso, con el fin de reducir en lo posible el déficit de proteínas vegetales, que obliga a considerables importaciones de granos oleaginosos, principalmente haba de soja, para una alimentación adecuada de la ganadería.

Con el fin de conseguir estos objetivos, la producción de cereales y leguminosas pienso se fomenta con una política de precios para estos productos, que

se encuentra limitada por el mantenimiento de unos niveles de precios para los piensos soportables por el sector ganadero.

En el presente año hay que destacar las reuniones de la Mesa Sectorial entre Administración y Organizaciones Profesionales Agrarias, Industriales y Comerciales en las que se han discutido las directrices generales de las nuevas políticas para estos sectores, con objeto de adecuarlas a la próxima liberalización del trigo y a la consecución de los objetivos antes reseñados.

La sequía ha originado una peculiar situación de la producción arrocerá, produciéndose una fuerte reducción de la superficie cultivada de arroz, derivándose de ello una producción de sólo un 55 por 100 respecto a 1982, siendo necesario recurrir a las importaciones de arroz que han alcanzado las 60.000 Tm. en 1983.

Se ha establecido un programa experimental de fomento de leguminosas pienso, a desarrollar durante las campañas 1983/84 a 1986/87.

De forma análoga a lo sucedido en otras producciones típicas de regadío, la escasez de agua para riego, sobre todo en Andalucía y Extremadura, ha provocado descensos de las superficies de maíz y sorgo, repercutiendo en las producciones respectivas.

El alza persistente de precios en el mercado internacional de cereales-pienso ha provocado una importante elevación de precios de todos los cereales nacionales, una reducción de las importaciones de maíz y una desviación del trigo de su destino tradicional, la fabricación de harinas, hacia la alimentación animal. Así, a pesar de ser en condiciones normales excedentarios de trigo, hubo de realizarse en el último trimestre de 1983 la importación de 100.000 Tm. de trigo blando para garantizar el suministro de las fábricas de harinas.

Remolacha y caña

La política del sector ha tendido al autoabastecimiento de azúcar y a la constitución y mantenimiento de un remanente variable que pudiera cubrir situaciones de emergencia, dadas las grandes oscilaciones en la producción de los cultivos de remolacha y en el mercado del azúcar.

Esta política se enmarca dentro de unos objetivos de producción que se establecen con anterioridad a cada campaña, siendo el de remolacha azucarera comparativamente mucho mayor que el de caña de azúcar, de cuya producción el 30 por 100 se destina a la obtención de aguardientes, ron y alcohol rectificado.

SUPERFICIES Y PRODUCCIONES

	Superficies (Miles de Ha.)			Producciones (Miles de Tm.)		
	1982	1983	1983 1982 = 100	1982	1983	1983 1982 = 100
	CEREALES:					
Arroz	68	40	58,8	402	223	55,5
Trigo	2.662	2.615	98,2	4.410	4.330	98,2
Cebada	3.615	3.634	100,5	5.269	6.571	124,7
Avena	442	466	105,4	443	470	106,1
Centeno	212	212	100,0	169	247	146,1
Maíz	418	351	84,0	2.330	1.788	76,7
Sorgo	27	20	74,1	115	81	70,4
LEGUMINOSAS GRANO:						
Habas secas	55	50	90,9	54	41	75,9
Yeros	46	43	93,5	36	26	72,2
Veza	41	45	109,7	27	36	133,3
Judías	120	114	95,0	73	72	98,6
Lentejas	65	66	101,5	30	37	123,3
Garbanzos	79	94	119,0	47	53	112,8

COMERCIO EXTERIOR CEREALES Y LEGUMINOSAS GRANO

	Importaciones				Exportaciones			
	1982		1983		1982		1983	
	Tm.	Millones de ptas.	Tm.	Millones de ptas.	Tm.	Millones de ptas.	Tm.	Millones de ptas.
CEREALES:								
Arroz:								
Arroz cáscara	5.922	182	25.238	927	13	1	2	0,3
Arroz cargo	54.432	1.829	26.042	920	2.340	100	1.774	79
Arroz elaborado y semielaborado	103	11	80	14	49.294	2.274	19.471	1.009
Arroz partido	—	—	—	—	10.020	288	12.244	383
Trigo:								
Trigo blando	139.563	2.487	49.172	1.123	83.585	1.465	299.506	5.256
Trigo duro	76.218	1.373	116	2	—	—	200	—
Harina de trigo	2	0,6	10	1	95.808	2.101	87.377	1.809
Sémola de trigo	3.040	40	—	—	38.107	547	18.936	677
Cebada	444.932	6.570	1.595.146	24.724	485	17	631	16
Avena	—	—	—	—	1.951	62	6.078	237
Centeno	1	—	701	17	36	2	33	1
Maíz	5.375.017	75.615	4.374.581	91.039	869	54	899	60
Sorgo	1.410.048	18.902	315.905	6.712	—	—	—	—
Mijo	21.896	314	123	5	1	0,1	146	4
Alpiste	8.658	466	14.966	738	224	20	22	2
LEGUMINOSAS GRANO:								
Garbanzos	43.366	4.119	32.936	2.909	719	64	1.378	139
Judías blancas	16.531	1.362	8.340	724	266	31	506	54
Judías pintas	834	57	344	27	412	44	6.511	586
Lentejas	22.570	1.332	25.428	1.629	1.850	279	903	152
Guisantes	1.653	78	2.489	145	—	—	1	—
Habas	102	6	87	5	435	34	1.187	113

El objetivo de azúcar de remolacha de la campaña 1982/83 fijado en 1.230.000 Tm. quedó cubierto en un 96 por 100; sin embargo, al incluirse en este objetivo una cantidad importante para la formación de un stock de enlace intercampañas, que en realidad ya se había constituido la campaña anterior por una inesperada recesión del consumo, se originó un excedente de 99.000 Tm., que hubo de ser adquirido por el FORPPA.

El objetivo 1983/84 determinó una disminución de la superficie de siembra; no obstante, y debido a las favorables condiciones meteorológicas se estimó, en un primer momento, un excedente por encima del objetivo de producción de 80.000 Tm.

Por su parte, el objetivo de producción de caña de azúcar no quedó cubierto en la campaña 83, situándose la cobertura en un 70 por 100.

Merecen destacarse asimismo en el año 1983, como política a medio plazo, las directrices emanadas de una Mesa Sectorial constituida con participación de las Organizaciones Profesionales Agrarias e Industriales, directrices que tienden a mantener una producción regular de remolacha a nivel de autoabastecimiento, a fin de que se pueda mantener una continuidad en la actividad de los cultivadores que permita la mayor profesionalización de los mismos, fomen-

tándose así la mayor tecnificación y racionalización del cultivo. Esta orientación contrasta con la anterior de efectuar traslados de excedentes a campañas sucesivas o de forzar producciones en caso contrario, a fin de constituir stocks reguladores, lo que llevaba a agudizar las oscilaciones de producción inherentes a este cultivo. Por otra parte, se pretende también el fortalecimiento de las relaciones interprofesionales, una mayor representatividad en la producción y la asunción por parte de la interprofesión de mayores responsabilidades en la regulación del sector. También se pretende la potenciación de la utilización de sunproductos, pulpa y melazas de remolacha, por la ganadería nacional.

Algodón

La política algodonera, expresada en el Plan de Expansión del cultivo del algodón, que comprendía cinco campañas, desde la 1979/80 hasta la 1983/84, pretendía la extensión del cultivo hasta un total de 90.000 Ha., la reducción de costes mediante su mecanización y el mantenimiento de un número aceptable de puestos de trabajo. Esta política llevaba

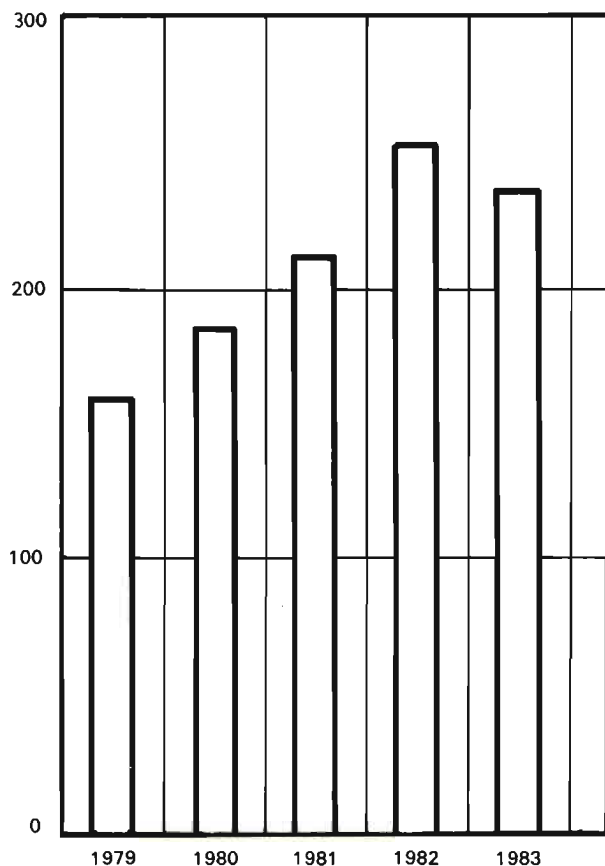
SUPERFICIE Y PRODUCCION DE REMOLACHA Y CAÑA

	Superficie (Miles de Ha.)			Producción (Miles de Tm.)		
	1982	1983	1983 1982 = 100	1982	1983	1983 1982 = 100
Remolacha azucarera	260	245	94	9.085	9.563	105
De recolección en verano	112	92	82	2.768	6.998	111
De recolección en invierno	148	153	103	6.317	6.567	104
Caña	4,1	3,8	93	301	291	97

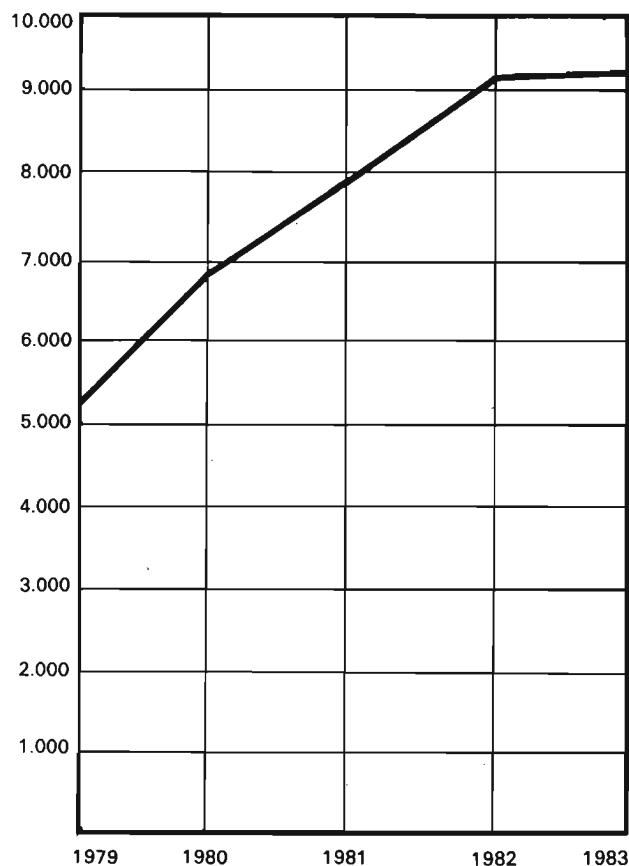
OBJETIVOS DE PRODUCCION DE AZUCAR DE REMOLACHA, CANTIDADES ESTIMADAS DE REMOLACHA Y DISTRIBUCION POR ZONAS EN LA CAMPAÑA 1982/83 A 1984/85

	1982/83		1983/84		1984/85	
	Azúcar (Tm.)	Remolacha (Tm.)	Azúcar (Tm.)	Remolacha (Tm.)	Azúcar (Tm.)	Remolacha (Tm.)
Duero	604.380	4.649.000	582.340	4.799.500	551.200	4.240.000
Ebro	83.255	625.000	78.320	602.500	74.200	570.800
Centro	94.105	723.200	90.530	696.400	84.800	652.300
Sur	450.350	3.464.300	368.810	2.837.000	349.800	2.690.800
TOTAL	1.230.000	9.461.500	1.120.000	8.615.400	1.060.000	8.153.900

SUPERFICIE DE REMOLACHA
(Miles de Ha.)



PRODUCCION DE REMOLACHA
(Miles de Tm.)



consigo, por un lado, la eliminación de la mayor parte de los jornales eventuales, eliminación que se había de producir por la reducción de la superficie recogida manualmente, y por otro lado, la creación de puestos de trabajo fijos en la superficie en que se había de introducir la mecanización del cultivo, programándose la compensación de ambos sectores en el desarrollo del plan.

La consecución del objetivo del Plan de Expansión del cultivo, en este su último año de realización, no se ha visto cubierto, siendo la superficie cultivada en 1983 solamente del 44 por 100 del objetivo previsto inicialmente. Ello ha sido debido, fundamentalmente, a la acentuada sequía y, en menor grado, a un desequilibrio entre los precios del algodón y los de los cultivos sustitutos.

Por lo que se refiere al objetivo más importante del Plan, la mecanización del cultivo, y dentro de su

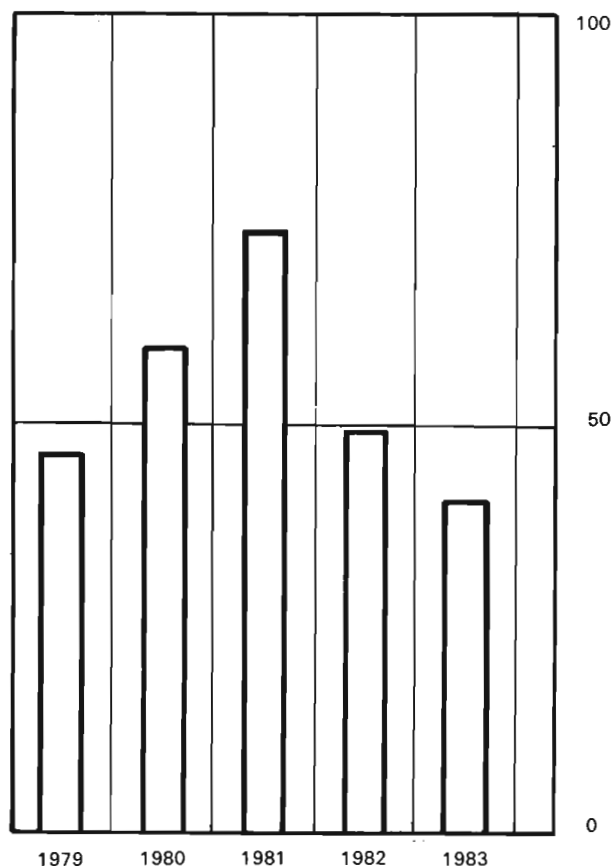
falta de consecución, es de destacar la reacción favorable experimentada en la campaña 1983, que ha creado un ambiente más positivo ante el futuro, salvando los principales escollos de carácter sindical que impedían su realización.

Hay que destacar que las condiciones climatológicas del último trimestre de 1983, con fuertes lluvias en Andalucía, han influido negativamente en los rendimientos de desmotación y calidad de la fibra obtenida.

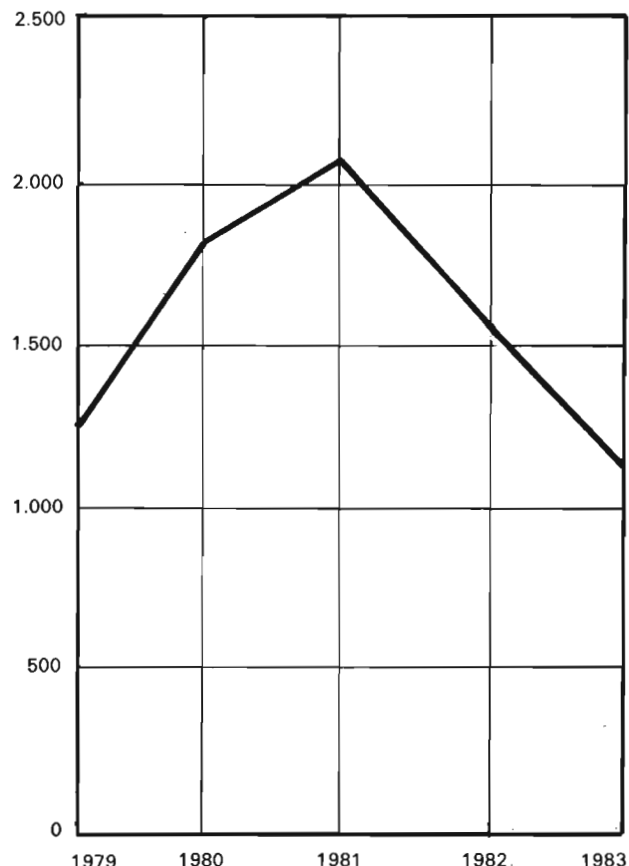
Viñedo, vinos y alcoholes

En este sector la política de producciones se ha fijado un doble objetivo; por un lado, mejorar la calidad de los productos obtenidos, y por otro, conseguir un equilibrio cuantitativo entre oferta y demanda, ya que estructuralmente somos un país excedentario.

SUPERFICIE DE ALGODON
(Miles de Ha.)



PRODUCCION DE ALGODON BRUTO
(Miles de Qm.)



Los instrumentos empleados han sido la prohibición de nuevas plantaciones de viñedo para vinificación, salvo ciertas excepciones debidamente autorizadas, la congelación de los precios institucionales, el fomento del consumo y de la exportación y la promoción del zumo de uva.

Respecto a la mejora de la calidad se han potenciado las funciones del INDO y se ha creado una línea específica de ayudas para mejorar los medios de elaboración.

Como política puntual hay que citar el Plan de Reestructuración para el Marco de Jerez.

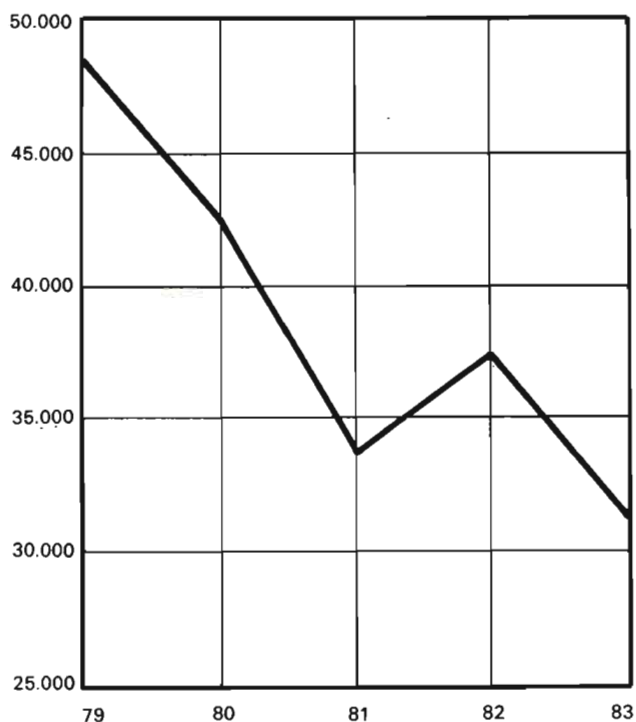
Finalmente, hay que destacar la constitución de una Mesa Sectorial con la participación de las Organizaciones Profesionales Agrarias e Industriales, que ha diseñado las líneas maestras de una nueva política vitivinícola que resuelva a medio plazo el desequilibrio estructural entre producción y consumo.

La superficie total de viñedo se ha situado en el presente año en la cifra de 1.618.465 Ha., continuando la tendencia ligeramente descendente iniciada a partir de 1980, estimándose en 1.570.000 Ha. solamente la superficie de producción.

La producción ha sido inferior a la de un año normal, debido a la fuerte sequía padecida, pero de una calidad y graduación superior a lo usual, cifrándose en 30,9 millones de Hl. la cantidad de vino obtenido.

Respecto al mercado, la producción altamente excedentaria de la campaña 1982/83 dio lugar a compras masivas de vino por el SENPA (7,85 millones de Hl.) al precio de garantía. En la nueva campaña puente 1983/84 se rompe con la regulación tradicional, abandonándose el concepto de precio de garantía y previéndose la retirada de excedentes mediante una Entrega Obligatoria de Regulación (EOR) a precio bajo, que se establece en 4 millones de Hl. para esta

PRODUCCION DE VINO (Miles de Hl.)



destacar, en cuanto al vino, un aumento considerable de las exportaciones, y en cuanto al excedente acumulado de alcohol, la puesta en marcha de una política de liquidación de excedentes mediante su exportación.

Olivar

El olivar tiene una superficie en torno a los dos millones de hectáreas. Su aprovechamiento básico (aceite de oliva y aceituna de mesa) genera una importante riqueza para el país, y es la única fuente de ingresos para muchos agricultores, jornaleros y pequeños propietarios que residen en las zonas productoras.

La problemática del olivar se centra en una gran área de cultivo poco mecanizada, con bajos rendimientos medios y elevados costes de producción, unas características especiales propias de monocultivo y una competencia originada por la expansión del cultivo de semillas oleaginosas.

El carácter estructural de la mayoría de estos problemas y la política de intervención para proteger el cultivo está originando un desequilibrio entre producción y consumo que se manifiesta claramente en un continuo incremento de los stocks de aceite de oliva en poder de la Administración. Estos stocks permanentes suponen elevadas cargas financieras; por ello, la política a corto y medio plazo está orientada, prioritariamente, hacia el estudio y aplicación de medidas que acrecienten el consumo y posibiliten la liberación de los excedentes acumulados.

A largo plazo se mantiene una política de fomento y apoyo a la reconversión y reestructuración produc-

campana, y una entrega en Régimen de Garantía Complementaria (RGC) que tire de los precios dando juego al mercado.

En lo que se refiere a comercio exterior son de

COMERCIO EXTERIOR VINO

	Importaciones				Exportaciones			
	1982		1983		1982		1983	
	Tm.	Miles de ptas.	Tm.	Miles de ptas.	Tm.	Miles de ptas.	Tm.	Miles de ptas.
Vinos espumosos	426	239.904	629	427.583	13.753	2.729.737	16.189	4.312.744
Vinos generosos	159	25.162	124	29.942	123.871	17.543.194	142.153	20.662.574
Vermuts y vinos aromatizados	8	1.184	7	416	36.708	2.507.629	47.280	2.804.360
Los demás vinos	906	114.710	1.398	179.836	318.758	13.405.086	396.218	15.714.534
Mostos apagados con alcohol y mistelas	—	—	—	—	2.393	89.547	3.106	121.535
Mostos concentrados	36	3.040	29	2.889	16.866	1.291.129	13.637	1.144.344
TOTAL	1.535	384.000	2.187	640.666	512.349	37.566.322	618.583	44.760.091

tiva del olivar. Esta política que se inició en 1972 ha constituido un notable progreso en la racionalización del cultivo, y actualmente tiene su continuidad en el Real Decreto de 2 de octubre de 1981 sobre «reestructuración del olivar mejorable y reconversión de comarcas olivareras deprimidas». Dicho Real Decreto establece dos objetivos prioritarios: Incrementar la productividad de los olivares de mejor aptitud y reconvertir el olivar menos apto, creando nuevas actividades agrarias que consoliden el asentamiento de la población agrícola en las comarcas.

En general, la política productiva del sector olivarero está encaminada a armonizar la producción de aceite de oliva con la demanda del mercado. El consumo de aceite de oliva se ha visto seriamente afectado por la competencia de los aceites de semillas; por ello, la actual política de grasas, conjunta para el olivar y las semillas oleaginosas, tiende a mantener el tradicional consumo interior de aceite de oliva, mediante el establecimiento de una relación de precios entre el aceite de oliva y el aceite de girasol, que trate de evitar el desplazamiento de la demanda hacia este último, y una contingentación del aceite de soja en el mercado interior.

La política se lleva a efecto mediante la fijación de un precio de garantía al aceite de oliva que guarda estrecha relación con el precio de los aceites de semillas, y una subvención a la producción de aceite que, unida al precio de garantía, mejora la renta de los olivareros sin repercutir en los precios al consumo.

La producción de aceite de oliva en la campaña 1982/83 ha sido de 666.100 Tm., lo que ha constituido un record en la historia del olivar, siendo un 64 por 100 superior a la media de las producciones de las últimas campañas (405.000 Tm.). La producción de aceituna de mesa ha sido de 226.000 Tm., superior en un 15 por 100 a la campaña anterior.

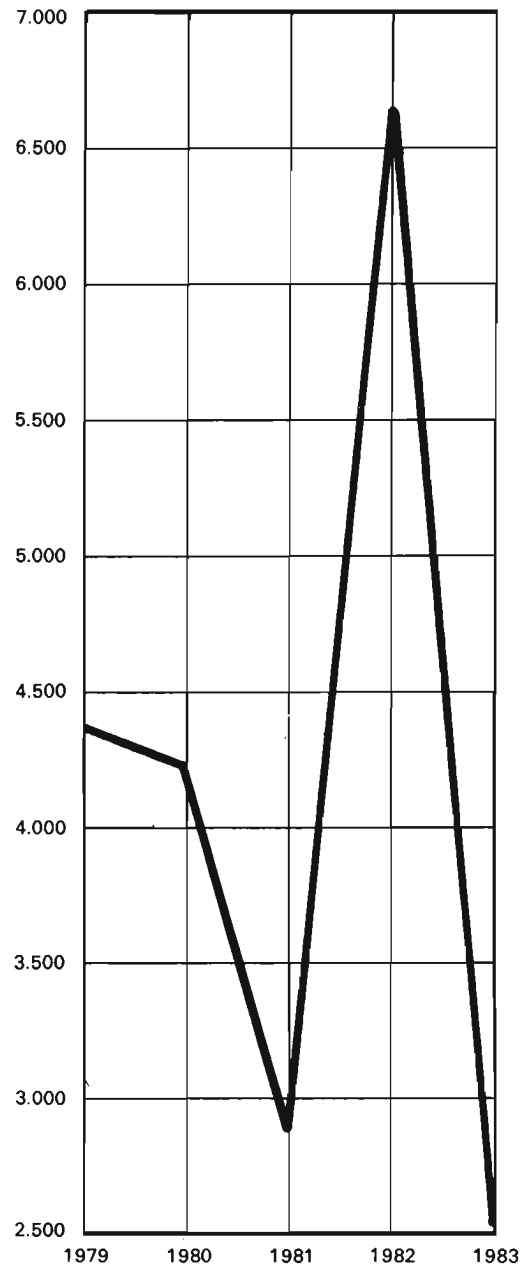
La ayuda directa a la producción de aceite de oliva fue de 12 ptas/Kg.; el total de subvenciones pagadas por este concepto ascendió a 8.484 millones de pesetas.

En esta campaña el FORPPA adquirió más de 280 miles de Tm. de aceite de oliva virgen (el 42 por 100 de la cosecha récord) a los precios de garantía, lo que supuso un desembolso de más de 45.000 millones de pesetas. Las existencias de este Organismo al final de la campaña se elevaron a 432 miles de Tm.

La campaña de exportación experimentó un alentador ritmo de recuperación después de dos años muy difíciles.

La campaña 1983/84 se ha caracterizado por una cosecha muy corta estimada en 258.000 Tm. de aceite virgen y un mercado firme, con una demanda discreta

PRODUCCION DE ACEITE (En miles de Qm.)



en el que los precios de venta del FORPPA han sido el techo de las operaciones.

Oleaginosas

Sigue vigente la política de fomento y expansión de las semillas oleaginosas, con objeto de reducir la importación de aceites vegetales y harinas protéicas,

COMERCIO EXTERIOR ACEITE DE OLIVA

Productos	Importaciones				Exportaciones			
	1982		1983		1982		1983	
	Tm.	Miles de ptas.	Tm.	Miles de ptas.	Tm.	Miles de ptas.	Tm.	Miles de ptas.
Aceite de oliva virgen	0,049	46	0,231	25	11.584	1.884.578	38.735	7.058.689
Otros aceites de oliva incluso con adición de aceite de oliva virgen .	—	—	—	—	20.488	4.036.616	32.773	6.970.460
Aceite de orujo de aceitunas	—	—	—	—	2.136	245.166	1.127	116.967

y conseguir un mayor grado de autoabastecimiento en estos productos.

La política de fomento se instrumenta mediante la fijación de unos precios de garantía contractual para las semillas de girasol, cártamo y colza, y unas ayudas para promocionar los cultivos de colza y soja, ordenadas en el programa de Fomento de Cultivos Energéticos y Proteicos.

La superficie cultivada de girasol ha sido de 914.241 hectáreas, con una producción de 674.400 Tm. de grano. En relación con la campaña precedente, la superficie ha experimentado un incremento del 8,5 por 100, mientras la producción ha registrado sólo un aumento del 3,1 por 100. El rendimiento medio ha sido ligeramente inferior a la media. La producción de aceite crudo se ha estimado en 269.700 Tm.

El cártamo y colza no han experimentado variación en la superficie cultivada. Los rendimientos ligeramente más bajos han dado producciones inferiores, 11.500 para el cártamo y 12.500 para la colza. La ayuda de promoción al cultivo de colza se ha mantenido en 5.000 ptas./Ha.

La superficie de soja ha experimentado una reducción considerable en 1983 debido a la sequía y a la necesidad de agua que tiene el cultivo. La subvención por Ha. sembrada en 1983 ha sido de 30.000 ptas.

Se han importado 2,8 millones de Tm. de haba de soja, un 7,6 por 100 menos que en el año anterior, y se han exportado 471 miles de Tm. de aceite crudo. El contingente de aceite de soja fijado para el mercado interior se ha mantenido en 90.000 Tm.

Productos hortofrutícolas

En este sector se intentan mantener las producciones de acuerdo con la demanda interior, sin olvidar el abastecimiento de los mercados exteriores ya tradicionales. Por ello, aunque no existen regulaciones de campaña, las intervenciones anuales en determinados productos son habituales, buscando junto a un objetivo de producción mejorar los cauces de salida de las producciones. En este sector los cultivos son muy sensibles a los cambios climáticos, produciéndose con relativa frecuencia excedentes que hay que consumir o exportar.

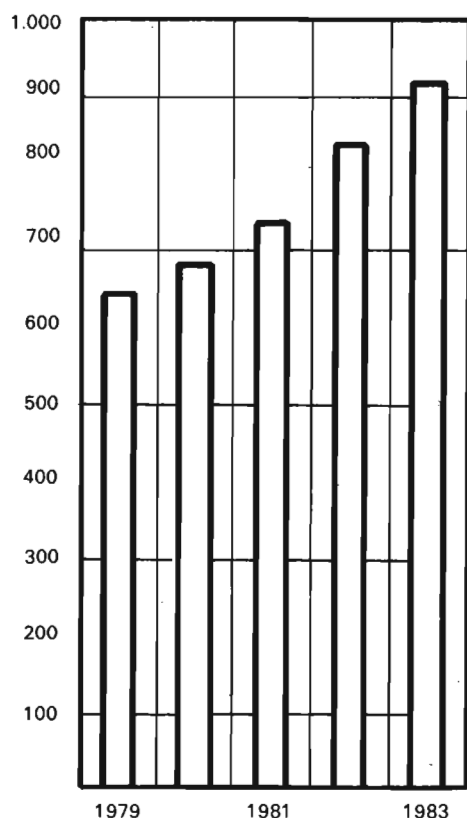
En estos casos los sectores afectados piden intervenciones con las que evitar la caída de precios en origen, y estas intervenciones suelen concretarse en ayudas al almacenamiento, industrialización y/o exportación.

Las empresas que colaboran en estas intervenciones

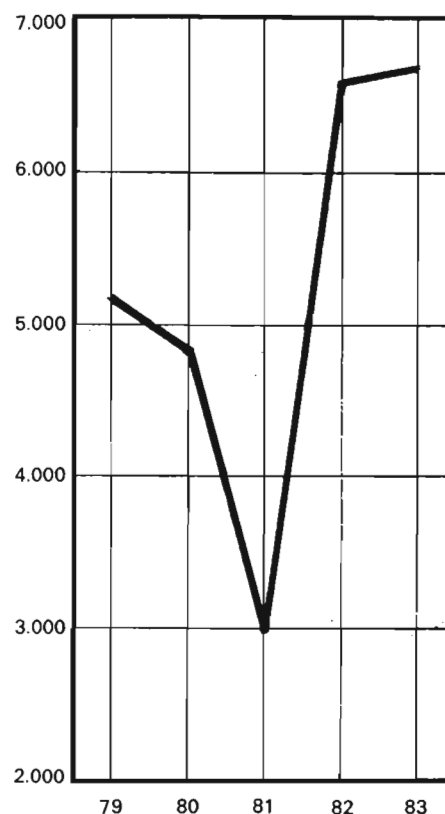
SUPERFICIE Y PRODUCCIONES

Productos	Superficie (000 de Ha.)			Producción (000 de Tm.)		
	1982	1983	1983 1982 = 100	1982	1983	1983 1982 = 100
	Girasol	843,0	914,0	108,4	654,0	674,0
Cártamo	19,9	19,5	98,0	13,0	11,5	88,5
Soja	2,5	0,9	36,0	5,1	1,7	33,3
Colza	20,1	20,2	100,4	14,7	12,5	85,0

SUPERFICIE DE GIRASOL
(En miles de Ha.)



PRODUCCION DE GIRASOL
(En miles de Qm.)



se obligan, como contrapartida, a comprar el producto en origen respetando un precio mínimo al agricultor hasta alcanzar un determinado objetivo de producción.

Patata

En 1983 comenzó el año con buenas cotizaciones de patata, tanto de tardía procedente de la campaña anterior como de extratemprana. El abastecimiento se consideró problemático al haberse detectado poco stock de patata tardía y un mantenimiento del consumo habitual, autorizándose la importación de 9.000 toneladas hasta la aparición de la patata temprana.

Las superficies y producciones en 1983 están reflejadas en el cuadro y nos indican una estabilización de las superficies y producciones totales, aunque de cada uno de los 4 tipos haya variaciones significativas respecto a 1982.

Así tenemos que en patata extratemprana el aumen-

to fue de un 3 por 100 en superficie, cayendo la producción, por contingencias climatológicas, un 12,4 por 100. En temprana la producción fue de un 4,9 por 100 menor, ya que las lluvias impidieron aumentar la superficie de siembra. En media estación también bajó la producción un 7,7 por 100, y la tardía fue la única que aumentó el 6,5 por 100.

Otros productos hortícolas

La climatología influyó en las menores superficies cultivadas, lo que se ha traducido en una menor producción respecto a 1982. Si consideramos que ya en 1982 las producciones eran bajas, hemos de constatar la debilidad del sector hortícola.

El desarrollo de las campañas de tomate con destino a la industria en 1983, enmarcadas en unos objetivos de producción, con distribución zonal por cupos y amparada la comercialización del producto en con-

COMERCIO EXTERIOR OLEAGINOSAS

Productos	Importaciones				Exportaciones			
	1982		1983		1982		1983	
	Tm.	Miles de ptas.	Tm.	Miles de ptas.	Tm.	Miles de ptas.	Tm.	Miles de ptas.
SEMILLAS:								
Soja	3.099.053	83.445.451	2.864.063	109.008.228	—	—	—	—
Cacahuete	14.468	1.595.562	18.922	2.516.530*	272	20.291	2	490
Girasol	65.429	2.439.338	5.549	462.630	539	26.168	1.469	69.217
Otros (copra y lino)	15.506	385.969	6.403	289.912	—	—	—	—
TOTAL	3.194.456	87.866.320	2.894.937	111.277.300	861	46.459	1.471	69.707
HARINAS:								
Soja	2.786	93.393	8.406	972.298	—	—	—	—
Girasol	464	11.102	325	13.825	9.805	159.926	17.006	312.153
Carne y pescado	27.587	215.635	67.688	2.872.612	9.107	244.691	10.457	423.171
TOTAL	30.837	320.180	76.419	3.858.735	18.912	404.617	27.463	735.324
TORTAS Y ORUJOS:								
Tortas de soja	155.846	3.944.219	244.050	9.013.255	78.524	2.099.406	102.366	3.826.723
Otras tortas y orujos	35.445	716.594	608.102	21.031.784	224.823	6.817.131	613.099	19.083.127
TOTAL	190.291	4.660.813	852.152	30.045.039	303.347	3.916.537	715.465	22.909.850
ACEITES:								
Cacahuete	265	25.489	221	25.004	—	—	—	—
Girasol y sésamo	32.942	2.164.383	10.895	833.978	2.387	213.991	4.198	392.333
Otros (soja y colza)	5.687	366.193	7.030	597.769	466.876	23.063.001	471.249	29.845.471
TOTAL	38.894	2.556.065	18.146	1.456.751	469.263	23.276.992	475.447	30.237.804

tratos homologados suscritos por cultivadores e industrias, puede calificarse de satisfactorio.

Cítricos

En la campaña 1982/83 las graves inundaciones de octubre ocasionaron daños importantes.

En febrero se registraron descensos de las temperaturas que, sin embargo, no influyeron excesivamente sobre la fruta, dándose una producción de 3 millones de toneladas, cifra semejante a la campaña anterior.

La campaña 1983/84 se caracteriza por las buenas condiciones climatológicas que influyen en una producción estimada en más de 3,5 millones de toneladas,

SUPERFICIE Y PRODUCCION

Clase de patata	Superficie (Ha.)			Producción (000 de Tm.)		
	1982	1983	1983 1982 = 100	1982	1983	1983 1982 = 100
Extratempрана	5.869	6.048	103,1	98,0	85,8	87,6
Temprana	42.982	42.395	98,6	700,4	665,7	95,1
Media estación	169.984	161.083	94,8	2.569,4	2.372,5	92,3
Tardía	119.442	127.538	106,8	1.853,9	1.974,4	106,5
TOTAL	338.277	337.064	99,7	5.221,7	5.098,4	97,6

Superficies: Miles de Ha.
Producciones: Miles de Tm.

Productos	Superficie Producción	1982	1983	1983 1982 = 100
Ajos	S	36	38	105,6
	P	201	203	101,0
Alcachofas	S	23	23	100,0
	P	257	303	117,9
Cebollas	S	34	31	91,2
	P	1.051	957	91,1
Sandías	S	29	29	100,0
	P	553	554	100,2
Coles repollo	S	18	18	100,0
	P	470	429	91,3
Coliflores	S	10	9	90,0
	P	231	208	90,0
Tomates	S	59	58	98,3
	P	2.257	2.258	100,0
Guisantes verdes	S	10	11	110,0
	P	49	52	106,1
Habas verdes	S	15	15	100,0
	P	130	112	86,2
Judías verdes	S	26	25	96,2
	P	248	237	95,6
Lechugas	S	22	23	104,5
	P	526	523	99,0
Melones	S	66	64	97,0
	P	851	668	78,5
Pimientos	S	28	26	92,9
	P	579	597	103,1

y unas exportaciones totales del orden de 2,4 millones de toneladas. Lo anterior supone un aumento respecto a la campaña 1982/83 del 18,5 por 100, y del 26,3 por 100 en producción y exportaciones respectivamente.

PRODUCCIONES

Especies	Campaña 1982/83 (Miles de Tm.)	Campaña 1983/84 (Miles de Tm.)	Porcentaje 1982/83 = 100
Naranja dulce ...	1.652.000	1.898.000	114,9
Mandarina	920.000	1.141.000	124,0
Limón	426.000	523.000	122,8
Naranja amarga ..	17.000	14.000	82,4
Pomelo	10.000	10.000	100,0
TOTAL	3.025.000	3.586.000	118,5

La producción de Naranja Blanca está en regresión como consecuencia de la menor calidad de esta fruta con relación al resto de variedades de cítricos. Se está actuando en la reconversión de estas variedades Blancas, pero al no haberse conseguido una suficiente reconversión de las mismas fue necesaria una intervención.

Por otra parte, la incidencia que supondría la exportación de Naranja Blanca con pepitas en el mercado exterior ha llevado a la necesidad de impedir su exportación para no depreciar la imagen de los otros cítricos españoles de mejor calidad.

La producción y destino de la Naranja Blanca en los últimos cinco años han sido los siguientes.

Campaña	Producción	Industria	Exportación	Consumo interior
1978/79	218.983	77.886	67.023	74.074
1979/80	234.900	89.082	52.874	92.944
1980/81	222.510	104.734	45.791	72.986
1981/82	200.000	66.625	67.672	65.667
1982/83	198.000	62.209	54.817	81.091

Frutas de pepita

Las producciones de manzana de mesa fueron muy elevadas, llegando a superar el millón de toneladas, con caída de precios a lo largo del período de comercialización.

Producciones: Miles de Tm.

	1982	1983	1983 1982 = 100
Manzana de mesa	852,9	1.012,3	118,7
Manzana de sidra	54,7	63,2	115,5
Pera	447,4	551,7	123,3

Frutas de hueso

Producciones: Miles de Tm.

Productos	1982	1983	1983 1982 = 100
Albaricoque	179,9	151,0	83,9
Melocotón	416,8	492,0	106,5
Cereza y guinda	71,8	75,3	104,9
Ciruela	98,3	123,8	125,9

A pesar de la buena cosecha, las lluvias caídas en los meses de recolección influyeron sobre el aspecto del albaricoque, comercializándose peor de lo esperado.

Otras frutas

La producción de uva de mesa se redujo respecto a la campaña anterior, al igual que la del plátano.

Producciones: Miles de Tm.

Productos	1982	1983	1983 1982 = 100
Plátano.....	460,0	455,0	98,9
Uva de mesa.....	539,4	500,0	92,7

Frutos secos

Producción: Miles de Tm.

Productos	1982	1983	1983 1982 = 100
Almendra.....	310,1	166,0	53,5
Avellana.....	19,0	30,9	162,6

Las producciones de almendra, debido a las condiciones climatológicas, tuvieron un descenso del 5 por 100, mientras que las de avellana superaron la cifra de 1982 en un 63 por 100.

IV.2. POLITICA DE PRODUCCION GANADERA

Existe en este sector un alto grado de autoabastecimiento, utilizándose coyunturalmente el comercio exterior como válvula de regulación en los casos en que ligeros desajustes así lo hacen necesario.

Este esquema falla en el caso de excedentes coyunturales de porcino, ya que la presencia de la peste porcina africana en nuestro país impide la exportación de dichos posibles excedentes. Por este motivo la regulación del porcino es especialmente cuidadosa en evitar la aparición de excedentes.

En el caso de la leche de vaca se tropieza, por una parte, con la deficiente estructura de producción, y por otra, con el fenómeno de la estacionalidad de su producción, lo que origina, sistemáticamente, bien

excedentes de leche en polvo y mantequilla en verano, bien déficit de leche fresca en invierno.

Cabe destacar las habituales importaciones de leche en polvo desnaturalizada para alimentación animal, con lo cual nuestra ganadería se beneficia de los bajos precios internacionales de este producto, así como las también habituales importaciones de queso, limitadas por los propios países exportadores según acuerdos concertados con los mismos.

En porcino y aves, especies de producción intensiva, se ha conseguido una estructura suficiente, convertida su producción prácticamente en proceso industrial.

A continuación se desglosa por especies animales esta política de producción ganadera, que consiste globalmente en el mantenimiento de un alto grado de autoabastecimiento.

Ganado vacuno

En cuanto se refiere al sector de *ganado vacuno*, y más concretamente a su producción cárnica, se observa toda una problemática que afecta de manera especial a la escasa especialización cárnica de las razas autóctonas, lo que obliga al cruzamiento industrial con sementales de razas mejorantes, llevando aparejado tal proceder, a la vez que un incremento de la productividad, una seria dificultad en cuanto a la reposición de efectivos, motivo por el cual ha sido necesario estimular la recría de hembras autóctonas en pureza, a fin de posibilitar no solamente el mantenimiento de los censos, sino su incremento especialmente de aquellas razas que son objeto de fomento. Por otro lado, cabe destacar el bajo índice de fertilidad de nuestra cabaña vacuna, en especial en lo que se refiere a reproductoras de aptitud cárnica ligadas a explotación extensiva.

La exigua utilización, tanto de recursos naturales como de subproductos agro-industriales, y por contrapartida el excesivo empleo de cereales pienso como cobertura del déficit alimentario, y la fuerte dependencia de los piensos de importación en el cebo de terneros, ocasionan unos costes de producción excesivamente altos en lo que respecta a su componente alimenticio.

No obstante, la producción de carne bovina ha experimentado un incremento de 27,5 miles de toneladas a lo largo del quinquenio 1979-83, representando en este último año la cifra de 421,8 miles de toneladas. Sin embargo, el comportamiento del consumo ha evolucionado en sentido inverso a la producción, motivo por el que se han producido excedentes que han sido financiados con cargo al tesoro público, a fin de regular el mercado.