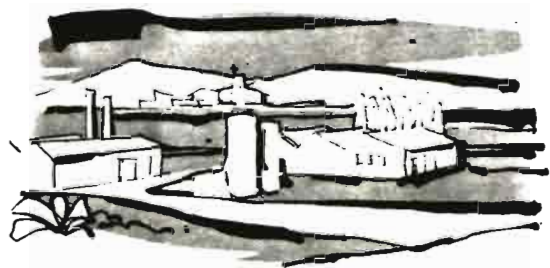


INDUSTRIALIZACION



POLITICA GENERAL DEL SECTOR

Las actuaciones de la Administración durante el año 1973 en el sector de la industrialización agraria se han realizado en varias direcciones distintas.

En primer término, y con objeto de delimitar con la mayor claridad posible las competencias administrativas en materia de industrias agrarias entre los Ministerios de Industria y Agricultura, se publicó el Decreto 308, de 15 de marzo, en el cual se trata de clarificar algunos puntos que se prestaban a ciertas dudas interpretativas, acerca del alcance del Decreto-Ley de 1 de mayo de 1952.

La política de fomento de la industrialización agraria se ha proseguido mediante la publicación del Decreto 886, de 29 de marzo, por el que se ha clasificado como Zona de Preferente Localización Industrial Agraria, a determinadas comarcas de las provincias de Alava, Burgos, Logroño y Navarra, que estaban precisadas de estímulos, para el desarrollo de sus actividades industriales, especialmente las enológicas, que constituyen la base principal de riqueza de la Rioja y comarcas circundantes.

Merecen especial mención los estudios que se están realizando para concluir la política de ordenación del sector de mataderos a nivel nacional, el cual, por su defectuosa estructura, especialmente en el ámbito de los mataderos municipales, precisa unas medidas que tien-

dan a dotarle de la conformación adecuada —en número, condiciones técnicas y dimensión de las instalaciones—, para cumplir eficazmente las modernas necesidades de aprovisionamiento de carnes en canal en todo el ámbito nacional.

Debe destacarse el impulso que se está dando para terminar la actualización de todo el Registro de Industrias Agrarias de la competencia del Ministerio de Agricultura, en la totalidad del país, trabajo que se espera concluir durante el año de 1974 y que permitirá, por vez primera, dar una visión extraordinariamente detallada y real sobre las verdaderas características de todas las industrias agrarias dependientes del Departamento de Agricultura.

Finalmente, es preciso citar la participación del Ministerio de Agricultura en los estudios preparatorios para la elaboración del IV Programa de la Red Frigorífica Nacional, entre otras actividades cuyo detalle sería prolijo enumerar.

INDUSTRIAS DE NUEVA INSTALACION O MODIFICADAS

La inversión total realizada en industrias de nueva instalación y en modificaciones de otras ya existentes, se ha elevado en el año 1973 a la cifra de 4.312,9 millones de pesetas, que corresponden a 341 nuevas industrias

instaladas y 361 modificaciones, efectuadas en otras industrias ya en funcionamiento.

	TOTALES			NUEVA INSTALACION			MODIFICADAS		
	NUM. DE INDUS-TRIAS	INVERSION MILES PTS.	CAPACIDAD	NUM. DE INDUS-TRIAS	INVERSION MILES PTS.	CAPACIDAD	NUM. DE INDUS-TRIAS	INVERSION MILES PTS.	CAPACIDAD
1. INDUSTRIAS AGRICOLAS.									
1.1. Industrias de transformación de productos agrícolas.									
Bodegas	67	292.263	772.213 HI.	22	100.320	288.356 HI.	45	191.943	483.857 HI.
Crianza de vinos	15	88.132	271.105 HI.	11	67.853	223.800 HI.	4	20.279	47.305 HI.
Vinos espumosos y gasificados	4	13.019	2.970.400 Bot.	1	9.146	163.000 Bot.	3	3.873	2.807.400 Bot.
Elaboración de vinagre	2	769	982 HI.	—	—	—	2	769	982 HI.
Obtención de alcoholes vínicos	2	17.424	147 HI/24 h.	1	11.415	75 HI/24 h.	1	6.000	72 HI/24 h.
Almazaras	172	196.218	2.083,8 Tm/8 h.	12	38.758	177,4 Tm/8 h.	160	157.460	1.906,4 Tm/8 h.
Extractores de aceite de orujo	1	1.756	5.000 Tm/Cp.	—	—	—	1	1.756	5.000 Tm/Cp.
Extractores de aceite de semillas	2	124.725	178 Tm/8 h.	—	—	—	2	124.725	178 Tm/8 h.
Troceadoras de garrofas	2	1.735	30,6 Tm/8 h.	—	—	—	2	1.735	30,6 Tm/8 h.
Molinos de pimentón	2	10.390	5,1 Tm/8 h.	—	—	—	2	10.390	5,1 Tm/8 h.
Molinos de arroz	1	1.283	3,4 Tm/8 h.	—	—	—	1	1.283	3,4 Tm/8 h.
1.2. Industrias de manipulación con o sin tratamiento y conservación por el frío.									
Centrales hortofrutícolas	26	653.381	1.445 Tm/8 h.	22	547.490	1.164 Tm/8 h.	4	105.891	281 Tm/8 h.
Cámaras frigoríficas rurales	13	86.830	163,9 Tm/8 h.	11	84.204	151,9 Tm/8 h.	2	2.626	12 Tm/8 h.
Manipulación de productos hortofrutícolas	141	565.239	5.391,7 Tm/8 h.	118	474.663	3.994,2 Tm/8 h.	23	90.576	1.397,5 Tm/8 h.
Embotelladoras	21	44.027	109.885 Bot/8 h.	17	17.807	90.685 Bot./8 h.	4	26.220	19.200 Bot/8 h.
Refrigeración y embotellado vino	1	11.644	24.000 Bot/8 h.	1	11.644	24.000 Bot/8 h.	—	—	—
Descascaradora de avellana	1	922	452 Tm/Cp.	1	922	452 Tm/Cp.	—	—	—
Descascaradora de almendra	8	11.017	53,9 Tm/8 h.	5	8.726	38,9 Tm/8 h.	3	2.291	15 Tm/8 h.
Repeladora de almendra	1	1.507	1.300 Tm/Cp.	1	1.507	1.300 Tm/Cp.	—	—	—
Selección de semillas	1	3.209	196 Tm.	1	3.209	196 Tm.	—	—	—
Selección de leguminosas	1	2.322	4 Tm/8 h.	1	2.322	4 Tm/8 h.	—	—	—
Producción forzada de plantas	1	2.180	140.000 plantas	1	2.180	140.000 plantas	—	—	—
Cámara de maduración de frutas	1	830	15 Tm/8 h.	1	830	15 Tm/8 h.	—	—	—
1.3. Industrias de conservación por deshidratación y aderezo.									
Desecación granos	11	49.454	76.770 Kg/agua/8 h	10	46.566	74.460 Kg/agua/8 h.	1	2.888	2.310 Kg/agua/8 h.
Mostos concentrados	3	22.453	131.940 Kg/agua/8 h	1	5.067	65.000 Kg/agua/8 h.	2	17.386	66.940 Kg/agua/8 h.
Desecación alfalfa	3	37.967	66.800 Kg/agua/8 h	3	37.967	66.800 Kg/agua/8 h.	—	—	—
Desecación pimientos	10	68.214	127.300 Kg/agua/8 h	7	62.602	120.000 Kg/agua/8 h.	3	5.612	7.300 Kg/agua/8 h.
Desecación productos vegetales	1	3.242	3.000 Kg/agua/8 h	—	—	—	4	3.242	3.000 Kg/agua/8 h.
Plantas liofilización	1	158.000	429 Tm/año	1	158.000	429 Tm/año	—	—	—
Aderezo y relleno de aceitunas	3	8.458	774 Tm/Cp.	1	5.873	400 Tm/Cp.	2	2.585	374 Tm/Cp.
Aderezo de aceitunas	4	25.009	4.021 Tm/Cp.	2	22.103	2.500 Tm/Cp.	2	3.906	1.521 Tm/Cp.
Preparación de encurtidos	2	1.927	450 Tm/Cp.	2	1.927	450 Tm/Cp.	—	—	—
2. INDUSTRIAS LACTEAS.									
Centrales lecheras	10	824.213	1.052.250 l/d.	4	321.386	290.000 l/d.	6	502.827	760.250 l/d.
Recogida y refrigeración de leche	6	16.677	137.000 l/d.	4	14.401	73.000 l/d.	2	2.276	64.000 l/d.
Fabricación de quesos	11	52.863	55.395 l/d.	8	51.972	46.675 l/d.	3	891	8.720 l/d.
Fabricación de quesos fundidos	1	775	15.000 l/d.	—	—	—	1	775	15.000 l/d.
Fabricación de yoghourt	2	27.839	49.334 l/d.	2	27.839	49.334 l/d.	—	—	—
Empaquetado de mantequilla	1	1.225	146 Tm.	1	1.225	146 Tm.	—	—	—
Cámaras para conservación de yoghourt	1	2.390	20.000 Tm/d.	1	2.390	20.000 Tm/d.	—	—	—
Concentración de leche	1	24.000	15.000 l/agua	1	24.000	15.000 l/agua	—	—	—
Esterilización de leche	1	11.000	26.000 l/d.	1	11.000	26.000 l/d.	—	—	—

	TOTALES			NUEVA INSTALACION			MODIFICADAS		
	NUM. DE INDUSTRIAS	INVERSION MILES PTS.	CAPACIDAD	NUM. DE INDUSTRIAS	INVERSION MILES PTS.	CAPACIDAD	NUM. DE INDUSTRIAS	INVERSION MILES PTS.	CAPACIDAD
3. INDUSTRIAS CARNICAS Y AUXILIARES DE LA GANADERIA.									
Mataderos generales frigoríficos.....	7	151.654	310 Tm/8 h.	2	19.332	24 Tm/8 h.	5	132.322	286 Tm/8 h.
Matadero de aves.....	8	37.696	33,9 Tm/8 h.	4	19.787	10,5 Tm/8 h.	4	18.909	14,4 Tm/8 h.
Matadero de añejos.....	2	4.172	4,4 Tm/8 h.	2	4.172	4,4 Tm/9 h.	—	—	—
Salas de despiece.....	6	13.379	15 Tm/8 h.	6	12.379	15 Tm/8 h.	—	—	—
Fábricas embutidos con matadero.....	8	51.043	41,7 Tm/8 h.	2	15.677	4,5 Tm/8 h.	6	35.366	37,2 Tm/8 h.
Fábricas embutido sin matadero.....	28	50.721	65,4 Tm/8 h.	14	14.499	20,6 Tm/8 h.	14	36.222	44,8 Tm/8 h.
Fábricas piensos compuestos.....	22	329.054	1.319 Tm/8 h.	9	241.029	801 Tm/8 h.	14	88.055	518 Tm/8 h.
Elaboración de tripas.....	2	100	140.000 madejas	1	100	18.000 madejas	1	—	122.000 madejas
4. INDUSTRIAS FORESTALES.									
Serrerías.....	52	203.366	1.017,2 m /8 h.	16	125.650	485,5 m /8 h.	36	77.716	531,7 m /8 h.
Troceadoras leña.....	8	4.181	144,7 m /8 h.	8	4.181	144,7 m /8 h.	—	—	—
Laminadoras de esparto.....	1	64	18 Tm/Camp.	1	64	18 Tm/Camp.	—	—	—
TOTALES.....	702	4.312.988		341	2.634.184		361	1.678.804	

Las cifras anteriores, comparadas con las alcanzadas durante el año de 1972, han supuesto un notable progreso en la industrialización agraria del país. La inversión total ha representado un incremento del 39 por 100 sobre el conseguido en 1972, habiéndose incrementado el número de industrias de nueva instalación en el año en un 52 por 100 y el número de modificaciones en un 100 por 100 sobre las cifras del año 1972.

Por actividades industriales agrarias ha ocupado el primer lugar por el volumen de sus inversiones, el grupo de las centrales lecheras, que ha totalizado una inversión de 824,2 millones de pesetas entre las industrias de nueva instalación o modificadas, habiendo incrementado su capacidad instalada en 1.056,2 millones de litros de leche por día.

Le siguen en importancia las centrales hortofrutícolas con 653,3 millones de pesetas y un incremento de su capacidad de manipulación de 1.445 Tm. por jornada de 8 horas.

La actividad de manipulación de productos hortofrutícolas, además de la cifra anterior, pertenecientes a centrales, ha conseguido una inversión de 565,2 millones de pesetas, con un incremento de su capacidad de manipulación de 5.391 Tm. por 8 horas de trabajo.

Las actividades industriales que siguen en importancia a las tres anteriores reducen ya sensiblemente sus inversiones, tratándose de las industrias de fabricación de piensos compuestos, con 329 millones de pesetas y 1.319 Tm. de capacidad instalada de producción, por 8 horas; las bodegas de elaboración de vinos, con 292,2 millones de pesetas y 772.213 Hl. de capacidad instalada, y, finalmente, las serrerías, con 203,6 millones de pesetas y 1.017,2 m³ de transformación de madera de capacidad instalada, cada 8 horas.

Puede observarse el fuerte impulso que presentan las industrias de manipulación hortofrutícola, que han conseguido un desarrollo muy acelerado y extraordinariamente más importante que el alcanzado durante el pasado año de 1972. Las Centrales Lecheras siguen ocupando los primeros puestos en su desarrollo, en análoga forma a que lo venían haciendo durante años anteriores.

Merece destacarse también el considerable avance efectuado por las industrias de aserrío de madera, que han cuadruplicado sus inversiones respecto al año 1972.

Por el contrario, los mataderos generales frigoríficos, que en años anteriores ocuparon puestos destacados en el desarrollo industrial agrario, ven muy considerablemente reducida su expansión, debido principalmente a haber alcanzado ya niveles de desarrollo muy notables.

Por último, cabe señalar, entre los hechos más relevantes, el esfuerzo que el sector de almazaras está realizando en favor de la modernización de sus instalaciones industriales, logro del cual está muy necesitado el citado sector.

REALIZACIONES POR SECTORES INDUSTRIALES AGRARIOS

El volumen total de inversiones conseguidas en este sector ha alcanzado la cifra de 2.506,5 millones de pesetas.