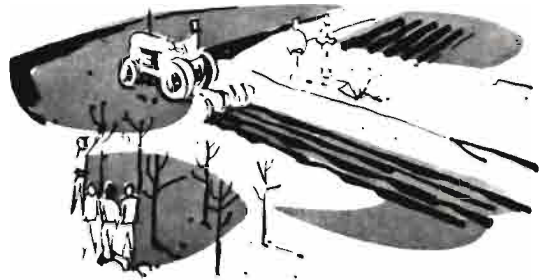


CAPACITACION Y EXTENSION AGRARIAS



CAPACITACION Y EXTENSION AGRARIAS



PROMOCION DEL EMPRESARIO

CAPACITACION DEL EMPRESARIO

Durante 1973, las Agencias Comarcales han dirigido la mayor parte de su esfuerzo a la capacitación y promoción del agricultor como empresario agrícola.

Se cuenta ya con 687 Seminarios de Extensión en la Gestión de Explotaciones (SEGE), formados por la participación activa de 16.221 agricultores, lo cuales, a través de actividades conjuntas, analizan, planifican y realizan la gestión de sus empresas, alcanzando cada vez metas más altas en su propia formación empresarial.

De los beneficios que el agricultor encuentra en estas acciones dentro de los SEGE, no sólo a nivel económico, sino también de formación personal, puede dar idea el crecimiento experimentado por el número de SEGE y las

explotaciones componentes de los mismos en los dos últimos años.

En el transcurso del año mereció especial atención por parte del Servicio: el fomento de la explotación de ganado de aptitud cárnica y la intensificación de los cultivos de cereal-pienso, forrajeras y pratenses, a fin de conseguir costos de producción de carne más bajos; la expansión de plantas oleaginosas; la reestructuración y reconversión del olivar; el cultivo de trigos duros; la planificación del cultivo frutal; la obtención, mediante su protección, de cultivos hortícolas extratempranos que alcanzan importantes cotizaciones en el exterior; la conservación de la naturaleza.

Por otra parte, las Agencias de Extensión Agraria en la línea de formación de mano de obra cualificada han celebrado 279 cursos breves, en los que han participado 4.968 obreros agrícolas; asimismo se han llevado a cabo la formación de 1.726 podadores y de 513 expertos en maquinaria agrícola.

Las actividades que sobre diversos temas se desarrollaron con el empresario agrícola durante el año 1973, se esquematizan en el siguiente cuadro.

	AÑO 1972	AÑO 1973
Número de SEGE.....	534	687
Número de agricultores.....	10.306	16.221

RESUMEN DE LAS ACTIVIDADES DEL SERVICIO DE EXTENSION AGRARIA ORIENTADAS A LA CAPACITACION DEL EMPRESARIO DURANTE EL AÑO 1973

	REUNIONES	ASISTENTES A REUNIONES	DEMOSTRACIONES	ASISTENTES A DEMOSTRACIONES	VISITAS A FINCAS	CONSULTAS	TRAMITACIONES Y GESTIONES	CURSOS BREVES	ASISTENTES A CURSOS BREVES
Cereales y leguminosas grano	1.127	23.131	604	4.092	14.197	45.685	1.158	39	724
Patata y plantas industriales	540	10.636	283	2.879	8.984	27.433	845	70	1.301
Horticultura	1.930	39.886	2.246	14.854	40.537	112.733	2.541	279	5.230
Frutales (hueso y pepita)	2.189	51.303	4.653	33.178	48.498	162.447	2.577	419	8.308
Citricos	609	11.802	297	2.105	9.355	31.447	1.206	67	1.281
Platanera y subtropicales	112	1.964	209	1.362	4.105	17.637	1.769	16	271
Vid y olivo	2.530	51.490	2.409	19.074	30.368	131.007	4.775	224	4.056
Conservación de la naturaleza	281	12.762	84	2.553	2.015	7.827	768	9	242
Forrajeras, pratenses y manejo del ganado	2.179	64.403	1.706	13.167	32.184	130.167	13.635	476	9.616
Vacuno	3.341	75.346	1.433	10.649	40.729	133.239	10.165	382	7.441
Ovino y caprino	840	23.197	413	2.636	9.220	34.821	1.163	70	1.243
Porcino	356	5.986	192	924	5.336	20.345	554	24	466
Gestión	8.276	110.666	2.474	26.774	39.104	50.975	1.562	448	8.144
Varios	4.482	81.362	11.244	141.541	58.009	294.792	8.987	393	7.911
<i>Total</i>	28.792	563.934	28.247	275.788	342.641	1.200.555	51.705	2.916	56.234

DIVULGACION

Prensa

Las Agencias Comarcales, con el respaldo técnico de los Agentes Especialistas en Comunicación de Masas, colaboraron en 30 periódicos que gozan de gran prestigio en las zonas rurales de las diferentes regiones. Estas colaboraciones consisten, normalmente, en la confección de una «página agrícola» que se inserta una vez por semana.

En el espacio «España Agrícola», de Radio Nacional de España, que se emite todos los lunes y viernes a las 8,15 de la mañana, se programaron 100 emisiones en las que desarrollaron 192 temas. Además, las Agencias elaboraron espacios agrarios que fueron incluidos en los programas de un gran número de emisoras de ámbito comarcal y provincial.

Radio

Cine

Durante el año 1973 se terminaron las siguientes películas:

PAXIO (acciones comunitarias en un pueblo asturiano)	16 minutos
TORRELAVEGA (gestión y mejora de una explotación de ganado)	21 minutos
HUESCA (labor que efectúan las Escuelas de Capacitación Agraria y su funcionamiento interno)	20 minutos
ORDEÑO MECANICO (funcionamiento y conservación)	20 minutos
TABACO (su cultivo en diferentes zonas)	18 minutos
VIÑEDO (mecanización, poda, injerto y recolección)	22 minutos
REFRIGERACION DEL TRACTOR	10 minutos

Se realizaron versiones en los idiomas inglés y francés de las películas «ASTURIAS» y «PAXIO».

Se ha iniciado la formación de un fondo de películas agrarias en las Embajadas de nuestro país en el extranjero, con el envío a nueve capitales (Londres, París, Bogotá, San José de Costa Rica, Buenos Aires, Bonn, Bruselas, Roma y Washington) de un lote de las doce películas siguientes:

NIEVA, VILLANUEVA DE GUMIEL, TENERIFE, GRAN CANARIA, EL MONASTERIO CONTESTA, LA MUJER Y LA COMUNIDAD RURAL, CULTIVOS MODERNOS, LANZAROTE, VALLE DEL JERTE, FIMA SIGLO XX, LIRES Y CAPACITACION FORESTAL.

Las copias enviadas corresponden a versiones española, inglesa, francesa e italiana.

El servicio de préstamos a las Agencias se efectúa totalmente, a partir de este año, desde los Centros Regionales, por lo cual se han enviado a los mismos, por una parte, las copias de las películas en 16 mm. que habitualmente se obtienen para atender las peticiones de las Agencias y que este año han ascendido a un total de 470 y, por otra, las copias de 35 mm. de anteriores películas que existían en los Servicios Centrales.

Documentación y publicaciones

A lo largo del año se ha puesto a disposición del personal del Servicio, abundante y actualizada documentación en forma de fichas, informaciones u otros tipos de publicaciones.

Por otra parte, para apoyar y facilitar la labor que desarrollan

las Agencias de Extensión Agraria se han editado nuevas publicaciones y se han reeditado otras que estaban agotadas, destinadas principalmente a la población rural.

Las publicaciones que, como consecuencia de lo indicado, se editaron durante 1973, agrupadas según su finalidad, se reseñan a continuación:

TIPOS	TITULOS NUEVOS	NUMERO EJEMPLARES	TITULOS REEDITADOS	NUMERO EJEMPLARES	TOTAL EJEMPLARES
1. Dirigidas a Agentes de Extensión y Economía Doméstica	1.356	1.214.600	—	—	1.214.600
2. Dirigidas a Técnicos	105	82.875	—	—	82.875
3. Dirigidas a agricultores o mujeres rurales	100	7.110.000	41	2.900.000	10.010.000
4. Dirigidas a la juventud rural	3	45.000	—	—	45.000
5. Dirigidas a agricultores, mujeres o Técnicos	42	590.905	31	472.000	1.062.905
Totales	1.606	9.043.380	72	3.372.000	12.415.380

Además de las publicaciones de ámbito nacional, incluidas en la relación anterior, se han editado 624.075 ejemplares de otras de ámbito regional.

ASISTENCIA GENERAL A COOPERATIVAS Y EMPRESAS AGRUPADAS

En 1973 una Resolución de la Subsecretaría del Departamento de 4 de noviembre, publicada en el «Boletín Oficial del Estado» de 27 de diciembre, convoca a las empresas agrarias para acogerse a los auxilios económicos que concedía la O.M. de 8 de junio de 1970.

Las inversiones realizadas han sido las siguientes en el transcurso de 1973:

CONCEPTO	MILLONES DE PESETAS
Formación de gerentes diplomados por el INIA. .	10,0
Subvenciones a empresas para contratar diplomados	3,2

Actualmente se desarrolla un tercer curso de Gerentes convocado por Resolución de la Presidencia del I.N.I.A. de 6 de abril («Boletín Oficial del Estado» de 6 de mayo), y que finalizará en octubre de 1974.

CAPACITACION DE LA JUVENTUD RURAL

La acción dirigida a la juventud se ha seguido realizando, fundamentalmente, a través de los Planteles de Extensión Agraria, Centros de Formación Profesional Agraria de Primer Grado y Escuelas de Capacitación.

En la evolución de los Planteles cabe destacar el incremento que, en este año, han alcanzado los proyectos de producción y mejora que los jóvenes han desarrollado en sus explotaciones, acogiéndose a créditos de capacitación agraria, lo que está facilitando su progresiva incorporación a las responsabilidades de la empresa familiar.

En lo que se refiere a las Escuelas, se observa una relativa estabilización de los cursos de capacitación en favor de una mayor diversificación de las actividades que tienen lugar en estos centros, tratando de complementar, a través de acciones muy variadas (cursos breves, seminarios, convivencias, etc.), la labor de capacitación que las Agencias de Extensión llevan a cabo en las propias localidades de residencia de los interesados.

Ha continuado el establecimiento de Centros de Formación Profesional Agraria de Primer Grado, iniciado en el año anterior, de acuerdo con las normas establecidas en la Ley General de Educación.

Planteles de Extensión Agraria

Se ha mantenido el índice de crecimiento de jóvenes incorporados a los Planteles de Extensión Agraria.

	1972	1973
Planteles	1.545	1.699
Jóvenes participantes	33.109	35.893

Todos estos jóvenes reciben una capacitación profesional a través de métodos activos de enseñanza, que se apoyan en los problemas y actividades de la agricultura de la comarca. Esta formación se inicia mediante el estudio individual de la explotación familiar, la cual determina los temas que han de ser objeto de las lecciones diarias, en las que se imparten los fundamentos básicos de la producción. Los alumnos aplican dichos conocimientos en el desarrollo de proyectos o tareas prácticas, concebidas, realizadas y evaluadas por ellos mismos, bajo la supervisión de la Agencia de Extensión.

Proyectos finalizados en 1973

- De producción vegetal	22.541
- De producción animal	14.620
- Forestales	1.741
- De economía doméstica	15.927
- Tareas colectivas	2.432

En muchos casos, y especialmente en los Planteles que van alcanzando plena madurez, estas tareas están influyendo de modo decisivo en el comportamiento de los mayores. Son de destacar, en este sentido, la introducción en muchas comarcas, a través del ejemplo de los jóvenes, de nuevas variedades vegetales y razas animales, sistemas intensivos de producción, establecimiento de praderas, instalaciones y productos fitosanitarios.

Los jóvenes de los Planteles de Extensión Agraria llevan a cabo siempre, como complemento de su formación, actividades de carácter extraescolar que ellos mismos programan y desarrollan, poniendo en juego su capacidad para organizarse, trabajar en equipo y distribuirse responsabilidades.

De entre estas actividades caben destacar, en el año 1973, las siguientes:

- Demostraciones y charlas ante la comunidad	1.980
- Exposiciones	1.532
- Organización y participación en concursos	1.495
- Viajes y excursiones colectivas	4.250

En el presente año, jóvenes de los Planteles han tenido oportunidad de organizar viajes al extranjero en régimen de intercambio con algunos de escuelas de formación profesional de otros países. Los países visitados en el presente año por diferentes grupos de jóvenes han sido Italia, Alemania y Holanda.

La preparación de estos viajes supone un importante mo-