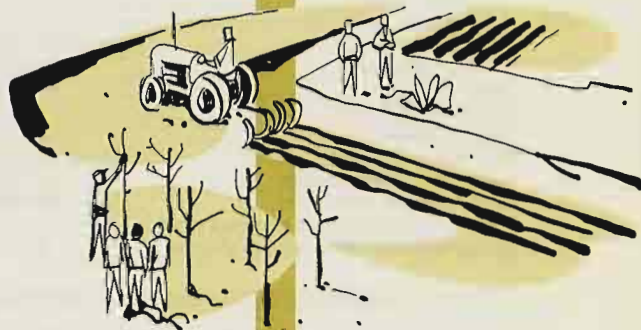


**LA EMPRESA AGRARIA**

# LA EMPRESA AGRARIA



## PROMOCION DEL EMPRESARIO

### POR LA DIRECCION GENERAL DE CAPACITACION Y EXTENSION AGRARIA

Con la creación de 70 nuevas Agencias, Extensión Agraria pasa a actuar en 755 comarcas del país, cumpliéndose las previsiones del II Plan de Desarrollo Económico y Social.

A nivel de la empresa, Extensión Agraria trata de que los agricultores, adoptando criterios económicos, sepan aplicar las aportaciones del desarrollo tecnológico y los estímulos de la Administración, hasta obtener un conveniente aprovechamiento de los recursos de sus explotaciones.

La necesidad de que los agricultores fundamenten sus decisiones en razones económicas hizo que durante 1971 se intensificasen las actividades en materia de consejo de gestión, siendo destacable la positiva influencia de los Seminarios de Gestión (SEGES), en los que grupos de agricultores con explotaciones similares estudian y discuten los resultados que alcanzan con las técnicas que aplican. Durante 1971 funcionaron más de 300 SEGES.

Tomó considerable impulso el asesoramiento en materia de contabilidad, que alcanzó a más de 12.000 agricultores, a los que se capacita en la correcta utilización de las fichas y cuadernos, especialmente editados para el sistema de gestión que se propugna.

A lo largo del año, dentro de la variedad de temas que la diversidad de la agricultura española implica, fueron objetivos preferentes la expansión de cultivos forrajeros y cereales-pienso; la capacitación de horticultores que en considerable número se inician en la utilización de tú-

neles, colchas de plástico e invernadero; el fomento de sistemas de conservación de forrajes y, sobre todo, en zonas de minifundio; el fomento de explotaciones cooperativas, junto con el asesoramiento de las ya existentes.

## RESUMEN ANUAL ESTADISTICO DE ACTIVIDADES DE EXTENSION AGRARIA

Kilómetros recorridos . . . . .	8.915.500
Consultas resueltas . . . . .	1.581.434
Fincas visitadas . . . . .	405.172
Total demostraciones . . . . .	45.636
Total de reuniones . . . . .	127.406
Asistencia a reuniones . . . . .	2.188.808
Asistencia a demostraciones . . . . .	491.916
Total de ayudas individuales . . . . .	4.588.094
Número de colaboraciones en prensa y radio . . . . .	2.800
Número de fichas de agricultores abiertas . . . . .	47.462

Pero si los agricultores no aplicasen el contenido de la divulgación realizada y obtuviesen con ello resultados positivos, las cifras anteriormente reseñadas no tendrían ningún valor, ya que la labor resultaría ineficaz. Precisamente para lograr un grado de eficacia satisfactorio, en Extensión Agraria se cuida la utilización de una metodología adecuada para promover y orientar la acción de la población a quien va dirigida.

A continuación se dan a conocer algunos de los métodos que vienen siendo más frecuentemente utilizados.

### Demostraciones de resultados

La resistencia de los agricultores a los cambios que se propugnan se ve disminuida cuando la divulgación se apoya en resultados concretos ya obtenidos por un vecino en una finca normal, aplicando aquellas técnicas cuya introducción se recomienda. Para que resulte eficaz la demostración es necesario que los agricultores que la siguen lleguen a valorar el coste adicional de los cambios introducidos, lo que les permitirá alcanzar conclusiones sobre la conveniencia económica de su aplicación en las explotaciones respectivas.

En Grañén (Huesca), donde en tres años la superficie de maíz pasó de 450 a 1.980 Ha., la divulgación se apoyó en los resultados alcanzados por los cultivadores; en un campo, 10.610 Kg./Ha.; en otro, 7.400 Kg./Ha., y en un tercero, 8.000 Kg./Ha., producciones que contrastan con los 3.500 Kg. que eran la producción media en 1968.

En Catarroja y Cullera se pudo demostrar y valorar el conjunto de ventajas (precocidad, ahorro de agua, etc.) que reportan las protecciones de cultivos hortícolas (túneles, acolchados e invernaderos). En estas comarcas, en tan sólo tres años, pasan a cubrirse con túneles 300 Ha. y se acolchan 860. Del mismo modo, en Torrox, donde hace dos años los horticultores desconocían lo que era un invernadero, a la vista de los resultados iniciales, instalaron 71 en una superficie de 400.000 metros cuadrados.

La imposibilidad de dar a conocer el contenido y resultados de las demostraciones realizadas se comprende al señalar que, durante 1970, se desarrollaron 13.016, siendo su contenido más frecuente:

- Haciendo ver la posibilidad de introducir o mejorar rendimientos, en cultivo de maíz, sorgo, trigos duros, girasol y hortícolas . . . . . 3.708
- Producción y conservación de forrajes, alimentación y selección de ganado . . . . . 1.425
- Mejora de la fertilización . . . . . 2.614
- Control sanitario de los cultivos . . . . . 1.348

### Reuniones de información

Para promover el estudio de problemas relativos a la gestión de sus explotaciones o de su comunidad, con el fin de dar a conocer las disposiciones de la Administración que les afectan, etc., las Agencias desarrollaron 127.406 reuniones, a las que asistieron 2.188.808 agricultores.

Estas reuniones, que se complementan con la utilización de ayudas audiovisuales, son nocturnas o se desarrollan, en general, en días festivos, para facilitar la asistencia de los agricultores.

Los temas más frecuentemente tratados se exponen a continuación:

- Promoción y organización de acciones cooperativas y comunitarias . . . . . 24.804
- Informando de las características de nuevas variedades de plantas, o de las ventajas de alguna técnica a introducir . . . . . 18.672
- Alimentación del ganado, características constructivas de alojamientos, razas de conveniente introducción, producción y conservación de forrajes . . . . . 11.326

- Divulgando ayudas de la administración y modo de gestionarlas . . . . .	9.864
- Gestión de las explotaciones . . . . .	2.084

## Demostraciones de método

El desarrollo de nuevas técnicas exige el adiestramiento de las personas que han de aplicarlas. Esta labor de adiestramiento se realiza con grupos de agricultores, que deben aprender a realizar la operación, haciéndola ellos en la misma demostración.

A lo largo de 1971 se desarrollaron 32.620 demostraciones de este tipo, con participación de 249.890 agricultores. Los temas más frecuentes fueron los que a continuación se señalan:

- Prácticas de cultivo (poda, injerto, semilleros, túneles de plástico, invernaderos, etc.) . . . . .	12.893
- Control de plagas y enfermedades . . . . .	3.280
- Operaciones relacionadas con la explotación del ganado . . . . .	2.361
- Aplicación de abonos (localización, etc.). Laboreo. Riego. Saneamiento . . . . .	2.716

## Consultas

Cuando una Agencia inicia su actividad no es frecuente que los agricultores soliciten asesoramiento. En esa fase es normalmente la agencia quien procura establecer contactos, utilizando los métodos antes señalados. A medida que se alcanza la confianza de la población, es el agricultor quien busca el asesoramiento. Durante 1971, en las oficinas de Extensión Agraria, se resolvieron 1.581.434 consultas, siendo los temas más frecuentes:

- Variedades más adecuadas de especies hortofrutícolas, cereales, etc. Aplicación de nuevas técnicas de cultivo . . . . .	395.816
- Diversos aspectos de la explotación del ganado y cultivos forrajeros . . . . .	209.576
- Fertilización, laboreo y riego . . . . .	209.570
- Control de plagas y enfermedades . . . . .	296.772
- Asuntos relacionados con acciones cooperativas y comunitarias . . . . .	136.540

## Visitas de asesoramiento en fincas

El asesorar en la propia finca donde se presenta un problema permite mayor eficacia en su resolución, a la vez que despierta una mayor confianza en el agricultor, con el que se establece relación en su marco familiar. Se señalan los asuntos que fueron motivo más frecuente de las 405.172 visitas de asesoramiento realizadas en 1971:

- Siembra y plantaciones, utilizando variedades nuevas. Cuidados culturales (protecciones en cultivos de huerta, injerto y poda de frutales, etc.) . . . . .	110.260
- Control de plagas y enfermedades . . . . .	59.642
- Producción y conservación de forrajes. Manejo del ganado. Mejora de alojamientos . . . . .	59.224
- Organización de acciones cooperativas y comunitarias . . . . .	36.806
- Laboreo, fertilización . . . . .	28.936

## POR EL INSTITUTO DE REFORMA Y DESARROLLO AGRARIO

El interés que tiene para la Ordenación Rural la capacitación profesional de la población agraria ya ha quedado de manifiesto con anterioridad en el estudio de los aspectos sociales, en su vertiente hacia la promoción de la mujer y juventud rurales.

También ha llevado a cabo en 1971 la realización de 620 cursos para una promoción de los agricultores hacia puestos de responsabilidad.

Estos cursillos se han organizado en colaboración con los Organismos especializados en este tipo de actividades, como son el Ministerio de Trabajo, con su Programa de Promoción Profesional Obrera, y el Servicio de Extensión Agraria. En total, la campaña ha afectado a 12.816 personas, de las cuales 955 se especializaron en 49 cursos como Gerentes de Agrupaciones; 8.093 agricultores recibieron enseñanzas en 386 cursos sobre Formación Profesional Agraria. El reentrenamiento profesional se ha impartido en 185 cursos, afectando a 3.768 personas.

# **POR LA DIRECCION GENERAL DE PRODUCCION AGRARIA**

## **CAMPAÑAS DE MEJORAS TECNICAS DEL OLIVAR**

Se ha llevado a cabo una nueva Campaña de Mejora Técnica del Olivar, en colaboración con la Dirección General de Capacitación Agraria.

Esta Campaña coordina, por otra parte, las actividades, estudios y experiencias que se realizan por la Dirección General de la Producción Agraria, bien directamente o a través del Departamento de Olivicultura del I. N. I. A.

Se cuenta con 140 campos de demostración en 18 provincias distintas.

Se han celebrado 77 charlas sobre el olivo en otros tantos pueblos pertenecientes a esas 18 provincias. Algunas charlas han tenido una duración de una semana y han versado sobre los distintos temas de abonado, poda, mecanización, plantaciones intensivas y economía.

En esta Campaña han colaborado diversas Casas de Fertilizantes.

## **Enseñanza de la poda del olivo**

Como trabajo específico se ha celebrado una nueva campaña de enseñanza del olivo en varias provincias españolas, bajo la dirección técnica de las Secciones Agronómicas correspondientes y con el concurso de las cuadrillas de podadores de la Estación de Olivicultura y Efayotecnia de Jaén. En la referida Estación se celebró un Currículo Especial de Poda y cultivo del Olivo.

## **Campos de experiencias de abonado**

Se mantiene la toma de datos de los Campos de Experiencias de Abonado de Arjona (Jaén), Montilla (Córdoba), Bollullos de la Mitación (Sevilla) y Osuna (Sevilla), con resultados, hasta ahora, altamente esperanzadores.

## **Recolección de aceitunas**

Se están realizando pruebas de seguimiento de las máquinas vibradoras de tronco con objeto de constatar rendimientos y costes de utilización de las mismas en la recolección de aceitunas.

Otros trabajos se han referido a la aplicación de productos químicos fitoreguladores, con objeto de conseguir un rápido desprendimiento de los frutos.

## **Estudio técnico del olivar**

Un laborioso trabajo se ha realizado durante todo el año para hacer el Inventario Técnico del Olivar, hasta ahora concretado a las provincias de Sevilla, Córdoba y Jaén.

Se ha inventariado, entre trabajos de campo y gabinete, cerca de la tercera parte del olivar de esas provincias.

Este estudio se considera imprescindible para la futura política de reordenación del olivar español.

## **FOMENTO DE LA MECANIZACION**

Durante el año 1971, por la Sección correspondiente, se han realizado 18 demostraciones de maquinaria, entre las que se incluyen cuatro Concursos; estas 18 demostraciones han tenido lugar en 17 provincias españolas, atendiendo principalmente a laboreo, cultivos de remolacha, riegos por aspersión, recolección de forrajes de almendra, de maíz forrajero, frutales y viñedo, más una aplicación de herbicidas, y, con carácter de importancia extraordinaria, de recolección de aceituna en Málaga y Jaén.

El número total de máquinas inscritas en estas demostraciones fue de 688, y un total de 554 fueron las que realmente asistieron; de ellas, 18 importadas especialmente para este propósito de países extranjeros. En los cuatro concursos realizados se repartió un total de un millón ochocientas noventa y cinco mil pesetas (pesetas 1.895.000) como premios.

Además de estas demostraciones se realizó por primera vez en España el Campeonato Nacional de Arada, celebrado en Zaragoza, en el que compitieron 16 tractoristas, finalistas de ocho concursos regionales previos, a los que habían asistido los ganadores provinciales.

Los Campeonatos Nacionales de Arada vienen realizándose desde hace muchos años en otros países europeos y americanos, y es la primera vez que España se suma a estos certámenes, concurriendo a la competición internacional con los ganadores del concurso nacional.

El total de asistentes a las demostraciones, incluyendo los asistentes a los campeonatos de arada, que en muchos aspectos son también una demostración de laboreo, se cifra en 129.500 personas.

Esta labor de demostración ha sido complementada con trabajos de seguimiento de máquinas en trabajo real y la publicación y divulgación de resultados.

Las publicaciones editadas en el año 1971 han sido de diez títulos, que vienen a sumarse a las numerosas obras de divulgación que este departamento pone a disposición de los agricultores para su exacta información.

Las subvenciones para fomento de la mecanización (adquisición de maquinaria) han alcanzado este año 101,4 millones de pesetas.

## ESTACIONES DE AVISOS AGRICOLAS

El Servicio de Defensa contra Plagas e Inspección Fito-patológica ejerce una labor de orientación y de información a los empresarios agrarios a través de su red de Estaciones de Avisos Agrícolas. Por medio de los Boletines Fitosanitarios, en los que se publican avisos, alertas e informaciones de carácter general, se facilita orientación respecto a diversos enemigos de los cultivos, datos referentes a tratamientos, fechas para los mismos, precauciones en el manejo de productos, etc. Durante 1971 han empezado a funcionar por primera vez las Estaciones de Burgos, Cádiz, Gerona, Granada, Huesca, Las Palmas de Gran Canaria, Lugo, Madrid, Murcia, Orense, Tarragona y Valladolid. En total ya se dispone en la actualidad de una red de 28 estaciones, que en 1971 han redactado 231 Boletines Fitosanitarios que han servido para asesorar al agricultor.

## ACCESO A LA PROPIEDAD CON AYUDA DEL ESTADO

Esta labor se ha llevado a cabo, en su totalidad, por el Instituto Nacional de Reforma y Desarrollo Agrario, actuando de dos formas diferentes:

### Instalación de familias

Durante 1971, este Organismo instaló a 904 empresarios agrícolas, junto con sus familias.

Por orden de importancia, en donde se ha realizado esta labor, merecen destacarse las siguientes zonas:

### INSTALACION DE FAMILIAS

	FAMILIAS
Bajo Guadalquivir (Sevilla).....	230
Gabriel y Galán (Cáceres).....	200
Montijo (Badajoz).....	151
Orellana (Badajoz).....	80
Lobón (Badajoz).....	25
Diversas zonas de Almería.....	54

### Crédito del II Plan de Desarrollo

En 1971 se han recibido 237 expedientes de solicitud de crédito para la creación de explotaciones agrarias viables. La cantidad total concedida asciende a 99,1 millones de pesetas, correspondientes a las 237 solicitudes citadas.