

INDICES DE PRECIOS PERCIBIDOS POR LOS AGRICULTORES

(1.964 = 100)

	1966	1967	1968	Variaciones 1968 1967=100
INDICE GENERAL	120,8	117,2	124,7	+ 6,3
ALIMENTOS AGRICOLA-GANADEROS.	121,8	117,6	125,4	+ 6,6
GANADO Y PRODUCTOS GANADEROS	119,9	119,0	122,8	+ 3,1
1. Productos ganaderos	112,3	116,8	116,5	- 0,3
2. Ganado para abasto	124,5	120,4	126,8	+ 5,3
PRODUCTOS AGRICOLAS	121,2	116,2	125,8	+ 8,2
1. Productos agrícolas alimenta— ción humana	122,9	116,7	126,8	+ 8,6
a) Cereales	101,6	101,8	102,1	+ 0,3
b) Leguminosas	133,7	126,5	117,1	- 7,3
c) Patata	145,0	97,8	140,3	+ 43,5
d) Hortícolas	129,7	127,8	134,3	+ 5,1
e) Fruta	126,0	126,9	130,2	+ 2,6
f) Vino	112,1	125,7	152,7	+ 21,5
g) Aceite	118,9	120,7	125,2	+ 3,7
2. Productos industriales	108,9	113,4	120,7	+ 6,4
3. Piensos	108,1	109,6	110,9	+ 1,2
a) Cereales	106,9	110,3	110,6	+ 0,3
b) Leguminosas	113,8	106,3	112,7	+ 6,0

PRECIOS PAGADOS POR LOS AGRICULTORES

Los FERTILIZANTES se cotizaron a precios superiores al del año 1.967, destacando los incrementos de los precios del nitrato sódico en un 5 por ciento y nitrato amónico cálcico en un 12 por ciento, en tanto que la urea registra una ligera contracción.

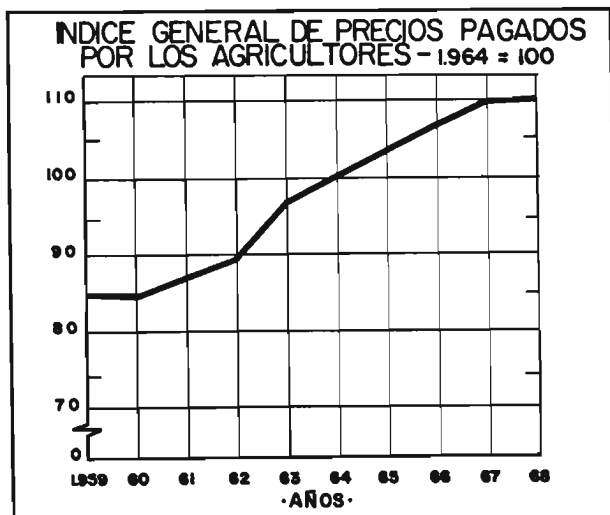
En SEMILLAS los precios fueron inferiores en general a los de 1.967 destacando las contracciones en los precios de patata seleccionada, tomate y cebolla con descensos del 9, 22 y 15 por ciento respectivamente. Por el contrario se incrementaron los precios de las semillas de remolacha azucarera y alfalfa en porcentajes del 10 y 9 por ciento respectivamente. No sufrieron variaciones significativas los precios de la semilla habilitada de trigo y del maíz híbrido.

Los ALIMENTOS DEL GANADO, registraron precios en general superiores a los de 1.967 destacando los aumentos de las cotizaciones de la torta de algodón y linaza que suponen aumentos del 7 y 10 por ciento respectivamente. También los PIENSOS COMPUESTOS registran precios superiores al del 1.967 si bien las diferencias no resultan muy acusadas.

PRECIOS PAGADOS POR LOS AGRICULTORES

(Precios medios nacionales)
(Ptas/Kg.)

	1966	1967	1968
<u>ABONOS</u>			
Nitrato sódico 15,5%	4,16	4,05	4,26
Nitrato cálcico 15,5%	4,01	3,78	3,89
Nitrato amónico cálcico 20,5%		3,75
Nitrato amónico cálcico 26%	4,55	5,10
Nitrosulfato amónico 26%	4,83	4,74	4,84
Sulfato amónico 21%	3,69		3,70
Urea fertilizante 45%	7,09	6,95	6,91
Superfosfato de cal 16%	1,75		1,86
Escorias Thomas 15%	2,05	2,20	2,49
Cloruro potásico 50%	2,39	2,40	2,41
Sulfato potásico 50%	3,55		3,75
<u>SEMILLAS</u>			
Trigo (semilla habilitada)	6,80	6,96	6,98
Maíz híbrido	23,01	24,13	24,91
Patata seleccionada	8,35	9,41	8,53
Remolacha azucarera	37,84	41,45	45,60
Tomate	2.138,60	2.433,70	1.882,10
Cebolla	344,28	655,06	559,20
Alfalfa	49,27	57,93	63,17
<u>ALIMENTOS PARA EL GANADO</u>			
Salvado	4,59	4,83	4,73
Pulpa de remolacha	4,26	4,71	4,79
Torta de algodón	5,81	5,93	6,35
Torta de linaza	7,87	7,71	8,45
Harina de carne	11,30	11,44	11,69
Harina de pescado	13,60	13,71	13,92
<u>PIENSOS COMPUESTOS</u>			
Aves (cría)	8,85	9,14	9,15
Aves (recría)	7,85	8,05	8,17
Aves (ponedoras)	7,12	7,32	7,45
Pollos de carne	8,12	8,34	8,51
Vacuno (lechero)	7,07	7,36	7,44
Vacuno (pienso lechal para terneros) ...	8,29	8,49	9,09
Lanar (cría y recría)	7,03	7,26	7,38
Lanar (pienso lechal para corderos)	8,17	8,14	8,40
Porcino (cría)	8,36	8,48	8,46
Porcino (cerdos en crecimiento)	7,32	7,53	7,63
Porcino (cebo)	6,77	7,04	7,14
Porcino (cerdas en lactación)	7,54	8,32	8,66



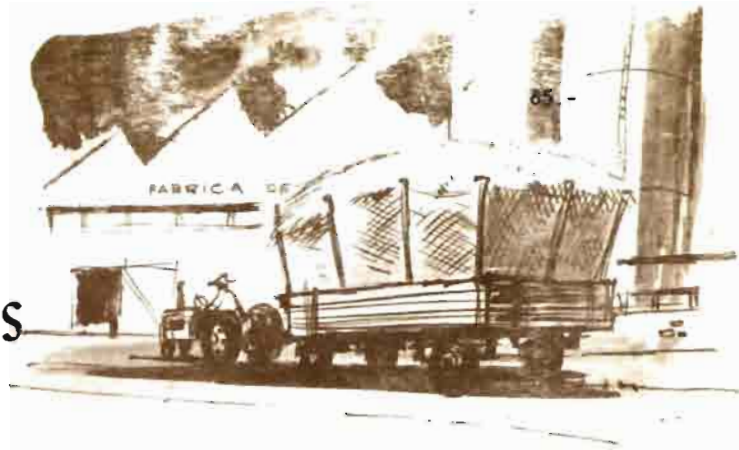
El **INDICE GENERAL DE PRECIOS PAGADOS** por los agricultores aumentó en el año 1.968 en un 0,9 por ciento en relación con el año anterior, siendo este aumento inferior al experimentado en 1.967 respecto a 1.966.

El índice de **FERTILIZANTES** aumentó en un 2,1 por ciento como consecuencia de los aumentos en los precios que se registraron en la mayoría de los abonos. El índice de **SEMILLAS** se contrajo en un 2,6 por ciento variando la tónica fuertemente alcista de años anteriores. El índice de **ALIMENTOS DEL GANADO** solo aumentó en un 1,3 por ciento, incremento inferior al registrado en el año anterior. Al no haber variación en los precios de los **CARBURANTES** para la agricultura, su índice sigue inalterable. Finalmente los **PRODUCTOS FITOSANITARIOS** se elevaron solamente en un 0,8 por ciento siguiendo la tónica de lento crecimiento de este sector.

INDICES DE PRECIOS PAGADOS POR LOS AGRICULTORES (1964=100)

	1966	1967	1968	Variaciones 1968 1967 = 100
Fertilizantes	104,5	103,2	105,4	+ 2,1
Semillas	120,6	130,0	126,6	- 2,6
Alimentos del ganado	104,9	108,9	110,3	+ 1,3
Carburantes	105,1	105,1	105,1	-
Productos fitosanitarios	109,4	110,7	111,6	+ 0,8
Índice General	106,4	108,9	109,9	+ 0,9

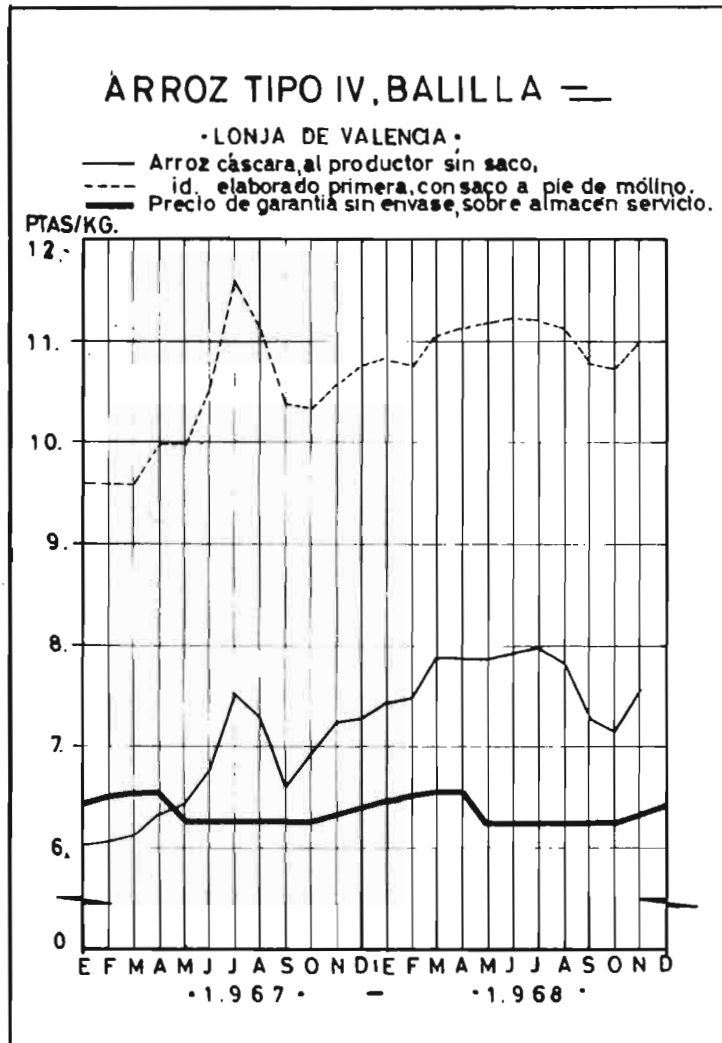
MERCADOS AGRARIOS



ARROZ

El mercado de arroz cáscara mantuvo, durante los primeros meses del año, una cierta paralización — motivada por la resistencia opuesta por el comercio a pagar los precios exigidos por el agricultor, basados — en parte en los buenos rendimientos industriales que en general presentaba el arroz cáscara. Los precios fue- ron subiendo paulatinamente a medida que avanzaba la campaña, registrando el mercado, con ocasión de —

las exportaciones realizadas en el primer trimestre, mayor acti- vidad.



La firmeza en los precios del arroz cáscara continuó has- ta bien entrado el mes de ago- sto por el pequeño retraso con- que llegaba la actual cosecha, iniciándose en septiembre las- transacciones con arroz nuevo, por el que mostró interés com- prador el comercio; naturalmen- te, la oferta de género nuevo- hizo descender las cotizaciones. La calidad general de la nueva cosecha ha sido excelente con- muy buenos rendimientos en Va- lencia, por lo que los precios — se elevaron en Lonja de Valen- cia durante la segunda quince- na de octubre. Asimismo en An- dalucía, los rendimientos fueron bastante buenos y, los precios, — durante los meses de octubre a — diciembre se mantuvieron esta- bles con entregas al Servicio — Nacional de Cereales, pagando el comercio libre precios algo — por debajo a los de garantía.

El arroz blanco, con una floja demanda durante todo el — año, tuvo un mercado poco acti- vo, realizando operaciones el — comerciante a medida que nece- sitaba reponer existencias.

Los subproductos, debido a la escasa molienda y buenos — rendimientos, tuvieron firmeza en sus cotizaciones, a excep- ción de épocas de mayor moltu- ración, como ocurrió en el mes de febrero o al final de campa- ña en el mes de agosto. En oc- tubre, debido a las exportacio-

nes de medianos gruesos, el mercado se mostró activo y firme.