



## **LA TIÑA O DERMATOMICOSIS DE LOS CONEJOS**

Jesús Peinado Gómez

Servicio de Transferencia de Tecnología  
Consejería de Agricultura de la Generalidad Valenciana  
Moncada (Valencia)

## INDICE

	<u>Págs.</u>
1. Introducción .....	3
2. Causa .....	3
3. Formas de contagio .....	5
4. Síntomas y lesiones .....	6
4.1. En los gazapos .....	7
4.2. En los reproductores .....	7
4.3. En el hombre .....	8
5. Diagnóstico .....	9
6. Tratamiento y profilaxis .....	11

# LA TIÑA O DERMATOMICOSIS DE LOS CONEJOS

## 1. INTRODUCCION

La tiña o dermatomicosis es una enfermedad parasitaria de carácter muy contagioso que causa lesiones en la piel y que afecta no sólo al conejo, sino también a otras especies animales (perros, gatos, ganado vacuno, etc.). Suele tener una alta incidencia en las explotaciones cunícolas donde causa graves trastornos económicos debido a que retrasa el crecimiento de los animales, empeora el índice de transformación de pienso en carne (hasta un 20-30 por 100) y deprecia las pieles, siendo además una enfermedad muy difícil de erradicar.

También hay que considerar dentro de la importancia de las tiñas o dermatomicosis su carácter de zoonosis transmisible fácilmente al hombre, causándole lesiones más o menos similares a las que se producen en otras especies, siendo estas lesiones, a veces, de difícil curación.

Dentro de las explotaciones cunícolas puede afectar a todos los efectivos de la granja, aunque generalmente afecta más a los gazapos que a los animales adultos.

## 2. CAUSA

La tiña está producida por varios hongos microscópicos, siendo los más frecuentes los de los géneros *Trichophyton* y *Microsporum*, y dentro de éstos, en el conejo, la mayoría de las tiñas están causadas por el *Trichophyton mentagrophytes*.



Fig. 1.—Camada con diversos síntomas de tiña.

Los elementos de transmisión de la tiña son las esporas (como si fueran las semillas de estos parásitos vegetales) las cuales son muy resistentes al calor y a la acción de los antisépticos.

Aunque los hongos mencionados son los *agentes determinantes* de las infecciones, también hay que tener en cuenta una serie de *factores predisponentes* que favorecen el desarrollo de la enfermedad, entre los que se encuentran:

- Malas condiciones ambientales (especialmente si hay exceso de humedad superando ésta el 70 por 100).
- Estado nutricional del animal.
- Falta de limpieza e higiene de los animales.
- Lesiones de la piel (rozaduras, zonas depiladas, etc.).
- Excesivo hacinamiento de animales, sobre todo en explotaciones de tipo intensivo.
- También algunos autores citan influencias estacionales, ya que parece atacar más en invierno.



### 3. FORMAS DE CONTAGIO

La forma más corriente de que entre la tiña en una explotación es mediante la introducción de reproductores que, aunque exteriormente no presenten ningún síntoma, son portadores de la enfermedad.

Una vez que entra la tiña en la explotación, ésta se suele transmitir de forma vertical, es decir, por contacto entre padres e hijos o bien de forma horizontal, entre los propios gazapos cuando están en la fase de cebo.

Como hemos indicado antes, los elementos de transmisión son las esporas de los hongos. La contaminación se suele producir directamente por contacto entre los pelos de los animales o bien de forma indirecta a través del material y utillaje contaminado (comederos, bebederos, jaulas, ropas de los cuidadores, etc.).

La enfermedad suele atacar preferentemente a los gazapos destetados, aunque a veces hace su aparición antes del destete. También es posible observarla en animales adultos; en este caso los síntomas y lesiones son mucho menos acusados.



Fig. 2.—Gazapo mostrando lesiones en cara, orejas y pata.

#### 4. SINTOMAS Y LESIONES

El micelio (o cuerpo vegetativo del hongo) se empieza a desarrollar sobre la parte superior de la piel y sobre los folículos pilosos de la misma, lo cual hace que, al principio, ésta se pueda presentar más o menos enrojecida. Como consecuencia del ataque a los pelos, éstos se debilitan y se hacen quebradizos, terminando por caerse formándose las típicas áreas alopecias (calvas).

Estas calvas, más o menos costrosas según tipo de hongo infectante y antigüedad de las lesiones, aparecen localizadas por la nariz, boca, ojos, frente, orejas, etc., pasando posteriormente a las patas, dorso y región mamaria. Habitualmente tienden a crecer de forma circular, debido a que el micelio del hongo ataca a los folículos pilosos en sentido radial. Una vez que se ha caído el pelo, la piel permanece intacta, pero poco a poco se va haciendo costrosa, formándose una especie de escamas que le dan un aspecto pulverulento a las lesiones. A veces se presentan zonas depiladas en las que se ve que la tiña se va extendiendo



Fig. 3.—Áreas alopecias típicas en región frontal.



Fig. 4.—Lesiones en cabeza y dorso por la enfermedad.



en forma circular, mientras que el centro tiende a curarse. Al principio las lesiones provocan prurito (picor), pero después se vuelven insensibles.

También se observan casos de lesiones más o menos antiguas en las cuales aparecen procesos de supuraciones, foliculitis, etc., como consecuencia de otro tipo de gérmenes.

Según el estado de desarrollo del conejo los síntomas y lesiones se presentan de forma más o menos aparente y podemos agruparlos en dos formas:

#### **4.1. En los gazapos**

Aparece con claridad todo el proceso que hemos descrito en los párrafos anteriores, iniciándose el mismo después del destete. Conforme van creciendo los gazapos las lesiones van siendo más aparentes, según el animal esté más o menos atacado. A veces en algunas camadas los síntomas iniciales se producen antes del destete, aunque éstos suelen ser menos acusados.

#### **4.2. En los reproductores**

La mayoría de los reproductores que tienen la enfermedad





Fig. 5.—Gazapo depauperado por la tía.

son portadores asintomáticos. Sin embargo, algunas conejas tienen lesiones localizadas en párpados, orejas, nuca, etc., siendo también muy frecuente, entre las que presentan síntomas, la localización en la región mamaria. Cuando hay lesiones, éstas no suelen tener una delimitación alopecica (sin pelos), como en los gazapos, sin embargo las costras se presentan en mayor cantidad que en éstos.

### 4.3. En el hombre

Aunque no es objeto de esta publicación, no queremos dejar de citar los síntomas y lesiones en la especie humana, pues es una enfermedad muy contagiosa para el hombre, dándose principalmente (dentro del ámbito cunícola) en los cuidadores de granjas, empleados de mataderos, recoveros y demás personas que tocan los animales.

Las lesiones en el hombre tiene generalmente dos localizaciones: una corporal y otra capilar.

La *corporal* se presenta con preferencia en manos, brazos, dorso, pecho, etc., y consiste en lesiones eritematosas de forma circular que, cuando son antiguas, suelen presentar una elevación costrosa, con el centro endurecido y resistente.





La forma *capilar* produce áreas alopécicas, con un fondo escamoso que suele evolucionar a formas costrosas.

Tanto unas como otras suelen producir al principio picores, aunque después éstos se van atenuando.

## 5. DIAGNOSTICO

La existencia de tiñas o dermatomicosis puede determinarse de dos formas:

- Por los síntomas clínicos.
- Por técnicas de laboratorio.

El *diagnóstico de tipo clínico* se basa en la observación de todos los síntomas y lesiones que hemos descrito anteriormente, y podemos afirmar que para un profesional con alguna experiencia e incluso para muchos cunicultores no suele presentar problemas, sobre todo cuando la mayoría de los síntomas se produce en gazapos. En el caso de reproductores con pocos



Fig. 6.—Lesiones en extremidades.

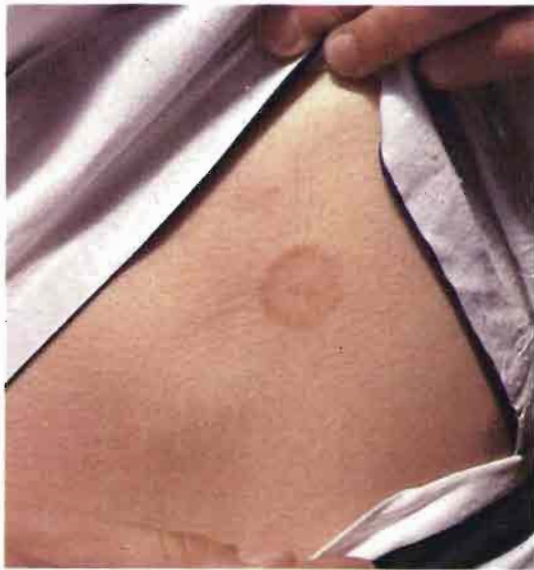


Fig. 7.—Lesión de tiña.

síntomas o portadores asintomáticos se debe recurrir al laboratorio.

A pesar de lo dicho en el párrafo anterior, personas poco expertas pueden confundir la tiña con la sarna, aunque esta última se presenta sobre todo en el interior de las orejas, y además no se contagia al hombre.

Sin embargo, hay otro tipo de sarna, *sarna sarcóptica*, que afecta preferentemente a la cabeza y patas, y produce también costras y zonas sin pelos, por lo que es conveniente realizar un diagnóstico diferencial para no confundirla con la tiña. Este diagnóstico puede realizarse raspando a fondo las zonas sarnosas y examinar estas costras con una lupa de gran aumento para localizar al ácaro productor de la enfermedad.

El *diagnóstico de laboratorio* se basa en el examen microscópico de pelos, costras y escamas recogidas en los bordes de las áreas alopecicas para su identificación. Además se pueden realizar siembras de las muestras recogidas para ver el crecimiento



de las colonias de cada parásito, después de someter las placas de cultivo a la temperatura y tiempo de incubación precisos.

## 6. TRATAMIENTO Y PROFILAXIS

La erradicación de la tiña una vez que ha entrado en una explotación es muy difícil de conseguir si no se realiza un «vacío sanitario», consistente en sacar a todos los animales, proceder a una limpieza y desinfección a fondo y dejar descansar la explotación unos días antes de volver a reponer con animales nuevos, que no sean portadores de la enfermedad.

Sin embargo, este sistema de lucha es muy costoso económicamente y no conviene recurrir a él salvo que sea una infestación masiva de tiña o bien la explotación sea de tipo modular y el vacío sanitario se pueda ir realizando en diversas fases, según sean más o menos los módulos afectados.

Cuando la enfermedad no afecta con mucha intensidad, y sobre todo cuando aparecen los primeros síntomas, puede controlarse operando de la forma siguiente:

- a) Eliminación radical de los animales afectados, que si es preciso se extenderá a toda la camada e incluso a los reproductores de los que proceda si se comprueba que son portadores.
- b) Desinfección rigurosa con productos de alta actividad fungicida de todo el conejar, prestando especial atención al material, utillaje, etc., que puede estar contaminado.  
Como productos fungicidas pueden utilizarse *yodóforos* y *derivados fenólicos* de alto peso molecular, pues éstos son más efectivos. Esta desinfección se hace dos-tres veces por semana, y no importa que pueda caer algo sobre los animales, pues, en general, no son perjudiciales, pero siempre se tendrán en cuenta las normas de empleo.
- c) Espolvoreo ambiental de azufre a razón de 3-5 gramos por reproductora, con su camada alojada (dos-tres veces por semana).

- d) Adición de una pequeña cantidad de azufre en polvo a la paja o al material que se utilice en el nidal.

Estos dos puntos anteriores pueden reducirse a un tratamiento cada 7-8 días, cuando la enfermedad esté controlada, manteniendo este ritmo como manejo higiénico de la explotación.

- e) También es conveniente en un principio dar el pienso medicado con *griseofulvina* o cualquier otro producto de acción fungicida sistémica a razón de 200-250 gr/Tm de pienso.

Este tratamiento con pienso se realizará durante 15-20 días, continuando con las normas indicadas en los puntos anteriores, pues, si no es así, al cesar el tratamiento con griseofulvina reaparecen los síntomas de tiña a los pocos días, y dado el sobre coste del tratamiento (5-7 pesetas por kilo de pienso) no compensa de nuevo su utilización.

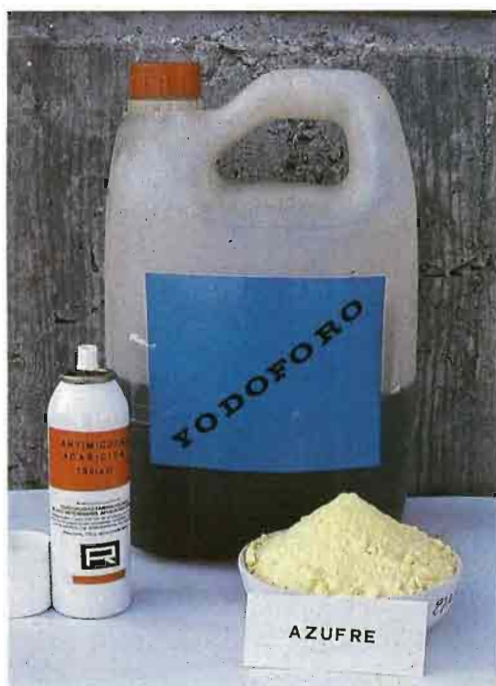


Fig. 8.—Productos contra la tiña.



Con estas medidas y el empleo de los productos indicados, podemos decir que si bien no se logra erradicar la tiña totalmente, sí es posible tenerla controlada a un nivel aceptable de explotación.

Dentro de los posibles tratamientos a utilizar también queremos citar los tópicos (locales) con productos a base de sprays, que generalmente llevan asociado con el producto fungicida un antiséptico y que dan buen resultado cuando son lesiones localizadas y poco extendidas. Además este tipo de tratamiento es caro por el precio del producto y porque requiere un coste adicional importante en cuanto a trabajo.

También consideramos de interés citar el empleo de productos fungicidas consistentes en soluciones diluidas en agua para pulverizar todo el cuerpo del conejo una vez cada cuatro días, un mínimo de 4-5 veces. Este método exige mano de obra y mucho cuidado en su realización, pues hay que tapar las jaulas de los animales con plásticos o sacos, hasta que estén secos, para evitar problemas de enfriamiento.

Dentro de las medidas concernientes a la higiene y profilaxis que ayuden a evitar la aparición y propagación de la tiña, podemos citar las siguientes:

- a) Someter a cuarentena a todos los animales que hayan de entrar en la explotación.
- b) Procurar evitar que la humedad relativa del aire no supere el 70 por 100, pues un exceso de ésta favorece la aparición y propagación de la enfermedad.
- c) Limpiar a fondo y desinfectar periódicamente todo el material y utillaje de la granja (jaula, bebederos, módulos, etc.). Además debe quemarse el pelo acumulado con soplete, pues es también un factor causante de la propagación de la tiña.
- d) Es muy conveniente desratizar (ratas y ratones) los locales de la explotación, ya que estos roedores transmiten y son portadores de la enfermedad. Así mismo deberá controlarse a perros y gatos (especialmente estos últi-

---

mos), pues suelen andar por el interior de la explotación y son también causantes de la transmisión de la enfermedad.

Finalmente y de cara al posible contagio, por parte del hombre, con tiña, recomendamos tratar de curarla cuando aparezcan los primeros síntomas, ya que entonces con una simple pomada por vía tópica es suficiente, mientras que cuando son lesiones antiguas hay que recurrir, casi siempre, además a tratamientos por vía digestiva.



MINISTERIO DE AGRICULTURA, PESCA Y ALIMENTACION

Libro de reciente aparición.



*Desde principios de siglo tenemos 20 citas al año...  
y no hemos fallado nunca*



*¡a domicilio!*

## **HOJAS DIVULGADORAS**

*Por sólo 400 pesetas enviadas por giro postal  
recibirá ¡A DOMICILIO! 20 números al año de la  
publicación agraria de más tradición.*



MINISTERIO DE AGRICULTURA,  
PESCA Y ALIMENTACION

DIRECCION GENERAL DE INVESTIGACION  
Y CAPACITACION AGRARIAS

Servicio de Extensión Agraria  
Corazón de María, 8 - 28002-Madrid

Se autoriza la reproducción **íntegra** de esta publicación mencionando su origen: «Hojas Divulgadoras del Ministerio de Agricultura, Pesca y Alimentación».