

## **6. GASTO EN ALIMENTACIÓN Y BEBIDA FUERA DEL HOGAR SEGÚN LAS CARACTERÍSTICAS DE LOS HOGARES**

---



La demanda de alimentación y bebida fuera del hogar varía significativamente en función de las características de los individuos. Esto es, el municipio de residencia, el número de miembros o la situación laboral del sustentador principal son, entre otras, variables que influyen sobre el consumo de los servicios de restauración.

### 6.1. Tamaño del municipio

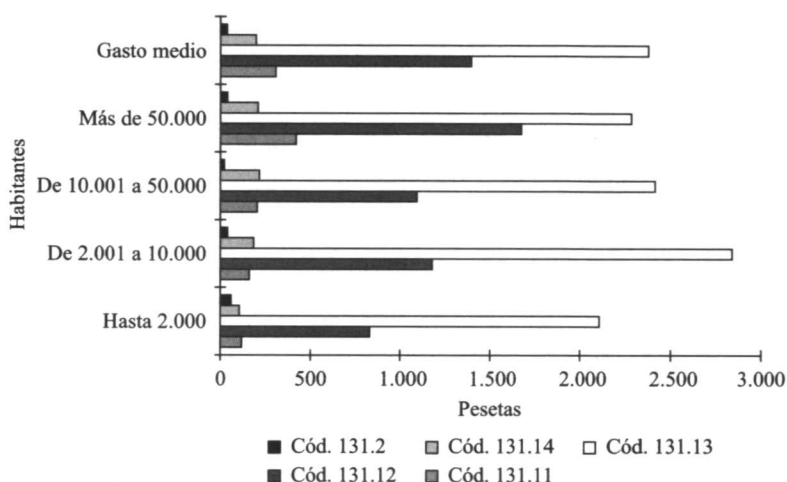
En apartados anteriores de este trabajo de investigación se ha planteado la divergencia entre el consumo urbano y el consumo rural que, si bien se está minorando progresivamente, ha marcado importantes diferencias entre los hábitos de consumo y de compra en los individuos durante años.

Según la EPF 73-74, el gasto total en alimentación y bebida fuera del hogar —es decir, 150.950,6 millones de pesetas— se localizó principalmente en los municipios con *más de 50.000 habitantes y capitales de provincia* —58,17 por 100— mientras que también resultó significativo el volumen de gasto en poblaciones *entre 10.001 y 50.000 habitantes* —19,99 por 100.

Las cifras de gasto per cápita recogidas en la EPF 73-74 (gráfico 6.1) denotan las diferencias de consumo según el tamaño del municipio y establecen, al mismo tiempo, una comparación con el gasto medio.

La EPF 80-81 determina un gasto medio por familia en alimentación y bebida fuera del hogar de 51.603 pesetas. Sin embargo, los municipios con *más de 500.000 habitantes* tienen un consumo superior —40,42 por 100— de la misma forma que las poblaciones *entre 50.001 y 500.000 habitantes* —11,59 por 100—. Por contra, los municipios de, por una parte, *10.001 a 50.000 habitantes* y, por otra, con *menos de 10.000 habitantes* presentaban un consumo inferior al gasto medio por hogar —10,62 por 100 y 28,26 por 100, respectivamente.

**GRÁFICO 6.1**  
**GASTO PER CÁPITA EN ALIMENTACIÓN Y BEBIDA FUERA DEL**  
**HOGAR SEGÚN EL TAMAÑO DEL MUNICIPIO, 1973-74**



*Fuente:* Elaboración propia.

El gráfico 6.2 recoge el gasto en alimentación y bebida fuera del hogar atendiendo al tamaño del municipio y, además, a los diferentes tipos de gasto según la EPF 80-81.

Según los datos de la EPF 90-91, el gasto en alimentación y bebida fuera del hogar se distribuye en porcentajes muy parecidos entre los municipios de *más de 500.000 habitantes* —un 24,28 por 100 del gasto—, las poblaciones *entre 100.001 y 500.000 habitantes* —25,14 por 100 del gasto— y los municipios *entre 10.001 y 50.000 habitantes* —22,24 por 100 del gasto—. Por otra parte, las poblaciones de *hasta 10.000 habitantes* suponen el 19,70 por 100 mientras que aquellas que cuentan *entre 50.001 y 100.000 habitantes* alcanzan el 8,62 por 100.

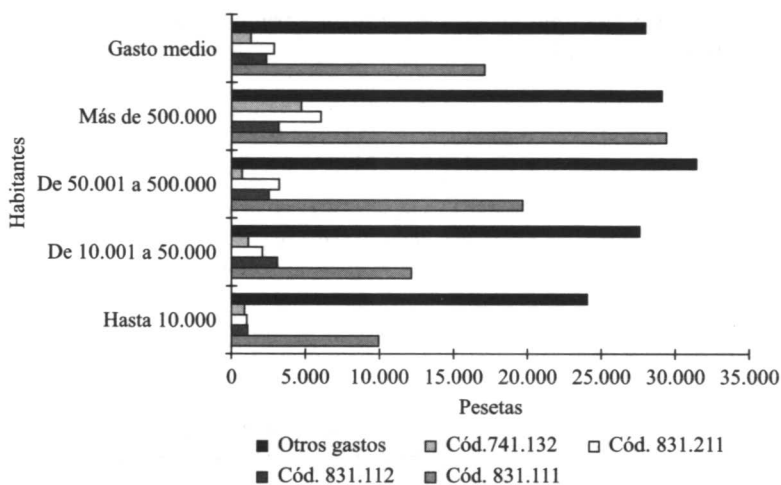
El gasto per cápita en alimentación y bebida fuera del hogar se cuantifica, según las cifras de la EPF 90-91, en 66.129 pesetas; no obstante, el gráfico 6.3 plantea las diferencias existentes cuando se introducen los distintos tipos de gasto junto a la variable tamaño del municipio.

Por último, la ECPF base 1985 permite establecer una comparación del gasto en alimentación y bebida fuera del hogar en función del tamaño del municipio durante el período 1985-1996.



**GRÁFICO 6.2**

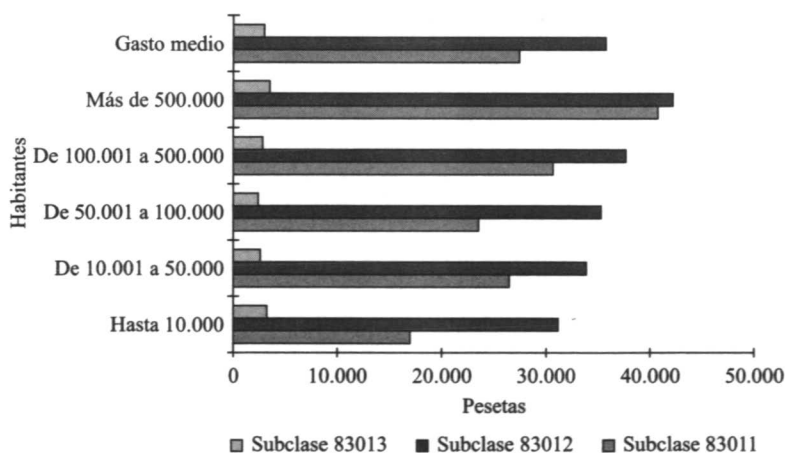
**GASTO MEDIO POR HOGAR EN ALIMENTACIÓN Y BEBIDA FUERA DEL HOGAR SEGÚN EL TAMAÑO DEL MUNICIPIO, 1980-81**



*Fuente:* Elaboración propia.

**GRÁFICO 6.3**

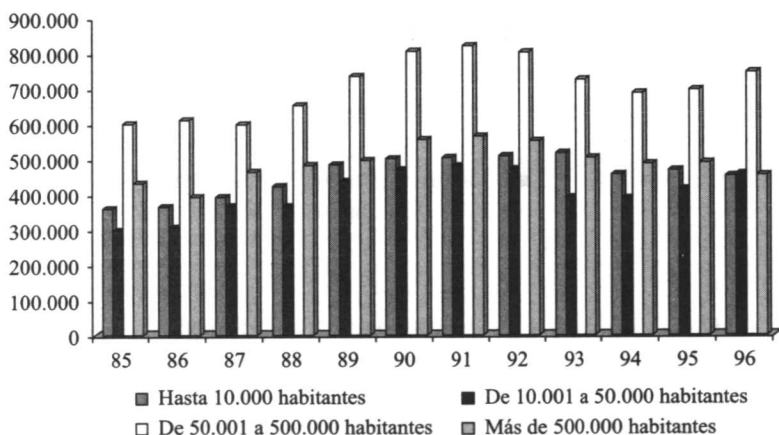
**GASTO PER CÁPITA EN ALIMENTACIÓN Y BEBIDA FUERA DEL HOGAR SEGÚN EL TAMAÑO DEL MUNICIPIO, 1990-91**



*Fuente:* Elaboración propia.

El gráfico 6.4, en pesetas constantes de 1992 <sup>65</sup>, refleja esta evolución mientras que el cuadro 6.1 plantea la distribución del consumo por tipos de gasto y por tamaño del municipio conforme a los microdatos de la ECPF base 1985 pertenecientes al primer trimestre de 1997 que son los últimos disponibles.

**GRÁFICO 6.4**  
**EVOLUCIÓN DEL GASTO EN ALIMENTACIÓN Y BEBIDA FUERA**  
**DEL HOGAR SEGÚN EL TAMAÑO DEL MUNICIPIO, 1985-1996**  
(mill. ptas. ctes., base 1992)



Fuente: Elaboración propia.

<sup>65</sup> Los datos de precios utilizados para deflactor los importes de gasto nominal corresponden a las cifras desagregadas por grupos de series enlazadas del Índice de Precios al Consumo (IPC) con base 1992 publicados por el INE —de forma concreta, se ha recurrido a las medias anuales del grupo IPC Otros.

**CUADRO 6.1**  
**GASTO MEDIO EN ALIMENTACIÓN Y BEBIDA FUERA DEL HOGAR**  
**SEGÚN EL TAMAÑO DEL MUNICIPIO**  
 (ptas. corrientes)

Hasta 10.000 habitantes		10.001-50.000 habitantes	
202.759		250.468	
Cód. 8091	68.686	Cód. 8091	95.311
Cód. 8097	1.593	Cód. 8097	2.550
Cód. 8100	4.516	Cód. 8100	6.017
Cód. 8112	268	Cód. 8112	1.153
Cód. 8121	5.166	Cód. 8121	10.184
Cód. 8130	119.000	Cód. 8130	132.000
Cód. 7257	3.530	Cód. 7257	3.253

TAMAÑO DEL MUNICIPIO	
----------------------	--

50.001-500.000 habitantes		Más de 500.000 habitantes	
251.385		355.376	
Cód. 8091	92.907	Cód. 8091	152.000
Cód. 8097	3.141	Cód. 8097	15.767
Cód. 8100	5.655	Cód. 8100	12.458
Cód. 8112	442	Cód. 8112	509
Cód. 8121	12.819	Cód. 8121	21.984
Cód. 8130	132.000	Cód. 8130	142.000
Cód. 7257	4.421	Cód. 7257	10.658

Fuente: Elaboración propia.

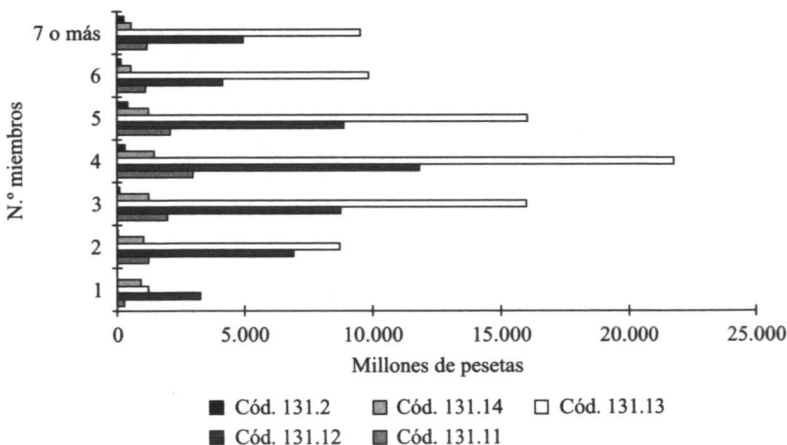
## 6.2. Número de miembros

El número de miembros que componen la unidad familiar repercute sobre el volumen de gasto que se dedica a las actividades de alimentación y bebida fuera del hogar.

Por ejemplo, en la EPF 73-74 el porcentaje de consumo total se iba incrementando conforme aumentaban los miembros del hogar —el colectivo de *un miembro* alcanza el 3,74 por 100; de *dos miembros* el 11,86 por 100; de *tres miembros* el 18,56 por 100; y, de *cuatro miembros* el 25,40 por 100—. Ahora bien, la participación disminuye cuando se llega a los *cuatro miembros* por hogar: las familias de *cinco miembros* suponen el 18,96 por 100 del gasto en alimentación y bebida fuera del hogar; las de *seis miembros* un 10,50 por 100; y, por último, las de *siete o más miembros* un 10,94 por 100.

El gráfico 6.5 desglosa el gasto total en alimentación y bebida en los diferentes apartados de la EPF 73-74 incorporando, al mismo tiempo, el número de miembros que componen el hogar.

**GRÁFICO 6.5**  
GASTO EN ALIMENTACIÓN Y BEBIDA FUERA DEL HOGAR SEGÚN  
EL NÚMERO DE MIEMBROS DEL HOGAR, 1973-74

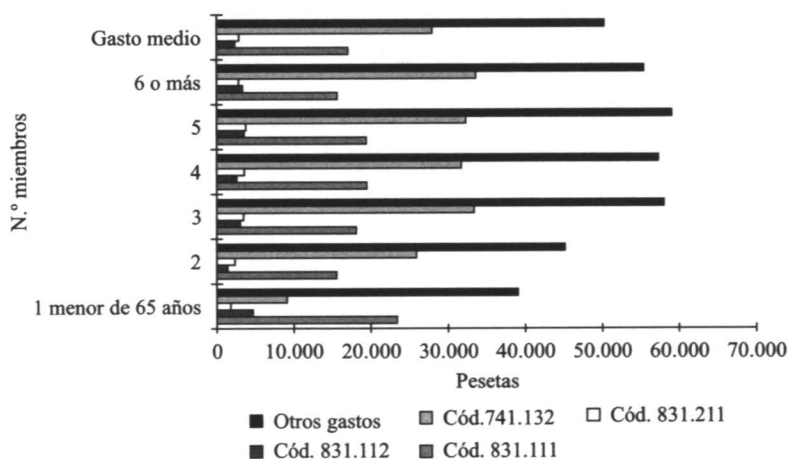


Fuente: Elaboración propia.

Los datos de la EPF 80-81 también resaltan la incidencia que tiene sobre el consumo de alimentación y bebida fuera del hogar el número de miembros que componen la unidad familiar. Así, por ejemplo, el gasto en los hogares de *cinco miembros* era un 17,40 por 100 superior al gasto medio mientras que los hogares de *un miembro menor de 65 años* dedicaban un porcentaje inferior al 22,32 por 100 al gasto medio.

El gráfico 6.6 detalla la repercusión que tiene el número de miembros que conforman el hogar sobre cada uno de los tipos de gasto según las cifras de la EPF 80-81.

**GRÁFICO 6.6**  
GASTO MEDIO POR HOGAR EN ALIMENTACIÓN Y BEBIDA FUERA  
DEL HOGAR SEGÚN EL NÚMERO DE MIEMBROS DEL HOGAR,  
1980-81



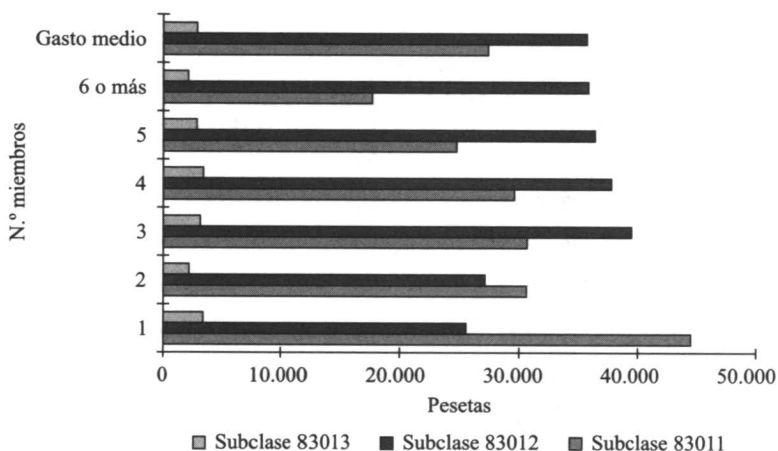
Fuente: Elaboración propia.

La información de la EPF 90-91 indica que los hogares con *cuatro miembros* habían consumido el mayor porcentaje de alimentación y bebida fuera del hogar —un 31,44 por 100—. Al mismo tiempo, los familias de *cuatro miembros* se habían convertido en el punto de inflexión entre consumo de alimentación y bebida fuera del hogar y número de miembros de la unidad familiar: los hogares de *tres miembros* alcanzan

el 20,30 por 100 del gasto total y los hogares de *cinco miembros* el 18,81 por 100 del gasto total.

El gráfico 6.7 relaciona, con cifras de la EPF 90-91, el número de miembros de la unidad familiar y el tipo de gasto.

**GRÁFICO 6.7**  
**GASTO PER CÁPITA EN ALIMENTACIÓN Y BEBIDA FUERA DEL HOGAR SEGÚN EL NÚMERO DE MIEMBROS DEL HOGAR, 1990-91**



*Fuente:* Elaboración propia.

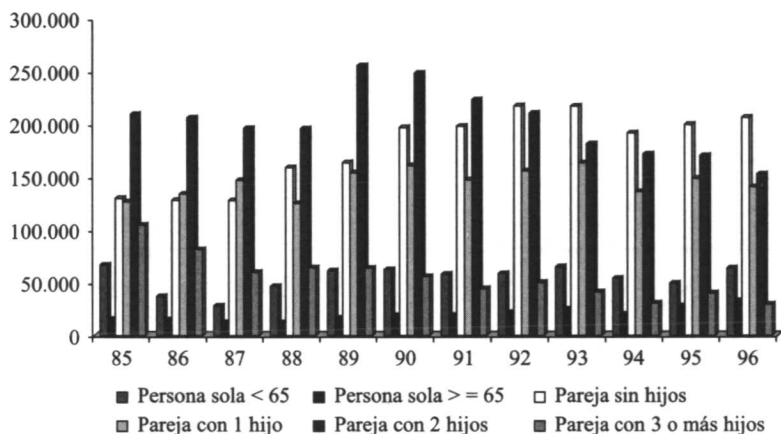
Los datos de la ECPF base 1985 permiten plantear el análisis del gasto en alimentación y bebida fuera del hogar atendiendo a la composición del hogar y, al mismo tiempo, disponiendo de información para el período 1985-1996.

En este sentido, el gráfico 6.8 introduce, en pesetas constantes de 1992 <sup>66</sup>, la evolución del gasto en alimentación y bebida fuera del hogar en función de la composición de la familia y el cuadro 3.14 plantea la distribución del consumo según esta variable para el primer trimestre de 1997 con los microdatos de la ECPF base 1985.

<sup>66</sup> *Ibidem.*

**GRÁFICO 6.8**

**EVOLUCIÓN DEL GASTO EN ALIMENTACIÓN Y BEBIDA FUERA  
DEL HOGAR SEGÚN TIPO DE HOGAR, 1985-1996**  
(mill. ptas. ctes., base 1992)



Fuente: Elaboración propia.

### 6.3. Ingresos anuales del sustentador principal

El consumo en alimentación y bebida fuera del hogar en relación con los ingresos anuales que percibe el sustentador principal de la unidad familiar refleja, en un primer momento, una vinculación positiva entre el volumen de ingreso y el volumen de gasto.

En este sentido, las cifras de la EPF 73-74 indicaban que el 3,20 por 100 del gasto se debía a las familias con unos ingresos del sustentador principal de *hasta 84.000 pesetas*; un 5,37 por 100 para el colectivo *entre 84.001 y 120.000 pesetas*; un 14,86 por 100 para aquellos que ingresaban *entre 120.001 y 180.000 pesetas*; un 17,98 por 100 para el intervalo *entre 180.001 y 240.000 pesetas*; y, un 40,96 por 100 para aquellos que obtenían unos ingresos *entre 240.001 y 480.000 pesetas*. No obstante, en el grupo que obtenía unos ingresos superiores —*más de 480.000 pesetas*— se observa una disminución en la participación sobre el gasto total en alimentación y bebida fuera del hogar —17,61 por 100.

**CUADRO 6.2**  
**GASTO MEDIO EN ALIMENTACIÓN Y BEBIDA FUERA DEL HOGAR**  
**SEGÚN TIPO DE HOGAR**  
 (ptas. corrientes)

1 persona < 65 años		1 persona> 65 años		Pareja sin niños		Pareja con 1 niño	
168.267		55.912		122.873		281.891	
Cód. 8091	88.045	Cód. 8091	39.118	Cód. 8091	51.353	Cód. 8091	135.000
Cód. 8097	320	Cód. 8097	140	Cód. 8097	5.658	Cód. 8097	10.073
Cód. 8100	1.386	Cód. 8100	—	Cód. 8100	1.384	Cód. 8100	7.484
Cód. 8112	532	Cód. 8112	—	Cód. 8112	35	Cód. 8112	952
Cód. 8121	6.864	Cód. 8121	4.094	Cód. 8121	6.558	Cód. 8121	13.364
Cód. 8130	71.120	Cód. 8130	12.560	Cód. 8130	57.885	Cód. 8130	104.000
Cód. 7257	—	Cód. 7257	—	Cód. 7257	—	Cód. 7257	11.018

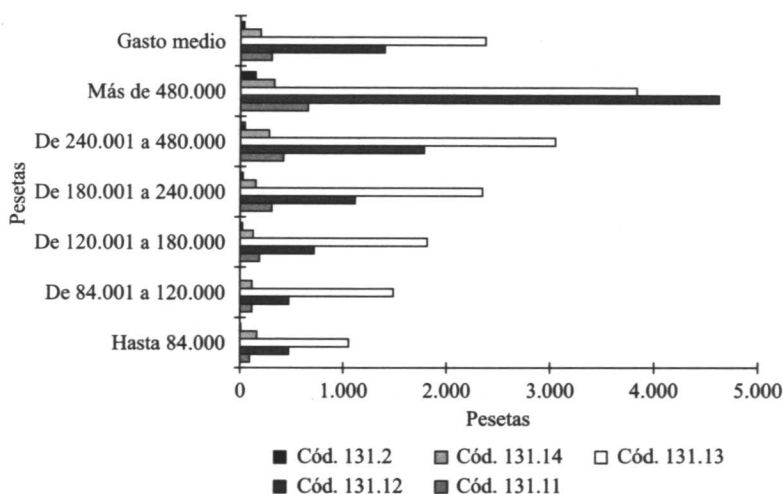
Pareja con 2 niños		Pareja con 3 o + niños		Adulto con niño		Otro tipo hogar	
315.010		209.198		126.312		322.648	
Cód. 8091	150.000	Cód. 8091	118.000	Cód. 8091	50.572	Cód. 8091	109.000
Cód. 8097	3.031	Cód. 8097	59	Cód. 8097	—	Cód. 8097	5.302
Cód. 8100	5.253	Cód. 8100	—	Cód. 8100	—	Cód. 8100	9.870
Cód. 8112	824	Cód. 8112	1.133	Cód. 8112	—	Cód. 8112	732
Cód. 8121	15.949	Cód. 8121	10.208	Cód. 8121	13.342	Cód. 8121	14.145
Cód. 8130	118.000	Cód. 8130	69.690	Cód. 8130	16.691	Cód. 8130	180.000
Cód. 7257	21.953	Cód. 7257	10.108	Cód. 7257	45.707	Cód. 7257	3.599

Fuente: Elaboración propia.



El gráfico 6.9, según la EPF 73-74, recoge el gasto per cápita por tramos de ingreso del sustentador principal y confirma que cuanto mayor es el volumen de ingreso que se consigue en el hogar mayor es también el gasto que se orienta a cada una de las partidas en las que se desglosan los servicios de restauración.

**GRÁFICO 6.9**  
**GASTO PER CÁPITA EN ALIMENTACIÓN Y BEBIDA FUERA DEL**  
**HOGAR SEGÚN LOS INGRESOS ANUALES DEL SUSTENTADOR**  
**PRINCIPAL, 1973-74**

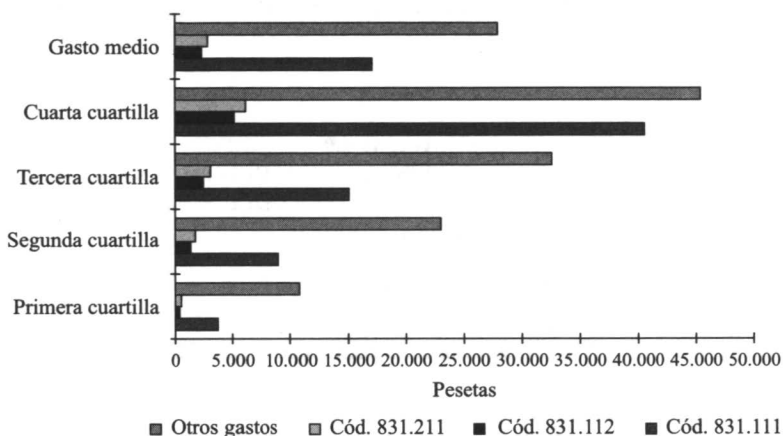


*Fuente:* Elaboración propia.

La información de la EPF 80-81 aporta la misma conclusión en cuanto a la relación positiva entre el volumen de ingreso familiar y el volumen de gasto en alimentación y bebida fuera del hogar tal y como representa el gráfico 6.10.

En la EPF 90-91, los volúmenes de gasto en alimentación y bebida fuera del hogar más elevados coinciden con los niveles medios de ingresos y, al mismo tiempo, están relacionados con los colectivos más habi-

**GRÁFICO 6.10**  
**GASTO MEDIO POR HOGAR EN ALIMENTACIÓN Y BEBIDA FUERA**  
**DEL HOGAR SEGÚN LOS INGRESOS ANUALES, 1980-81**



*Fuente:* Elaboración propia.

tuales, es decir con un mayor número de individuos, tal y como muestra el gráfico 6.11 <sup>67</sup>.

Desde la perspectiva de la ECPF base 1985, el análisis del gasto en alimentación y bebida fuera del hogar según el nivel de ingresos que consigue el sustentador principal precisa una diferenciación en dos periodos (1985-1990 y 1991-1996) puesto que la información facilitada desde el INE presentaba cambios en la clasificación de los tramos de ingreso.

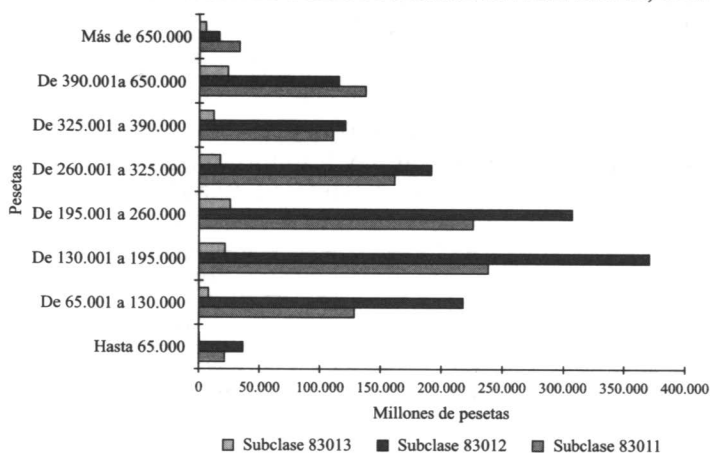
En este caso, el gráfico 6.12 plantea, en pesetas constantes de 1992 <sup>68</sup>, la evolución del gasto en alimentación y bebida fuera del hogar

<sup>67</sup> En este caso, no ha sido posible desarrollar un desglose per cápita o por hogar de los tramos de ingresos para ver la relación a este nivel con los gastos en actividades de restauración.

<sup>68</sup> Los datos de precios utilizados para deflactar los importes de gasto nominal corresponden a las cifras desagregadas por grupos de series enlazadas del Índice de Precios al Consumo (IPC) con base 1992 publicados por el INE —de forma concreta, se ha recurrido a las medias anuales del grupo IPC Otros.

**GRÁFICO 6.11**

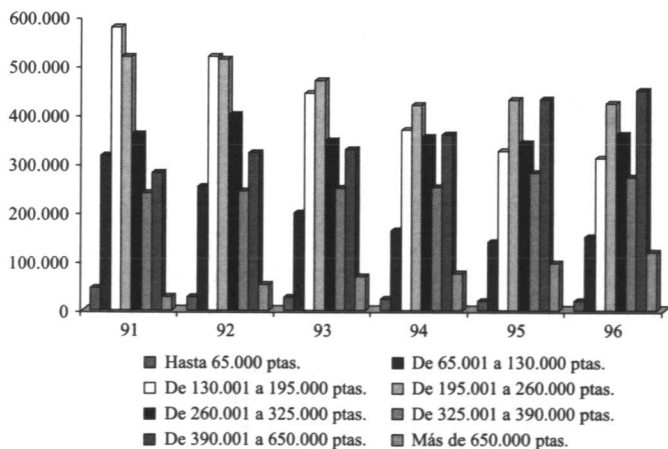
**GASTO EN ALIMENTACIÓN Y BEBIDA FUERA DEL HOGAR SEGÚN LOS INGRESOS ANUALES DEL SUSTENTADOR PRINCIPAL, 1990-91**



Fuente: Elaboración propia.

**GRÁFICO 6.12**

**EVOLUCIÓN DEL GASTO EN ALIMENTACIÓN Y BEBIDA FUERA DEL HOGAR SEGÚN NIVELES DE INGRESOS, 1991-1996**  
(Mill. ptas. ctes., base 1992)



Fuente: Elaboración propia.

en función de los tramos de ingreso obtenidos entre 1991 y 1996 mientras que el cuadro 6.3 resume para el primer trimestre de 1997 la distribución del gasto en función de los mismos tramos de ingreso y sobre la base de los microdatos de la ECPF base 1985.

**CUADRO 6.3**  
**GASTO MEDIO EN ALIMENTACIÓN Y BEBIDA FUERA DEL HOGAR**  
**SEGÚN LOS CUARTILES DE RENTA**  
(ptas. corrientes)

Primer cuartil		Segundo cuartil	
99.654		184.931	
Cód. 8091	31.908	Cód. 8091	60.634
Cód. 8097	2.374	Cód. 8097	3.556
Cód. 8100	591	Cód. 8100	1.982
Cód. 8112	320	Cód. 8112	628
Cód. 8121	4.519	Cód. 8121	9.043
Cód. 8130	58.833	Cód. 8130	105.000
Cód. 7257	1.109	Cód. 7257	4.088

CUARTIL DE RENTA	
------------------	--

Tercer cuartil		Cuarto cuartil	
269.450		475.043	
Cód. 8091	96.601	Cód. 8091	202.000
Cód. 8097	3.457	Cód. 8097	10.017
Cód. 8100	4.525	Cód. 8100	19.540
Cód. 8112	518	Cód. 8112	835
Cód. 8121	12.107	Cód. 8121	21.955
Cód. 8130	148.000	Cód. 8130	210.000
Cód. 7257	4.242	Cód. 7257	10.696

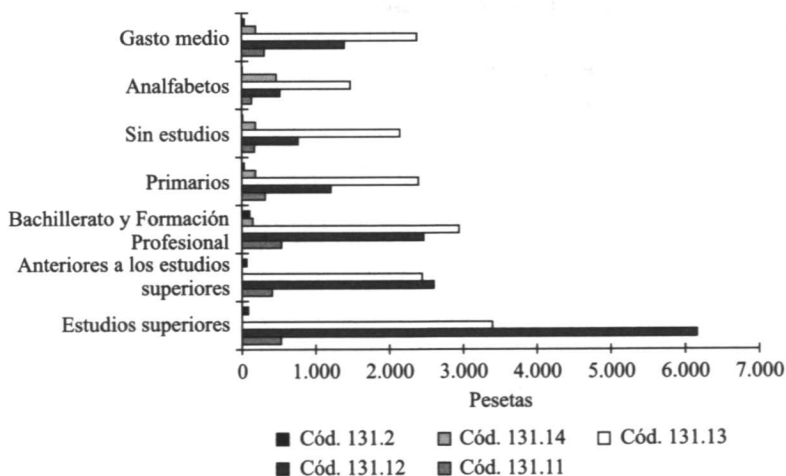
Fuente: Elaboración propia.

#### 6.4. Nivel de estudios del sustentador principal

La relación entre el gasto en alimentación y bebida fuera del hogar y el nivel de estudios tiene, en un primer momento, una doble lectura tal y como muestran los datos de la EPF 73-74:

- Por una parte, el mayor volumen de gasto, tanto de forma global como para cada uno de los subapartados, se concentra significativamente en los individuos que tienen *estudios primarios* —57,23 por 100— al tiempo que también destacan los colectivos *sin estudios* o con *formación secundaria* —13,98 por 100 y 14,36 por 100, respectivamente—. En consecuencia, puede afirmarse que un volumen importante del consumo en alimentación y bebida fuera del hogar se localiza en un colectivo de individuos caracterizado por su reducido nivel de formación.
- Por otra parte, el gráfico 6.13 tiene en cuenta el número de individuos que forman parte de cada uno de los niveles formativos que

**GRÁFICO 6.13**  
GASTO PER CÁPITA EN ALIMENTACIÓN Y BEBIDA FUERA DEL  
HOGAR SEGÚN EL NIVEL DE ESTUDIOS DEL SUSTENTADOR  
PRINCIPAL, 1973-74

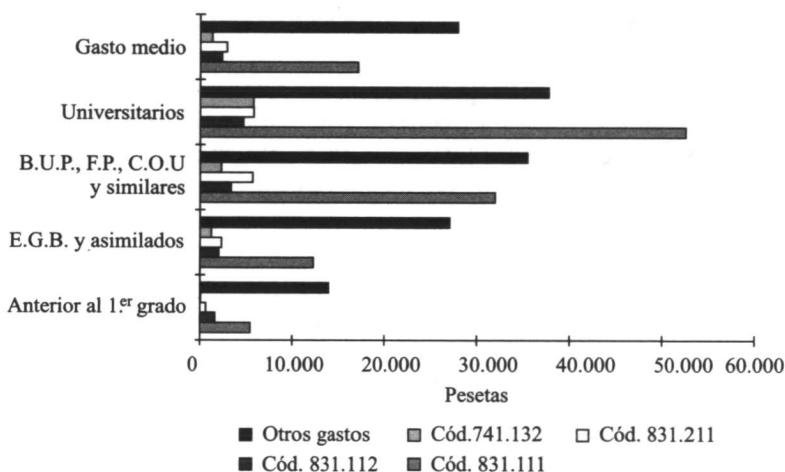


Fuente: Elaboración propia.

se han analizado y, ante esta circunstancia, los resultados anteriores se invierten en el sentido de que son los consumidores con *estudios superiores* los que efectúan un mayor gasto per cápita en cada una de las actividades de restauración.

La EPF 80-81 también recoge la repercusión que tiene el nivel de estudios sobre el gasto en alimentación y bebidas fuera del hogar apreciándose, en función de los resultados, una relación directa entre los mayores volúmenes de gasto y los niveles más elevados de estudios (gráfico 6.14).

**GRÁFICO 6.14**  
**GASTO MEDIO POR HOGAR EN ALIMENTACIÓN Y BEBIDA FUERA DEL HOGAR SEGÚN EL NIVEL DE ESTUDIOS DEL SUSTENTADOR PRINCIPAL, 1980-81**

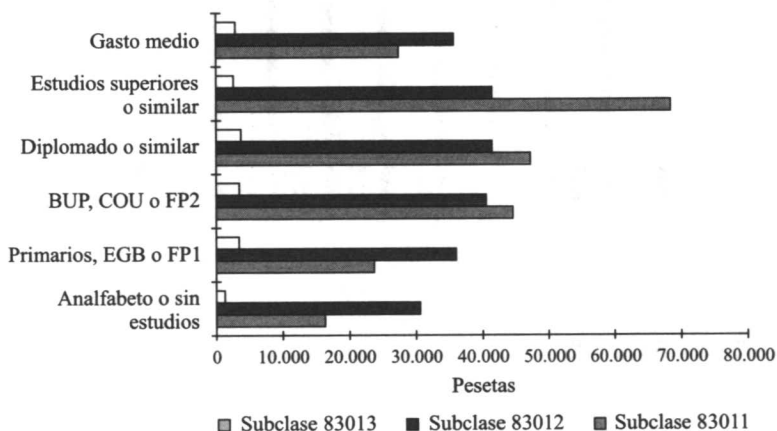


Fuente: Elaboración propia.

Los datos de la EPF 90-91 inciden sobre las dos mismas ideas. Primera, los mayores porcentajes de gasto se concentran en los colectivos de individuos con *estudios primarios, EGB, FP1 y analfabetos*. Segunda, el gasto per cápita denota una clara relación entre el nivel formativo y la cantidad dedicada a alimentación y bebida fuera del hogar —sobre

un gasto medio de 66.129 pesetas, un individuo *sin estudios* gasta 48.225 pesetas mientras que un individuo con *estudios superiores* llega a 112.493 pesetas—. El gráfico 6.15 recoge esta segunda cuestión.

**GRÁFICO 6.15**  
GASTO PER CÁPITA EN ALIMENTACIÓN Y BEBIDA FUERA DEL  
HOGAR SEGÚN EL NIVEL DE ESTUDIOS DEL SUSTENTADOR  
PRINCIPAL, 1990-91



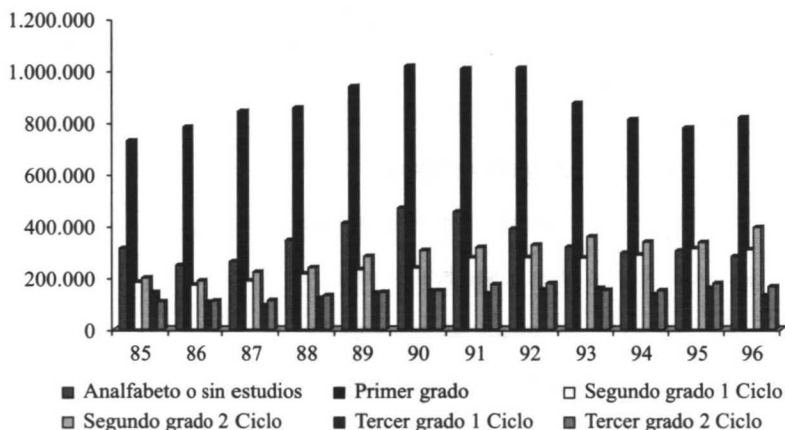
Fuente: Elaboración propia.

Por último, en el gráfico 6.16 con datos de la ECPF base 1985 se recoge, en pesetas constantes de 1992 <sup>69</sup>, la evolución durante el período 1985-1996 del gasto en alimentación y bebida fuera del hogar en relación con el nivel formativo del sustentador principal mientras que el cuadro 6.4 sintetiza la distribución del gasto en función de esa misma variable con microdatos del primer trimestre de 1997 de la ECPF base 1985.

<sup>69</sup> *Ibidem.*

**GRÁFICO 6.16**

**EVOLUCIÓN DEL GASTO EN ALIMENTACIÓN Y BEBIDA FUERA DEL HOGAR SEGÚN EL NÍVEL DE ESTUDIOS DEL SUSTENTADOR PRINCIPAL, 1985-1996**  
(Mill. ptas. ctes., base 1992)



Fuente: Elaboración propia.

## 6.5. Situación laboral del sustentador principal

La heterogeneidad de las categorías que fueron introducidas tanto en la EPF 73-74 como en la EPF 80-81 para analizar la situación laboral del sustentador principal no permite extraer muchas conclusiones aunque, de manera general, puede afirmarse que el volumen de gasto más relevante se corresponde con los colectivos que están más asentados en el mercado laboral según refleja el gráfico 6.17 y el gráfico 6.18.

En la EPF 90-91, la información disponible relaciona el mayor volumen de gasto en alimentación y bebida fuera del hogar con los individuos *ocupados* —75,68 por 100— o con aquellos otros que también reciben una renta con regularidad —principalmente los *pensionistas* con un 18,99 por 100.

Así, el gráfico 6.19 presenta los gastos per cápita según la EPF 90-91 para cada consumo de alimentación y bebida fuera del hogar en función-



### CUADRO 6.4

GASTO MEDIO EN ALIMENTACIÓN Y BEBIDA FUERA DEL HOGAR  
SEGÚN EL NIVEL DE ESTUDIOS DEL SUSTENTADOR PRINCIPAL  
(ptas. corrientes)

Analfabetos		Sin estudios		Enseñanza 1.º grado		Enseñanza 2.º grado, 1.º ciclo	
101.501		147.371		228.840		277.587	
Cód. 8091	25.651	Cód. 8091	41.627	Cód. 8091	76.460	Cód. 8091	111.000
Cód. 8097	—	Cód. 8097	1.211	Cód. 8097	1.346	Cód. 8097	4.205
Cód. 8100	3.294	Cód. 8100	1.927	Cód. 8100	6.875	Cód. 8100	5.117
Cód. 8112	446	Cód. 8112	239	Cód. 8112	384	Cód. 8112	1.496
Cód. 8121	2.889	Cód. 8121	3.285	Cód. 8121	9.774	Cód. 8121	17.240
Cód. 8130	69.152	Cód. 8130	97.964	Cód. 8130	132.000	Cód. 8130	133.000
Cód. 7257	69	Cód. 7257	1.118	Cód. 7257	2.001	Cód. 7257	5.529

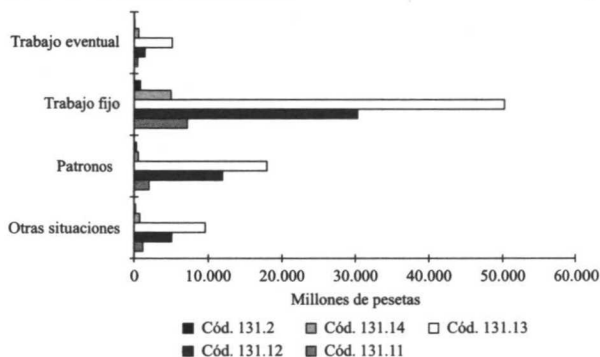
Enseñanza 2.º grado, 2.º ciclo		Enseñanza 3.º grado, 1.º ciclo		Enseñanza 3.º grado, 2.º y 3.º ciclo	
391.010		322.068		471.251	
Cód. 8091	174.000	Cód. 8091	135.000	Cód. 8091	227.000
Cód. 8097	8.914	Cód. 8097	7.504	Cód. 8097	41.180
Cód. 8100	8.240	Cód. 8100	20.783	Cód. 8100	11.880
Cód. 8112	632	Cód. 8112	222	Cód. 8112	488
Cód. 8121	22.270	Cód. 8121	11.965	Cód. 8121	17.187
Cód. 8130	163.000	Cód. 8130	136.000	Cód. 8130	158.000
Cód. 7257	13.954	Cód. 7257	10.594	Cód. 7257	15.516

Fuente: Elaboración propia.

de la situación laboral del sustentador principal y, como consecuencia, se abstrae que sobre un gasto medio de 65.975 pesetas, cuando el sustentador principal está *ocupado*, se gastan 73.914 pesetas; si está *parado*, se consumen 48.527 pesetas; o, por último, en el caso de que sea *pensionista*, el gasto asciende a 50.074 pesetas.

**GRÁFICO 6.17**

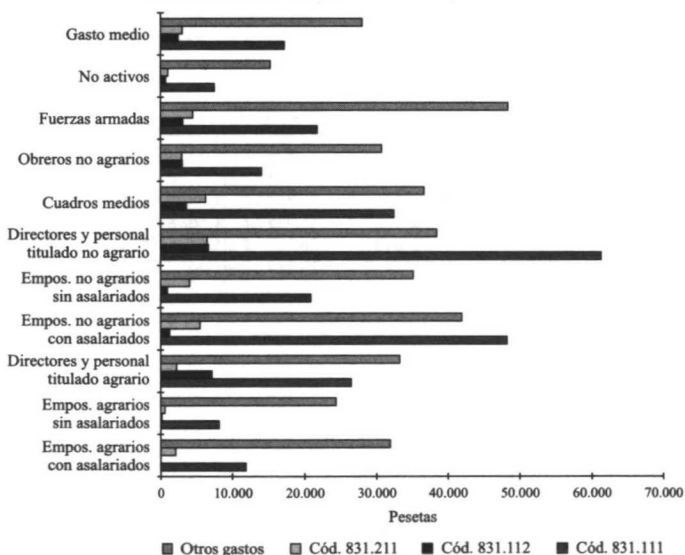
**GASTO EN ALIMENTACIÓN Y BEBIDA FUERA DEL HOGAR SEGÚN LA SITUACIÓN LABORAL DEL SUSTENTADOR PRINCIPAL, 1973-74**



*Fuente:* Elaboración propia.

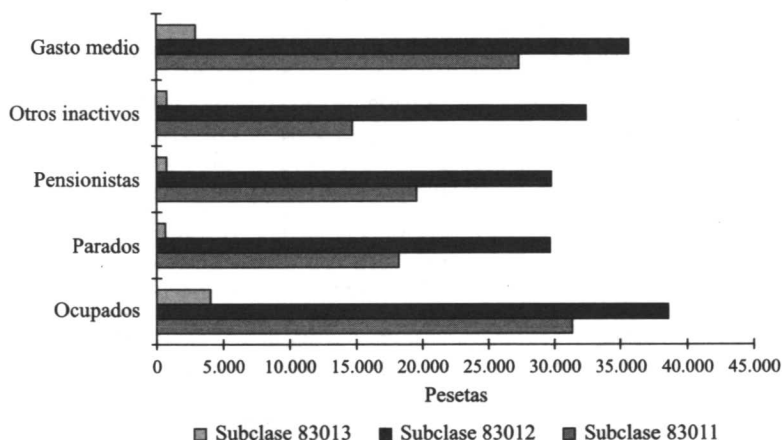
**GRÁFICO 6.18**

**GASTO MEDIO POR HOGAR EN ALIMENTACIÓN Y BEBIDA FUERA DEL HOGAR SEGÚN LA CONDICIÓN SOCIOECONÓMICA DEL SUSTENTADOR PRINCIPAL, 1980-81**



*Fuente:* Elaboración propia.

**GRÁFICO 6.19**  
**GASTO PER CÁPITA EN ALIMENTACIÓN Y BEBIDA FUERA**  
**DEL HOGAR SEGÚN LA SITUACIÓN EN LA ACTIVIDAD**  
**DEL SUSTENTADOR PRINCIPAL, 1990-91**



*Fuente:* Elaboración propia con datos de INE (1992).

Los datos de la ECPF base 1985, en pesetas constantes de 1992 <sup>70</sup>, sobre la evolución durante el período 1985-1996 del gasto en alimentación y bebida fuera del hogar en función de la situación en la actividad del sustentador principal aparecen recogidos en el gráfico 6.20. Además, el cuadro 6.5 resume la distribución del gasto en los servicios de restauración en función de la situación socioeconómica del sustentador principal según los microdatos del primer trimestre de 1997 de la ECPF base 1985.

<sup>70</sup> Ibidem.

**CUADRO 6.5**  
**GASTO MEDIO EN ALIMENTACIÓN Y BEBIDA FUERA**  
**DEL HOGAR SEGÚN LA CATEGORÍA SOCIOECONÓMICA**  
**DEL SUSTENTADOR PRINCIPAL**  
 (ptas. corrientes)

Activos por cuenta propia		Asalariados cualificados		Asalariados agrarios	
327.065		376.656		209.831	
Cód. 8091	127.000	Cód. 8091	156.000	Cód. 8091	56.871
Cód. 8097	5.494	Cód. 8097	5.460	Cód. 8097	—
Cód. 8100	5.140	Cód. 8100	15.107	Cód. 8100	—
Cód. 8112	578	Cód. 8112	935	Cód. 8112	116
Cód. 8121	15.155	Cód. 8121	18.676	Cód. 8121	6.844
Cód. 8130	168.000	Cód. 8130	170.000	Cód. 8130	146.000
Cód. 7257	5.698	Cód. 7257	10.478	Cód. 7257	—

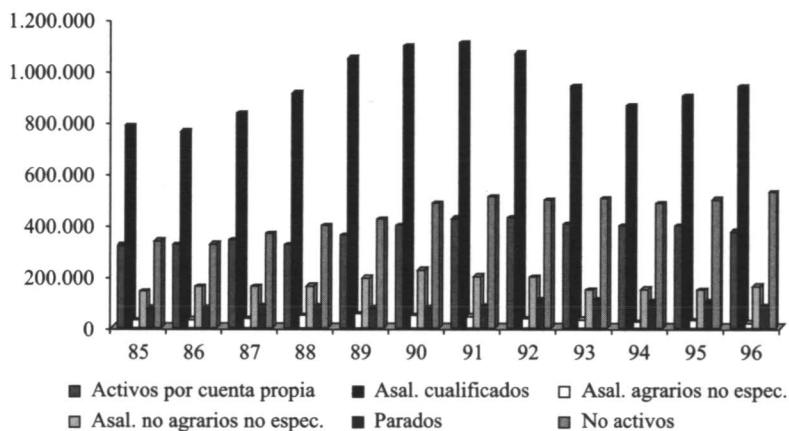
CATEGORÍA SOCIOECONÓMICA					
--------------------------	--	--	--	--	--

Asalariados no agrarios		Parados		No activos	
286.897		144.573		140.007	
Cód. 8091	105.000	Cód. 8091	26.488	Cód. 8091	47.060
Cód. 8097	655	Cód. 8097	443	Cód. 8097	5.713
Cód. 8100	3.345	Cód. 8100	—	Cód. 8100	1.620
Cód. 8112	1.076	Cód. 8112	787	Cód. 8112	156
Cód. 8121	12.843	Cód. 8121	8.858	Cód. 8121	5.324
Cód. 8130	159.000	Cód. 8130	104.000	Cód. 8130	79.699
Cód. 7257	4.978	Cód. 7257	3.997	Cód. 7257	435

Fuente: Elaboración propia.

**GRÁFICO 6.20**  
**EVOLUCIÓN DEL GASTO EN ALIMENTACIÓN Y BEBIDA FUERA**  
**DEL HOGAR SEGÚN LA SITUACIÓN EN LA ACTIVIDAD DEL**  
**SUSTENTADOR PRINCIPAL, 1985-1996**  
(mill. ptas. ctes., base 1992)



Fuente: Elaboración propia.

