

**Dimensiones:** Longitud, 3 a 4 mm. Anchura, 1,7 a 2,2 mm. Longitud de la antena, 0,340 mm.

**Habitación.** — Encontrado en *Kentia Belmoreana* y *Phoenix dactylifera*. Ataca también a las orquídeas y otras plantas de estufa.

**Localidad.** — Madrid (en estufa).

### GÉN. ERIOPELTIS Sign.

*Eriopeltis* SIGNORET: Annales Société Entomologique de France (5), I, página 429 (1871).

Este género se caracteriza por tener la hembra adulta forma alargada, con la segmentación del abdomen bien visible. Animal fuertemente convexo, envuelto por un ovisaco muy grande, de superficie lisa, formado por filamentos de cera blancos, dando en conjunto una forma muy alargada. Dermis provista de numerosos tubos ciríparos y sólo discos ciríparos en la región abdominal. Antenas y patas reducidas a tubérculos en los ejemplares viejos.

El género comprende una sola especie: *E. festucae* Fonsc.

### *Eriopeltis festucae* Fonsc.

*Coccus festucae* BOYER DE FONSCOLOMBE: Annales de la Société Entomologique de France, III, p. 116, lám. 3, fig. 9 (1834).

*Eriopeltis Lichtensteini* SIGNORET: Annales Société Entomologique de France, IV, p. 216 (1834).

*Eriopeltis festucae* (Fonsc.) SIGNORET: Essai, p. 184, lám. VI, fig. 3.<sup>a</sup> — Ann. Soc. Ent. France (5), IX, p. 36 (1879). — NEWSTEAD: Monograph British Coccidae, II, p. 21 (1903). — LEONARDI: Monografia delle Cocciniglie italiane, p. 352 (1920).

**Larva.** — De contorno elíptico muy alargado, con ambos extremos redondeados; más ancha en la mitad anterior que en la posterior, estando la anchura máxima entre la inserción del primer y segundo par de patas (figura 104). En el borde del cuerpo presenta, en su parte frontal, ocho espinas cónicas, aplanadas, dorsales, colocadas simétricamente; luego, los ojos, que son salientes, y desde los ojos hacia abajo otras espinas más débiles, también colocadas en su contorno, que al llegar a los segmentos abdominales se hacen más fuertes y están insertas en el ángulo lateral inferior, siendo las del

segmento preanal muy largas. Carece de escotaduras estigmáticas y de las espinas correspondientes.

Las antenas están un poco separadas del borde, son cilíndricas y constan de seis artejos, de los que el mayor es el tercero, que presenta un poco por encima de su mitad una constricción; siguen en longitud el sexto, el cuarto, el quinto, el segundo y el primero, que es más ancho y casi cilíndrico; todos los artejos llevan pelos algo fuertes, siendo el que los lleva en mayor número el sexto, que presenta su extremo más o menos truncado o

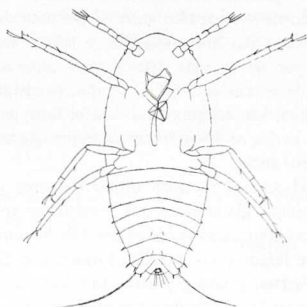


Fig. 104. — *Eriopeltis festucae* Fonsc.: Larva.

Fonsc.

ligeramente esférico, aplanado. Rostro grande, con mentón monómero, de base ancha y algunos pelos en su tercio apical y con filamentos cortos.

Patatas largas, delgadas, con el tarso igual a dos tercios de la longitud de la tibia, y ésta casi tan larga como el trocánter y el fémur reunidos; la tibia lleva hacia su mitad, tanto en el lado interno como en el externo, pelos largos, y el tarso lleva dos en la mitad apical, por el lado interno, y uno en su mitad, por el lado externo; la uña es muy larga y fina, encorvándose gradualmente; las digitulas del tarso son doble de largas que las de la uña y las de ésta un poco más largas que ella; ambas son finas.

La segmentación del abdomen es bien visible y los últimos segmentos presentan, en el lado ventral, dos pelos colocados simétricamente y de longitud algo mayor que el segmento donde van insertos. Las escamas anales son casi rectangulares y presentan en el ápice una seda muy larga y dos pelos; el externo es más largo que el otro, situado por dentro de la inserción de la seda. El anillo anal está formado por dos semicírculos, cada uno de los cuales lleva tres cerdas. Color del cuerpo, rosado amarillento.

*Dimensiones:* Longitud, 0,600 mm. Anchura, 0,221 mm. Longitud de la antena, 0,140 mm.

**Hembra adulta.** — Incluida en un saco ovígero, de contorno más o menos elíptico, con el extremo anterior en arco y el posterior con la incisión anal marcada. El cuerpo es fuertemente convexo, con la parte ventral algo aplanada y la dorsal en arco muy marcado; tiene la parte céfalotorácica lisa y un poco más estrecha que la abdominal, en la que se observa algo la segmentación. Es de color pardo.

Al microscopio, presenta los siguientes caracteres: Las antenas están muy alejadas del borde y separadas entre sí por una distancia algo mayor que la base del rostro. Son muy pequeñas y más o menos rudimentarias, estando formadas por seis o siete artejos cuya separación es difícilmente perceptible. Patas de escaso desarrollo, aunque persistan bien distintas las piezas que las forman. Los estigmas son cuatro, muy grandes y ornados de discos ciríparos, de varios orificios. El rostro es grande, con filamentos cortos y mentón monómero, ancho.

La cutícula del animal presenta discos ciríparos de un solo orificio, poco numerosos, espinas glandulares que pueden ser tronco-cónicas más o menos largas y otras cónicas situadas en los lóbulos anales, de las que las posteriores son muy largas y las laterales forman una fila o límite. Las escamas anales son fuertes, grandes, y están provistas de varias espinas, una en el borde interno, en la mitad, y tres en el disco, en su mitad apical. El anillo anal tiene ocho cerdas. Longitud, de 3 a 4 mm.

**Saco ovígero.** — El ovisaco es de forma alargada, cubriendo por completo al animal; está formado por filamentos blancos entrecruzados; es completamente liso en su superficie y estrecho hacia el extremo posterior, estando el insecto alojado en la parte anterior, quedando el resto para almacenar los huevecillos, que tienen color rojo vivo y quedan separados por filamentos cerosos blancos. Longitud, de 8 a 10 mm. Anchura, de 4 a 5 mm.

**Habitación.** — Sobre tallo de una Gramínea indeterminada.

**Localidad.** — Montarco (Madrid).

**Enemigos.** — Los Encírtidos *Metaphycus parvus* v. *eriopelti* y *Cerapterocerus mirabilis*. Los ejemplares de *Eriopeltis* fueron recogidos por el Profesor Cándido BOLÍVAR PIELTAIN.

#### GÉN. CEROPLASTES Gray.

*Coccus* (en parte) LINNÉ: Systema Naturae. Ed. X, I, p. 455 (1759).

*Calypticus* (en parte) COSTA: Fauna Regno Napoli, Cocciniglie, p. 8 (1835).

*Ceroplastes* GRAY: Spicilegia Zoologica, p. 7, lám. 3, figs. 6, 7 (1730).