

Sobre los lóbulos de los segmentos abdominales y torácicos existen pequeñas glándulas tubulares y pelos-hileras cortos y puntiagudos, estos últimos faltan en el céfalotórax.

Región cefálica tapizada de pequeñas glándulas tubulares, análogas a las glándulas centrales y diseminadas irregularmente.

Escudo de la hembra. — Folículo piriforme, ensanchado posteriormente, de color blanco puro y aspecto sedoso, finamente estriado transversalmente. Despojo larval pequeño, oval, de color amarillo pajizo; muda ninfal del mismo color, alargada, con quilla media saliente y que desborda sobre la secreción del adulto (fig. 75, 1). Longitud del folículo, 2 mm.

Larva y macho. — Desconocidos.

Habitación y localidad. — Especie descubierta por A. Barbey (V-1929) sobre las hojas aciculares de *Abies pinsapo* Boiss. en los repoblados naturales de la Sierra de las Nieves (Andalucía). Estudiada y descrita por A. BALACHOWSKY, en cuyo trabajo incluye una clave para determinar los *Cbiognaspis* (sensu lato) vivientes sobre Coníferas.

GÉN. **MERCETASPIS** Góm. Men.

Mercetaspis GÓMEZ-MENOR: Algunos Cóccidos nuevos de España, "Eos", Revista Española de Entomología, año III, n. 3, p. 292 (1927).

Este género es afín de *Adiscodiaspis*, de MARCHAL, del que difiere principalmente por tener la hembra adulta en el pigidio, peines en forma de puñal. Se caracteriza por ser la hembra adulta criptógina, carecer de paletas y de discos ciríparos perivulvares, presentar peines de forma de puñal y, además, discos ciríparos en los estigmas.

Genotipo: *Mercetaspis sphaerocarpace* Gómez-Menor.

Mercetaspis sphaerocarpace Gómez Menor.

Mercetaspis sphaerocarpace GÓMEZ MENOR: "Eos", año III, núm. 3, página 293 (1927).

Larva. — De forma elíptica alargada, con los lados casi paralelos, el extremo anterior casi truncado o ligeramente excavado y el posterior aplanado redondeado. La segmentación del cuerpo es bien visible (fig. 77).

Las antenas son de seis artejos, de los cuales el primero es ancho, tronco-cónico y más ancho que largo; el segundo es cilíndrico, un poco más lar-

go que el primero y provisto de un pelo en su mitad externa; el tercero apenas más corto que el segundo, pero un poco más ancho en el ápice que en la base; el cuarto y el quinto son casi iguales, este último un poco más pequeño, y el cuarto es un poco menor que el tercero; el sexto es el mayor de todos; de doble longitud que el quinto, y lleva dos pelos en el extremo algo más largos que el artejo. Entre las antenas hay un pelo a cada lado, arqueado hacia fuera; en el lado dorsal lleva un par de pelos situados más adentro y otro inserto entre el nacimiento de las antenas, y aun otro par colocado un poco más abajo, pero al mismo nivel. Por el lado ventral hay

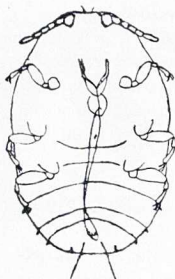


Fig. 77. — Larva de *Mercetaspis sphaerocarpace* Gómez-Menor.

(EOS)

dos pares de pelos: uno, situado entre las antenas, y el otro, en la base del rostro. Separados de la base de las antenas están los ojos, que son apenas salientes, hemisférico-deprimidos. El rostro es fuerte, con la base grande y los filamentos muy largos.

Las patas son de conformación normal, cortas, con la tibia de la mitad de longitud que el tarso; éste es grande, ensanchado gradualmente hacia su extremo y con dos escotaduras angulosas en el lado interno, provistas cada una de un pelo fino. Las digitulas tarsales son más largas que las uñas, y las de éstas de la misma longitud que ellas. La uña es larga y aguda, encorvada en su extremo.

Los segmentos del abdomen presentan sus bordes laterales, en el ángulo superior un peine o prolongación en forma de puñal, al lado inferior del cual desemboca un tubo ciríparo rudimentario.

El pigidio ofrece la notable particularidad (en los dos ejemplares estudiados) de presentar la vulva bien desarrollada y situada en la parte cen-

tral; en su borde se observa un par de filamentos largos y fuertes, uno a cada lado, de longitud un poco mayor que su mitad; carece de paletas y únicamente presenta a cada lado tres peines o prolongaciones alargadas, cada una de las cuales lleva en su parte interna un tubo ciríparo rudimentario, estando las centrales un poco separadas; además, hay un par de pelos finos, separados, en su parte central. Color del cuerpo, amarillo de limón.

Dimensiones: Longitud, 0,260 mm.; anchura, 0,130 mm.; longitud de la antena, 0,070 mm.

Ninfa. — De color pardo oscuro, piriforme-alargada, con el pigidio (fig. 78) provisto de un par de paletas, de forma más o menos rectangular, a cada lado y con tubos ciríparos largos.



Fig. 78. — *Mercetaspis sphaerocarpace* Gómez-Menor: Pigidio de la ninfa.

(EOS)

Hembra adulta. — De forma oval-alargada, de doble o casi doble longitud que anchura. Color amarillo de limón — a veces débilmente amarillenta, casi hialina —, con su extremo cefálico truncado y el posterior redondeado. En la región cefálica, las antenas están reducidas a un tubérculo ancho, más o menos cilíndrico y aplanado en el ápice, con dos o tres sedas gruesas ligeramente encorvadas (fig. 79, 1); están situadas muy cerca del borde y separadas entre sí por una distancia algo menor que la anchura de la base del rostro. En este extremo cefálico hay tubos ciríparos muy pequeños, esparcidos, así como también los hay en todos los segmentos. El rostro es fuerte. Los estigmas anteriores están muy poco separados del mentón y llevan un grupo de cuatro a cinco discos ciríparos; los posteriores presentan un grupo de dos a cuatro discos (fig. 79, 2 y 3). La segmentación del abdomen es bien visible, llevando todos los segmentos tubos ciríparos muy pequeños, que son más numerosos hacia los bordes, por lo que queda la parte central desprovista de ellos; el segmento anterior al pigidio presenta un peine pequeño en forma de puñal, situado hacia la mitad de su borde lateral.

El pigidio (fig. 79) presenta en su borde, ligeramente ondulado, a partir del centro, una escotadura fina y luego un pequeño saliente, en el que hay

— en su lado externo — un pelo y un peine en forma de puñal; después una escotadura donde desemboca un tubo ciríparo; el borde finamente ondulado, un pelo y luego otro peine de la misma forma que el anterior; después otro orificio donde desemboca otro tubo ciríparo; luego el borde liso, un orificio más pequeño de otro tubo ciríparo, un trayecto liso, después otro peine y, por último, sigue el borde liso. Además, en la parte interna del pigidio, lleva tubos ciríparos muy pequeños. El orificio anal está situado cerca de la base, es redondo, y la vulva, hacia el centro, grande.

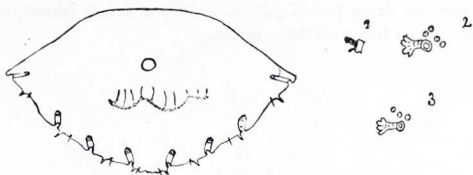


Fig. 79. — *Mercetaspis sphaerocarpace* Gómez-Menor, Hembra adulta: Pigidio, antena (1), estigma anterior (2) y estigma posterior (3).

(EOS)

Dimensiones: Longitud, 0,840 a 0,900 mm.; anchura, de 0,430 a 0,440 milímetros.

Escudo de la hembra. — Es algo alargado, con la muda de la larva excéntrica, pero no en el borde; de color gris-rojizo a canela, con los bordes blanquecinos y un reborde blanquecino alrededor de la muda larval. Velo ventral muy fino, casi nulo.

Macho. — Desconocido, así como su escudo.

Habitación. — En *Retama sphaerocarpa*.

Localidad. — Vaciamadrid (provincia de Madrid).