

GÉN. **HEMICHIONASPIS** Cockerell.

Pinnaspis COCKERELL: Journal of the Institute of Jamaica, I, p. 136 (1892).
Hemichionaspis (en parte) COCKERELL: The American Naturalist, XXXI,
p. 592 (1897). — LEONARDI: Monografia delle Cocciniglie
Italiane, p. 222 (1920).

Este género se caracteriza por tener los escudos del macho y de la hembra alargados y el de aquél con tres quillas longitudinales, anchas y redondeadas. Presenta la hembra en los estigmas discos ciríparos con tres orificios y los perivulvares son de cinco orificios. Estos últimos están colocados en cinco grupos. El pigidio presenta las paletas centrales estrechamente unidas o fusionadas, carácter esencial que distingue este género de *Cbionaspis*, del cual algunos autores consideran subgénero a *Hemichionaspis* (= *Pinnaspis*).

La única especie encontrada en España es el *Hemichionaspis aspidistrae* Sign.

Hemichionaspis aspidistrae Sign.

Cbionaspis aspidistrae SIGNORET: Annales Société Entomologique de France (4), IX, p. 443 (1869).

" *brasiliensis* SIGNORET: Ídem íd., p. 444 (1869).

" *latus* COCKERELL: Psyche, vol. VIII, supl. I, p. 21 (1896). — Ídem: Bulletin 4, Technical Series, U. S. Department of Agriculture, p. 53 (1896).

Hemichionaspis aspidistrae COOLEY: Special Bulletin, Massachusetts Agricultural Experiment Station, p. 53 (1896).

Pinnaspis aspidistrae LINDINGER: Die Schildläuse (Coccidae) Europas, etc., página 79 (1912).

Huevo. — Amarillo, oval, de 0,170 mm. de longitud por 0,082 mm. de anchura.

Larva. — De contorno oval, alargada y estrechada posteriormente; extremo posterior agudo, anterior obtuso. Borde del cuerpo provisto de pelos finos regularmente espaciados. Antenas de cinco artejos, en conjunto cónicas; sus artejos de longitud menor a partir del primero, a excepción del quinto que es más largo que los anteriores reunidos, provisto de numerosas estrías transversas; todos ellos llevan pelos finos. Espacio inter-antenal con un pelo fino a cada lado, arqueado hacia fuera. Ojos bastante separados de las antenas, hemisféricos, negros. Rostro moderado, con filamentos largos.

Patas de conformación normal, fémur tan largo como la tibia y el tarso reunidos; aquélla de la tercera parte de longitud que el tarso, y éste con una escotadura profunda en la parte apical interna; uñas regulares, rectas, sus digítulas las sobrepasan en longitud, siendo mayores las del tarso.

El pígidio, a partir de su mitad, presenta en el borde una escotadura estrecha, y a cada lado un tuberculillo con un pelo fino; luego, una cerda, larga y fuerte, el borde liso y una paleta saliente, con sus bordes laterales paralelos y el inferior trilobado. Inmediatamente contigua hay otra paleta



Fig. 68. — *Hemichionaspis aspidistae* Sign.: Pígidio.

De BEERO.

semejante, pero más pequeña, un peine en forma de puñal (punta o pelo hilera), una escotadura estrecha y el borde ondulado saliente. Continúa el borde libre con un pelo largo; hay otro pelo en la base de la segunda paleta y un tubo ciríparo junto al peine. Cada segmento abdominal lleva, en el borde lateral, un tubo que desemboca en un peine situado en la parte inferior y en su mitad se encuentra un pelo. Hay tres tubos iguales en el borde torácico. Dermis dorsal con un par de tubos gruesos y en la parte del tórax cuatro tubos ciríparos finos.

Color del cuerpo, amarillo obscuro. Longitud, 0,208 mm.; anchura, 0,123 milímetros; longitud de la antena, 0,053 mm.

Hembra adulta. — De forma muy alargada, con sus bordes laterales más o menos paralelos, a veces arqueados, ambos extremos redondeados, el inferior termina en ángulo recto con el vértice redondeado. Segmentación del cuerpo bien distinguible, los bordes laterales de los segmentos, ya casi rectos o formando saliente, que en los tres anteriores al pigidio lleva peines de forma de puñal. Antenas de forma de tubérculo, con una cerda larga y recta, situadas cerca del borde frontal, separadas entre sí por una distancia algo más pequeña que la base del rostro. Rostro normal. Estigmas anteriores con un grupo de 12 a 22 discos ciríparos de tres orificios y redondos; los posteriores con un grupo de 6 a 11.

Borde del pigidio (fig. 68), a partir de su mitad, con un par de paletas casi unidas (carácter esencial del género, como antes se dijo), que tienen su borde interno paralelo y el externo con dos escotaduras, una en el ápice y otra en la base. Luego un peine de forma de puñal, recto. A continuación el orificio de un tubo ancho y un par de paletas contiguas de forma análoga, con sus bordes paralelos y el inferior en arco; la paleta externa es algo más pequeña que la interna. Sigue un peine en forma de puñal, un orificio, luego el borde saliente y dentado, rudimento de otra paleta; otro orificio y un pelo, otro peine semejante pero mayor; un gran espacio con dos orificios glandulares separados, un cuarto peine-puñal, que es el mayor de todos; un espacio con otros dos orificios glandulares y tres peines más o menos curvados, con un pelo entre los dos primeros; también presenta pelos finos al lado interno de cada peine aislado. Dos grupos de tubos a cada lado del pigidio, uno que varía de uno a dos y el otro con tres o cuatro. Orificio anal circular, cerca de la base. Vulva un poco por debajo del ano. Presenta cinco grupos de discos ciríparos perivulvares según las fórmulas

$$\begin{array}{r} 8 \\ \hline 23 - 19 \\ \hline 22 - 21 \end{array} \quad \begin{array}{r} 8 \\ \hline 20 - 17 \\ \hline 20 - 10 \end{array} \quad \begin{array}{r} 8 \\ \hline 23 - 21 \\ \hline 24 - 22 \end{array}$$

Segmentos anteriores al pigidio con tubos ciríparos en los bordes laterales, que van siendo menores a medida que se separan del pigidio y, además, otros muy pequeños en el borde lateral de la porción céfalotorácica.

Color del cuerpo, amarillo obscuro. Longitud, 1,115 mm. a 1,200 mm.; anchura, 0,500 mm.

Escudo de la hembra. — En forma de mejillón, con sus bordes finos y desflecados. Delgado, transluciente, pardo claro — cuando viejo casi incoloro —, brillante, con estrias transversas en arco a partir de la exuvia, que es parda clara con la muda de la ninfa, alargada, en la porción estrecha, y la de la larva pardo amarillenta. Longitud, 1,8 a 2 mm.; anchura, 0,9 a 1 mm.

Escudo del macho. — Alargado, blanco, sus bordes laterales paralelos; el extremo posterior redondeado y el anterior con la exuvia blanco amarillenta. El resto es fuerte, lanoso por su parte superior en la que lleva tres quillas fuertes, longitudinales y redondeadas. Cuando hay varios escudos reunidos en el mismo lugar, se cubren con filamentos largos, blancos y finos. Longitud, 1 mm.; anchura, 0,5 mm.

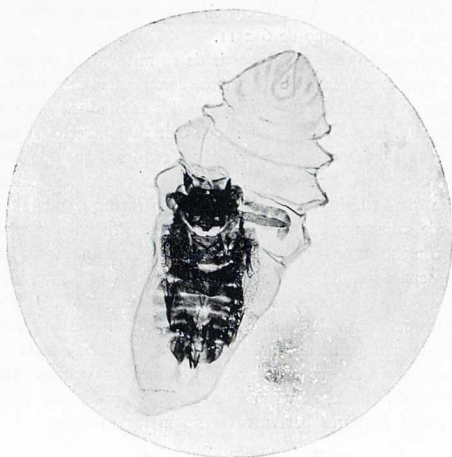


Fig. 69. — Hembra de *Hemichionaspis aspidistrae* Sign., parasitada por el *Aspidiotiphagus citrinus* (Craw.) How.

De BERRO.

Habitación. — En *Aspidistra lurida*. Especie polífaga, perjudicial a diversas plantas de estufa, especialmente a los helechos. En las provincias costeras del Mediterráneo vive al aire libre.

Biología. — Una generación de larvas aparece a mediados de octubre. Parásito encontrado, el *Aspidiotiphagus citrinus* How. (fig. 69).

Localidades. — Almería y Madrid. Los ejemplares de este último lugar en sitio protegido. Citada de Lisboa por SEABRA (Estufas del Jardín Botánico y Jardín Colonial).