

9	8	7	8
7-8	6-9	5-10	8-5
4-4	3-4	4-4	2-3

Orificio anal circular, situado más de dos veces y media más alejado del borde que de la vulva, que es pequeña y apenas visible.

Dimensiones: Longitud, 1,028 mm.; anchura, 0,755 mm.

Escudo de la hembra. — De contorno casi circular, ligeramente alargado (fig. 66, 14), de color blanco puro, fuerte, mate, muy convexo, con los bordes ligeramente deshilachados. Exuvia de color pardo, cubierta de polvo blanco. El escudo presenta a veces estrías concéntricas con la exuvia. El velo ventral es fuerte, blanco, muy desarrollado, quedando el animal encerrado en una cápsula formada por éste y el escudo.

Dimensiones: de 1,2 a 1,3 mm. de diámetro.

Escudo del macho. — Alargado, ligeramente más ancho en la parte posterior que en la anterior, presentando en esta parte la exuvia, inclinada, muy saliente, de color pardo, con una quilla blanca y completamente cubierta de polvo; la parte anterior del escudo es algo convexa y la posterior plana, presentando cuando más, las quillas longitudinales esbozadas (figura 66, 15).

Dimensiones: Longitud, 1 mm.; anchura, 0,4 a 0,5 mm.

Habitación. — En hojas de *Statice* sp.

Localidad. — Roquetas del Mar (Almería).

Biología. — Las larvas nacen a finales de Marzo.

Observaciones. — Se diferencia de *Diaspis* (*Epidiaspis*) *pyri* y *D. (E.) gennadiosi*, principalmente, por tener sus peines rudimentarios y también por la fórmula de discos ciríparos perivulvares, que es inferior a la de estas dos especies.

GÉN. AULACASPIS Cockill.

Aulacaspis COCKERELL: Journal of the Institute of Jamaica, I, p. 180 (1893).

Este género se caracteriza por tener el escudo de la hembra de forma más o menos circular, con la exuvia en el borde y el escudo del macho alargado, con los lados paralelos y tres quillas longitudinales en el dorso.

La hembra presenta como característica el tener en los segmentos abdominales tubos ciríparos muy cortos, que desembocan en el dorso y están dispuestos en líneas transversas. Céfalotórax notablemente más ancho que el abdomen.

La especie que por ahora he encontrado en la fauna española es de forma alargada. Los estigmas, cuando menos los anteriores, presentan discos ciríparos pequeños y los posteriores en algunas especies los poseen también. El pigidio tiene en el borde peines, paletas y pelos; hay también discos ciríparos perivulvares dispuestos en cinco grupos numerosos.

Larva con antenas de cinco artejos.

La única especie encontrada en España es el *A. rosae* Bouché, tipo del género.

***Aulacaspis rosae* Bouché.**

Aspidiotus rosae BOUCHÉ: Naturgeschichte des Schäd. und Nütz. Garden Insekten, II, p. 83 (1833).

Diaspis rosae SIGNORET: Annales de la Société Entomologique de France (4), IX, p. 441 (1869).

Aulacaspis rosae COCKERELL: Journal of the Institute of Jamaica. Vol. I, p. 180 (1893). — MYERS: The generic types of the Diaspididae. Part II, "Bulletin of Entomological Research", XVII, p. 341, lámina XXVI (1927).

Larva. — De forma elíptica alargada, con el borde provisto de pelos finos espaciados. Antenas de cinco artejos, siendo el primero de forma tronco-cónica, más ancho que los otros y algo más largo que el segundo, llevando un pelo inserto en su mitad basal; los artejos segundo, tercero y cuarto son, aproximadamente, de igual longitud; teniendo el segundo un estrechamiento y un pelo situado cerca de su mitad, en el lado externo; el tercero es lampiño, y el cuarto presenta un pelo muy largo inserto en el lado ventral; el quinto es más largo que los anteriores reunidos, y presenta cinco pelos, dos de ellos cerca de la base, uno algo más arriba de su mitad, otro en el lado opuesto, cerca del ápice, y otro en el ápice. El espacio que hay entre las antenas presenta dos pelos arqueados hacia fuera, uno a cada lado.

Rostro muy desarrollado. Patas con los fémures muy gruesos; tarso con una escotadura hacia su mitad y en ella un espolón; además presenta pelos en el ápice que es fuertemente engrosado; uñas largas y finas y cuatro digitulas finas. El pigidio presenta, a partir de su mitad, en el borde, un espacio central ancho, liso; luego una cerda larga y fuerte; más exteriormente, una paleta dentiforme; después el borde liso y otro pelo. El segmento anterior al anal presenta un pelo dentiforme.

Dimensiones: Longitud, 0,200 mm.; anchura, 0,108 mm.; longitud de la antena, 0,040 mm.

Hembra adulta. — De forma algo parecida a *Lepidosaphes*, pero con la región céfalotorácica casi circular; siendo la parte anterior semicircular y los lados débilmente arqueados, casi paralelos, con un estrechamiento después de esta región que la separa del abdomen, el cual está formado por cuatro segmentos bien limitados y el pigidio (fig. 67). Estos segmentos abdominales son más estrechos que la región céfalotorácica, y menos quitinizados, de manera que, al secarse el animal, se contraen y queda el pigidio a

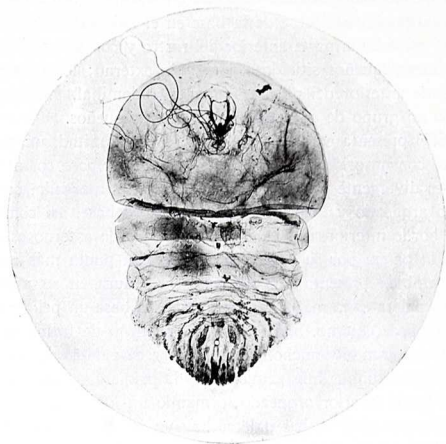


Fig. 67. — *Aulacaspis rosae* Bouché.

De Berro.

continuación de la región céfalotorácica, tomando el animal la forma de un *Diaspis*; además, son casi iguales en anchura, aunque los anteriores son un poco más anchos que los posteriores y tienen todos sus bordes formando un arco saliente. El pigidio tiene su borde lateral en forma de ángulo casi recto y con su vértice bastante redondeado.

La región céfalotorácica presenta en el borde pelos finos dispuestos sobre unos tuberculillos, estando regularmente espaciados los de la parte media y principio de los laterales y más juntos en la parte inferior. Los dos primeros segmentos abdominales presentan un pelo fino en el borde lateral, en su porción media, que se presenta abombada; los otros dos segmentos tie-

nen el borde lateral con su porción inferior más saliente y con peines espiniformes pequeños y bastante numerosos en el tercer segmento, menos numerosos y mayores en el cuarto. En la separación de los segmentos, a partir del segundo, se observa, en el borde inferior, una línea de tubos ciríparos muy cortos que está interrumpida en su mitad y los cuales desembocan en el dorso.

Las antenas están situadas hacia la mitad de la línea media que va del borde a la base del rostro y separadas entre sí por una distancia igual a dicha base; tienen forma de tubérculo más o menos cilíndrico con una cerda muy fina y larga, situada cerca de la base en el lado externo. Estigmas anteriores muy cerca de la parte anterior del rostro y con un grupo de 19 a 20 discos ciríparos pequeños situados en el lado externo; los posteriores próximos al borde anterior del primer segmento abdominal, presentando en el lado externo un grupo de ocho discos ciríparos pequeños.

El *pigidio* presenta en el borde, a partir de su mitad, un pequeño espacio central con un orificio glandular de un tubo ciríparo corto; luego una paleta que es divergente con su simétrica, de forma alargada, con el borde interno algo arqueado y finamente aserrado en su base, así como la parte interna del borde inferior, que es arqueado; el borde externo es casi recto, terminando la paleta por su parte inferior en una punta más o menos redondeada; también presenta una pequeña escotadura en su parte inferior externa. Esta paleta es la mayor y presenta en su base un pelo y otro hacia la mitad del borde externo. Sigue un peine pequeño de forma de espina y un tubo ciríparo grande y ancho. Luego un par de paletas de las que la interna es mayor — aunque más pequeña que la primera —, de forma rectangular con el borde inferior arqueado formando un lóbulo; la externa es de forma semejante y entre ambas paletas hay un pelo. A continuación se encuentra un peine de la misma forma que el precedente, pero más desarrollado; un orificio glandular de un tubo ciríparo semejante al anterior y después otro par de paletas, siendo la interna la mayor de las dos y también más grande que la correspondiente del par anterior, en forma de lóbulo un poco inclinado hacia dentro; la exterior es más pequeña y de forma semejante; en la base de esta última hay un pelo. Sigue un peine análogo a los anteriores, pero algo mayor; después, en lóbulos, dos orificios glandulares de tubos ciríparos separados y otros dos peines de forma y tamaño iguales a los anteriores, que alternan con los orificios glandulares, aunque más externos.

Por la parte dorsal se observan, a cada lado, tres líneas de orificios glandulares de tubos ciríparos, siendo la línea más externa de dos, la media de tres y la interna — que es la más alta — de otros tres. El orificio anal está situado casi en el centro del pigidio, es circular. La vulva situada

hacia la mitad y rodeada de cinco grupos de discos ciríparos, de los que hemos encontrado las fórmulas siguientes:

15	13	12	16
21 - 25	22 - 23	24 - 23	24 - 25
24 - 22	18 - 22	18 - 19	21 - 20

Dimensiones: Longitud, 1,060 mm. a 1,800 mm.; anchura, 0,620 a 0,625 milímetros. El color varía de amarillo rojizo a rojo vivo.

Escudo de la hembra. — De contorno más o menos circular, blanco puro, mate, opaco, con los bordes desflecados. Exuvia en el borde, con la muda larval de color amarillo pálido y la ninfal también de color amarillo, alargada, terminando casi en punta. Visto por debajo el escudo es también de color blanco, con la exuvia amarilla, casi hialina.

Dimensiones: de 2 a 2,5 mm. de diámetro.

Escudo del macho. — De color blanco, alargado, con los bordes laterales paralelos y los extremos más o menos en arco. Exuvia de color amarillo claro, casi hialina, y con tres quillas dorsales anchas y bien marcadas; la central es más visible que las laterales por estar éstas en el borde, aunque marcadas.

Dimensiones: de 0,9 a 1 mm. de longitud por 0,25 a 0,30 mm. de ancho.

Habitación. — Los ejemplares estudiados han sido recogidos sobre *Rosa* sp. *Rubus glandulosus* y *R. amoenus*, al aire libre.

Localidades. — Almería; Sierra Nevada (Granada); La Coruña, Mondoñedo (Lugo); Palma de Mallorca, Mahón; Toledo. En Portugal es también esta especie frecuente y muy perjudicial a los rosales; citada por SEABRA en Mogofores y Lisboa.

Enemigos. — Encontrados los Encírtidos *Chiloneurus microphagus* Mayr., *Adelencyrtus aulacaspidis* Brèthes y el Afelínido *Aphytis mytilaspidis* Le Baron.

GÉN. FIORINIA Targ.

Fiorinia (en parte) TARGIONI: Coccidarum Catalogus, p. 42 (1869). — NEWSTEAD: A Monograph of the British Coccidae, I, p. 133 (1901).

Ubleria (en parte) COMSTOCK: Second Report, Department of Entomology Cornell University, p. 110 (1883).

Los caracteres de este género, según LEONARDI, son los siguientes:

Hembra de cuerpo alargado, piriforme o casi piriforme, deprimido, con antenas rudimentarias. Pigidio provisto de cinco grupos de discos ciríparos perivulvares, de los cuales los dos grupos laterales anteriores están colocados de modo que se funden más o menos completamente con el gru-