

**Localidades.**—Toledo, Viator (Almería), Almería, Ruzafa (Valencia), Valencia, Madrid, Murcia, Albacete, Barcelona.

### GÉN. **BERLESASPIS** Mac Gill.

*Berlesaspis* MAC GILLIVRAY: The Coccidae, p. 274 (1921), Urbana-Illinois.

Las características de este género son: Hembra adulta de forma alargada, elíptica, con las antenas reducidas a tubérculos. Estigmas anteriores provistos o no de discos ciríparos. El pigidio provisto de cinco grupos de discos ciríparos perivulvares, carece de paráfisis y de densarios y presenta un par de paletas a cada lado, de las que las centrales están separadas, no existiendo peines entre ambas. Peines en forma de puñal.

La única especie encontrada en España es el *B. toletanus* Gómez Menor (1).

### **Berlesaspis toletanus** Góm. Men.

*Berlesaspis toletanus* GÓMEZ MENOR: Algunos Cócidos nuevos de España, "Eos", III, p. 289 (1927).

**Larva.**—Vista por transparencia, dentro del cuerpo de la madre, deja percibir los siguientes caracteres: las antenas están formadas por seis artejos, de los cuales el mayor es el sexto, que está provisto de dos o tres pelos, situados uno cerca de la base, otro hacia su mitad y otro en el ápice; el primer artejo es el más ancho de todos y de forma tronco cónica; el segundo es cilíndrico, más estrecho y algo más largo que el primero; el tercero es algo mayor que el segundo; el cuarto y el quinto son iguales entre sí y algo menores que el segundo, pero la mitad de longitud que el sexto (fig. 48).

Las patas son fuertes, de conformación normal, con las uñas muy largas. Los segmentos del abdomen llevan en sus bordes laterales un pelo muy largo y recto; en el pigidio hay varios y un tubo ciríparo rudimentario. Longitud, 0,540 mm. Longitud de las antenas, 0,039 mm.

**Hembra adulta.**—De forma alargada, con ambos extremos redondeados, el anterior estrecho y algo truncado, y el posterior ancho, de casi doble anchura que el extremo anterior. Antenas (fig. 48) reducidas a un par de tubérculos de forma de botón, con una seda corta y recta en el ápice,

---

(1) Una clave para diferenciar las especies de este género se incluye en nuestro trabajo publicado en la revista *Eos* (tomo III, p. 292, 1927).

situadas por bajo de la mitad del espacio que hay desde el extremo frontal a la base del rostro y separadas entre sí por una distancia algo menor que la anchura de dicha base. Rostro fuerte y con filamentos largos. Estigmas anteriores situados al nivel del mentón y bastante separados, llevando en su parte supero-externa dos o tres discos ciríparos pequeños, difícilmente visibles (fig. 48); estigmas posteriores desprovistos de discos ciríparos.

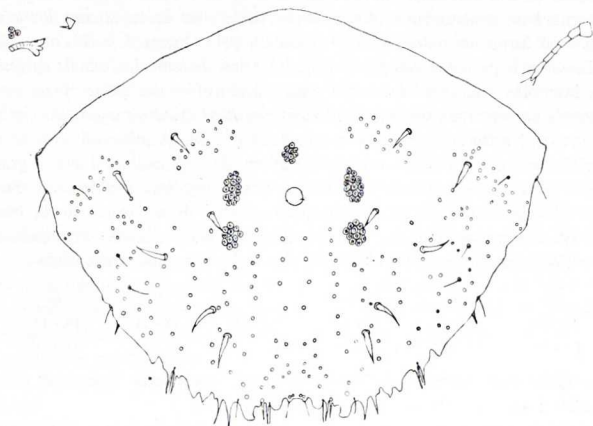


Fig. 48. — *Berlesaspis toletanus* GÓMEZ-MENOR: Antena, estigma y pigidio de la hembra, y antena de la larva.

(EOS)

La segmentación del animal es bien visible y, tanto en los segmentos del tórax como en los del abdomen, lleva numerosos tubos ciríparos que, salvo los del pigidio, son estrechos y mucho menos numerosos en la parte central que en los bordes; en el pigidio son algo más anchos y están dispuestos en seis filas a cada lado, de las cuales la central es más corta y doble en su base, siendo más o menos triangular.

Extremo del *pigidio* (fig. 48) anchamente redondeado, y truncado en su parte central, siendo en ésta ligeramente cóncavo. Su borde presenta a partir del centro un amplio espacio, en el que se observan a veces dos pequeños tubérculos que sirven de asiento cada uno a un pelo; por fuera de ellos está la primera paleta, de forma un poco variable, pero más o menos cónica, y a veces ligeramente escotada en el extremo. Después existe un inter-

valo pequeño, en el que hay un peine en forma de puñal, o a veces dos, y un pelo; a continuación está la segunda paleta, de forma más o menos alargada, pero un poco curvada, siendo su lado interno curvo, con la concavidad hacia dentro y más curvado en el ápice; el borde externo, también curvo, con la concavidad hacia dentro, forma con el inferior una curvatura fuerte, de tal modo que la paleta resulta más corta en el lado externo que en el interno y, además, algo curvada en su conjunto. Por fuera de la paleta externa hay, generalmente, dos salientes, cada uno de los cuales lleva un peine en forma de puñal, y por encima un pelo; luego, a veces, otros dos salientes más pequeños con peines rudimentarios, de forma de puñal; después, un intervalo y una ondulación; a continuación otros dos peines y un pelo, después un intervalo, un peine rudimentario, otro espacio mayor, otro peine y, luego, el resto del borde liso o con algún orificio de tubo ciríparo. En el pigidio hay, a cada lado, formando semicírculo, seis espinas fuertes, grandes y rectas, y más afuera, en el borde, otras dos o tres a cada lado, finas.

El orificio anal es circular, pequeño y está situado cerca de la base. La vulva es pequeña, se encuentra al nivel del orificio anal y está rodeada por cinco grupos de discos ciríparos, siendo las fórmulas encontradas:

10	9	10	9	10	10
<u>12-8</u>	<u>10-8</u>	<u>13-10</u>	<u>11-11</u>	<u>13-14</u>	<u>14-14</u>
10-11	11-11	14-14	12-14	11-10	11-11

Color del cuerpo amarillo puro o amarillo parduzco. Longitud, 1,600 a 1,830 mm. Anchura, de 0,586 a 0,600 mm.

**Escudo de la hembra.** — De color blanco de leche, mate, liso, fuerte, alargado, recto, algo ensanchado hacia atrás, convexo, con el extremo posterior redondeado, obtuso y el anterior que lleva la exuvia, amarilla de limón. Velo ventral muy fino, blanco y apenas desarrollado. Longitud, 2 mm. Anchura, 0,6 a 0,7 mm.

**Macho.** — Desconocido.

**Biología.** — Vive en la unión de las hojas de la *Macrochloa tenacissima*.

**Localidad.** — Toledo, en la estepa.

**Observaciones.** — Especie aberrante, encontrada posteriormente en Marruecos, también sobre esparto, por CH. RUNGS.

#### GÉN. LEPIDOSAPHES Shimer.

*Lepidosaphes* (en parte) SHIMER: Transactions American Entomological Society I, p. 373 (1868).

*Mytilaspis* (en parte) SIGNORET: Annales Société Entomologique de France (4), VIII, p. 841 (1868).