

Dimensiones: Longitud, 0,850-0,900 mm.; anchura, 0,450-0,475 mm.

Habitación y localidad. — Encontrado en el cuello de la raíz de una Compuesta no determinada (*Pbagnalon?*), en Alicante (BALACHOWSKY, VIII, 1934).

GÉN. **PROTARGIONIA** Leonardi.

Este género se reconoce por ser la hembra de contorno piriforme, con antenas reducidas a tubérculos. Estigmas provistos de discos ciríparos. Los segmentos del abdomen están dotados de tubos ciríparos, muy cortos, formando bandas transversas. El pigidio está provisto de paletas, desprovisto de peines, y presenta cinco discos ciríparos perivulvares. El escudo de la hembra es alargado, con la exuvia colocada en el borde; el del macho es muy alargado, con los lados paralelos y la exuvia situada en un extremo.

La larva tiene antenas de seis artejos.

La única especie encontrada en España es la *P. salicorniae* Gómez-Menor.

Protargionia salicorniae Góm. Men.

Protargionia salicorniae GÓMEZ-MENOR: Estudios sobre Cócidos de España, "Eos", T. IV, Cuadernos 3.º y 4.º, p. 346 (1928).

Larva. — De contorno oval, con su máxima anchura al nivel del primer par de patas. Antenas (fig. 35) de seis artejos, de ellos el mayor es el sexto; luego siguen el tercero, el segundo, el primero, el quinto y el cuarto, que es el más pequeño de todos; los artejos llevan pelos finos, a excepción del tercero y cuarto, pero el último lleva cuatro a cinco pelos, es truncado en el extremo y presenta en los bordes superior e inferior dos más largos. Borde del cuerpo, con pelos finos regularmente espaciados. Rostro fuerte, con mentón monómero y filamentos largos. Patas fuertes (fig. 35), el fémur de algo mayor longitud que la tibia y el tarso reunidos y éste de cerca de doble longitud que la tibia, y tanto ésta como aquél son ensanchados en el ápice; uñas finas, largas y casi rectas; sus digítulas apenas mayores que ellas; las del tarso sobrepasan un poco del extremo de la uña; lado interno de la tibia y tarso, con pelos finos. La dermis del dorso presenta cerca del borde doce tubos ciríparos espaciados, a cada lado de la línea media; en la porción cefálica, un poco por encima de la base del rostro, hay un par de tubos algo mayores. Dermis ventral de la región cefálica con dos pares de pelos simétricos, largos. Borde del pigidio (fig. 35), a partir del centro, con un par de

pelos finos, uno a cada lado; luego, una paleta de forma triangular, con el ápice redondeado; por fuera, una cerda grande; después, un pelo fino, y, por último, otra paleta de la misma forma.

Dimensiones: Longitud, 0,330; anchura, 0,190. Longitud de la antena, 0,086 mm.

Hembra adulta.— De color verde amarillento y contorno piriforme, con su máxima anchura en su mitad y ambos extremos redondeados; el contorno está provisto de pelos finos, regularmente espaciados. Bordes laterales de los tres segmentos anteriores al pigidio en forma de lóbulos, siendo

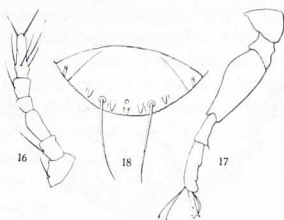


Fig. 35. — Larva de *Protargionia salicorniae* Gómez-Menor: Antena (16), pata (17) y pigidio (18).

(EOS)

los dos últimos inclinados hacia él (fig. 36). Antenas situadas hacia la mitad de la distancia que hay del borde a la base del rostro y separadas entre sí por una distancia algo mayor que esta base; formadas por un tubérculo apendiculado en su parte superior, que lleva cuatro sedas, que a veces no son todas visibles, y suelen ser dos rectas, siendo una de ellas la mayor de las cuatro, y dos curvadas hacia la parte frontal. Estigmas anteriores (figura 36) situados al nivel de la parte más ancha del rostro y provistos de un grupo de cuatro a cinco discos ciríparos; los posteriores poseen un grupo de dos a cuatro discos. A cada lado de la línea media del abdomen existen dos bandas longitudinales de tubos, un poco inclinadas, una interna y otra en el mismo borde, siendo la más rica en tubos la del borde; la interna sube hacia el estigma posterior y luego se reúne con la otra por encima del estigma anterior. Los tubos de la banda del borde son más anchos y se agrupan en los lóbulos de los segmentos.

El *pigidio* (fig. 36) presenta en el borde, a partir de su mitad, primero la escotadura central, en la que no parece que existen pelos; luego, una pa-

leta ancha, saliente, con los bordes internos divergentes, el externo recto y el inferior escotado en el centro e inclinado. A continuación de la paleta hay una escotadura más estrecha que la central; sigue otra paleta, de la mitad

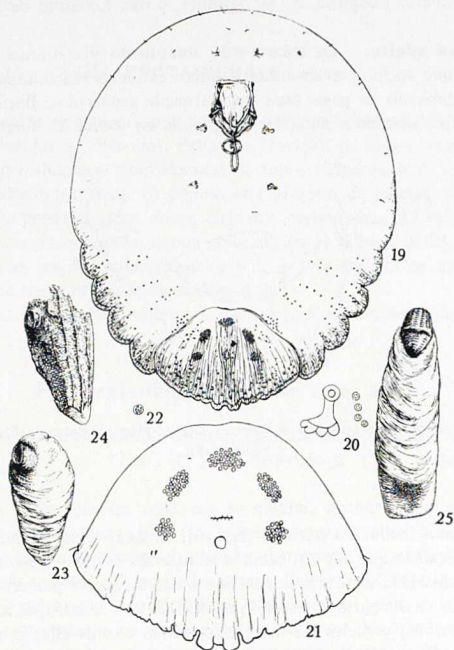


Fig. 36. — *Protargionia salicorniae* Gómez-Menor: Hembra adulta (19); estigma anterior de la misma (20); pigdio (21); disco perivulvar (22); escudo (23); ídem cubierto por la corteza de la planta (24); escudo del macho (25).

(EOS)

de anchura y altura que las centrales, que también presenta una escotadura media en su borde inferior; después hay un borde casi pegado, que va inclinado hacia la tercera escotadura, que es muy pequeña, y luego una paleta apenas saliente, que se continúa con el borde quitinizado, y, por último, sigue el borde recto. En la parte del pigdio presenta tres series longitudi-

nales de tubos ciríparos a cada lado de la línea media, que son convergentes desde ambos lados hacia la base; también existen en todo el borde por la parte interna.

La vulva apenas es visible y está situada un poco por encima del nivel del ano; éste es circular y alejado del borde. Presenta cinco grupos de discos ciríparos perivulvares; las fórmulas encontradas son:

$$\begin{array}{ccccc} \frac{10}{28-27} & \frac{22}{25-19} & \frac{17}{17-11} & \frac{25}{29-24} & \frac{16}{30-28} \\ \hline 9-9 & 17-16 & 9-12 & 17-16 & 17-20 \end{array}$$

Dimensiones: Longitud, 1,440 mm. Anchura, 1,117. mm.

Escudo de la hembra. — De contorno ovoideo o muy alargado, casi triangular, vez y media más largo que ancho; a veces, cubierto por la corteza de la planta (fig. 36) y con la exuvia situada en el borde del escudo; ésta es de color verde claro, estando la muda de la larva inclinada con relación a la de la ninfa. Es fuerte, de color blanco, frecuentemente con un tinte verdoso mate, y se presenta en ocasiones formando capas, que disminuyen de espesor hacia el borde, que es fino; escudo convexo, sobre todo la parte de la exuvia. Velo ventral blanco, desarrollado.

Dimensiones: Longitud, 2-3 mm. Anchura, 1 a 2 mm.

Escudo del macho. — Alargado, con los bordes casi paralelos, apenas divergentes hacia el extremo posterior (fig. 36); la exuvia, amarilla, situada en un extremo y colocada oblicuamente con relación al resto; éste, de color blanco a blanquecino verdoso, con arrugas transversas apenas salientes y sin quilla ninguna, un poco saliente en arco en el extremo posterior, apenas convexo.

Dimensiones: Longitud, 1,1 a 1,2 mm.; anchura, 0,4 a 0,5 mm.

Habitación. — En las ramas inferiores de *Salicornia fruticosa*.

Localidad. — Roquetas de Mar (Almería).

Observaciones. — Se diferencia de la *P. larreae* Leon., principalmente, en la fórmula de discos ciríparos perivulvares, superior en ésta, y por tener el escudo más alargado y de color uniforme, blanco con un tinte ligeramente verdoso.

GÉN. LEUCASPIS Targioni.

Leucaspis (en parte) TARGIONI: Catálogo, p. 41 (1869); LINDINGER: Die Schildlausgattung *Leucaspis*; Station für Pflanzenschutz zu Hamburg, VIII, p. 60, lam. 7 (1905-1906).

Las especies españolas pertenecientes a este género tienen como caracteres comunes el vivir la hembra adulta dentro de la muda de la ninfa, que