

RAZAS PRODUCTORAS DE CARNE

CONEJO GIGANTE DE ESPAÑA

En todas las naciones procuran fomentar y seleccionar cuanto la Naturaleza puso a su alcance a fin de hacer más amable la vida.

Siguiendo esta beneficiosa idea, los cunicultores de todos los países han mejorado sus razas de conejos, habiendo conseguido fijar sus caracteres y presentar razas bien definidas que corresponden a una concepción determinada de las necesidades de cada país.

Unicamente España permanecía alejada de este comercio de las ideas y de los hechos, hasta hace pocos años en que un inteligente cunicultor, con gran fortuna y mayores conocimientos, consiguió fijar las características de una raza de conejos que fué bautizada con el nombre de **CONEJO GIGANTE DE ESPAÑA**; y en verdad que el refrán "Nunca es tarde si la dicha es buena" no tiene mejor aplicación, pues el Gigante de España es un conejo de óptimos resultados económicos, como verán nuestros lectores por las siguien-

tes características que se van a exponer a continuación.

CARACTERES

Es de color leonado pardo claro, sin ninguna mancha, orejas grandes y derechas, terminadas en punta de cuchara; cabeza voluminosa y acarnerada, y frente ligeramente convexa.

La hembra presenta un repliegue de la piel en forma de papada.

La cabeza es muy voluminosa, acarnerada, recordando al Belier, con la frente ligeramente convexa.

Las patas delanteras son fuertes, rectas y bien aplomadas; es también ancho de pecho y de formas robustas y redondeadas.

Esta raza posee extraordinaria robustez.

La hembra es muy fecunda, hasta parir 14 y 16 gazapos en un solo parto, y no son difíciles de criar.

Pesan los adultos unos 6 kilogramos y su longitud ha pasado de 95 centímetros.

Los gazapos de tres meses llegan a dos kilogramos de peso.

Se reproducen fácilmente a todas las temperaturas de la Península y tienen la enorme ventaja de su precocidad. Esta raza es muy superior al Gigante de Flandes, toda vez que al volumen de éste se añade la fecundidad de la hembra de España y que ésta no necesita cuidados especiales.

Esta raza, que es de nueva creación, ha adquirido rápidamente una gran preponderan-



Conejo Gigante de España.]

cia, y rara es la provincia española que no cuente con representantes de ella.


DEFECTOS

Se consideran como defectos, en primer lugar, la oreja inclinada. Esta debe ser recta,

derecha, ya que la menor inclinación, signo de debilidad o degeneración, constituye un serio defecto.

Las formas angulares, el hocico puntiagu-



 Gigante de España. Gazapo.

do y los ojos pequeños, de color claro, rodeados de pelo blanco, gris o negro, así como un cuerpo estrecho, con las ancas salientes, son defectos que hay que evitar.

Las patas, delgadas y con manchas blancas; la cola, corta, curva o doblada; las manchas o marcas en la capa, conformación defi-

ciente, peso inferior al establecido; las arrugas en la piel y el lomo arqueado o convexo, hacen desmerecer a los ejemplares.

PESO DEL GIGANTE DE ESPAÑA

	Kilogramos
Machos adultos de once meses	5,500 a 7,000
Hembras adultas de once meses	5,500 a 7,500
Gazapos de seis meses	3,500
Idem de tres meses	2,000

ORIGEN

El Gigante de España es un producto del cruzamiento del conejo lebel del país con el Gigante de Flandes, y este cruce se ha perfeccionado con la infusión de sangre nueva (un nuevo cruce) de otra raza corpulenta.

Se combinaron, pues, dos razas de gran talla, pero poco fecundas, con otra de menor talla, pero muy fecunda.

En resumen: se obtuvo un conejo de gran peso, oreja recta, sin dobleces, que se multiplica con gran rapidez y cuya carne es francamente sabrosa y muy estimada.

El "standard" de la raza, establecido por la Asociación de Ganaderos, es el siguiente:

Tipo voluminoso, macizo, de forma redondeada.

Cabeza gruesa, acarnerada, con la frente roma y la bóveda del cráneo con marcada curvatura,

Hocico romo y corto, provisto de largos bigotes.

Ojos grandes, de color pardo, más o menos oscuros, pero sin matiz ninguno de negro (variedad leonada), y de color rubi en la variedad blanca.

Orejas grandes, anchas, carnosas, termina-



Gigantes de España.

das en punta de cuchara, llevadas muy rectas y no juntas.

Cuello grueso y corto; las hembras pueden tener papada.

Cuerpo macizo, sin angulosidades ni salientes.

Patas recias, cortas y anchas. Las posteriores están dotadas de una fuerza considerable, como lo demuestran, especialmente los machos, al golpear el suelo y el piso de la jaula por efecto de algún sobresalto o sensación de extrañeza.

Las uñas son pardas o negras, muy brillantes y de regular espesor,

La cola es bastante desarrollada, gruesa y muy pegada al cuerpo.

Es muy vivo, a pesar de su tamaño. Existen dos variedades.

OPINION DEL SR. BAGGETO

Siendo el Sr. Baggeto uno de los mejoradores del conejo Gigante de España, creemos un deber recoger su opinión acerca de la raza, y la exponemos a continuación:

"Conejo Gigante de España.—Esta magnífica raza de conejos es, sin duda alguna, la mejor, es el verdadero conejo industrial, es el ideal del cunicultor, pues reúne todas las buenas condiciones de las mejores razas conocidas hasta el día.

"Caracteres.—Conejo de gran talla; su peso en la edad de su pleno desarrollo (diez o doce meses) oscila de seis a ocho kilogramos, y sus dimensiones de 90 a 95 centímetros, salvo algunos ejemplares, que han pasado de 95 centímetros.

"El ideal de los que cultivamos esta raza es el de llegar a conseguir que los machos alcancen la longitud de un metro, lo que creo será una realidad en muy corto plazo.

"Su pelo es pardo leonado; orejas, grandes y tiesas; bajo del cuello tiene un pliegue (papada).

"Se reproducen con gran facilidad, y sus partos son de ocho a doce gazapos, habiéndose dado partos de 14 y 16; las hembras

erian muy bien; por ser una raza muy fuerte, bien constituida, las madres tienen abun-



Dos hermosos gazapos Gigantes de España,
leonados.

dante leche para la cria, y ésta se desarrolla sin grandes cuidados.

"Los gazapos, a los tres meses, suelen pesar de dos a dos y medio kilogramos.

"Hoy puede competir el Gigante de Espa-

ña con las razas de gran talla extranjeras, puesto que tiene gran talla, peso, fecundidad y sabrosa carne.

"Hasta hoy se decía con algún fundamento que las razas grandes no convenían para ser explotadas industrialmente, por ser sólo capricho del que la cultivaba, pues si es verdad que tenían conejos grandes, sus crías no llegaban ni a cuatro gazapos, y requerían muchos cuidados, por ser de temperamento muy linfático."

Hasta aquí la opinión del Sr. Baggeto.

PREMIOS OBTENIDOS

El año 1918, en la Exposición de Oviedo, se expusieron dos lotes de Gigantes de España al lado de otros de Flandes. Se pudo apreciar su mayor tamaño y una apariencia y conformación más agradable.

El año 1920, en la Exposición Nacional de Avicultura y Colombofilia, celebrada en Barcelona, se presentaron seis parejas, cuyos pesos oscilaban entre los seis y los siete y medio kilogramos por cabeza, con longitudes de 93 centímetros, y una hembra llegó a los 99.

En 1921 hicieron su aparición los Gigantes de España en París, Gran Exposición Internacional de Avicultura, con doce ejemplares. Los machos obtuvieron un primero y un segundo premios; y las hembras, un primero, un segundo y tres menciones honoríficas,

A partir de esta fecha, en todas las Exposiciones el Gigante español recibe siempre recompensas (1).

GIGANTE BLANCO DE ESPAÑA

Es una variedad del conejo Gigante de España, obtenida mediante una escrupulosa selección.

Todavía no se puede asegurar de una ma-



Coneja y gazapos de la variedad blanca del Gigante de España.

nera indubitable la fijeza del color, aunque existen muchos y bellísimos ejemplares; pero calcúlese la revolución que se operará en la

(1) Según noticias recibidas en Valencia, y que merecen entero crédito, existió un macho de ocho kilogramos de peso y 1,25 de longitud. Dicho animal fué obtenido por cruzamiento del Gigante de Flandes con hembras del país. Es lástima que el conejar origen de este animal haya desaparecido, perdiéndose tan excelente semilla.

industria de la peletería el día que se consiga fijar permanentemente ese color, juntamente con la extraordinaria talla de los ejemplares. Escrito lo anterior, en 1928, podemos decir, en 1938, que ha sido fijado el color, y hoy día la variedad blanca del Gigante de España es un hecho.

Esta es, por tanto, raza de gran porvenir, faltando únicamente llegar a una suavidad del pelo mayor, ya que su tacto deja bastante que desear.

En el corto tiempo que lleva la raza de vida, ha sido expuesta en varios certámenes y conseguido valiosísimas menciones.

Huiremos de dar nombres, para no parecer que hacemos propaganda y reclamo; pero sí haremos constar los hechos.

En la Exposición de Oviedo, en septiembre de 1918, se expusieron dos lotes de Gigantes de España, que fueron colocados junto a los legítimos Gigantes de Flandes, y pudo apreciarse ya su mayor tamaño y más agradable presencia.

En octubre de 1920, en la Exposición Nacional de Avicultura y Colombofilia, se presentaron seis machos y seis hembras de esta raza; sus pesos oscilaban entre seis y siete y medio kilogramos, con una talla media de 94 centímetros, excepto una hembra, que llegó a los 99 centímetros.

Cierto que el afortunado expositor logró un primer premio, diploma de mérito y precio en metálico, como merecida recompensa.

Algún tiempo después, en febrero de 1921, esta raza fué también a la Gran Exposición Internacional de Avicultura, donde obtuvo dos primeros premios, dos segundos y tres menciones honoríficas.

LA RAZA GIGANTE DE ESPAÑA COMO PRODUCTORA DE CARNE

Casi todo lo que se ha escrito acerca del valor de esta raza ha sido firmado por personas dedicadas de antiguo a su explotación, y casi exclusivamente por dueños o directores de granjas a este animal dedicados. Un buen avicultor, ya fallecido, autor de un libro sobre conejos, ha escrito una verdadera antología de este animal, para el que sólo tiene palabras de admiración.

Pero, a pesar de todo, hemos de rendir culto a la verdad, y consideramos un deber colocar a cada raza en el lugar que le corresponde.

En primer lugar, el Gigante español debiera llamarse más bien Gigante valenciano, ya que esta región de España fué su cuna.

Como productor de carne, el Gigante de España es un animal buen productor; pero recordemos la opinión del Sr. Baggeto, uno de los más entusiastas panegiristas. El Gigante español sólo alcanza su completo desarrollo después del año. Mientras llega a esa edad, el animal se encuentra en franco pe-

riodo de organización; no será conveniente su sacrificio, y mucho menos a los tres meses, época en que la carne no está todavía hecha.

Ciertamente, la carne del de España es de superior calidad respecto a la del de Flandes, y ésta es una de sus ventajas; pero queda siempre la consideración comercial: si podrá ser fácil o difícil la colocación de esa cantidad de carne a un solo comprador.

Además, no olvidemos que la raza no es precoz; por lo tanto, habrá que estudiar detenidamente el coste del kilogramo de carne producida por esta raza respecto a otras de menor tamaño.

Además, hemos de observar que todas las razas gigantes son algo linfáticas y estropean algunas nidadas.

Como estos animales necesitan una gran alimentación, ya que, en caso contrario, los ejemplares desmerecerán, nos encontramos con un animal que no reputamos como raza industrial, y la consideramos más bien como raza mejoradora y propia para cruzamientos industriales o de primera generación.

Como prueba de lo que afirmamos consignemos la degeneración existente en casi todos los conejares en que se cría esta raza, provocada por falta de cuidados, por deficiente alimentación, por cruzamientos poco meditados y por exigirle una fecundidad exagerada con fines comerciales.

Nos pronunciamos por conservar y mejorar esta raza, de la que nos sentimos orgullo-

sos; pero para producir carne preferimos la raza lebrei del país cruzada con la Gigante. Y, en el caso de utilizar ésta, no exagerar su peso ni su volumen, ya que lo consideramos, si no contraproducente, por lo menos poco conveniente.





GIGANTE DE FLANDES

ORIGEN

Se debe a una prudente selección y alimentación intensiva y estabulación permanente, verificada en Flandes hace mucho tiempo.

Sé pretende que este conejo es un derivado de los grandes conejos importados de América en 1808; pero, en cambio, dicen los belgas que se deriva del conejo (Steen Konijn, aunque es muy discutido su origen, pues ya en Verona existían, desde 1555, conejos gigantes.

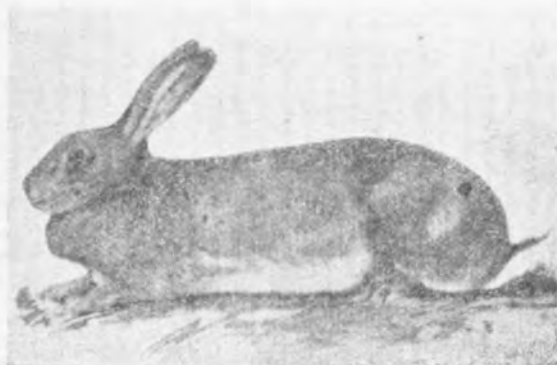
Ya en 1880 escribía Ratul Gámez de Jungo que a los belgas se debe la aparición de este monstruoso conejo de Flandes. El centro inicial de su cultivo fué en los alrededores de Gante, donde el más modesto obrero "Konijnkeeweek" posee conocimientos muy extensos sobre Cunicultura.

En 1867, el concurso de conejos por su peso atraía a Gante, en la sala de una posada, a una multitud de interesados.

La Sociedad Real "Het Neerhof" parece la

Asociación más antigua, y cada año su exposición Internacional constituye un acontecimiento que tiene el privilegio de atraer la atención pública.

La raza Flandes lleva diversos nombres en



Conejo Gigante de Flandes.

los diferentes países donde es conocido, y hay que procurar—dicen los belgas—que el nombre de Flandes se ponga, para recordar la patria originaria.

CARACTERES

Su enorme volumen y su peso considerable, seis a siete kilogramos los adultos, los hace comprender entre los animales de gran talla o gigantes.

Su capa es gris marrón, gris hierro, apizarrada, etc.; sus orejas son largas y anchas, y su cabeza es más bien redondeada que larga.

La raza Gigante de Flandes no es rústica, y su carne poco sabrosa.

Las hembras se fatigan mucho con una reproducción continuada.

Los gazapos temen mucho a la humedad y a los grandes calores, así como las variaciones de temperatura les son funestas.

Se considera el Gigante de Flandes como un magnífico ejemplar de exposición y para cruces; pero nunca para una explotación industrial.

Damos a continuación las características de este animal en su país de origen:

Apariencia general.—Largo, ancho, plano de espaldas, de poca altura.

Cabeza.—Da idea, tanto en la hembra como en el macho, de gran fortaleza, más acentuada en este último.

Ojos.—Grandes, brillantes, expresivos, de color oscuro, sin grasas en los lagrimales.

Orejas.—Grandes, rectas, echadas hacia adelante, abiertas en forma de V y los extremos redondeados.

Hombros.—Muy anchos.

Patas.—Muy fuertes, bien aplomadas, sin listas negras ni blancas; no obstante, se admite el pelo blanco bajo las patas.

Espalda.—Horizontal, ancha.

Grupa.—Redondeada y no cortada perpendicularmente hacia atrás.

Muslos.—Sin formas salientes.

Cola.—Larga y pegada a la grupa.

Pelo.—Corto y liso.

Los belgas describen al Flandes como ani-



Gigante de Flandes.

mal notable por su robusta constitución, en los siguientes términos:

Su longitud puede llegar, desde la punta de la nariz al extremo de la cola, a la cifra de 1,10 metros, y raramente es inferior a los 90 centímetros.

Es raza fecunda y pueden obtenerse varios partos por año, aunque es prudente no producir más que dos o tres nidadas, con una media de cinco gazapos por parto, si se quiere que aquéllos sean grandes.

La hembra puede reproducirse hasta los tres y los cuatro años.

El peso, en Flandes, no puede ser inferior.

a 5,500 kilogramos, y la talla lo más grande que sea posible.

En cuanto a los colores, admiten el gris liebre y el gris negro, sin mezclas de pelo blanco.

Su cabeza debe ser grande y bien conformada, sólidamente unida al cuerpo, con espalda ancha y musculada.

Las orejas son rectas, anchas y de longitud comprendida entre los 13 y 18 centímetros. El cuarto trasero es grueso en todas sus partes; pecho ancho y piernas y patas grandes.

Posee una papada de tamaño regular.

A los veinte meses, el Flandes se encuentra en su máximo desarrollo.

DEFECTOS

Primero. Orejas pendientes y punta replegada.

Segundo. Mancha blanca en la nariz y frente.

Tercero. Patas con barras.

Cuarto. Pelo largo y lanoso.

Quinto. Patas torcidas.

Sexto. Espalda angulosa.

Séptimo. Cola atravesada.

Octavo. Peso menor de cinco kilogramos.

Noveno. Color impreciso.

En Alemania, el tipo gris oscuro es el más solicitado; en cambio, en Gante es preferido el color liebre. Se ha tratado de fijar la colo-

ración, pero no ha sido posible ante las resistencias de los explotadores belgas, que hacen gran presión.

PUNTUACION

	Puntos
Talla	25
Longitud	15
Anchura	15
Orejas	10
Patas	10
Color	10
Cabeza	5
Pelo	5
Condición	5
TOTAL	100

La capa de este animal será completamente regular y uniforme y no ser susceptible de enfriamientos ni constipaciones.

PUNTUACION INGLESA

	Puntos
Forma y peso	20
Color	30
Cuerpo	15
Patas	15
Cabeza y orejas	10
Constitución	10
TOTAL	100

OBSERVACIONES

Hemos dicho anteriormente que el conejo Gigante de Flandes no es a propósito para una explotación industrial, y vamos a razo-



Gigante de Flandes.

narlo, toda vez que durante muchísimo tiempo ha sido el favorito, por creer que podía proporcionar gran cantidad de carne, por su gran talla.

Lo que conviene en una instalación para la explotación de la carne es que ésta se produzca rápidamente; es decir, que sea precoz y, por tanto, que pueda venderse lo más joven posible, para ahorrar la alimentación; y esto no puede conseguirse con el de Flandes, toda vez que su desarrollo no alcanza el máximo sino en la edad adulta, que es a los veinte meses.

Además, la carne es muy poco delicada, y los gazapos son muy sensibles a la humedad y a las corrientes de aire.

Es curioso el origen de esta raza, pues aunque es muy discutido este punto, puede asegurarse que proviene de Bélgica, y más exactamente, de la ciudad de Gante y sus alrededores.

La razón de ser de este conejo dependió del deseo de los cunicultores de Gante, que tomaron con gran empeño el llegar a la creación de una raza de conejos de gran tamaño.

Para ello no dejaban a cada hembra más que dos o tres gazapos, y durante la lactancia las hembras se encontraban admirablemente alimentadas, con vistas al aumento de carnes y producción de leche.

Los gazapos tetaaban dos meses, y, al destete, los jóvenes eran alimentados con pan mojado en leche de cabra, avena y heno.

La continua selección ha producido ejemplares cuyo peso ha superado las 22 libras, y su longitud ha sido, aproximadamente, de un metro.

Hoy, a pesar de ser Bélgica la patria del Gigante, se encuentran en Norteamérica los ejemplares más valiosos de esta raza, ya que los belgas vendieron lo mejor de su producción a precios exageradamente altos, es verdad, pero perdieron los mejores ejemplares de la raza que fué objeto de su atención y cuidado.

El Gigante de Flandes no acusa una gran fecundidad; no obstante, se afirma que ha habido ejemplares que han dado en un solo

parto 18 gazapos, y otros aseguran que los partos de 10 y 12 son corrientes.

Lo cierto es, y por otra parte lógico, puesto que la selección se ha hecho por su tamaño y no por su fecundidad ni por otras cualidades, que haya decrecido la fecundidad y que, en plan industrial, se pueda considerar como buena la hembra que para seis gazapos viables por parto.

La aplicación verdaderamente importante de esta raza es como mejoradora para cruces. No sólo para aumentar el tamaño, sino también la facilidad para obtener animales de cebamiento.

Un cruce siempre bueno será el de un macho Gigante de Flandes y una hembra del país.

Estos productos habrán aumentado de tamaño, serán fáciles de cebamiento, más precoces, más robustos y más fecundos que los Flandes.

Estas ideas han servido para la creación de nuestro Gigante de España.

El Gigante de Flandes necesita hacer ejercicio; por tanto, es necesario criar los jóvenes en parques suficientemente grandes.

La raza Flandes presenta cinco variedades:

Gris liebre y gris hierro, negra, azul y blanca.

Los representantes de la variedad gris hierro son, por regla general, de mayor tamaño que los de la gris liebre, siendo la carac-

terística de aquélla la longitud o elongación de sus formas.

Existe otra variedad, que es la negra, aun no fijada. Esta es también de gran tamaño y peso.

Como final daremos el resultado de la experiencia hecha sobre 200 gazapos de esta raza, en relación con su peso por mes de edad, a fin de conocer el crecimiento mensual, así como para determinar el momento más favorable para su sacrificio. He aquí la tabla donde se recogen los datos antes mencionados:

M E S E S	Peso mínimo en kg.	Peso máximo en kg.	Peso medio en kg.	Aumento por mes de edad
Primer mes	0,820	1,010	0,915	
Segundo mes ...	1,750	2,030	1,905	0,990
Tercer mes	2,500	3,100	2,800	0,895
Cuarto mes	3,050	3,850	3,450	0,650
Quinto mes	4,050	4,550	4,300	0,850
Sexto mes	4,500	5,120	4,815	0,515
Séptimo mes ...	4,800	5,420	5,110	0,295
Octavo mes	5,050	5,800	5,425	0,315
Noveno mes	5,200	6,100	5,650	0,235

Una vez conocidos los datos expuestos en el cuadro anterior podremos formar el siguiente, que nos dará el momento más favorable para el sacrificio.

CRECIMIENTO

	En kg.	En pesetas (1)	Valor en carne	Coste de producción		Beneficio obtenido	
				Pesetas	Pesetas	Pesetas	Pesetas
Al nacimiento	"	"	2,287	"	"	2,287	2,287
En el primer mes.....	0,990	2,45	4,762	0,900	"	3,862	3,862
En el segundo mes...	0,895	2,223	6,985	1,900	"	5,185	5,185
En el tercer mes.....	0,850	1,625	8,610	2,700	"	5,910	5,910
En el cuarto mes.....	0,850	2,125	10,735	3,600	"	7,135	7,135
En el quinto mes.....	0,515	1,287	12,022	4,500	"	7,522	7,522
En el sexto mes.....	0,295	0,737	12,759	5,400	"	7,359	7,359
En el séptimo mes...	0,315	0,787	13,546	6,300	"	7,246	7,246
En el octavo mes.....	0,235	0,587	14,133	7,200	"	6,933	6,933

Admitamos para el
cálculo un gasto
por alimentación
de 0,90 pesetas por
mes.

(1) Suponemos el precio del kilogramo en vivo a 2,50 pesetas (precio en 1936).

De la observación del cuadro anterior se desprende que el máximo beneficio corresponderá a la cifra 7,522 pesetas, que se obtiene precisamente cuando el animal se encuentra en su quinto mes de edad. Ese será el momento más favorable para su venta.

Observamos, además, que a medida que pasamos del sexto mes el beneficio disminuye, y llegará lógicamente un momento en que el beneficio se anule, debido a la falta de aumento de peso; y, en cambio, al progreso, siempre constante, de los gastos en la alimentación.

El estudio que hemos hecho de esta raza deberemos hacerlo para otra raza cualquiera que tengamos en explotación.

OBSERVACIONES INGLESAS AL GIGANTE DE FLANDES

Existen algunas diferencias entre los Gigantes de Flandes criados en Inglaterra y los del resto del continente, y creemos muy oportuno indicarlo aquí, por considerar algunas de ellas muy interesantes y que responden al concepto industrial de la Cunicultura.

Uno de los caracteres más salientes que distinguen estas dos variedades del Flandes, inglesa y continental, es el relativo al color del vientre, que en los ingleses es blanco y en los continentales es más oscuro.

Hasta ahora, la máxima puntuación y, por tanto, la máxima importancia, era concedi-

da a las dimensiones del animal; ahora, con la revisión del tipo actual, se concede máxima importancia al color.

Se ha visto, además, que el peso no es tan importante como la masa. Un animal estrecho y corto difícilmente llegará a obtener un gran peso; por el contrario, un animal ancho y largo puede con relativa facilidad llegar a conseguir un peso extraordinario.

En la selección y en la elección de los reproductores hemos de elegir, pues, los animales que posean una mayor mole, una mayor masa, y no hemos de tener en cuenta el peso del animal, ya que este peso no será más que una consecuencia de la masa y de una buena alimentación.

En Inglaterra se exige a esta raza un peso no menor de 11 libras, o sea cinco kilogramos para el macho, y 13 libras, o seis kilogramos, para la hembra, habiendo ejemplares con un peso de 19 libras, o sea 8.700 kilogramos.

El "standard" inglés de esta raza es el siguiente:

Estatura y peso.—El macho debe pesar, como mínimo, cinco kilogramos (once libras), y la hembra 5,500 kilogramos, o sea 12 libras. La masa del animal ha de ser proporcional a su peso.

Puntos que se asignan: 20.

Color.—El color deberá ser gris oscuro y el pelo no largo, de longitud igual en todo el cuerpo, liso u ondulado.

Del mismo color deberán ser la cabeza, patas, tórax y oreja, con la única excepción del vientre y de la parte inferior de la cola, que será blanco.

Cualquier otro color en el vientre o en la cola deberá ser causa de descalificación.

Puntos que se le asignan: 30.

Cuerpo.—El cuerpo ha de ser largo y voluminoso. Tanto el cuarto anterior como el posterior deben ser macizos, y la hembra ha de tener la papada completamente regular.

Puntos que se le asignan: 15.

Extremidades.—Las patas delanteras y traseras deberán poseer una musculatura robusta, grande y recta.

Puntos que se le asignan: 15.

Cabeza y oreja.—La cabeza será larga y bien conformada. El ojo debe ser vivo y de color moreno oscuro, y la oreja recta y de espesor moderado.

Puntos que se le asignan: 10.





GIGANTE AZUL DE VIENA

El Gigante Azul de Viena es un animal productor de una bonita piel, de color uniforme, solicitada por la peletería.

Por esta razón lo hemos incluido entre las razas susceptibles de ser explotadas por su piel, aunque no nos hayamos extendido en su descripción, en atención a que, por su carácter de gigante, se le puede considerar también como productor de carne.

No es bastante la coloración de la piel para distinguir esta raza de conejos, ya que no sólo existe el Azul de Viena, sino también el Azul de Beverén y el de San Nicolás, así como el de Ham, aparte las nuevas creaciones de la moderna Cunicultura.

Las diferencias son notables, y por esta razón no se pueden confundir las diferentes clases de conejos azules.

ORIGEN

Por las razones expuestas anteriormente, por la confusión entre los Azules de Viena y

el resto de los Azules, y más especialmente con los de Beverén, se ha hecho difícil encontrar los orígenes del Azul de Viena.

Aparte la confusión, muy lógica, entre esta raza y la de Beverén, existen criadores que opinan que deben desaparecer las diferencias existentes y acoplar los ejemplares de ambas razas en una sola denominación y en un solo tipo con características fijadas de antemano.

Esto no puede admitirse, ya que las características de estas dos razas difieren notablemente entre sí y nosotros opinamos que, lejos de confundir ambas razas, hay que exaltar sus diferencias y criar con vistas a una separación y distancia en sus caracteres exteriores, por considerar a esta raza como peletera.

Aparte estas teorías, el origen del de Viena es muy discutido.

Según unos, el Azul de Viena tiene su origen en el Belier Azul. Se supone que en una nidada de Beliers Azules se encontraron dos conejos del mismo color, pero con las orejas rectas. Mediante una escrupulosa selección, y gracias a los trabajos efectuados durante varias generaciones, se llegó a fijar la característica de las orejas rectas y a crearse esta raza.

Esta opinión no merece aceptarse, toda vez que las formas del Azul de Viena son muy diferentes de las del Belier, y nada hay en él que pueda recordar su ascendencia.

Otros opinan que se originó de un cruce

Gigante de Flandes con hembras Plateadas de Champagne.

Este conejo se ha extendido y hoy se conoce en el mundo entero.

CARACTERES

Tiene su cabeza grande y ancha en los machos, y más fina y elegante en las hembras, con una conformación alargada más bien en su aspecto exterior general.

El ojo es grande, vivo, brillante y de iris azul claro y de un azul más oscuro en la pupila. Sus orejas son largas, anchas, rectas y de extremos redondeados. Los machos no tienen papada y es admisible la existencia en las hembras a condición de que no sea muy pronunciada.

Sus patas, fuertes y membrudas, tienen uñas oscuras; su grupa es redondeada, y la cola grande y pegada al cuerpo.

El pelo, de azul característico, es un poco largo, brillante, espeso y sedoso, y su peso oscila entre 3,500 y 5 kilogramos.

El color azul pizarra de su capa no debe poseer ningún otro pelo de distinta coloración.

Se consideran como defectos:

Su conformación general en forma redondeada, en contra de su característica, que es su longitud; el color demasiado azul claro o demasiado gris, así como la existencia de pelos blancos aislados entre su capa.

Uñas claras, y orejas pendientes son también defectos que conviene evitar. Por otra parte, su peso, que como tiene o debe tener la categoría de Gigante, y sobre todo por tratarse de un animal productor de carne, debe ser el mayor posible, dentro de la calidad de su piel, ya que no hay que olvidar que también es productor de pieles.

PUNTUACION

	Francesa	Italiana
Color	25	20
Peso	25	20
Conformación general...	15	15
Orejas	10	5
Cualidad de la piel	10	20
Condición	10	10
Ojo	5	10
TOTAL	100	100

CUALIDADES

Ya hemos dicho que es animal productor de carne y de piel.

Bajo el primer aspecto, su carne es de buena calidad, blanca y fina, con la particularidad de que se desprende difícilmente del hueso. Un gazapo de seis meses, bien alimentado, puede proporcionar cerca de dos kilogramos de carne en limpio o canal.

Como productor de piel, las buenas pieles, de bonito color, son muy solicitadas, ya que en realidad tienen más valor que las de los

Plateados, y sobre todos los grises, y mucho más que las procedentes de conejos comunes.

En la Exposición de París del año 1922, este animal fué clasificado en el sexto lugar entre todas las razas productores de pieles finas.

Hay que tener un especial cuidado en la longitud del pelo y, sobre todo, en que al tacto no dé sensación de dureza ni rigidez.

Un ensayo notable, llevado a cabo por el experimentado cunicultor M. Mesley, cruzando Azules de Viena con Plateados de Champagne, dió por origen la consecución de un Plateado Azul, que, según aseguran muchos criadores, constituye una raza de verdadera selección y son rústicos, precoces y de carne muy fina.

OBSERVACIONES

Las hembras Azules de Viena son buenas reproductoras y buenas madres, con abundante leche, y los gazapos, rústicos y precoces, se crían bastante bien. Por la carne, pueden ser sacrificados a los seis meses; pero para la explotación de la piel quizá conviniere sacrificarlos un poco más tarde.

Hay que efectuar una selección escrupulosa respecto a los ejemplares que posean algunas características del conejo Azul de Beverén, ya que hay que conservar muy fijamente las características de esta raza y sa-

oriflcar, sin piedad, todo Azul de Viena que recuerde a un Beverén y, sobre todo, no criar con ellos de ninguna manera.

Se crían perfectamente en libertad, pero pueden y deben ser alojados en departamentos celulares, más o menos grandes, sobre todo los gazapos que se guarden para reproductores.

CONEJO BELIER

He aquí un animal digno de figurar en todas las Exposiciones y Concursos, y no precisamente por sus cualidades, sino más bien por su aspecto exterior, completamente original y que nada recuerda al conejo ordinario, o, por lo menos, que ha hecho la popularidad de que goza a costa de una cualidad que no se admite en las otras razas.

Nos referimos a las orejas pendientes.

El Belier es un conejo que posee unas orejas enormemente grandes, desproporcionadas a su tamaño y caídas a ambos lados de la cabeza, lo que le da un aspecto original.

Ha sido una raza de lujo y también se le ha empleado, y se le emplea actualmente, como raza mejoradora para cruces.

La selección ha sido muy cuidadosa respecto a este punto de las orejas, hasta el extremo de que hoy existen dos variedades, francesa e inglesa, que no se diferencian casi más que en las dimensiones de ellas, exage-

radas gracias a la paciencia de los criadores ingleses.

No obstante, este animal no se encuentra industrializado, aunque debe figurar siem-



Belier inglés

pre en Exposiciones, y aun las Granjas de reproductores deben poseer algunos ejemplares, bien para su servicio, bien para enseñar algo típico y original.

El tiempo ha moderado la fama y la actualidad de que ha gozado, y ya en Inglaterra parece que no le conceden gran importancia aunque sigue figurando en las Exposiciones francesas.

Es lógica, por otra parte, esta postergación, ya que no conduce a nada práctico el

crecimiento desmesurado de las orejas de la variedad inglesa.

BELIER FRANCES

ORIGEN

Muy divididas las opiniones respecto al origen de este animal, ya que creen unos que el Belier Francés es el origen de la raza y,



Belier francés.

por el contrario, otros lo atribuyen al inglés.

Los que asignan al Belier Francés este origen, lo suponen producido por cruzamientos entre el Belier Inglés, el Normando y el Gigante de Flandes.

Lo cierto es que en Francia era conocido desde muy antiguo este conejo y tenía un

área de extensión bastante considerable, y, en cambio, el inglés tenía un área bastante más restringida y no era muy conocido.

Desde luego, ambas tienen las mismas características de las orejas pendientes, aunque la selección inglesa ha sido mucho más



Tipo Beller-Mariposa.

cuidadosa respecto a este punto olvidando o dando menor importancia a la selección por otras cualidades, dando origen a un conejo casi producto artificial, mientras que el francés es más robusto.

CARACTERES

El Belier Francés es un hermoso animal, de conformación más pequeña que el de Flandes, más recogida y menos larga.

Tiene una cabeza acarnerada, grande y fuerte, más fina en la hembra, con las prominencias de las orejas muy abultadas, lo

que le da apariencia especial, y contribuye a ello los pliegues que posee sobre la frente y lo grande y saliente de las arcadas orbitarias.

El ojo es grande, brillante, y posee unas orejas de una longitud media de unos 40 centímetros que le arrastran por tierra en su posición de sentado, y una anchura, también considerable, de unos 10 centímetros.

Posee una gran papada, con varios pliegues, dos o tres, que incluso pueden cubrir las patas delanteras, y que son menos pronunciados en el macho que en la hembra.

Sus patas son fuertes, robustas y bien aplo-madas, y su cola, recta.

Los colores de su capa son muy variables, ya que existen unicolores y bicolores.

Entre los primeros existen sobre todo las capas blanca, negra, gris, y en la Exposición de París del 1927 se presentaron ejemplares Habana.

Entre los bicolores predominan las marcas propias del conejo Mariposa con fondo blanco.

Las variedades más conocidas son: negra y blanca, gris y blanca, Habana y blanca.

Su peso es considerable, ya que no son raros los ejemplares de ocho kilogramos, aunque un buen peso es a partir siempre de los cinco kilogramos.

PUNTUACION

	Puntos
Orejas	25
Cabeza	20
Peso	15
Patas	10
Conformación general	10
Condición	10
Ojo	5
Color	5
TOTAL	100

Se consideran como defectos en el Belier Francés:

En primer lugar, las orejas, que deben ser francamente pendientes y bien desarrolladas; después su peso, muy importante; más tarde, su cabeza, que debe ser acarnurada, y por último, las manchas, bien en las patas o en el resto del cuerpo, y que no deben tener pelos blancos donde exista como fondo otro color.

APTITUDES

Como productor de carne, es un animal gran productor por su cantidad, pero no por su calidad. Esto es común en todas las razas de gran talla, cuya carne no puede compararse con la que producen las razas de menor tamaño. No obstante, se le considera como animal susceptible de producir carne.

Los gazapos, a los ocho meses pueden ser

sacrificados y producen un buen rendimiento.

La piel del Belier es de buena calidad, pero la presencia de pelos de distintos colores o bicolores la hacen desmerecer y no es muy solicitada en peletería; puede tener aplica-



Belier sulzo.

ción en aquellos usos en que no sea necesaria gran elegancia, dedicándola para usos privados, dentro de la misma explotación, o para casas de personas de condición modesta.

OBSERVACIONES

La hembra no es muy prolífica, aunque lo sea mucho más que la variedad inglesa. Abundan las nidades de seis y siete gazapos y se crían bien, mucho mejor que los ingleses, y son más rústicos que estos últimos,

La selección debe llevarse precisamente por sus características más importantes: orejas y peso, pasando a un segundo término la cuestión de coloración de su capa.

No deben destinarse a la reproducción hasta la edad de dieciocho meses, de modo que conviene guardarlos más tiempo que los otros conejos.

Para el sacrificio no debe exceder la edad de los ocho meses. La mejor época de sacrificio es la correspondiente al invierno, diciembre o enero.

El mejor acoplamiento es el de un macho mayor de dos años con una hembra de dieciséis meses o una hembra de más de dos años con un macho de dieciocho meses.

Es conveniente dejar a la madre pocos gazapos, para que se críen bien, ya que esta raza no se debe criar como industria de carne, sino únicamente como mejoradora y para cruces o como lujo o deporte, y en ambos casos la selección y la obtención de ejemplares soberbios es la única razón de ser de este conejo en una instalación industrial.

CONEJO BELIER INGLES

(Lop-ear Rabbit.)

ORIGEN

Al parecer, derivado del Francés, y seleccionado muy cuidadosamente por los ingle-

ses para la obtención de animales de desmesuradas orejas.

Obluvo una gran boga en Inglaterra, pero por último parece que va decreciendo el interés de su crianza ante la marcha moderna



Bellier inglés.

de la Cunicultura, atenta exclusivamente a la obtención de razas de renta, de beneficios industriales.

Sigue hoy como raza de *amateur*. Es animal típico de la Cunicultura deportiva.

CARACTERES

Aparte de la mayor longitud de las orejas, posee este conejo más marcada diferencia entre la longitud de sus patas, lo que da una apariencia de conejo jorobado.

La longitud de las orejas ha llegado a ser de 69 centímetros por una anchura de 18,

El macho no debe tener papada, pero sí la hembra, aunque desde luego mucho menos pronunciada que el Belier Francés.

El resto de las características son muy parecidas a las anteriormente descritas en el Francés.

Su cabeza es más bien alargada y no muy voluminosa.

El ojo es redondo, grande y brillante.

El dorso deberá ser elevado y formando una curvatura completamente regular y de espaldas bajas, así como la grupa se exige que sea redondeada.

Sus patas son rectas y bastante fuertes.

El peso de este animal es bastante menor que el del francés. Algunos cunicultores le exigen de 5 a 7 kilogramos, pero son pocos los ejemplares que llegan a ese peso.

VARIEDADES

También en ésta existen muchas variedades debidas a su diferente coloración. Existen unicolores y bicolors.

Entre las variedades unicolores se encuentran las blancas con ojo rosa, negras, grises claros y oscuros, azules, antracino, tortuga y otras más.

Entre los bicolors cuentan siempre con un fondo común, que es el blanco, y luego, repartidas por todo el cuerpo, las marcas características del Mariposa inglés.

La particularidad respecto a las marcas es

que únicamente se exige que exista la marca de la frente, y el resto se deja a la casualidad, tendiendo más bien a un confusionalismo en las marcas que a conseguir una regu-



Belier inglés.

laridad que se exige siempre en todas las razas de conejos.

Se consideran como defectos todas las cualidades contrarias a las características de la raza, dando más importancia a las que afecten a la forma externa de las orejas.

PUNTUACION

La puntuación es distinta en Francia y en Inglaterra, ya que se usan ambas en los Concursos.

Daremos ambas para conocimiento de nuestros alumnos.

PUNTUACION EN FRANCIA

	Puntos
Orejas	10
Color	10
Condición	10
Ojo	10
Peso	10
Patás	5
TOTAL	100

La puntuación de las orejas se divide en:

	Puntos
Longitud de las orejas	20
Anchura de las orejas	15
Posición	10
Forma general	10
TOTAL	55

PUNTUACION EN INGLATERRA

	Puntos
Longitud de la oreja	25
Anchura, forma y posición	25
Color y marcas	10
Patás y cola	10
Ojo	10
Condición	10
Peso	5
Aspecto general	5
TOTAL	100

TABLA DE CRECIMIENTO DE LAS OREJAS

	Longitud cm.
A las dos semanas	19
A las tres semanas	27
A las cuatro semanas	33
A las cinco semanas	37
A las seis semanas	40
A las siete semanas	42
A las ocho semanas	44
A las nueve semanas	45
A las diez semanas	46
A las once semanas	47
A las doce semanas	48
A las trece semanas	50
A las catorce semanas	51
A las quince semanas	52

A partir de esta época el incremento es insensible y se detiene próximamente a los seis meses, en que las orejas han adquirido ya todo el crecimiento de que es susceptible el animal respecto a sus orejas, aunque el crecimiento general del cuerpo sigue.

APTITUDES

No es productor ni de carne ni de piel. Es un conejo de *amateur* que no tiene ningún valor industrial. No se puede usar como el francés como mejorador de raza, toda vez que el Belier Inglés es un animal de una debilidad extremada y de dificultades para la cría.

Por esta razón no es de aconsejar más que como mera curiosidad.

OBSERVACIONES

El calor favorece el crecimiento de las orejas en los Belier, y sobre todo el masaje, práctica a la que se dedican todos los criadores que cuentan en sus granjas estas razas.

Ahora bien, está probado que el calor disminuye la fecundidad y los hace más débiles y con menores probabilidades de luchar contra los agentes atmosféricos, y estas circunstancias, unidas a una producción a base de consanguinidad, son causas determinantes de la debilidad orgánica que padecen las seleccionadas razas de Belier.

Como el Gigante de Flandes, estos animales tienen un crecimiento muy lento, no llegando al máximo hasta la edad de dos años próximamente.

La fecundidad de esta raza es bastante débil, aunque ha habido ejemplares que han producido ocho y nueve gazapos por parto y parece que criados estos animales al exterior, sin calor ni calefacción, han tenido partos hasta de 11 gazapos.

Tampoco la carne es de muy buena calidad, así que repetimos aquí lo ya dicho del Gigante de Flandes: que esta raza no es conveniente para la producción de carne de calidad.

El destete se hará después de los dos meses, y no deberá exigirse más que tres o cuatro nidadas o partos por año.

En cambio, deben guardarse las buenas madres hasta cuatro o cinco años, siempre que, a pesar de este tiempo, no disminuya su fecundidad.

Desde las diez o doce semanas es preciso someter a estos animales al masaje de orejas, lo que se verifica haciendo pasar la oreja entre el índice y el pulgar, colocándoselas en la actitud que se desea tengan en definitiva. Debe operarse delante del fuego, y la operación, que deberá ser diaria, no debe durar más de dos o tres minutos por día, a fin de que no sea excesivamente dolorosa para el animal.

Mediante esta operación puede aumentarse la longitud y anchura de las orejas en dos o tres centímetros.





CONEJO HOLANDES

De pequeña talla, es de crianza fácil, y por sus colores y carácter dulce, así como por su marcha viva y graciosa, animal muy a propósito para *amateur*, de capricho, lujo o fantasía.

ORIGEN

Muy antiguo y discutido, pues todos, ingleses, belgas y franceses, reclaman el honor para sus respectivas patrias de ser los originadores.

Unos le hacen descender del Brabanzón; otros lo creen salido del de Normandía, como descendiente del Normando y aun del Mariposa común, y los ingleses; que han sido desde luego sus seleccionadores, reclaman también su origen.

Un hecho cierto es que en Inglaterra se encuentra muy extendido y desde allí ha pasado a los más importantes países europeos.





ferible que se pierda esta marca en el collar.

En su base, la lista, más ancha, se redondea sobre los pelos largos del bigote, evitando las narices, que deben quedar libres.

Collar.—Este rodea el cuello, incluso las patas delanteras, y se extiende hasta las espaldas; de donde no debe pasar.

Tanto por la espalda como por el vientre, debe notarse la separación de los colores por una línea recta, exacta y regular.

La anchura del collar es de unos 9 a 11 centímetros y debe estar dibujada regular y exactamente, sin puntas ni salientes.

Patas.—Van estas marcas desde la extremidad hasta la primera articulación y deben ser iguales y exactamente delimitadas.

Su peso es de unos dos kilogramos; su carne es buena y su piel de buena calidad, pero muy pequeña.

Se consideran como defectos de esta raza: un peso mayor de dos kilogramos y medio; poseer el pelo largo; las manchas de color irregulares o en zigzag, lista corta, collar estrecho o demasiado ancho, marcas distintas de las explicadas o desiguales y color defectuoso.

OBSERVACION

Las hembras de esta raza son notables por su dulzura y buen carácter y, por esta razón, se pueden emplear como nodrizas, a fin de

criar el exceso de gazapos de madres demasiado fecundas.

CARACTERES

Se caracteriza por su reducida talla y por su capa, ligeramente pía; el antebrazo y la extremidad de las patas posteriores son blancas y la cabeza coloreada con una lista blanca.

Las capas más extendidas son: pía, negra, azul, gris, amarilla y tortuga.

Debe presentar una línea desde el hocico, respetando las narices, terminando en el cuello.

Las marcas de las patas traseras, iguales y exactas, tienen cuatro centímetros a partir de la extremidad. Su cabeza es corta, y sus orejas están poco desarrolladas y llevadas hacia atrás. El cuello es de longitud media, y las patas finas y nerviosas. Es animal de pelo corto.

VARIEDAD NEGRA

Es la más común, pero son raros los tipos perfectos. Es preciso que el negro sea intenso y se delimite perfectamente del blanco, sin confundirse ambas clases de pelos.

VARIEDAD AZUL

Existen tipos de azul claro y de azul oscuro. Esta coloración es difícil de mantener por





El color más notable de mis animales es el gris acero, color del Gigante de Flandes, pero más sombrío y con reflejos plateados.

El mejor de mis conejos es el campeón, Rhoter Bob, animal soberbio, quizá el más perfecto de los conocidos desde hace más de veinte años.

Tiene dos años y medio, pesa 1,700 kilogramos, y posee una piel de pelo muy corto y sedoso, de color magnífico, con reflejos mezclados, tan difíciles de obtener.

Es muy activo y transmite fácilmente sus caracteres.

Cinco descendientes suyos han obtenido ya primeros premios.

Poseo igualmente otro macho, con marcas negras, hijo del campeón Keptorn Black Prince, que fué clasificado en segundo lugar en Gravesand, entre 25 sujetos de Exposición.

Mis hembras son copiadas de estos mismos tipos y las selecciono sobre bases sanas, a fin de obtener una explotación lo más perfecta posible.

Durante estos últimos años, he intentado crear nidadas de color chocolate y chinchilla, y he llegado a la creación del Holandés chocolate, muy desarrollado, que es una verdadera raza, en cuanto al color y al tipo.

El color es bueno, los ojos son del mismo color que la piel y creo, fundamentalmente, que esta capa será popular dentro de muy poco tiempo."

Trabajos muy interesantes pueden acometer nuestros alumnos, y con objeto de animarles a ello, hemos copiado las líneas que anteceden.

Estos trabajos dan honra y provecho, cosas que, generalmente, van juntas siempre.

CONEJO BRABANZON O BELGA

Estos conejos, cuya exportación a Inglaterra se efectuaba por millares, ha debido ser el origen del conejo Holandés, aunque de talla muy reducida.

ORIGEN

Antiquísima raza conocida en el Flandes belga.

CARACTERES

Su apariencia general es de un animal de talla grande y formas del Gigante de Flandes, aunque no tiene la pesadez de sus formas, y la osamenta de este animal es fina.

La cabeza es grande y fuerte, con las narices muy abiertas; el ojo, grande y brillante, posee la pupila negra y el iris moreno oscuro.

Tiene las orejas grandes, en forma de V y semihorizontalmente colocadas de tal modo, que, en reposo, descansan sobre el cuerpo.

Sus espaldas son fuertes y anchas, aunque redondeadas, y las patas son bastante largas

Los belgas, dedicados a criar conejos, no poseen más que algunas hembras. Para cruzarlas, las llevan a machos seleccionados que poseen determinadas personas en la localidad.

Cuando llega la época de la monta, en invierno, están tan solicitados estos machos, que trabajan en malas condiciones y los productos se resienten por falta de vigor y vida.

Naturalmente, son solicitados los machos mejores, por su historia, por su potencia, por su talla y por su tipo.

Pues bien; supongamos que poseemos un buen macho Gigante. Puede muy bien, descansadamente, efectuar 120 montas en seis meses de trabajo útil.

Cobrando un tanto por monta o gazapo por salto, calcúlese el beneficio que puede obtenerse al poseer un buen macho gigante que sea solicitado por los criadores que sólo posean hembras.

Esta práctica, establecida en Bélgica, puede ser transplantada a España en cuanto la persona que a ello se dedique tenga experiencia comercial, técnica y, sobre todo, cuente con un magnífico ejemplar reproductor que sea la admiración de sus convecinos y que en su localidad existan varias industrias a la Cunicultura dedicadas.

Existiendo grupos de cunicultores en cada localidad, los procedimientos de obtener beneficios son mayores y la obtención de gazapos se efectúa en mejores condiciones por el

apoyo y protección que se pueden prestar unos a otros.

CONEJO PICARD

Este conejo fué presentado al público en 1895 y tuvo en aquellos momentos un éxito grande, que fué, poco a poco, desapareciendo hasta el día de la fecha.

Como consecuencia de cruzamientos y selección del Gigante de Flandes con el conejo común de Picardía, M. Navet obtuvo un Gigante cruzado que era un término medio entre el Normando y el Gigante de Flandes.

Reunió en un tipo las cualidades de dos razas y obtuvo hermosos ejemplares de color gris libre, y cuyo peso oscilaba entre cuatro y cinco kilogramos, es decir, un conejo muy práctico.

No fué fijado ni seleccionado y, por tanto, ha ido desapareciendo.

Este es un ejemplo, muy patente, de lo que se puede obtener mediante cruces de razas seleccionadas y mejoradas con los conejos del país, hasta obtener animales que satisfagan las exigencias de la mesa, según los gustos de cada localidad; pero también nos sirve de ejemplo para seleccionar y fijar, cuidadosamente, lo que obtengamos, ya que de abandonarlo viene la degeneración y, por último, sin darse cuenta, la desaparición de aquel tipo y de aquellas características.





CONEJO MARIPOSA

Esta raza, conocida en Alemania con el nombre de Japonés, es obra de la selección inglesa.

Es muy apreciado y se caracteriza por una raya sobre la espalda y manchas sobre la nariz, círculo oscuro sobre los ojos, orejas de matices coloreados y algunas otras marcas especiales.

La mancha de la nariz imita una mariposa, de donde le ha venido el nombre. Es muy rústico, de carne delicada y favorable al cebamiento y a un rápido desarrollo.

Existen varias variedades, siendo las principales el Mariposa Suizo, el Inglés y el Francés, cuyos tipos pasamos a describir a continuación.

Hemos dicho que al conejo Mariposa le denominan en Alemania con el nombre de Japonés, y hemos de llamar la atención sobre la improcedencia de tal nombre, toda vez que la denominación de Japonés la hemos reser-

vado para el conejo tricolor, que describimos en otro lugar.

Y aquí sentemos la afirmación de la conveniencia de llegar en el lenguaje cunícola a una coincidencia en la clasificación y en la



Conejo Mariposa.

nomenclatura, a fin de evitar confusiones, siempre lamentables.

Por lo tanto, rogamos a todos los cunicultores españoles que adopten la nomenclatura internacional, reservando su opinión, sin perjuicio de imponer ésta en los centros autorizados, Congresos y Concursos y Exposiciones hasta su aceptación por la cunicultura universal.

CONEJO MARIPOSA SUIZO

Es animal que se encuentra muy extendido en Suiza, y que parece va adquiriendo carta de naturaleza en algunas Granjas francesas,

aunque sea producto alemán. Se le conoce en este país bajo el nombre de Mariposa Gigante Alemán.

ORIGEN

Es debatido. Desde luego en Alemania existe un conejo al que denominan Gigante Ma-



Conejos Mariposa.

riposa Alemán, que posee las mismas características, y no falta quien asegure que, este Mariposa Suizo, no es más que el Gigante Mariposa Alemán que se ha extendido y aclimatado en Suiza y recibido esa denominación.

Por el contrario, otros afirman que este animal es el resultado de cruzamientos entre el Mariposa Inglés y el Gigante de Flandes.

Lo cierto es que el conejo Mariposa Suizo

es un buen animal de producto para la carnicería, y que, en realidad, sería preciso la separación completa y radical de esta raza en dos variedades. Una para carne, en la que se tuviera en cuenta, de manera muy importante, sólo la talla y el peso, y otra deportiva,



Conejos Mariposa: macho y hembra.

en la que se diera más importancia a las características de la raza, señaladas por sus marcas, pesos y longitudes.

De esta manera, existiría un magnífico conejo industrial, productor de carne y un conejo deportivo o de explotación de lujo.

Mientras llega este momento, daremos las características de la raza tal cual hoy se considera y están en boga en Concursos y Exposiciones, no sin hacer la advertencia que en el Matadero nadie tiene interés en medir la longitud de las rayas ni la exactitud y fijeza de sus marcas.

CARACTERES

El aspecto general de este animal, recuerda al Gigante de Flandes con las marcas características del Mariposa Inglés.

Las orejas rectas y en forma de V son pro-



porcionadas al resto del cuerpo, y es un conejo alto de estatura, corpulento, robusto y regular.

Tiene pelo dulce y brillante, de fondo blanco y marcas negras.

El color negro debe ser exacto, sin otros matices, con la línea de división muy marcada y sin existir en su fondo ningún pelo blanco.

Las marcas características son: La raya, que va de la cola a la cabeza; el dibujo de los

flancos, el círculo de los ojos, la mariposa, las manchas de las mejillas y la cabeza.

En cuanto a la raya, toda la que llegue a una longitud de 20 centímetros es digna de ser premiada; ésta va desde la nuca a la cola, sin interrupción ninguna.

En los flancos, el animal posee unas man-



chas separadas de la raya, aisladas y regularmente repartidas.

Las orejas son de color negro desde la raíz, con algunos pelos diseminados de otros colores, pero sin tener mancha blanca por encima del tercio superior de la oreja.

Los ojos están rodeados de un círculo que está separado del color de las orejas y de la marca mariposa de la nariz. Debe ser todo lo más regular posible, exacto y delgado, pero

sin que exista una gran separación con el resto de las marcas que la rodean.

La mariposa colocada en el hocico, comprende el cuerpo y las alas; debe encontrarse bien centrada y exacta.

En las mejillas, a veces, posee otras manchas, y en caso de existir, no deben depender



Mariposa: madre y cuatro gazapos.

del resto de las marcas, sino estar separadas de ellas.

En los flancos, a veces también, pueden existir otras marcas que no son obligatorias; pero, en este caso, dichas marcas han de estar colocadas a ambas partes del cuerpo y ser regulares y simétricamente colocadas.

DEFECTOS

Existencia de manchas blancas en la marca mariposa o solamente tener el extremo de la nariz blanca; la presencia de pelos blancos

en orejas o marcas; la unión de estas marcas entre sí, y, por último, la figura de ellas, irregulares o irregularmente colocadas, son defectos que conviene evitar.

La raya debe poseer 20 centímetros; todo lo que baje de esa dimensión lo hace desmerecer, y como esta raza es Gigante y, por tanto, de gran peso, es preciso que el peso mínimo sea de 5 kilogramos.

PUNTUACION FRANCESA

	Puntos
Dibujo de marcas	25
Longitud del cuerpo	20
Conformación del cuerpo	15
Peso	15
Color	10
Salud	10
Orejas	5
TOTAL	100

PUNTUACION ITALIANA

	Puntos
Conformación general	20
Orejas	5
Peso	15
Salud	10
Pelo y color	10
Longitud	20
Marcas	20
TOTAL	100

En Suiza, país donde este animal goza de predicamento, su calificación se hace muy meticulosamente y no a simple vista, sino con arreglo a unas medidas y escala de puntos perfectamente definida y que vamos a detallar. Se divide en varias categorías, pudiendo recibir premios dentro de cada categoría los mejores ejemplares presentados.

La longitud del animal se califica en la puntuación con 20 puntos que se reparten en la siguiente manera:

	Puntos
Longitud de 68 cm.	20
Idem de 67 cm.	19
Idem de 66 cm.	18
Idem de 65 cm.	17
Idem de 64 cm.	16
Idem de 63 cm.	15
Idem de 62 cm.	14

El peso, con 15 puntos, tiene la siguiente distribución:

	Puntos
Hembras de 7,000 kg.	15
Idem de 6,500 kg.	14
Idem de 6,000 kg.	13
Idem de 5,500 kg.	12
Idem de 5,000 kg.	11
Machos de 6,500 kg.	15
Idem de 6,000 kg.	13,5
Idem de 5,500 kg.	12
Idem de 5,000 kg.	11

GUALIDADES

La principal cualidad de este animal es su carne, que es sabrosa y muy exquisita, mejor que ninguna de las grandes razas, en general filamentosas y bastas.

Para mejorar la calidad de la carne es con-



veniente llegar al cebamiento y, en este caso, el rendimiento en carne es muy elevado.

Puede sacrificarse a la edad de cinco a seis meses, proporcionando una gran cantidad de carne.

La piel, como todas las que no son uniformes en su colorido, no tiene tantas aplicaciones, aunque se usa para manufactura de pequeños objetos o para usos que no sean de lujo.

La mejor piel la proporciona a la edad de año y medio.

Necesitan grandes jaulas como raza de gran tamaño, y las dimensiones pueden ser, aproximadamente, de un metro cuadrado.

MARIPOSA FRANCOES

ORIGEN

El origen de esta raza es desconocido, ya que parece ser que de tiempo inmemorial existían ejemplares parecidos en Francia, sobre todo en Normandía y en Bretaña.

Casi se puede asegurar que el origen del Mariposa Francés es el mismo que el del Inglés, con la diferencia que este último ha sido seleccionado con vistas a la creación de un tipo deportivo, mientras que el Francés tenía un fin industrial.

CARACTERES

La característica del Mariposa Francés es el desarrollo de la talla y del peso, exigiendo, en cambio, el mínimo de marcas. Así se ha obtenido un conejo de fuerte talla, de cuerpo largo, bien osamentado, pero ligero de huesos.

Su cabeza es fina, orejas anchas, espesas y rectas, pero separadas y a menudo una de ellas pendiente.

El cuello es grueso y las patas posteriores son grandes.

Su peso es, aproximadamente, de 4,500 a 5 kilogramos, y tiene el pelo brillante y sedoso y las marcas características del tipo Mariposa sin exagerar. Es de ojo oscuro, mientras en la variedad gris es negro. Posee gran papada.

Existen colores negros, grises, azules y hasta amarillos.

Sin que se pretenda imponer a esta raza las exageradas marcas que más adelante veremos se exigen al animal de la variedad inglesa, no obstante, el Mariposa Francés exige un mínimo de marcas, que son las siguientes:

Nariz.—Esta marca está formada por la reunión de tres, precisamente la central sobre la nariz y las otras dos laterales, situadas a derecha e izquierda de la anterior y a ella unidas. Esta marca es grande, regular y totalmente de color. A semeja (con un poco de imaginación) la figura de una mariposa, de la que ha recibido el nombre la raza. La parte central es el cuerpo y las laterales, las alas.

Ojo.—Marca alrededor de los ojos, sin ninguna solución de continuidad, presentando toda ella la misma anchura y separada esta marca de las correspondientes a la nariz y a las orejas.

Orejas.—Las orejas deben ser coloreadas en toda su superficie; en la base, la línea de separación del color debe ser completamente exacta.

Espalda.—Esta marca, a la que se denomina raya, nace detrás de las orejas, avanza sobre la espalda, se ensancha después y va disminuyendo en anchura hasta la cola. No debe existir solución de continuidad en toda la raya. La separación de colorido entre la raya y la capa general no es exacta, sino en espina de pescado.

Grupa.—Se encuentra cubierta de marcas que tendrán más valor cuanto más numerosas y pequeñas sean.

Pueden existir otras marcas distribuidas por otras partes del cuerpo.

El color general de la capa es blanco y las marcas de color. El pelo es brillante, sedoso y con lustre.

Este conejo ha recibido también los nombres del conejo de Tauzac, de Egipto y otros más.

DEFECTOS

Se consideran como defectos: La cabeza gruesa y ojos pequeños; las orejas pendientes y patas débiles; un peso inferior a los 4 kilogramos, así como poseer pelo largo y lanoso, o no contar con papada.

PUNTUACION FRANCESA

	Puntos
Peso	20
Marca de la nariz	15
Idem de la raya	15
Idem posterior	10
Idem del ojo	10
Idem de las orejas	10
Otras marcas	5
Color	5
Tipo	5
Condición	5
TOTAL	100

CUALIDADES

El **MARIPOSA FRANCES** es un conejo rústico, que se desarrolla muy fácilmente y es extraordinariamente precoz.

Las hembras son fecundas y buenas madres, pero un poco temerosas del hombre y reñidoras con sus semejantes.

Es un conejo muy interesante como productor de carne y ésta es de notable calidad, fina, corta, delicada y muy sabrosa.

A los ocho meses, el **MARIPOSA FRANCES**, que se desarrolla muy bien y presenta notable propensión al cebamiento, llega a su máximo peso y talla; pasada esta edad no conviene tenerlo ni un día más en casa como productor de carne.

Los gazapos, bien mantenidos, a los cuatro meses, pesan sus 2 kilogramos, y a los ocho meses, más de 4 kilogramos.

La época más conveniente para el sacrificio es diciembre y enero.

Las pieles, como tienen gran tamaño, pueden venderse, pero no a los precios de animales explotados por su piel.

El uso más conveniente es para cubiertas de cama y usos familiares.

En cuanto a la selección, puede iniciarse en los gazapos a partir de los dos meses, momento en que se distinguen perfectamente las marcas. No se debe guardar como reproductor ningún animal que no posea exactamente las marcas características, y éstas bien delimitadas.

Es animal muy precoz, por lo que deben separarse los sexos al llegar a los tres meses.

VARIEDADES

Además del Francés, del Inglés y del Suizo, de los que nos ocupamos en este trabajo, se distinguen asimismo el Mariposa Gigante de Lorena y el Mariposa Gigante Francés. Ambos no son más que producto de cruzamiento del Mariposa con el Gigante de Flandes. No les concedemos más atención a fin de evitar una excesiva meticulosidad en el conocimiento de las razas.

MARIPOSA INGLES

Así como el conejo Mariposa Francés es un animal industrial o de renta, el Inglés es más bien tipo deportivo. Presenta un interés

particular por su entretenida selección, fácil y llena de sorpresas; así lo afirma una interesante revista francesa.

Posee buenas cualidades, como son: aclimatación fácil, elegancia de conformación, carácter dulce y familiar, y finura de carne.

En cuanto al color de su capa es muy variable, ya que aunque abunda más el gris, son muy numerosos los grises y blancos, y la distribución de los colores es muy variable. Algunas veces una raya de varios centímetros de anchura se extiende a todo lo largo de la espalda; otras veces, una mancha del mismo color, mayor o menor, aparece en toda la inserción de las patas traseras, y las combinaciones varían hasta el infinito.

El resto del cuerpo suele ser blanco; como lo son asimismo las patas y la cola. Las orejas son, generalmente, coloreadas.

ORIGEN

El Mariposa Inglés se afirma que no es más que producto de selección del conejo común, y su origen es muy antiguo. Los ingleses le denominan English Rabbit.

CARACTERES

Se caracteriza por las marcas claras, distintas y perfeccionadas.

Es de talla media, patas de dimensiones moderadas, pelo corto y abundante, cabeza larga y orejas rectas, ni juntas ni separadas.

Las marcas que se exigen son:

1.º La marca de la nariz (butterfly) está constituida por tres manchas: una, mediana, y dos, simétricas, y éstas últimas deben ser grandes, regulares, coloreadas, y deben estar unidas, pero sin confundirse. Dibujan en totalidad una mariposa.

2.º La marca circular de los ojos (eye circle) rodea, regularmente, la órbita, sin círculo blanco interior y sin interrupción. No debe ser ni demasiado ancha ni invadir la cara. Debe estar separada de las restantes marcas de la cara por un intervalo blanco.

3.º La marca de las mejillas (cheek) es de forma elíptica y de una anchura de un centímetro.

4.º Las orejas (ears) están coloreadas de una manera regular.

5.º La marca de la espalda (saddle) comienza detrás de las orejas, se ensancha sobre la espalda a la altura de las manos y va estrechándose gradualmente para acabar en la cola.

La anchura de esta faja es de 6 a 9 centímetros.

6.º Las marcas de los hombros son bastante regulares y descienden formando cadena a lo largo de ellos. Son más apreciados los ejemplares en que las marcas son pequeñas y numerosas.

7.º Una marca sobre cada pata.

8.º Seis marcas en el vientre que rodean las mamas.

Se consideran como defectos, que conviene evitar:

El tipo demasiado recogido; las orejas demasiado largas, anchas o espesas, así como muy separadas y pendientes; el pelo, largo; las marcas, poco correctas, indecisas; el color blanco del fondo mezclado a pelos coloreados y al revés; colores de las marcas, coloreados, con pelos blancos, y regiones del cuerpo desprovistas de pelos.

PUNTUACION

	Puntos
Marcas de la nariz	15
Idem de la espalda	12
Idem de la grupa	12
Idem del lomo	10
Idem del ojo	8
Idem de las patas	6
Idem de la mejilla	6
Idem del vientre	6
Tipo	5
Color	5
Condición	5
Marcas de la oreja	3
Peso	3
Orejas	2
TOTAL	100



OBSERVACIONES

Son fecundas las hembras, pero de un desarrollo muy lento, debiendo darse al macho lo más tarde posible.

Son fáciles de criar, y los gazapos son pre-

coces, hasta el punto de que hay que separarlos de las hembras a los dos o tres meses lo más tarde.

Los animales de pelo negro se caracterizan por su temperamento nervioso: los blancos, por la delicadeza de su carne, y los blandos y negros, unen a un temperamento nervioso una muy notable rusticidad.

LIEBRE BELGA

Muy discutido su origen, hay quien afirma que lo debe al cruzamiento de la liebre y del conejo, es decir, que no dejaría de ser en este caso, un verdadero lepórico.

Sentamos esta afirmación de algunos cunicultores sin hacernos responsables de ella, ya que el lepórico no existe.

Los ingleses afirman que en Bélgica han encontrado el tipo primitivo de este curioso animal y, en cambio, los franceses opinan que la Liebre Belga tiene una ascendencia francesa.

Se la encuentra en Inglaterra, Francia y Bélgica, habiendo sido M. Meslay su introductor francés.

Presenta tres colores distintos en su capa.

1.º Pelo blanco, repartido en una banda blanquecina que rodea los ojos, se extiende hacia adelante, cerca del hocico, y por detrás, hasta las orejas. La parte inferior del cuerpo es blanca como la de la liebre.

2.º Pelos de un rojo intenso que contribuyen al fondo de este color; unas veces se encuentran solos y otras, acompañados de pelo negro.

3.º Pelos negros muy brillantes, fuertes y



Liebre Belga.

largos, que sobrepasan a los otros y salen a la superficie.

Deben ser abundantes, ondulados y localizados sobre la cabeza, mejillas, orejas, vértice de los hombros, espalda y flancos. Por el contrario, no existen pelos negros en las patas, en los dos tercios inferiores de los hombros ni a lo largo de la mitad de los flancos, que deben ser de un rojo brillante.

CARACTERES

Es el tipo más alargado de todos los conejos domésticos. La cabeza es ancha entre los ojos; de orejas largas, de unos 12 a 14 cen-



Lievre Belga.

tímetros, anchas y delgadas, casi transparentes, rectas cuando el animal está en acción y colgadas en reposo, presentan una mancha negra que, partiendo de la punta, va a terminar sobre los bordes exteriores.

De ojo vivo, grande, redondo y brillante.

Las patas son finas y nerviosas; las de atrás son largas, rectas y delgadas, y la cola es recta.

Su peso es de alrededor de 3,500 kilogramos, siendo su carne delicada y su piel estimada.

PUNTUACION FRANCESA

	Puntos
Conformación	20
Color	20
Pelos negros	15
Ojo	10
Patras	10
Forma de las orejas	5
Marca	5
Peso	5
Condición	10
TOTAL	100

PUNTUACION ITALIANA

	Puntos
Conformación	25
Orejas	10
Patras	15
Pelo	10
Coloración	20
Marca	10
Salud	10
TOTAL	100

Se consideran como defectos:

Las manchas blancas, el color rojo no franco, los pelos negros diseminados por el cuerpo, formas cortas y angulosas, osamenta estrecha, orejas cortas, patas cortas, cola atravesada y que presente el animal actitudes perezosas, cuando es vivo por naturaleza.

"STANDARD" INGLÉS DE LA LIEBRE BELGA

Forma.—Cuerpo largo, fino, con flancos musculosos bien cubiertos de pelo, graciosamente arqueados a la izquierda, cuarto posterior bien redondeado y no anguloso, cabeza larga y fina, cola recta, patas anteriores largas, delgadas y rectas, aspecto general gracioso y apariencia viva; 30 puntos.

Color.—Rojo oscuro tendiendo al moreno, sin tendencia al gris, uniforme en todo el cuerpo; 20 puntos.

Patas.—El color en las cuatro patas debe ser uniforme y oscuro; 20 puntos.

Orejas.—Longitud de unos 12,50 centímetros. Recta y erguida; del color del cuerpo y con una lista negra que contornea todo su recorrido; 10 puntos.

Pelo negro.—(Ticking.) De apariencia ondulada, sobre todo el cuerpo, deberá estar libre de pelo negro el pecho y las patas; 10 puntos.

Ojo.—Ancho, vivo, brillante con iris oscuro; 5 puntos.

Constitución. — Perfectamente sana, con

carne sosa, pelo de buena calidad y consistencia; 5 puntos. .

Total: 100 puntos.

La preferencia se dará a los ejemplares más grandes y más largos, con un peso de 3,500 a 4 kilogramos (8 a 9 libras).

OBSERVACIONES

Este animal tiene necesidad de efectuar bastante ejercicio; por esta razón las cajas o departamentos de destete deben ser amplios y de una altura de un metro para facilitar los saltos de los jóvenes.

Son muy fecundas las hembras, pero a causa de su constitución arisca deben permanecer en sitio apartado y tranquilo.

Se acostumbra a darlas al macho a los ocho meses, teniendo presente que el macho es el que da el tipo y la hembra el color.

Los machos de más de dos años no pueden emplearse en la reproducción, y la hembra sirve nada más que hasta los tres años.

LIEBRE ALEMANA

Damos a continuación los pesos de la Liebre Alemana, según Koenigs.

Del estudio de la tabla de crecimiento se advierte que este animal adquiere un buen peso y que es, por lo tanto, un conejo industrial, buen productor de carne.

Según la tabla adjunta el momento más favorable para el sacrificio de esta raza, partiendo de los datos expuestos, es el de ocho meses de edad, pues en ese momento el beneficio es el máximo.

TABLA DE CRECIMIENTO DE LA LIEBRE ALEMANA, SEGUN KOENIGS

	Peso	Crecimiento quincenal	Crecimiento mensual
Al mes	500		
Al mes y medio	875	375	
A los dos meses	1.250	375	750
A los dos meses y medio...	1.750	500	
A los tres meses	2.250	500	1.000
A los tres meses y medio...	2.625	375	
A los cuatro meses	3.000	375	750
A los cuatro meses y medio	3.375	375	
A los cinco meses	3.750	375	750
A los cinco meses y medio.	4.125	375	
A los seis meses	4.375	250	625
A los seis meses y medio...	4.750	375	
A los siete meses	5.000	250	625
A los siete meses y medio.	5.250	250	
A los ocho meses	5.375	125	375
A los nueve meses	5.500	125	
A los nueve meses y medio	5.625	125	250
A los diez meses	5.750	125	
A los diez meses y medio...	5.875	125	250
A los once meses	6.000	125	

Acoplamiento a los ocho meses. Mejor, a los nueve.

MOMENTO MAS FAVORABLE PARA EL SACRIFICIO DE LA LIEBRE ALEMANA

Edad	Crecimiento			Valor total de la carne	Coste de produc- cion	Benefi- cio
	Peso	Kg.	Pts.			
Al nacimiento	"	"	"	"	"	"
Al mes	500	500	1,250	1,250	0,90	0,35
A los dos meses	1,250	750	1,875	3,125	1,80	1,32
A los tres meses	2,250	1,000	2,500	5,625	2,70	2,92
A los cuatro meses	3,000	750	1,875	7,500	3,80	3,90
A los cinco meses	3,750	750	1,875	9,375	4,50	4,37
A los seis meses	4,375	625	1,582	10,937	5,40	5,53
A los siete meses	5,000	625	1,582	12,499	6,30	6,19
A los ocho meses	5,375	375	0,937	13,436	7,20	6,23
A los nueve meses	5,500	125	0,312	13,748	8,10	5,64
A los diez meses	5,750	250	0,624	14,372	9,00	5,37
A los once meses	6,000	250	0,624	14,996	9,90	5,09

NOTAS.—La carne se calcula a 2,50 pesetas el kilogramo en bruto, y para el cálculo del coste de producción admitiremos la cifra de 0,90 pesetas por mes en alimentación, cifra que consideramos excesivamente elevada, pero que la aceptamos para mayor seguridad en la obtención de beneficios.

CONEJO ALEMAN

No es este conejo susceptible de explotación industrial por su carne con sus características actuales, colocándolo en este lugar únicamente por curiosidad y para conocimiento de nuestros alumnos.

Es de talla reducida, pues su peso oscila alrededor de los 2 a 2,500 kilogramos, y su capa, de un solo color o manchada, tiene la particularidad de que son más oscuras las manchas que la capa general.

Sobrio, rústico y prolífico, tiene el inconveniente de su pequeño peso y el poco valor de la piel.

Quizá fuese de mayor valor mediante el cruce con el Gigante de Flandes. Por esta razón no nos extenderemos en su descripción.

CONEJO GIGANTE DE NORMANDIA O GRAN NORMANDO

Es de talla media y su capa gris oscura.

La conformación general, así como su cabeza, recuerdan al conejo silvestre o campesino. La explotación de este ejemplar en jaulas es relativamente fácil, así como su crecimiento, rusticidad bien probada y excelente carne lo hacen apto para la explotación industrial.

Del cruzamiento del Normando con el Gigante de Flandes se ha obtenido el Gigante de

Normandía, cuya crianza está muy extendida en el país de su nombre.

El Gigante de Normandía no es tan grande y voluminoso como el de Flandes, pero es



Conejo Gigante de Normandía.

más rústico que éste y de un crecimiento más rápido.

ORIGEN

El Normando, según Nandin, no es más que un producto del cruzamiento lejano del conejo del país con el conejo de Patagonia o Gigante de Flandes, según él importado en 1809.

Recibe los nombres de Gran Normando, Gigante Normando y conejo de Normandía. El calificativo de Gigante no le corresponde, ya

que por regla general su peso no pasa de los 5 kilogramos en los machos y de los 6 en las hembras.

Es más propia la calificación de Gran, que es la que le corresponde.

Este conejo Normando ha sido comparado con el Gigante de Flandes, pero tengamos presente que nada existe de común entre ambos.

El conejo Normando tiene la conformación redondeada, en bola; mientras que el Gigante de Flandes muestra una línea prolongada, en forma de cilindro.

El Normando aparece con una redondez entre las espaldas y la grupa, y el Flandes es completamente rectilíneo.

El Flandes posee papada; el Normando, no. La longitud de las orejas del Flandes es grande; las orejas del Normando son relativamente pequeñas.

El Normando no puede ser clasificado como Gigante, mientras que el Flandes es precisamente su prototipo. Incluso el pelo del Normando es diferente del del Flandes, y aquél presenta una gran fiijeza en todos sus caracteres.

CARACTERES

Tiene la cabeza más ancha y redondeada que el campesino, y de ojos vivos, oreja recta y no muy larga.

Su capa es gris, roja y gris por la parte superior; blanco grisáceo o blanco amarillo

bajo el vientre, y el pelo es rígido, corto, pero de aspecto sedoso.

Su característica en la marcha es la viveza y nerviosidad.

Son rústicos y muy fecundos, y deben de



Gran Normando.

ser separados de las hembras antes de los cuatro meses, pues son muy precoces, pero no deben darse a la reproducción antes de los ocho meses.

Una buena práctica es cruzar un macho Normando con una hembra Gigante de Flan-

des y luego cruzar los mejores machos y hembras de estos partos.

Si se pudiera disponer de un patio y tener libertad los gazapos de dos a seis meses, sería una buena práctica, no sin olvidarse de los inconvenientes que presenta esta modalidad.

Las características de esta raza son:

Cabeza.—Corta y ancha.

Orejas.—Bien plantadas, rectas, ni cortas ni largas, más bien cortas y nunca pendientes.

Presenta este animal la característica de ser voluminoso y de gran peso, sin que le acompañe la longitud de las orejas, ya que es sabido que la longitud de las orejas es índice que determina el futuro crecimiento del animal. El Gran Normando constituye la única excepción a esta regla general en Cunicultura.

Patas.—Cortas, fuertes y nerviosas.

Pelo.—Corto, fino y brillante.

Capa.—Gris, ligeramente rojizo, compuesta de mezcla de pelos grises y rojos. Las orejas tienen el mismo color del cuerpo, siendo el borde inferior un poco más claro.

Hacia el vientre va paulatinamente bajando de color.

Patas.—No deben estar manchadas ni de blanco ni de gris claro.

Peso.—De 4 a 5 kilogramos. Algunos ejemplares hasta 6.

DEFECTOS

Sen: Formas demasiado alargadas; orejas largas, redondas o pendientes; pelo largo y lanoso; capa gris oscura o amarilla, manchas blancas sobre la nariz y patas, así como peso inferior a 4 kilogramos.

PUNTUACION

	Puntos
Color	30
Peso	30
Tipo	20
Orejas	10
Pelo	5
Condición	5
TOTAL	100

Se encuentra este animal en Francia, sobre todo en la Baja Normandía, región de Caen y en Rondon.

En la actualidad se ha extendido extraordinariamente y se le encuentra en muchas Granjas del extranjero, en atención a sus buenas cualidades como productor de carne.

NORMANDO AZUL

La aparición en las nidadas del Normando de gazapos de pelo gris azulado, que se reproducen entre sí fácilmente, ha dado origen a esta variedad.

Esto puede conseguirse merced a una continua selección, toda vez que tienen la tendencia de volver al tipo primitivo.

Cuidad siempre y evitad la consanguinidad demasiado estrecha.

NORMANDO GRIS HIERRO OSCURO

Existen también nidadas de este color, con la característica del vientre, que es de la misma coloración que el resto del cuerpo.

Seleccionados convenientemente darían lugar a una variedad que podría llamarse conejo Opossum, por su color, que es un gris metálico, sombreado de negro, y que va, aproximadamente, pareciéndose a la tonalidad oscura del Gigante de Flandes.

CONEJO PATAGON

Es un conejo muy apreciado en Inglaterra. Se parece al Gigante y, especialmente, al conejo silvestre. Tiene el pelo muy suave y de coloración parduzca. Su cuerpo no ofrece el tamaño propio del conejo Gigante.

Pocas veces aparecen con caracteres de albinismo.

Presenta las orejas no muy largas y con las puntas de las mismas encorvadas. La frente ancha y la distancia entre los ojos, por consiguiente, relativamente grande. Estos son

grandes y brillantes. Presenta la boca muy hendida y el maxilar muy desarrollado.

El nombre que lleva parece indicar su origen americano; no hay tal cosa, se le da esta denominación de Patagón por su tamaño.

Los ingleses opinan que es originario de Francia.

Muchos autores afirman que es el producto del cruzamiento del Gigante con la liebre belga, afirmación combatida por algunos, entre ellos René Bertaut.

Las hembras del conejo Patagón suelen ser excelentes madres.

Y por último, Burgartz es de la opinión de que es un mestizo de la liebre y del conejo silvestre o doméstico.

CONEJO GRIS DEL BORBONESADO

Es una de tantas razas regionales creadas para la obtención de carne en abundancia, tomando por base el conejo del país y mejorando su talla gracias a sangre exótica.

ORIGEN

Parece ser un cruzamiento del conejo común del país con el Gigante de Flandes en su variedad gris hierro o negro.

Fue presentado en la Exposición de Vichy en 1921, y más tarde, en 1922, en la de París.

Aunque la piel es de buena calidad y por su talla y peso se le puede considerar como

productor de carne, es lo cierto que no ha adquirido gran renombre, únicamente es conocido en ciertos departamentos franceses del centro.

CARACTERES

De formas finas, prolongadas pero armoniosas, tiene la hembra su cabeza más fina que el macho. Las orejas, rectas, bien plantadas y en forma de V, son medias en longitud; el ojo está rodeado de pelos de color gris claro y su iris es oscuro; el macho no tiene papada, pero sí la hembra; sus patas son fuertes, nervudas, y la cola, recta, de gris claro por debajo y negra por la parte exterior.

El pelo es corto, tupido y de color gris oscuro, recordando un gris hierro, y la borra, de color gris claro, muy uniforme.

Los gazapos nacen negros y van coloreándose algunos días después.

Su peso es de 4 a 4,500 kilogramos, habiéndose conseguido llegar a los 5 kilogramos.

PUNTUACION

	Puntos
Pelo	30
Peso	20
Color	20
Tipo	15
Orejas	10
Condición	5
TOTAL	100

Se consideran como defectos todo aquello que recuerde su ascendencia del Gigante de Flandes, no sólo en el pelo, sino en sus formas demasiado prolongadas. La calidad del pelo, así como el color, que no debe ser demasiado oscuro; la existencia de pelos blancos, un peso inferior a 4 kilogramos y orejas pendientes son los defectos más graves.

CUALIDADES

En cuanto a su aptitud como productor de carne es excelente, no sólo por su rusticidad, sino, sobre todo, por su precocidad.

La carne es buena y da un buen rendimiento.

A los cuatro meses puede sacrificarse, pero adquiere todo su valor a la edad de seis meses.

También por su piel es digno este animal de consideración, ya que su piel es flexible, de pelo sedoso, apretado, tupido y corto, de un bello colorido gris hierro con el subpelo de un gris ratón, ligeramente azulado.

En 1922 un ejemplar de esta raza obtuvo el Premio de Honor de la Cámara Sindical de Negociantes e Industriales en pieles de peletería.

Por otra parte, su rusticidad es tal que se cría en cualesquieras condiciones, y no es exigente en alimentación ni en cuidados.

Las madres son buenas nodrizas y pueden criar perfectamente ocho gazapos.

Como decimos anteriormente, este animal no ha adquirido una gran importancia debido indudablemente a que, como raza de carne, existen otras de mayor tamaño, y en cuanto a su piel, las razas aparecidas con bellas tonalidades de color lo han dejado en un segundo término.

CONEJO DE SAMBRE-ET-MEUSE.

Es una subraza obtenida por Desse, criador aficionado de La Planta (Namur).

He aquí, tal como su autor lo describe, el origen y las cualidades de dicho conejo.

“Yo parto del principio de que el conejo bien alojado, aireado y cuidado inteligente y razonablemente, debe mejorar y dar productos superiores a sus padres. Excluyo toda consanguinidad, cualquiera que sea su grado.

Habiendo comenzado mis crias con algunas parejas de Gigantes comprados a criadores diversos, me sorprendió no poder obtener individuos sensiblemente mejores que los progenitores, a pesar de dos años consecutivos de atenta selección.

Abandoné en parte entonces, el conejo Gigante e intenté el cruzamiento entre una hembra espléndida, amarillo claro con ojos rojos, de 5 kilogramos de peso, con un macho Gigante gris oscuro, de 5 kilogramos.

Este cruce, repetido tres veces, me ha dado

individuos jóvenes grises blancos, de los que he retenido las mejores hembras.

De estas hembras, a su vez, cruzadas con un soberbio macho brabantón de 4 kilos, se ha eliminado el elemento Gigante y he obtenido, como producto, la especie Sambre-et-Meuse, de la que estoy encantado.

Esta variedad representa un conejo admirable de forma y de pelaje.

La cabeza es más larga, más fina que la del Gigante; las orejas, largas y siempre tiesas; el antecuerpo relativamente delgado, y la grupa fuerte y poderosa.

En su conjunto es un conejo muy largo y de apariencia infinitamente menos maciza que el Gigante. Las hembras, aptas para la reproducción, pesan seis kilogramos y los machos cuatro y medio.

Imposible obtener mejores machos; sin embargo, poseo algunos jóvenes que yo creo llegarán a cinco kilogramos y puede ser que todavía más.

De lo expuesto se desprende que el conejo obtenido por Desse es un cruzamiento del conejo ordinario con el Gigante de Flandes.

En efecto; el elemento Brabantón, introducido en el trascurso de las experiencias, no es otra cosa que el conejo ordinario Brabanté mejorado por el Gigante.

Las cualidades del Sambre-et-Meuse nos lo indica Desse del siguiente modo:

"Yo creo—dice—que esta variedad es su-

perior al Gigante porque los jóvenes son mucho más vigorosos. He aquí la prueba: en invierno no tengo defunciones en un total de 150 a 200 individuos.

"Por lo concerniente a la fecundidad de mi nueva especie, se acerca a la del Gigante; pero, no siendo partidario de partos numerosos, yo me esfuerzo en tenerlos de cuatro a cinco pequeñuelos."

Todas estas cualidades, como se comprende, son muy apreciables, pero entendemos que aun no está este conejo en condiciones de figurar en los concursos, puesto que el mismo autor confiesa que los jóvenes no presentan uniformidad de coloración.

"Todos los pequeños—dice—presentan los mismos caracteres de raza o la misma estructura, pero los hay grises, sin mancha alguna, al lado de individuos grises y blancos. Sólo he visto una vez dominar el blanco."

CONEJO DE BORGOÑA

Este conejo no pertenece a ninguna raza de selección, ni es hijo de cruzamientos nuevos de la moderna cunicultura, sino que es más bien un conejo campesino de la Borgoña, que reunió caracteres especiales y que, en manos de profesionales, se le ha ido conduciendo, en régimen celular, a una selección

con vistas a la producción de la carne y de la piel.

Es, por tanto, uno de tantos conejos regionales que ha mejorado sus condiciones por la crianza cuidadosa de los naturales del país. • ▲

Es conocido en su país de origen y quizás no se hallaba extendido en otro Departamento francés y no había adquirido nombradía mundial hasta el día de hoy.

En la actualidad, el Conejo de Borgoña ha sido solicitado por Italia—Instituto Nacional de Cunicultura de Alejandría—, a fin de obtener pieles con pelo llamado "Nankín", que consideraban necesario los industriales italianos dedicados a la industria de la sombrerería.

Hoy, en Francia, está bastante extendido en la región parisiense, en Champagne, Picardía, Costa de Oro, Yonne, etc. En Italia se cultiva en las provincias de Italia septentrional, Padova, Regio, Emilia y Rávena.

CARACTERES

Es un conejo que por su conformación exterior da la sensación de robustez y de salubridad, de proporciones regulares y armoniosas, notable por su pelaje rojo y cabeza característica, que es fuerte y ancha en el macho y más fina y alargada en la hembra. Dimensiones, desde la nariz a la punta de

la cola, 50 centímetros en el macho y 55 para la hembra.

Sus orejas son fuertes, abiertas, rectas, de una longitud de unos 12 centímetros y tocándose en la base; el ojo es de pupila azul, iris gris marrón y grande y bien abierto.

No posee papada el macho y debe ser muy poco perceptible la de la hembra, y ambos tienen un cuello corto y grueso, así como sus patas, y una cola recta y plegada contra la grupa.

Posee marcas blancas en el interior de las orejas y al borde de ellas, por debajo de las patas, vientre y cola, así como una línea de separación muy estrecha entre la cabeza y los hombros.

Su pelo es apretado y de color uniforme que va degradándose hasta convertirse en blanco en su base.

Es un animal de buen peso, debiendo llegar hasta los 4 y 4,500 kilogramos, por lo que lo incluimos entre las razas de carne. Peso medio en el macho, 3,800 kilogramos; ídem en la hembra, 4,200 kilogramos.

Su carne es muy buena, nunca filamento-sa y fáciles, además, para el cebamiento.

Puede asegurarse que es un buen ejemplar. A los seis meses debe pesar más de tres kilogramos.

En cuanto a las condiciones de su piel, son muy aceptables, por dar una red muy tupida y de bella coloración.

Fué clasificado un tercer lugar por el Jurado de negociantes en pieles, en París, el año 1922.

PUNTUACION FRANCESA

	Puntos
Color	20
Aspecto general	15
Peso	15
Cabeza	10
Orejas	10
Patas	10
Ojo	5
Cuello	5
Pelo	5
Condición	5
TOTAL	100

PUNTUACION ITALIANA

	Puntos
Masa	20
Conformación	30
Coloración	30
Pelo	10
Salud	10
TOTAL	100

Este mismo "standard" ha sido admitido en Italia.

Se consideran como defectos:

En primer lugar, el peso, que no debe bajar de 3,750 kilogramos, y después las ore-

jas pendientes, papada exagerada, patas con listas y excesivos pelos blancos y manchas de este color en nariz y orejas.

OBSERVACIONES

Buen conejo rústico y fácil de criar; las hembras son bastante prolíficas, de 6 a 8 por parto, y son aptas para la reproducción a los seis meses.

Como conejo grande necesita jaula espaciosa y la selección debe efectuarse por el tamaño hasta conseguir la talla y el peso de un verdadero Gigante.

El cruce de este conejo con el del país mejoraría las condiciones de rusticidad, precocidad y calidad de la carne, pero rebajaría la talla. Unicamente puede aceptarse este cruce en primera generación.

La opinión italiana sobre esta raza de conejos es que posee grandes condiciones de resistencia y una pequeña mortalidad infantil, además de tener pocas exigencias.

El cruzamiento del Borgoña con hembras del país da productos excelentes, de gran desarrollo, especialmente de sus cuartos posteriores.

El conejo de Castagnole, creación del Instituto Nacional de Cunicultura de Alejandría, es un derivado por cruce de la sangre del conejo de Borgoña.