

# La climatología perjudica a la cosecha de cebada

Los precios en campo son inferiores a los de intervención del FEGA

La cosecha de cebada, con 10-10,5 millones de toneladas, será inferior a lo previsto. Los bajos precios en campo han llevado a ofertar a la intervención del FEGA cerca de 800.000 t, de las que ya habrían entrado físicamente más de 250.000 t a finales de septiembre.

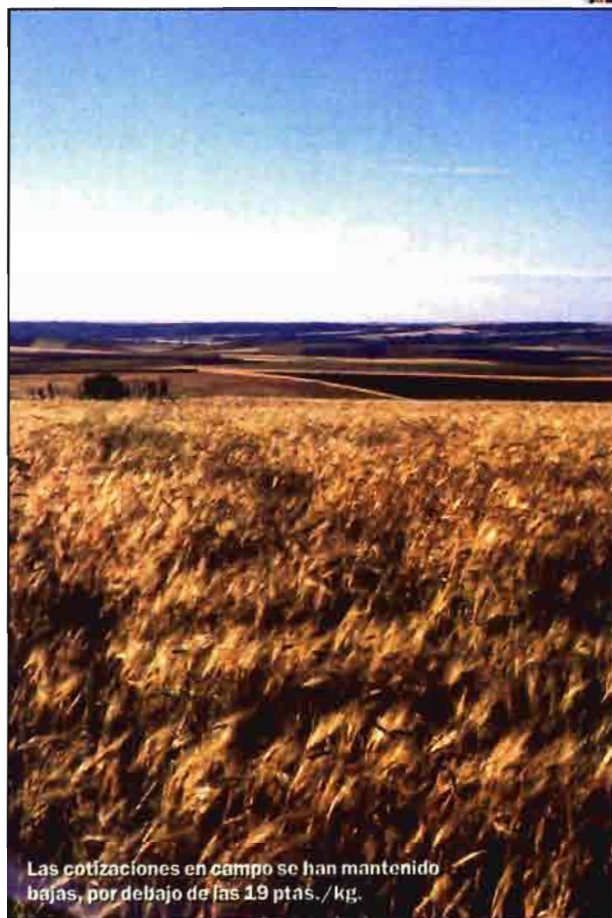
● **VIDA RURAL.** Redacción.

**A** pesar de que las previsiones iniciales anunciaban para la cebada otro "cosechón" del siglo, la realidad final es que la recolección de este cereal ha sido bastante regular, con una cosecha que se puede considerar aceptablemente buena y que, según los últimos cálculos oficiales del Ministerio de Agricultura, podrían rondar entre los 10 y los 10,5 millones de toneladas. A las malas condiciones climatológicas con las que se desarrollaron las siembras (lluvias torrenciales, encharcamiento de tierras...), sobre todo para la cebada de ciclo largo, le siguió después mes y medio (mitad de mayo y todo junio) en el que el excesivo calor en muchas zonas (incluidas tormentas de lluvia torrencial y granizo, como la que barrió la mitad sur de Castilla y León, desde Salamanca a Soria) produjo una merma clara del peso del grano y, por tanto, de los rendimientos y de su calidad.

Por si esto fuera poco, las cotizaciones en campo se han mantenido bastante bajas para lo que se venía conociendo de años anteriores, rondando las 17,50-18,50 ptas./kg en los primeros compases y llegando a las 19-19,50 ptas./kg, como máximo, en las últimas semanas; en todo caso, precios inferiores a los de compra por la intervención pública del Fondo Español de Garantía Agraria (FEGA), que desde agosto a octubre, ambos inclusive, están en las 20,06 ptas./kg. A estos niveles, la mayor parte de los agricultores con alguna capacidad de almacenamiento

han optado por la vía de venderlo directamente desde la era a particulares almacenistas o cooperativas que, a su vez, se han encargado, de limpiarlo y ofertarlo en muchos casos a los silos de intervención.

Desde mediados de septiembre, el FEGA ha hecho un intento de incrementar las compras del cereal ofertado, ya



Las cotizaciones en campo se han mantenido bajas, por debajo de las 19 ptas./kg.

que el ritmo en los meses de agosto y buena parte de septiembre ha sido bastante lento, y tenía ya en sus silos a finales de septiembre cerca de 250.000 t de cereal de nueva cosecha, casi en su mayoría de cebada (salvo unas 500 de centeno y algunas toneladas de trigo blando), con lo que las cantidades almacenadas superaban en su conjunto las 650.000 t (de las cuales, unas 420.000 proceden de la campaña 1997/98), quedando pendientes de entrar físicamente, al cierre de esta edición, un volumen similar de grano, en torno a las 600.000 t.

## Calidad no intervencionable

Los mayores problemas, sin embargo, se están encontrando en la cebada que no reúne los requisitos para

poder acudir a ofertarse a la intervención del FEGA, debido sobre todo a su bajo peso específico, a un exceso de mermas y a su regular calidad. El porcentaje de cereal en estas condiciones es apreciable y en algunas zonas de producción de la zona Centro y Duero se eleva en torno al 25-30% de la cosecha global, lo que depara un precio de mercado entre las 17,50 y las 18 ptas./kg, como máximo, y con bastantes dificultades para poder ser comercializada, debido a las importantes existencias en el mercado y a una demanda

con clara tendencia a la baja (en torno a los 10 millones de toneladas). De la cifra citada, unas 7.526.920 t se estimaban para la cebada de dos carreras y otras 2.942.004 para la de seis carreras.

Entre las principales CCAA productoras, Castilla y León contaba con unos 4,221 millones de toneladas; Castilla-La Mancha, con 2,746 millones, Aragón, con 1,448 millones; Cataluña, con 854.100 t; Navarra, 320.600 t; Andalucía, 295.300 t; Madrid, 185.000; La Rioja, con 108.000; Murcia, 91.200; País Vasco, con 90.000 t, y Extremadura, con 62.700 toneladas.

Por otro lado, a principio de campaña, la Confederación Española de Fabricantes de Alimentos Compuestos (CESFAC) estimaba que las existencias almacenadas en manos de la intervención y en manos privadas podrían rondar los 3,5 millones de toneladas al final de la campaña actual 1997/98, basando sus previsiones en una producción optimista para este cereal en torno a los 11 millones de toneladas, que luego la realidad ha rebajado en 1-0,5 millones de toneladas; así como en un consumo estabilizado desde hace dos años en unos 8 millones de toneladas y en alrededor de unas existencias de 1 millón de toneladas de la campaña anterior, tanto en intervención, como en almacenamiento privado.

## Productos alternativos

Junto a otros condicionantes, como la presencia en el mercado de productos alternativos o sustitutivos para la formulación de piensos compuestos y la

presencia de grano suficiente en el resto de países productores de la UE, la CESFAC estimaba que el consumo no aumentaría, en todo caso, en la misma proporción (en torno a un 15%), que lo había hecho la producción este año, sino que se mantendría en niveles similares e incluso algo inferiores a los de campañas precedentes.

Las previsiones del conjunto del sector son que las cotizaciones del mercado de la cebada a lo largo de la actual campaña 1998/99 permanecerán a los niveles de compra por la intervención, con la existencia de unos "stocks estratégicos" que, debido a la climatología tan dispar de nuestro país, se consideran necesarios y han sido una constante reivindicación del sector consumidor, con el fin de mantener cierto equilibrio en el abastecimiento de materia prima.

No hay que olvidar que los precios de arranque de la pasada campaña 1997/98 se consideraron, según CESFAC, anormalmente altos, con cebada a 23 ptas./kg, que convivía con maíz a unas 25 ptas./kg en verano. En este contexto, el consumo fue progresivamente desviándose hacia al maíz, situación que se generalizó en otoño. En el primer trimestre de 1998, el consumo de cebada ha descendido entre el 30/40%, respecto a la campaña anterior por esas mismas fechas, situación que se ha frenado en meses posteriores, debido a la caída de los precios a niveles de intervención 21,07 ptas. kg, a finales de abril y a 20,06 ptas./kg desde el mes de agosto.

Con este panorama, la producción de cebada tendrá que convivir con unos niveles de cotizaciones cercanos o ligeramente por debajo de los precios de compra por la intervención en lo que queda de campaña. Si las perspectivas de sementera en este otoño son buenas (a finales de septiembre ha llovido en buena parte de las zonas productoras), no se esperan repuntes de precios en lo que resta hasta la nueva cosecha.

La disyuntiva está en dónde encuentra el agricultor el equilibrio para sus rentas, si con una buena cosecha a precios moderados (si añadimos la ayuda compensatoria de la PAC) o si, por el contrario, prefiere unos precios más elevados, pero con una cosecha más bien exigua en sus manos. ■



que cuenta con productos alternativos (como trigo forrajero o maíz) o complementarios (tándem soja-mandioca) en cantidad suficiente y a precios bastante asequibles.

En relación a la pasada cosecha de este cereal, las últimas previsiones de la Confederación de Cooperativas Agrarias de España (CCAE) daban una cifra total de 10.468.924 toneladas (65,41% del total de la cosecha de cereal de otoño/invierno) y



En lo que resta de campaña los precios serán similares o inferiores al precio de intervención.