

Variedades de clementinas

Descripción, rendimientos y características más importantes

El autor se refiere, principalmente, al grupo de las clementinas. Reseña las variedades más significativas y sus características.

● **D. VILLALBA BUENDIA.** Consellería de Agricultura y Medio Ambiente, Centro de Desarrollo Tecnológico Agrario. Moncada (Valencia)

En general los árboles de mandarinas son de mediano porte, muy ramificados, flor pequeña, abundante y con frecuencia presentan tendencia a la alternancia. El cuajado del fruto es problemático en algunas variedades. La mayoría de ellas no presenta desprendimiento de frutos en su maduración.

En el mundo comercial y en la UE se les denomina también «cítricos de fruto pequeño», aunque exista alguna variedad de calibres superiores a ciertas variedades de naranjas. Por ejemplo la Ortanique comparada con algunas sanguinas.

Como quiera que la ausencia de semillas es considerada por el mercado como factor de calidad del fruto, este es un tema a tener en cuenta desde la introducción de variedades híbridas, y puede resultar conveniente recordar lo que ocurre en estas variedades de fruto pequeño:

- **Grupo Satsuma.** Tiene un porcentaje muy bajo de óvulos y polen fértiles, por lo que difícilmente da lugar a semillas aunque haya polinización cruzada.

- **Grupo Clementinas.** Tiene porcentaje alto de óvulos y polen fértiles, pero son autoestériles. Por esto no dan lugar a semillas por sí solas. Sin embargo, son compatibles con variedades de híbridos que por polinización cruzada dan lugar a semillas de manera recíproca.

- **Grupo híbridos y tangelos.** Tienen elevado porcentaje de óvulos y polen fértiles y normalmente son autoestériles. Sin embargo son compatibles entre ellas, y con otras variedades de clementinos, por lo que dan lugar a semillas por polinización cruzada en los siguientes casos:

- Entre variedades distintas del grupo híbridos.
- Entre variedades de híbridos y variedad de clementino.



Arriba, plantación de la variedad Marisol. Árbol de 2 años. Véase porte erecto. A la izquierda, Vegetación compacta típica y árbol mediano.



Por tener suficiente entidad, vamos a tratar en este artículo sobre variedades del grupo clementinas. Pasamos a describir algunas de las de mayor interés en el momento actual.

Grupo clementinas

La primera que se cultivó en España fue la Clementina fina. Como consecuencia de los problemas de producción (presentaba muy poca cosecha) su expansión quedó frenada.

La introducción del clon de Monreal,

autofértil, permitió la continuación del cultivo durante algunos años. Después acaba por desaparecer por el elevado número de semillas que presentaba.

Las técnicas del rayado y posteriormente el empleo de fitorreguladores permitió la gran expansión de variedades de este grupo.

A juicio de muchos cultivadores, se le puede considerar como el grupo más importante de las mandarinas y se piensa que, si con él se pudiese cubrir toda la campaña, no se hubiesen introducido otros tipos de mandarinas.

En la actualidad hay una serie de variedades cuyo origen está en la clementina fina y que se recoge en el **esquema I**.

Marisol

Mutación procedente de la Oroval en un huerto de Betxí (Castellón, 1980).

El árbol posee un porte mediano, de crecimiento erecto, con alguna espina que desaparece con el tiempo. Abundan las hojas pequeñas, pudiendo haber una gran diferencia en el tamaño de las mismas según procedan de la brotación de primavera o de otoño.

En primavera da una floración exuberante, acompañada de mucha hoja lo que



Arriba, Variedad Clemenules. Variedad productiva. A la izda., frutos de calidad de la misma variedad.



do. En la maduración normal alcanza un color propio de Clementina.

A pesar de ser un fruto algo ácido, pela con facilidad y «come bien».

Variedad para zonas en que se pueda recolectar muy pronto, debiéndose recoger en breve tiempo por problemas de bufado y de piel.

Clemenules

Mutación de Clementina fina. La más cultivada de las clementinas en España.

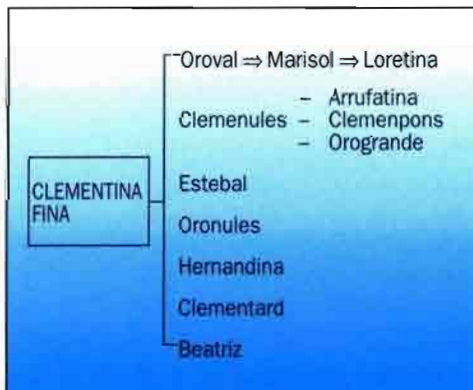
Arboles de mediano porte, abiertos y productivos. Se adapta bien a las zonas de clima medio o frío, consiguiendo en esas condiciones las mejores producciones.

Presenta brotación y floración escalonadas, según clima. Aunque productivo, responde bien a los tratamientos para el cuajado.

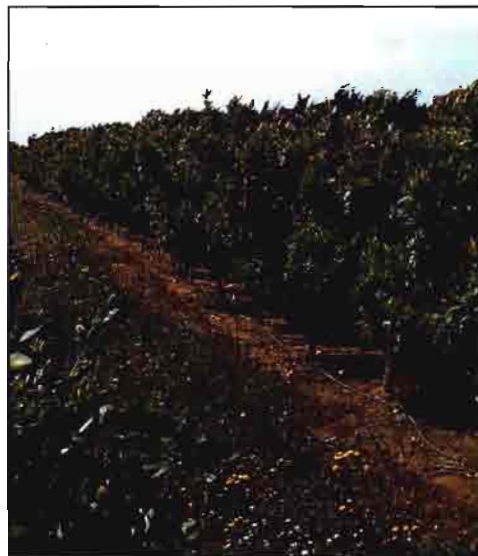
Es poco exigente en suelos, pero va muy bien en los profundos y poco calizos.

Es sensible a ataques de araña roja y sensible también, por su brotación escalonada, a los ataques de pulgones.

Sobre pie de mandarino, en general, la producción es irregular. Sobre trifoliados, la producción es buena y la maduración se adelanta. En plantaciones adultas se conserva bien el fruto en el árbol, pero a partir de mediados de enero se produce pérdida de zumo aunque se mantenga bien la corteza. Esta pérdida de zumo



Esquema I. Evolución a partir de Clementina.



Variedad Marisol. Plantación en cordón. Por su forma de vegetar se presta a plantaciones densas.

provoca la contracción de la pulpa y es causa de su tendencia al bufado.

Debido a la diversidad climática en que se encuentran las plantaciones y la tendencia a florecer del árbol, su presencia en el mercado abarca un período amplio.

Fruto de fácil pelado, sin semillas y muy agradable.

Hernandina

Procede de una mutación de Clementina fina, aparecida en 1966 en un huerto de Picassent (Valencia).

Es un árbol vigoroso con potentes brotaciones erectas. Tiene un aspecto compacto debido a sus numerosas brotaciones. El color de la madera es bastante oscuro. Productivo, con ligera tendencia a la vejería.

El fruto es de forma similar a la Clementina fina, piel granulosa, presenta una pequeña protuberancia en la zona estilar. Es de tamaño pequeño, por lo que necesita de prácticas de cultivo que corrijan esta característica. La maduración exterior se efectúa tomando color desde el pedúnculo hacia la zona estilar, que permanece más o menos verdoza. Fruto de color rojo intenso, muy jugoso, dulce, fácil de pelar, sin semillas.

Una vez maduro es propenso a alteraciones de la piel.

Si se mantiene mucho tiempo en el árbol se aprecia una pérdida de acidez y merma de zumo provocando una desecación de la pulpa. Estas alteraciones se desarrollan en un corto período de tiempo.

Para prolongar su comercialización se recurre a la recolección del fruto en muy buen estado y posterior conservación en cámara.

Si en fechas próximas al cambio de color sobrevienen vientos secos se produce una desecación de la piel, pues es muy sensible.

Responde bien a los tratamientos con fitorreguladores, tanto para el cuajado como para el engorde y conservación del

hace, en cierto modo, que las flores queden cubiertas.

Tiene tendencia a fructificar en punta de brote, por lo que se presta a la recolección con ramillete.

Entrenudos muy cortos, que le confieren un aspecto característico, compacto y espeso.

La corteza del árbol es muy oscura.

Debido a su especial porte, se presta a plantaciones intensivas.

Precoz en su entrada en producción y muy productiva sin necesidad de recurrir a prácticas especiales.

Maduración agrupada, lo que permite sea recolectada con una o dos pasadas.

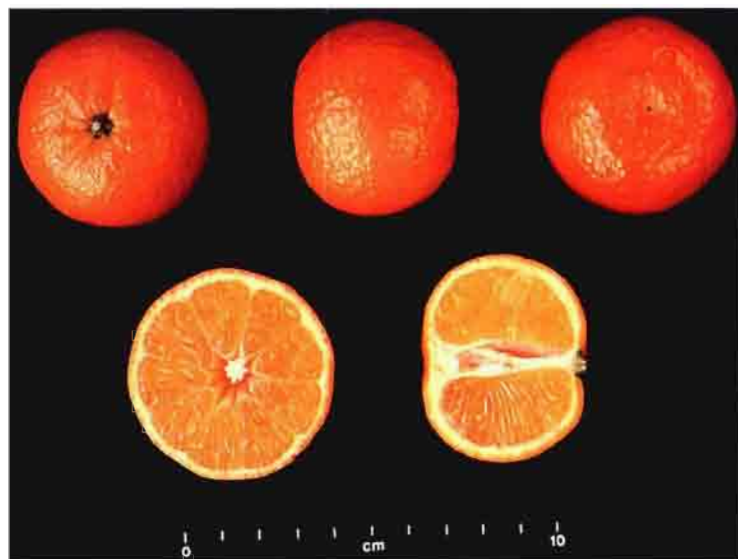
Aunque su comportamiento es muy bueno, en todas las áreas de cultivo, la época de maduración está muy influenciada por el clima y suelo llegando a perder precocidad en zonas bajas de huerta, en las que su cultivo puede verse condicionado. En algunos lugares puede recolectarse a partir de mediados de septiembre.

Si por alguna causa: fríos, combinación patrón/variedad, plagas (chinchas, pulgones, prays...) produce poco, se comporta como su progenitor (Oroval) dando frutos grandes, deformes y de poco valor comercial.

A veces se efectúa aclareo manual de frutos para conseguir mejor calidad.

Es la variedad de cítricos a la que más le afecta la mosca de la fruta (*Ceratitis*) por lo que hay que extremar el control de esta plaga.

Se presta bien al desverdizado, quedando después de un color amarillo pálido.



A la izda., variedad Hernandino. Arbol con fuertes brotaciones erectas. A la dcha., variedad Oronules. Frutos con corteza rojo llamativo y en el interior pulpa naranja.

fruto, no precisando recurrir a la técnica de incisiones anulares.

Es una variedad para ubicarla en zonas que no adelanten su madurez.

C. Loretina

Procedente de la Marisol, por mutación espontánea, en un huerto de Tormos (Alicante) en 1992.

El árbol es vigoroso, con algunas espinas en las ramas más vigorosas, que tienden a desaparecer.

Fruto de color naranja intenso, pela con facilidad y no tiene semillas. Se mantiene en el árbol en buenas condiciones, aún después de alcanzar su color exterior definitivo. En iguales condiciones de cultivo, el índice de madurez, posiblemente adelante en unos días a la Mirasol.

Es una variedad que podrán adquirir los agricultores en viveros autorizados dentro de una o dos campañas y que puede resultar interesante.

En los próximos años se irán estudiando aspectos de su cultivo aun por conocer.

Ya se ha comprobado que el comportamiento de C. Loretina, tomando como referencia la variedad Marisol, es bastante interesante, según estudios realizados por el IVIA en la campaña 1994-95, en un campo situado en Tormos (Alicante).

Clemepons

Variedad originada por mutación espontánea de la Clementina de Nules en Pego (Alicante)

Arbol similar al de Clemenules, pudiendo presentar algunas espinas que con el tiempo desaparecerán.

Fruto similar al de Clementina de Nules pero que se podrá recolectar algunos días antes, aunque después que la Marisol.

Al igual que la C. Loretina es preciso

seguir estudiando aspectos del cultivo y su comportamiento en diversas áreas.

Oronules

Mutación de Clementina fina aparecida en 1970 en Nules (Castellón). Arbol de buen vigor, típico de Clementino, hojas verde oscuro, alargadas (en algunas zonas le llaman «hoja de olivo»). De forma esférica, crecimiento abierto y ramas con madera de color marrón claro, superficie lisa. Sin espinas.

Poco productivo y maduración extratemprana.

Floración abundante, con flores pequeñas que dan la sensación de poca floración.

Arboles con buen desarrollo vegetativo, responden bien a tratamientos con fitoreguladores, para favorecer el cuajado. Lo mismo ocurre con el rayado.

Para evitar un exceso de cuajado, que repercutiría en el tamaño final del fruto, se recomienda tratar con ácido giberélico o rayar, pero no las dos cosas en el mismo huerto.

El fruto es algo pequeño, similar a Clementina fina. Se hace imprescindible la aplicación de reguladores del desarrollo para aumentar su tamaño.

Frutos sin semillas, zumo dulce y de buen sabor. Color interno naranja intenso, pulpa fundente, tierna con buen contenido en zumo y septas (membranas) algo duras. Corteza de textura granulosa y color rojo intenso muy llamativo, de adherencia ligera por lo que pela bien. El cambio de color se efectúa bruscamente en muy pocos días.

Presenta buenas condiciones para su manejo y transporte.

Cultivo indicado para zonas de mucha precocidad y parcelas que por sus características de suelo y clima disminuyan los

problemas de producción y de tamaño del fruto.

C. Orogrande

Variedad mutación de Clementina de Nules, detectada en Murcia en 1978.

Arbol de tamaño y vigor similar al de Clementina de Nules, aunque en observaciones realizadas sobre citrange carrizo los árboles de C. Orogrande se muestran algo más vigorosos y con+ hojas más anchas que las de C. Nules, sobre todo, en los tres primeros años de plantación.

Parece existir una cierta tendencia a que la C. Orogrande entre antes en producción, aunque hacia el quinto año lleguen a igualarse.

La floración también parece ser más uniforme que en C. de Nules.

Los frutos son menos achatados que los de C. de Nules y tienen menos glándulas en su corteza, aunque de mayor tamaño. El contenido de zumo y coloración adquieren valores aceptables en épocas similares, pudiéndose iniciar la recolección para desverdizar en cámara por las mismas fechas.

En campañas sucesivas se continuará estudiando su comportamiento. ■

BIBLIOGRAFIA

- R. BONO UBEDA, J. SOLER AZNAR, L. FERNANDEZ DE CORDOVA. 1985. Variedades de agrios cultivadas en España. Generalidad Valenciana.
- R. BONO UBEDA. 1993. Nuevas variedades de cítricos. Y Congreso de citricultura de la Plana. Nules. 26-27 marzo de 1993.
- R. BONO UBEDA. 1994. Características de nuevas variedades de agrios. *Phytoma España*, núm. 58. Abril, 1994.
- J. A. PINA. 1992. Plantones tolerantes a tristeza: veinte años de historia (y 2.ª parte). *Variedades. Levante Agrícola*. 4º Trimestre 1992.
- R. BONO, J. SOLER, L. FDEZ. DE CORDOVA. Nuevas variedades de cítricos. *Comunidad Valenciana Agraria*. 31-38, núm. 4. Generalidad Valenciana.