

Agricultura e informática

Datos sobre costes, producción y rentabilidad

El autor expone en este artículo cuáles deben ser las pautas a seguir para iniciar con éxito una orientación productiva y controlar la rentabilidad del proyecto, gracias a la informática.

● **JAVIER TORMOS GORRIZ.** Ingeniero Agrónomo de ISAGRI, S.L. (Valencia)

Posiblemente la agricultura de mañana, altamente tecnificada, sea llevada a cabo por los empresarios agrarios que puedan competir con los precios de mercado mundial adaptando constantemente sus técnicas y conocimientos, todo ello bajo las pautas de la rentabilidad. Tanto a este empresario que se ha ido adaptando como a los jóvenes que se incorporan a la actividad agraria, van dirigidas estas líneas, en las que expondremos cuáles son las pautas a seguir para iniciar con perspectivas de éxito una nueva orientación productiva y controlar constantemente la rentabilidad del proyecto, gracias a la herramienta informática de imprescindible uso hoy en día.

Gestión previsional

Antes de lanzarse a ciegas con tan sólo unos cuantos a priori en un proyecto de agricultura conviene detenerse y estudiar una serie de factores decisivos para llevar a cabo nuestra iniciativa lo mejor posible.

• **Rentabilidad.** ¿Cuáles serán los costes generados el primer año, el segundo y el tercero? ¿Qué producciones y qué calidad puedo obtener y cuál será mi precio

de venta? ¿Cómo voy a comercializar mi producción? ¿Qué tipo de financiación voy a conseguir?

• **Tesorería.** ¿Cómo irán evolucionando los flujos de caja al principio y a lo largo de la actividad? ¿Cuándo se generará un superávit de tesorería o qué financiación voy a necesitar?

• **Riesgo.** ¿Cuáles serían las repercusiones sobre la rentabilidad en caso de registrar mis ingresos un 10% menos, o bien de encarecerse el dinero?

Estas y muchas más son las preguntas a las que se enfrenta el empresario agrario en su recorrido iniciático. Para realizar su estudio plurianual éste podrá recurrir a alguna aplicación informática específica de gestión previsional o utilizar una simple hoja de cálculo. El ordenador proporcionará resultados claros rápidamente, ahorrándose el usuario unos cálculos a mano iterativos y tediosos.

Control de lo realizado

Tras iniciar la nueva actividad productiva y para controlar que todos los parámetros van evolucionando como se había previsto (costes fundamentalmente), el empresario agrario puede recurrir a dos

tipos de gestión, ayudándose de la potente, simple y novedosa herramienta informática:

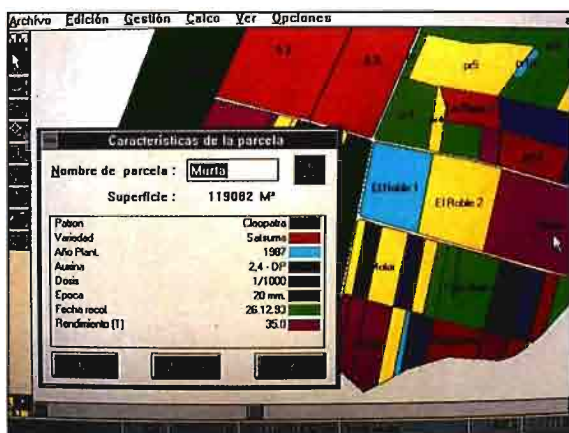
• **Gestión contable.** Una aplicación informática de contabilidad general y analítica, adaptada a las necesidades del sector agrario, permite llevar un control de las partidas de gastos, de ingresos, de los saldos con los proveedores, conocer los precios medios de las compras y ventas y saber exactamente cuáles son las actividades productivas que generan pérdidas o beneficios y en qué proporción. Pero dicho sistema requiere conocer perfectamente los mecanismos de la contabilidad por partida doble. Esta condición no se produce con frecuencia en el sector agrario, aunque en numerosas ocasiones los empresarios agrarios han tenido que adaptarse a algún software de contabilidad general y/o analítica por carecer de programas de gestión agraria o simplemente por desconocerlos. También en muchas ocasiones se utilizan programas de contabilidad general que resultan inadaptados a las exigencias del sector agrario por desconocer la existencia de programas contables específicamente agrarios. Dicho esto, expondremos a continuación un tipo de gestión que resulta mucho más asequible para el agricultor.

• **Gestión técnico-económica.** Este sistema no requiere manejar ningún concepto contable y por consiguiente tiene una excelente acogida en el campo.

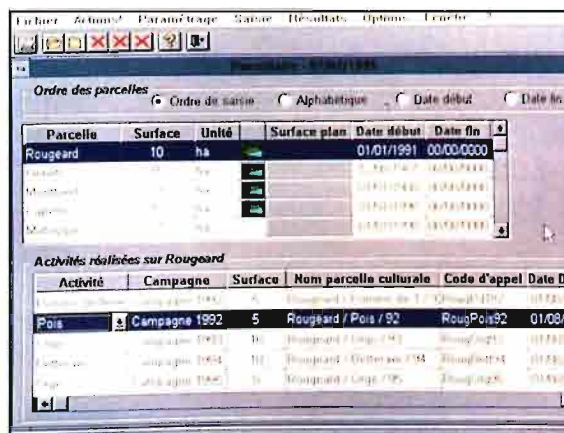
La primera tarea a efectuar es dar de alta la explotación en el programa de gestión técnico-económica de parcelas y cultivos

(parcelas, cultivos y variedades, maquinaria y mano de obra, productos, tareas, etc.), trabajo que se hace fundamentalmente al principio aunque a posteriori se vaya modificando la rotación y algunas veces la maquinaria y mano de obra.

El trabajo diario (o semanal) consiste en registrar posteriormente los partes de trabajo, de maquinaria y de almacén (jornales, tractores y aperos con sus horas de utilización, productos utilizados, fecha y



Primer software multimedia para la gestión agrícola, conocido como Isamarg, de Isagri.



Programa de Isaplan, de Isagri, para la gestión informatizada en el sector agrícola profesional.

parcela o cultivo donde se han realizado las tareas). Este trabajo puede representar entre diez minutos y media hora semanal, según el tamaño de la explotación y genera resultados tanto técnicos (que difícilmente puede proporcionar un programa contable) como económicos:

- *Informes técnicos:* fichas parcelarias de productos empleados (materias activas, dosis, fechas de tratamientos...), fechas de trabajos (tareas de la maquinaria y mano de obra) de forma cronológica o no, etc.
- *Informes económicos:* costes, producciones y rentabilidad por parcela, cultivo, variedad, finca, para el conjunto de la explotación, por tarea y por hectárea, por planta, árbol o cepa y por importes totales.

Estos informes permiten al empresario agrario tener conocimiento de la situación en cualquier momento para racionalizar la toma de decisión (cuándo vender el producto y a qué precio, realizar o no un trabajo de cultivo, abaratar costes con inversiones rentables, etc.)

**Los empresarios
agrarios deben
adaptar sus
técnicas y
conocimientos**

y conocer por consiguiente la rentabilidad de la agricultura e incluso comparar entre ellos distintos sistemas productivos. También podremos comparar las realizaciones con nuestras previsiones y actuar en conocimiento de causa para reajustar las posibles desviaciones presupuestarias.

Todo ello podremos realizarlo con un ordenador (hoy en día muy asequibles y con prestaciones muy elevadas) y una solución informática estándar adaptada a nuestra actividad, de fácil manejo y con el respaldo de un necesario servicio postventa (formación al usuario, consulta telefónica, actualización de versiones...) que permita a cada usuario sacarle el mayor partido. ■

AGRITEL

El centro de servicio videotex AGRITEL ofrece ahora tres nuevas áreas de información que sin duda son de interés para el mundo agrario:

- Registro de productos fitosanitarios. Da la posibilidad de consultar la totalidad de productos registrados por el Ministerio de Agricultura, ofreciendo fichas descriptivas para cada uno de ellos.
- Revistas agrarias, pesqueras y alimentarias.
- Iniciativas Comunitarias. Resumen de las iniciativas de la UE en la que se encuadrarán gran parte de los proyectos de desarrollo en los próximos años. ■

Una Gama Única

ITALPOLLINA BIO-REX GUANITO* PHENIX*

*Guanito y Phenix son marcas únicas en el mercado por su

ALTO CONTENIDO EN MACRONUTRIENTES.
Incorporan además AUXYM

Abono Orgánico 100% Natural

EL PRODIGIO AGRARIO



AUXYM es un complejo de extractos vegetales naturales fisiológicamente activos en los procesos de crecimiento y multiplicación celular de las plantas. Aminoácidos, Vitaminas, Auxinas, Citoquininas, Oligoelementos, Fito-quelatos, Enzimas, Sustancias Húmicas, constituyen **AUXYM**, las cuales, activan los procesos metabólicos, que determinan en las plantas los fenómenos de crecimiento y multiplicación celular, regulan el transporte de sustancias nutritivas, activan la síntesis, generan la acumulación de azúcares y el proceso fotosintético.

Solicite información de nuestros productos en:



Agro-Nutrientes Especiales, S.L.
Apdo, 91 - 25300 Tárrega (Lérida)
Tel. (973) 50 06 45-411 Fax: (973) 50 04 11