

Los mercados en España

Funcionamiento y ejemplo de las Lonjas

● **JOAQUIN SALVO TAMBO.** Presidente de la Asociación de Lonjas

Entre los sistemas de comercialización agraria existen en nuestro país las Lonjas. Ocupan una posición importante tanto en cuanto que durante el desarrollo de las sesiones o mesas que se celebran en las mismas se fijan unos precios, generalmente semanales que orientan, ayudan y en muchos casos sirven de referencia para las transacciones posteriores a realizar entre productores y comercializadores.

Las Lonjas son Mercados en Origen y, por lo tanto, las distintas juntas de precios las constituyen los propios productores por un lado y el sector comercialización por otro, y donde pueden y están presentes algunas de las distintas figuras intermedias que componen este sector, como mataderos, mayoristas en origen o destino, distribuidores, etc.

Las Lonjas por tanto son también centros de información y contratación, establecidos en zonas de producción y registrados por el Ministerio de Agricultura, Pesca y Alimentación.

El funcionamiento de las mismas tiene que ajustarse a su propio reglamento, así como a las normas y disposiciones generales que existen para los Mercados en Origen de productos agrarios.

Son objetivos prioritarios:

- Orientar a los agricultores y productores en los precios de mercado.
- Divulgar cuanta información favorezca los intereses de sus usuarios.
- Ayudar a los agricultores y ganaderos en la mejor venta de sus productos.
- Facilitar a los comercializadores sus compras, poniendo a su disposición un conjunto de instalaciones y servicios que hacen su trabajo más cómodo.
- Ayudar a que se recorten las diferencias entre los precios que cobra el productor y los que paga el consumidor.
- Colaborar con las administraciones públicas para lograr una mayor transparencia en la política de mercados, facilitando y difundiendo los precios cobrados y pagados en origen. Etcétera.

En esta línea, las Lonjas prestan a sus usuarios muchos servicios. Recientemente se ha creado, por la Asociación de Lonjas, un nuevo servicio de información telemática, abierto a todos los usuarios, mediante el cual en tiempo real se puede acceder a las cotizaciones de más de 60 lonjas y mercados europeos, así como a toda la información agrope-

cuaria, legislación, ayudas, etc., tanto de la Unión Europea como de las administraciones Central y autonómicas.

Los mercados en 1993

Evolución del mercado de los cereales

El mercado de los cereales, tanto para cebadas, como para trigos pienso y maíz, fue evolucionando al alza, con el transcurrir de los días, a lo largo de 1993. Se inició en enero, con cotizaciones por encima de las 24 ptas./kg para cebadas de peso específico por encima de 64, en 26,75 ptas./kg para trigos pienso y 27 ptas./kg para el maíz seco. Todos ellos fueron poco a poco ganando cotización hasta finales del mes de abril en el que como consecuencia de la falta de existencias dejaron de cotizarse, llegando a pagarse en las últimas semanas entre 3 y 4 ptas./kg por encima de los precios de inicio del año para la cebada y maíz y algo menos para el caso del trigo pienso.

Con la nueva campaña de recolección y como consecuencia de los precios garantizados con la aplicación de la nueva PAC, las compras a los productores sin posibilidad de almacenamiento fueron en torno a las 19 ptas./kg con situación de la mercancía en origen, pero rápidamente su cotización inició una carrera ascendente, motivada a juicio de las Lonjas por varias causas:

1. La depreciación de la peseta ha supuesto que las ofertas de cereales procedentes tanto de países de la UE como de terceros, en general, estén por encima de las cotizaciones con las que se empezó la campaña de comercialización.
2. La aplicación de la PAC ha supuesto un grave trauma a nuestros productores, desmontando la capacidad productora de nuestras explotaciones a cambio de ayudas a otros cultivos no tradicionales en nuestras tierras, como el girasol, que tampoco han servido para mantener la capacidad de producción. Si a esto unimos la sequía sufrida en grandes zonas de la geografía española, nos da como resultado una producción de cereales, principalmente cebadas y maíz, muy por

debajo de las obtenidas en años con condiciones climatológicas similares.

En maíz, la superficie dedicada a este cultivo ha ido descendiendo desde la aplicación de la Política Agrícola Comunitaria, de tal forma que en la actualidad solamente se siembra entre un 20% y un 30% de lo que normalmente se sembraba por nuestros agricultores.

La pérdida de nuestras producciones ha supuesto tener que atender las necesidades en cereales pienso desde otras zonas productoras fuera de nuestras fronteras, soportando el escaso valor de la peseta.

Evolución del mercado de la fruta

El 1993 ha sido un año de pérdidas para el sector frutero, con resultados económicos bastante malos, tanto para productores como para comercializadores.

A la superoferta con la que se inició el año, se unió la crisis económica que la nueva campaña frutera tuvo que hacer frente durante el resto del año; año en el que la apatía del consumo ha sido la tónica permanente del mercado.

En la campaña del 92, la producción de fruta de pepita, manzana y pera, dentro de la UE pasó a casi 10 millones de toneladas en manzana y por encima de los 3 millones de toneladas en pera, lo que supuso un aumento, en relación al año anterior, de casi un 90% y un 70% respectivamente, dando lugar a que se acentuase el desequilibrio crónico entre oferta y demanda, y por tanto una fuerte presión sobre los precios.

Esta situación supuso iniciar el año con cotizaciones, para casi la totalidad de variedades de manzana en salida de almacén, entre las 25 ptas./kg y las 30 ptas./kg, las cuales estaban muy por debajo de los costes de producción más los gastos adicionales de frío. La falta de adaptación de nuestros productores a las reglas de juego marcadas desde la UE en cuanto a las OPFH (Organizaciones de Productores de Frutas y Hortalizas), también nos perjudicó, no pudiendo en muchos casos acceder a las retiradas preventivas por no tener constituido un tejido de dichas organizaciones, capaz de obtener los



AVANZAMOS CON USTED

LA RENTABILIDAD DE UNA EXTENSA GAMA



Arados reversibles y fijos, suspendidos y semisuspendidos, de 2 a 14 cuerpos con todos los sistemas de seguridad.



«DISCODIENTE»

Grada, rulo y chisel en un sólo apero. La siembra directa con una labor clásica hasta 30 cm.



CEMAG

Trasplantadora para platones hortícolas y vitivinícolas, frutales y árboles en general.

Y TAMBIEN, UNA EXTENSA Y COMPLEJA GAMA DE GRADAS DE DISCOS, EQUIPOS COMBINADOS, CULTIVADORES, CHISELS, PLANTADORAS DE PATATAS AUTOMATICAS...

SI DESEA MAS INFORMACION, CONSULTENOS SIN COMPROMISO

En Francia:

Ets. GREGOIRE-BESSON

49230 MONTIGNE-SUR-MOINE (Francia)

Teléf.: (33) 41 64 72 67 - Fax: (33) 41 64 67 73

Télex: 721 241 F GREGSON

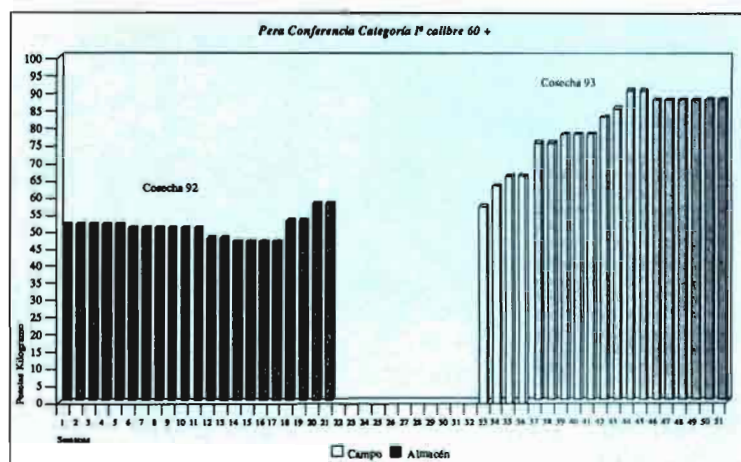
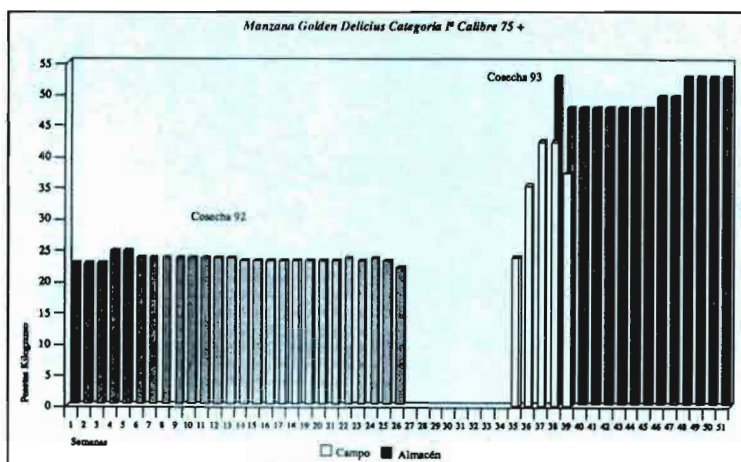
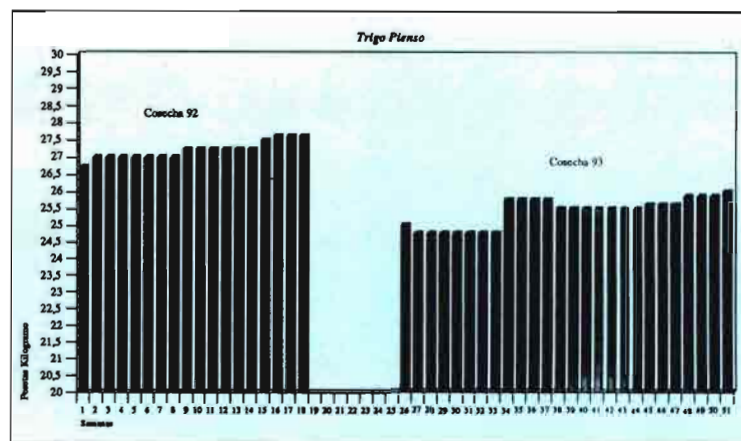
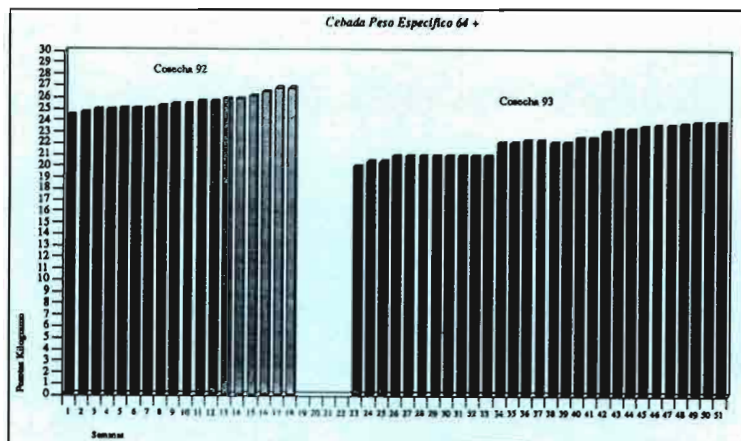
En España:

GREGOIRE-BESSON España

Apdo. Correos, 263 - 08860 Castelldefells (Barcelona)

Teléf.: (93) 636 34 12 - Fax: (93) 665 09 79

Teléf. móvil: (908) 79 89 43



beneficios marcados desde la UE, como solución ante las elevadas producciones obtenidas en todos los países comunitarios.

A todo esto tenemos que añadir el dramático retroceso sufrido en el balance comercial existente entre la UE y los terceros países comunitarios y donde las importaciones siguen aumentando mientras las exportaciones caen año tras año.

Año	Importaciones (t)	Exportaciones (t)
1987	550.000	100.000
1990	640.000	70.000
1991	690.000	50.000
1992	710.000	30.000

Muy poco variaron los precios de las **frutas de pepita** a lo largo de los primeros meses del año 93; únicamente se llegó a pagar algo más las variedades de pera, tanto Blanquillas como Conferencia, en las dos últimas semanas del mes de mayo, cuando las existencias eran muy bajas.

En la nueva campaña de producción de fruta de verano, iniciada a finales de abril con las variedades tempranas de cereza, se esperaba poder normalizar los precios, dado que las estimaciones de producción, situaban ésta, muy por debajo de la campaña anterior. En la **cereza**, los precios al productor se pueden calificar como buenos, pero la campaña vino distorsionada por las abundantes lluvias en determinadas zonas productoras, que evitaron la concentración de fruta sobre unos mercados muy condicionados por la floja demanda hacia el consumo. La normalización del tiempo hizo que

en los últimos días de campaña los precios se hundieran como consecuencia de la abundante oferta existente en los mercados.

En **melocotón**, los mercados estuvieron muy presionados por una oferta, que si bien era inferior a la campaña anterior, la debilidad de la demanda, tanto hacia el consumo en fresco como hacia la industria transformadora, obligó, aunque tarde, a declarar la «crisis grave» del melocotón, abriéndose un período de tiempo para realizar la retirada generalizada de esta fruta, lo cual supuso un alivio tanto para productores como para los mercados, que recuperaron un nivel de precios más acorde con las producciones. Las variedades amarillas y rojas de finales de verano, volvieron a tener precios bajos a nivel de campo, terminando la campaña con problemas a la hora de poder colocar las producciones a precios interesantes para los agricultores.

En fruta de pepita, las estimaciones de cosecha de **manzana** daban cifras que permitían presagiar mejores precios para esta fruta, pero las adversas condiciones climatológicas de los últimos días del verano y primeros del otoño, mermaron la calidad de la manzana existente, dando lugar a mejorar sustancialmente los precios de venta de la manzana de calidad en campo. Los resultados globales a nivel productor tampoco han sido buenos en este año, pues las anteriormente citadas condiciones climatológicas, dieron lugar a que en la fruta se desarrollase «russeting», con su consiguiente depreciación. Los precios para fruta limpia

y de calidad en cuanto a tamaño, rápidamente se situaron entre las 40 ptas./kg y 50 ptas./kg, permaneciendo casi sin variación hasta finalizar el año.

La competencia ejercida por la manzana procedente tanto de la UE como de países del Hemisferio Sur, junto con la apatía mostrada por el consumo, empiezan a preocupar al sector, iniciándose la estimación del calendario y los ritmos necesarios para poder dar salida a los stocks actuales, sin producir traumas que puedan distorsionar las cotizaciones de los mercados.

En **peras**, principalmente en las variedades reinas, Blanquilla y Conferencia, la situación de los mercados está mucho más estabilizada, con equilibrio entre oferta y demanda y que únicamente podría alterarse por hundimiento del nivel alcanzado en el consumo debido a la competencia de otras frutas, como cítricos, plátanos o tropicales, que están entrando en nuestros mercados a precios muy bajos.

En general de la fruta dulce de nuestro país, podemos decir que nuestro punto débil, está en la fragilidad de nuestras estructuras productivas y comerciales, que unido a la falta de sensibilidad mostrada por nuestros políticos a la hora de negociar y exigir reconocimiento y respeto a nuestras producciones, hacen de España, el principal destinatario de gran parte de la fruta vendida dentro del mercado internacional, siendo además los primeros consumidores «per capita» de nuestro entorno y el tercero en cuanto a producción. ■