

Variedades de melocotón

Existe en los viveros, una amplia gama de selecciones de materiales

El autor hace un repaso en este artículo sobre el cultivo del melocotón en España y del gran número de variedades que existe con sus principales características.

● **J. RODRIGUEZ NAVARRO.** Dpto. Fruticultura. Centro de Investigación y Desarrollo Agroalimentario. Murcia.

El cultivo del melocotón en España es tradicional y en nuestra literatura y Tratados de Agricultura se conoce al fruto con las denominaciones de melocotón, durazno o prisco, entre otros.

La denominación general de melocotón, se ha asignado en nuestro país al fruto de melocotonero con carne amarilla y dura, piel vellosa y hueso adherente, aunque de manera estricta, en castellano, este tipo de melocotón correspondería más exactamente a durazno, mientras que la de prisco se reservaría para el melocotón vellosa, de hueso libre y color blanco o rojo.

En otros países la denominación de este tipo de melocotón es específica. Así en Francia se le designa como pavia, percola en Italia, clingstone en EE.UU y área anglófila.

Otras de las características exclusivas de nuestro país, a excepción de ciertas áreas sicilianas y napolitanas es la doble aptitud de este tipo de melocotón, destinándose a consumo en fresco y a industria. En España el consumo directo del melocotón de carne dura es tradicional, al estar considerados de mayor sabor, perfume y calidad que los de carne blanda y, más aún, existen referencias que aluden a sus preferencias por ser más sanos y de mejor digestión. (A. Herrera. S-XVI). El uso industrial es exclusivo en el resto de los países productores (Italia, Francia, EEUU, Grecia, Sudáfrica, Argentina, etc.) por su mayor calidad, habiendo desplazado a los de carne blanda como materia prima para la industria y estableciéndose plantaciones específicas para este fin.

Esta dualidad de uso del melocotón ha



Vista general plantación melocotón Murcia (III 1-1.3.2).

sido considerada una ventaja por el agricultor español, hasta la fecha, conviviendo normalmente la doble opción en la mente del productor. Queda, como último recurso, el destino de toda o parte de la cosecha a industrialización, si la demanda de fresco se retrae o no retribuye el producto de forma suficiente; sin embargo, en la actualidad, deben revisarse estos planteamientos y definir previa y claramente la vocación de las nuevas plantaciones, al menos en sus aspectos fundamentales (elección de la variedad, sistema de conducción, marco de plantación y cultivo), por la gran influencia que ello ha de tener, tanto para el productor como para el industrial en los costes de producción, aptitud de la variedad, calidad y uniformidad del producto final, etc.

► **La renovación de variedades se está realizando con la implantación de selecciones extranjeras**

Situación del melocotón de carne dura

El melocotón de carne dura, considerado como grupo de origen subespontáneo se ha localizado, originalmente, en la zona meridional del Mediterráneo (Sur de Italia, Mediodía francés, España y Marruecos) por sus mayores exigencias térmicas, especialmente en primavera, ya que requiere elevadas temperaturas en esta época para exaltar la calidad del fruto.

Esta particular característica, de mejor adaptación a nuestras condiciones ambientales, unida a las preferencias para el consumo, ha conducido al predominio del cultivo del melocotón de carne dura sobre el de carne blanda y a la presencia de variedades y tipos autóctonos en diversas zonas de nuestra geografía.

La estadística nacional de superficie y producción de melocotón no separa los de carne dura de los de carne blanda, por ello es difícil conocer la situación actual (cuadro I).

Tomando como referencia los datos aportados por las diversas Comunidades Autónomas al Congreso Internacional de Fruta Dulce (Lérida 1984), (cuadro II), podemos evaluar la situación del cultivo en las principales zonas. Es importante la presencia de variedades y tipos tradiciona-

de carne dura

tradicionales españoles

CUADRO I. SUPERFICIE Y PRODUCCION DE MELOCOTON DE LAS PRINCIPALES CC.AA.

Comunidades Autónomas	Superficie (ha)	Producción (t)
Cataluña	18.625	254.267
Región de Murcia	16.016	223.538
Aragón	14.509	271.857
Comunidad Valenciana	10.997	73.352
Andalucía	9.156	90.258
La Rioja	2.663	43.987
Extremadura	1.927	24.612
Navarra	1.416	20.533
Total España	77.715	1.024.067

Fuente: Anuario de Estadística Agraria, MAGP 1992.

CUADRO II. PORCENTAJE DE SUPERFICIE CULTIVADA CON VARIETADES O TIPOS LOCALES

Comunidades Autónomas	Porcentaje
Rioja	100,0
Aragón	95,5
Murcia	89,0
Cataluña	60,0
Valencia	53,0
Extremadura	43,0
Andalucía	26,0

Fuente: Congreso Internacional de Fruta Dulce. Lérida, 1984.

les de melocotón en las Comunidades Autónomas de Rioja, Aragón y Murcia, donde cuentan con variedades autóctonas y de tradicional cultivo.

En la situación intermedia se encuentran Cataluña y la Comunidad Valenciana, en las que existe una presencia importante de melocotón de carne blanda y nectarina y por último, en las Comunidades sin gran tradición del cultivo del melocotón, Andalucía y Extremadura, la presencia de este tipo de melocotón es escasa, predominando por ello las variedades precoces de melocotón y nectarina de origen extranjero. Puede afirmarse, sin grandes riesgos, que la situación no ha debido variar demasiado en cuanto a porcentajes globales, pero sí ha existido la tendencia de sustituir las variedades tradicionales de carne dura por otras de similares características de origen extranjero. Así Murcia, según estadísticas de 1992, mantiene un 88,8% de cultivo de variedades tradicionales y carne dura.

Esta tendencia hacia el desplazamiento y sustitución de variedades tradicionales españolas por variedades extranjeras, se realiza en razón de su mayor definición varietal (variedades procedentes de selec-

zación de trabajos de selección en diversos Centros de Investigación españoles. Sería arduo proceder a una descripción de todas las variedades, por ello se procede a exponer de forma resumida sus principales características (**cuadro IV**).

La renovación de variedades de melocotonero de carne dura en España se está realizando, como ya se ha indicado, con la implantación de selecciones extranjeras y sería de desear que también se tuvieran en cuenta las variedades españolas seleccionadas, ya disponibles en el sector viverista y con las garantías de uniformidad, calidad de fruto, adaptación a nuestras condiciones ambientales y comportamiento agronómico.

Otro aspecto de las variedades españolas digno de considerar, es su gran aptitud tecnológica, siempre adecuado y reconocido, hasta el extremo de que ello ha



Selección Melocotón Tebana.



Selección Melocotón Adriática.



Selección Melocotón Caterina.



Selección Melocotón Villa Giulia.

ción, con origen único), comportamiento agronómico (elevada producción), características visuales del fruto y oportunidad de mercado (ampliación de calendarios de producción, especialmente en busca de precocidad).

Selecciones españolas

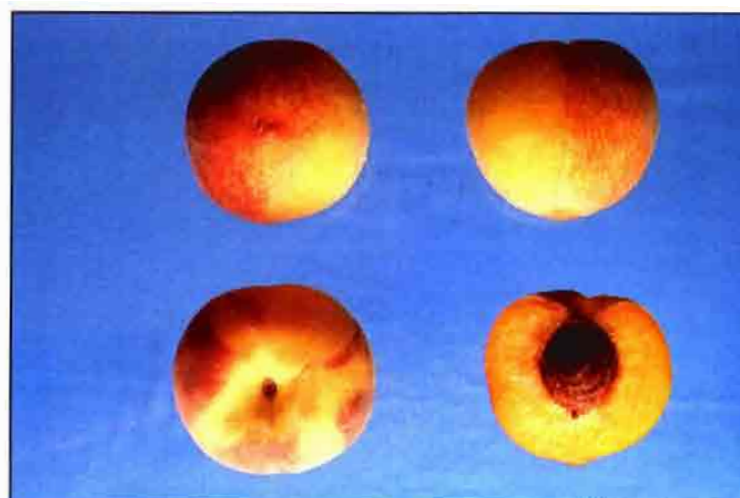
La presencia de importantes poblaciones tradicionales de melocotón en nuestro país (Aragón, Cataluña, Murcia y Valencia principalmente), ha dado lugar a la reali-

llevado a ligar esta cualidad a todo tipo de melocotón de carne dura, lo que ha originado grandes decepciones y rechazos en bastantes variedades de origen extranjero, muy deficientes en su aptitud tecnológica.

Por ello, cada vez más, en la elección varietal ha de considerarse la vocación del cultivo (fresco o industria) y tener en cuenta, en caso necesario, no solamente las características agronómicas de la variedad sino también su adecuación tecnológica para el uso en la industria.



Selección Melocotón Villa Doria.



Selección Melocotón Babygold 6 (MCD-4.2).

Varietades extranjeras

En la actualidad, la mejora genética y la selección pone a disposición del fruticultor un gran número de variedades, en continua renovación e incremento. De esta forma, en la década de los años 70, surgieron un total de 202 nuevas variedades de melocotón y nectarinas, correspondiendo de todas ellas, tan sólo 12 a melo-

cotón de carne dura. En la década de los años 80 y hasta la fecha, pasan de la treintena las variedades puestas en comercio, sin incluir las selecciones españolas que se han citado anteriormente. En el último decenio han sido más de 500 las variedades de melocotón y nectarina puestas en comercio.

Las motivaciones de introducción de nuevas variedades de melocotón de carne

dura, responden principalmente a las razones siguientes:

- Aumento de la productividad de las plantaciones mediante la adopción de variedades de alto rendimiento y uniformidad.
- Mejora del aspecto del fruto desde el punto de vista del mercado, fundamentalmente tamaño, forma y color.
- Ampliación de los calendarios de pro-

CUADRO III. RESUMEN DE LAS PRINCIPALES CARACTERÍSTICAS DE CLONES SELECTOS ESPAÑOLES

Clon	Selección	Inicio madurac.	Vigor	Producción	Fruto	Forma	Sabor	Apt. tecnol.	Otros
Maruja Tradición	CIDA	7 julio	Elevado	Muy elevada	Medio	Ovalada	Aigo dulce	Buena	-
Maruja Alquibla	CIDA	7 julio	Medio elevado	Buena	Medio	Oblonga	Dulce	Media	Rojo en hueso
Maruja Tejar	CIDA	8 julio	Medio	Muy buena	Medio	Redonda	Dulce	Media	-
Maruja Perfección	CIDA	17 julio	Medio elevado	Muy buena	Medio	Ovalada	Poco dulce	Buena	-
Jerónimo Oro	CIDA	21 julio	Medio elevado	Muy buena	Medio	Oblonga	Aigo dulce	Buena	-
Jerónimo Prasio	CIDA	22 julio	Elevado	Muy buena	Medio	Achatada	Dulce	Muy buena	-
Jerónimo Copia	CIDA	23 julio	Elevado	Muy elevada	Medio	Achatada	Dulce	Buena	-
Calabacero Deleite	CIDA	2 agosto	Medio elevado	Buena	Medio grueso	Redonda	Dulce	Buena	Rojo en hueso
Campillo Rocho	CIDA	6 agosto	Medio	Media	Medio grueso	Redonda	Poco dulce	Buena	-
Calabacero Rincón	CIDA	7 agosto	Medio	Buena	Medio	Redonda	Dulce	Buena	-
Calabacero Soto	CIDA	9 agosto	Medio	Buena	Medio	Redonda	Dulce	Buena	-
Maruja 23 *	CEBAS	9 julio	Medio escaso	Muy baja	Medio pequeño	Redonda	Dulce	Buena	Clon 2261 AD
Jerónimo C-16*	CEBAS	19 julio	Medio elevado	Alta	Medio	Achatada	Dulce	Buena	-
Jerónimo C-60	CEBAS	20 julio	Elevado	Media elevada	Medio	Achatada	Dulce	Buena	Clon 2254 AD
Jerónimo R-66	CEBAS	20 julio	Medio elevado	Muy buena	Medio pequeño	Achatada	Dulce	Buena	-
Calabacero 9 *	CEBAS	8 agosto	Medio	Media	Medio	Achatada	Dulce	Buena	Clon 2247
Maruja 2249	A.D.	7 julio	Medio	Media	Medio	Redonda	Muy dulce	Buena	-
Jerónimo 2256	A.D.	20 julio	Medio elevado	Media	-	-	-	-	-
Calabacero 2244*	A.D.	3 agosto	Elevado	Elevada	Medio	Redonda	Dulce	Buena	Rojo en hueso
Sudanel 1	A.D.	3 agosto	Medio	Media	Medio grueso	Redondeada	Dulce	Buena	Clon 2211
Jerónimo 2285	A.D.	5 agosto	Medio	Escasa	Medio pequeño	Redonda	Poco dulce	Buena	Rojo en hueso
Sudanel 2	A.D.	7 agosto	Medio elevado	Buena	Medio grueso	Achatada	Poco dulce	Buena	Clon 2349
Sudanel 3	A.D.	23 agosto	Medio elevado	Buena	Medio grueso	Redondeada	Dulce	Buena	Clon 2213 Rojo en hueso Caída de frutos

OTRAS SELECCIONES Y VARIETADES ESPAÑOLAS

Varietal	Clon	Inicio madurac.	Vigor	Producción	Fruto	Forma	Otras características
San Lorenzo	2358 AD	10 agosto	Elevado	Muy elevado	Grueso	Redondo	Buen sabor. Caída premaduración
Amarillo Gallur	2361 AD	5 septiembre	Medio	Muy elevada	Grueso	Redondeada	Buen sabor
Amarillo Calanda	2400 AD	8 septiembre	Medio	Medio escaso	Grueso	Redondo	-
Maluenda	2375 AD	12 septiembre	Medio	Medio	Grueso	Redondeado	-
Alejandro Dumas	-	15 septiembre	-	Media	Grueso	Alargada	Caída premaduración industria
Miraflores	-	15 septiembre	-	Elevada	Grueso	Redondeada	Ligera caída premaduración industria
Zaragozano	555 AD	15 septiembre	Medio	Media-Escasa	Muy grueso	Redondo	-
Calanda S. Miguel	2223 AD	25 septiembre	Medio	Medio-Escasa	Grueso	Redondeado	-
Calanda del Pilar	1970 AD	8 octubre	Medio	Escasa	Grueso	Redondeado	-

CIDA: Centro de Investigación y Desarrollo Alimentario, C.A. Región de Murcia; CEBAS: Centro de Edafología y Biología Aplicados del Segura, CESIC, Murcia; A.D.: Estación Experimental de Aula Dei, CESIC, Zaragoza.

* Descripción CIDA.

ducción, preferentemente hacia la precocidad.

Expresar la validez general de las principales variedades extranjeras no es posible, dado que no existe un programa de estudios de comportamiento de las variedades introducidas en las diversas zonas productoras españolas, que recoja la información de manera organizada y global. La información existente es aislada, dispersa y parcial, lo que hace muy difícil proceder a unas recomendaciones generales. Sin embargo, para tratar de paliar esta deficiencia se ha buscado el apoyo de los resultados del comportamiento de variedades en diversos Centros y Estaciones Experimentales, concretamente los del CIDA (Centro de Investigación y Desarrollo Agroalimentario) de Murcia, los de la colección varietal de la Obra Agrícola de la Caixa y los del SIA (Servicio de Investigación Agraria) de la Diputación General de Aragón en Zaragoza. Posiblemente existe más información al respecto, pero se han adaptado estas referencias por poseer las colecciones más amplias. De manera prioritaria se ha valorado el comportamiento general de las variedades comunes al menos en dos colecciones y se hace referencia a su maduración media con respecto a la variedad de referencia Red Haven (RH), cuya maduración en Murcia se ha situado el 28 de junio (**cuadro IV**).

Por último, de igual forma que para las selecciones españolas, y basados en lo anteriormente dicho, se exponen de manera resumida las características más representativas de las variedades que se pueden considerar de mayor interés por su universalidad, comportamiento agronómico general y calidad de fruto (**cuadro V**). Indudablemente, existen variedades que gozan de un interés particular en zonas muy concretas o que poseen una

CUADRO IV. COMPORTAMIENTO DE VARIEDADES EN DIVERSAS ZONAS ESPAÑOLAS

Variedad	Maduración	Murcia (1)	Cataluña (2)	Aragón (3)
María Serena	-12	-	+	
Pepita	-5		+	
Tirrenia	-5		+	
Brasileño o Pipas	-3	+(CP)		
Romea	-3	+	+	
Baladín	-1	-	-	
Lamone	-1		+	
Tebana	0	+	+	
Adriática	+2	+	+	
Villa Adriana	+4	+	+	
Villa Ada	+4	-	+	
Villa Doria	+7	-		
Vesubio	+8	+	-	+
Caterina	+9	+	+	+
Loadel	+10	+		
Carson	+11	-	+	+
Fortuna	+11	+		
Babygold 5	+12	+	+	+
Villa Giulia	+14	+		
Babygold 6	+15	+	+	+
Dixon	+20	-	-	+
Babygold 7	+22	-	+	+
Suncling	+25	+	+	+
Vivian	+26	+		
Mountaingold	+27		+	
Jungerman	+28	+	+	+
Babygold 8	+32	-		
Andross	+36		+	
Carolyn	+37	+		
Babygold 9	+40	+	+	+
Sudanell 2	+40	+	+	+
Sudanell 3	+42		+(CP)	+(CP)
Corona	+44	-	+	+
Merriam	+50		+(CP)	+
Evert	+55	+	+	
Alejandro Dumas	+65			+(CP)
Miraflores	+65			+(CP)
Rojo del Rito	+77		+	
Calanda	+100			+(CP)

Maduración con respecto a Red Haven, 28 de junio en Murcia.

(1). Observaciones en Fincas Experimentales CIDA, Murcia, J. Rodríguez. (2). Observaciones Fincas Experimentales CAIXA, S. Durán. (3). Observaciones SIA, Zaragoza, Diputación Aragón, M. Carrera. (CP). Calda prematuración. (+). Comportamiento general destacable. (-). Comportamiento general deficiente.

especial característica que aconseje su cultivo, p.e. María Serena, por su extraordinaria precocidad, sin embargo presenta graves problemas de adaptación, con desarreglos vegetativos en zonas templadas, con presencia de elevado número de fru-

tos dobles y huesos abiertos.

Existe otra serie de variedades recientemente introducidas, de las que aún se posee escasa información. Entre ellas se puede citar Jonia, muy precoz (-24 RH), aunque de fruto pequeño y únicamente

BIAGRO, S.L. Calidad en Nutrición

METALOSATES

Productos con doble función Protectora/ Nutricional.

METALOSATE F • METALOSATE Ca • METALOSATE Cu

MATERIAS ORGÁNICAS ACIDAS

Correctores de suelos y mejora de cultivos

BIOR • CRISTAL

ENRAIZANTES NATURALES

Desarrollan la planta desde el primer momento.

MICOR • PLANTON VS

FITORREGULADORES NATURALES

Incrementan el tamaño y calidad del fruto.

BINAT ENGORDE • BINAT ENGORDE PLUS

PRODUCTOS ESPECIALES

NETAPSILA • PH CONTROL • ACUALIMP

LÍNEA COMPLETA DE FEROMONAS PARA LUCHA INTEGRADA



Vista general plantación melocotón Gorja-Alicante (II-1.1.1.1).

Selección melocotón CIDA. Murcia. Jerónimo Prasio (Cieza 5-15 VF).



para consumo fresco; Chan, obtenida en California en 1984, (+15 RH) productiva y con buena aptitud conservera; Haig Arakelian, obtenida también en California en 1988 (+30 RH) también muy productiva y destinada a conserva; o Bonigold, procedente de Sudáfrica y obtenida en 1991 de maduración precoz (-3 RH), con necesidades de frío invernal medias o bajas, con buena producción, aunque de fruto pequeño (120 g).

Conclusiones

De la situación general del melocotón

de carne dura en nuestro país pueden resaltarse los aspectos siguientes:

1. Existe un gran número de variedades de melocotón de carne dura que puede cubrir un amplio calendario de maduración, desde primeros de junio hasta finales de octubre.

2. Las variedades precoces de carne

dura tienden a sustituir los de carne blanda para consumo en fresco, por ello existe gran interés por la obtención e introducción de variedades que ganen fechas de maduración a los calendarios actualmente ocupados por los de carne blanda.

Asimismo, se observa una tendencia al cultivo de variedades extratardías, también para consumo en fresco, siendo demandada no sólo en el mercado nacional sino también por el centro europeo.

3. La producción mayor se concentra en los meses de julio y agosto. Está basada en variedades tradicionales en un elevado porcentaje (Murcia, Lérida, Valencia, Aragón y Rioja, etc.), aunque con importante y progresiva implantación de variedades extranjeras, todas de doble aptitud, fresco e industria. En este sentido, hay que señalar el interés que tiene conocer previamente la aptitud tecnológica de las variedades extranjeras, que en algunos casos puede conducir a graves fracasos.

4. Debería prestarse mayor atención a la especialización de las plantaciones de melocotón de carne dura, decidiendo previamente su vocación, con objeto de optimizar los recursos económicos de las explotaciones.

5. Hoy día existe, en el sector viverista, una gama de selecciones de materiales tradicionales españoles de gran interés por su gran calidad de frutos (fresco y conserva) equiparables, en producción, a las selecciones extranjeras y con la ventaja de su adaptación a nuestras condiciones y comprobado comportamiento agronómico.

6. Convendría organizar estudios que determinen la validez agronómica general de las variedades en comercio, coordinando la introducción y los estudios específicos de comportamiento en Centros de Investigación localizados en las zonas de mayor interés frutícola. ■

CUADRO V. RESUMEN DE LAS PRINCIPALES CARACTERÍSTICAS DE LAS VARIEDADES DE MELOCOTÓN DE CARNE DURA EXTRANJERO, MAS INTERESANTES

Clon	Origen	Maduración	Vigor	Producción	Fruto	Forma	Sabor	Apt. tecn.	Otros
Tirrenia	Italia	-5	Medio	Elevada	Medio	Asimétrico	Bueno	Buena	Aclareo cuidadoso
Romea	Italia+USA	-3	Elevado	Elevada	Medio	Redondeada	Medio	Buena	Sensible Oidio y Fusicoccum
Tebana	Italia	0	Medio	Elevada	Medio-grueso	Redonda	Óptimo	Buena	Uniformidad de frutos y buen sabor
Adriática	Italia	+2	Medio	Elevada	Medio	Redonda	Bueno	Buena	Buena consistencia
V. Adriana	Italia-USA	+4	Elevado	Elevada	Medio	Redondeada	Bueno	Discreta	Aclareo precoz. Sensible Fusicoccum
Caterina	Francia+USA	+9	Elevado	Elevada	Medio-grueso	Redondeada	Medio	Escaso	Huesos abiertos hasta 25%
Loadel	USA	+10	Elevado	Elevada y constante	Medio	Ovalada	Poco dulce	Almibar	Huesos abiertos
Babygold 5	USA	+12	Elevado	Muy elevada y const.	Medio-grueso	Redonda	Poco dulce	Mediocre	Color irregular con manchas rojas a veces
Villa Giulia	Italia-USA	+14	Elevado	Muy elevada	Medio-grueso	Redondeada	Bueno	Buena	Aclareo muy consist., sensible a Fusicoccum
Babygold 6	USA	+15	Muy elevado	Muy elevada y constante	Grueso	Redondeada con pico	Algo dulce	Nacedon.	Incrustaciones rojizas en la pulpa
Suncing	USA	+25	Medio	Medio	Grueso	Oblonga	Poco dulce	Discreta	Huesos abiertos rojo en hueso
Vivian	USA	+26	Medio	Medio	Medio	Achatada	Dulce	Buena	Muy consistente
Jungerman	USA	+28	Med. a elev.	Elevada y constante	Medio	Ovalada	Dulce	Elevada	Algun rojo alrededor del hueso
Andross	USA	+36	Elevado	Elevado y constante	Medio-grueso	Redondeada	Bueno	Elevada	Muy consistente
Carolyn	USA	+37	Elevado	Elevada	Medio	Redondeada	Algo dulce	Elevada	Muy consistente
Babygold 9	USA	+40	Med. a elev.	Medio a elevada	Medio	Redond.	Dulce	Medio	Sólo macedonias por rojo en la carne
Everts	USA	+55	Elevado	Elevada	Medio-grueso	Redondeado	Dulce	Elevada	Muy consistente

Maduración con respecto a Red Haven. 28 junio en Murcia.