

Transforma Cítricos, constatación de un proyecto de futuro para Andalucía

Bases para el control de las enfermedades causadas por el virus de la tristeza de los cítricos

Influencia del portainjerto sobre la tolerancia al exceso de boro en el agua de riego

Resultados preliminares del comportamiento de Clemenules injertada sobre varios patrones

La Comunidad Valenciana prevé la cosecha de cítricos más baja de la historia

Josep Sanchis. Periodista agrario.

La previsión de la cosecha de cítricos de la Comunidad Valenciana para la campaña 2011-2012 alcanzará las 3.168.550 toneladas, lo que equivale a un descenso del 9,8% respecto al ejercicio anterior, según las estimaciones realizadas por la Conselleria de Agricultura, Pesca, Alimentación y Agua. El dato es importante pe-

ro aún lo es más porque supone la previsión de cosecha más baja desde que existen estadísticas oficiales al respecto, consecuencia sin duda del abandono de campos por la falta de rentabilidad o la especulación urbanística de hace unos años.

En Murcia también se espera un descenso de producción del 3,4%, y al cierre de esta edición aún no se ha publicado el aforo de producción de cítricos de Andalucía ni el de Cataluña.

Concretamente la superficie total de cítricos de la Comunidad Valenciana se ha reducido un 13% entre 2002 y 2010, según los datos del Instituto Nacional de Estadística (INE). Otro dato preocupante para el sector es que apenas el 2% de los agricultores valencianos tiene menos de

34 años. La mayoría, el 43%, tiene más de 65 años, cuando hace una década representaban el 34% del total. La crisis de la citricultura provoca que por término medio cada citricultor valenciano, según un reciente informe de la organización agraria AVA-Asaja, sufriera en la pasada campaña una pérdida por hectárea de

1.693 euros como consecuencia de las bajas cotizaciones registradas en el campo durante la mayor parte de la temporada. Con la única excepción de las variedades extratempranas y tempranas de mandarina, los precios en origen se mantuvieron por debajo de los costes de producción en los momentos cruciales de la

temporada. La otra organización agraria representativa de la Comunidad Valenciana, la Unió de Llauradors, cifraba la cantidad que habían dejado de ingresar los citricultores valencianos en la campaña 2010-2011 respecto a la anterior en la friolera de 460 millones de euros, al situarse los precios de muchas variedades por debajo de los costes de producción.

Si analizamos el aforo de previsión de producción para esta campaña por grupos varietales se prevé que la cosecha de naranjas será de 1.372.161 toneladas, lo que representa una disminución del 14,4%, mientras que en el caso de las mandarinas se estima una producción de 1.572.569 toneladas, un 9% menos que en la campaña 2010-2011 (**cuadro I**).

En el análisis por provincias, el descenso más acusado se produce en la provincia de Valencia, donde la cosecha cae un 12% y se sitúa en 1,9 millones de toneladas. Por su parte, en Alicante se espera una producción de 629.398 toneladas, un 3% menor que la registrada en la anterior campaña, mientras en Castellón se prevé recoger 607.736 toneladas, con un descenso del 9% (**cuadro II**).

En cuanto a la producción de limones y pomelo, hay que reseñar que se ha llevado a cabo una actualización de las características de las plantaciones de la provincia de Alicante, y en cuanto al volumen de la cosecha en este grupo se detectan aumentos del 23% en el caso del limón (217.642 toneladas) y del 24% en el caso del pomelo (6.178 toneladas).

La situación de mercado del limón se prevé altamente competitiva con una oferta agresiva de Turquía sobre todo en los mercados de Europa del Este, con ofertas a bajo precio sostenidas por sus bajos costes de producción y las importantes subvenciones que el Gobierno turco concede a los exportadores

Cosecha de limón

La primera estimación de cosecha de limón de Ailimpo, obtenida con los datos de la base muestral de las fincas testigo de la interprofesional, indica una producción de 870.000 toneladas (un descenso del 6,4% respecto a la campaña anterior) (**cuadro III**). Se trata de una previsión de cosecha que Ailimpo califica como normal en términos de volumen de toneladas y

excepcional en términos de calidad. El detalle por variedades indica un ligero descenso en el limón Fino, y un incremento moderado de la producción de limón Verna.

Al igual que la campaña pasada, se prevé que la producción de limón sea absorbida por el mercado fresco tanto de exportación como mercado nacional, y por la industria de transformación, siendo para ello deseable la recolección planificada y ordenada a medida que el limón tenga el tamaño adecuado, con el fin de evitar la acumulación de fruta de calibre en los árboles y saturar el mercado con una repercusión negativa en los precios.

La situación de mercado se prevé altamente competitiva con una oferta agresiva de Turquía sobre todo en los mercados de Europa del Este, con ofertas a bajo precio sostenidas por sus bajos costes de producción y las importantes subvenciones que el Gobierno turco concede a los exportadores (125 dólares/tonelada equivalentes a 0,09 €/kg). Por otra parte, hay que considerar el escenario de crisis económica en Europa que es el principal destino de los limones españoles, que supone una presión de precios a la baja por parte de la distribución y una menor propensión al gasto por los consumidores.

Ailimpo recomienda a los productores, operadores comerciales e industrias que utilicen los modelos de contrato tipo homologado por el Ministerio de Medio Ambiente, y Medio Rural y Marino (MARM) para formalizar los tratos de compraventa con la máxima claridad, transparencia y garantía.

Cosecha de cítricos en Murcia

Murcia es precisamente la primera comunidad de España productora de limón y pomelo y la tercera productora de cítricos, tras la Comunidad Valenciana y Andalucía. Esta última comunidad y Cataluña no habían facilitado a la hora de cerrar esta información sus previsiones de cosecha para la campaña en curso.

CUADRO I.

Comparativa entre el aforo de la campaña 2010/11 y el aforo de la campaña 2011/12 en la Comunidad Valenciana.

Especie	Aforo 10/11	Aforo 11/12	Variación	
			Kg	%
Mandarinas	1.729.314	1.572.569	-156.745	-9,06
Naranjas dulces	1.602.840	1.372.161	-230.679	-14,39
Limones	176.828	217.642	40.814	23,08
Pomelos	5.180	6.178	998	19,27
Cítricos	3.514.162	3.168.550	-345.612	-9,83

CUADRO II.

Distribución por provincias del aforo 2011-12 de cítricos en la Comunidad Valenciana.

Especie	Comunidad Valenciana			Castellón		Alicante	
	Aforo 11/12	Aforo 11/12	%	Aforo 11/12	%	Aforo 11/12	%
Cítricos	3.168.550	1.935.000	61,07	607.736	19,18	629.398	19,86

CUADRO III.

Histórico de producción de limón en España (toneladas).

	Campaña 2005/2006	Campaña 2006/2007	Campaña 2007/2008	Campaña 2008/2009	Campaña 2009/2010	Campaña 2010/2011	Campaña 2011/2012*
Producción	1.105.234	1.090.000	552.192	945.527	682.498	930.512	870.000

Las estimaciones indican que la cosecha total de cítricos ascenderá en Murcia a 630.000 toneladas, lo que supone un descenso del 3,4% con respecto a la pasada campaña. Dicho descenso afectó un 5% al limón y un 11,9% a la naranja, mientras que la producción de mandarina aumentó un 29,6% y la de pomelo un 6,3%. La disminución en el limón se da en la variedad Fino, mientras que aumenta la de limón Verna.

Ventas de plántones

Las ventas de plántones de cítricos en la Comunidad Valenciana durante la última campaña de la que se tienen datos, la 2009-2010, se situaron en mínimos históricos por cuarta temporada consecutiva según el informe elaborado por AVA-Asaja. Concretamente, la comercialización de los viveros de agrios fue de 2,05 millones de unidades, la segunda cifra más baja desde que se contabilizan estos datos y menos de la mitad de la media consolidada entre 2000 y 2006 (4,81 millones) (figura 1).

Los datos citados se extraen de la estadística oficial elaborada por la Conselleria de Agricultura, que contabiliza alrededor del 80% de los plántones que se comercializan en España. Los viveros valencianos, localizados al norte de la provincia de Castellón, agotaron sus existen-



Con la única excepción de las variedades extratempranas y tempranas de mandarina en la pasada campaña, los precios en origen se mantuvieron por debajo de los costes de producción en los momentos cruciales de la temporada.

cias en la pasada temporada pero no fue por la alta demanda sino por la necesidad de ajustar al máximo su producción.

En todos los casos –naranjas, mandarinas, limones y pomelos– las cifras alcanzadas en la pasada temporada se situaron muy por debajo de las medias alcanzadas durante el primer lustro del nuevo siglo e incluso de las ventas alcanzadas durante la década de los noventa. Sólo las naranjas vienen registrando números algo

similares a los del pasado, pero ni siquiera este cítrico se escapa de la tendencia a la baja anunciada (figura 2).

Los datos de la campaña 2009-10 y los de la precedente –las dos temporadas en las que estuvo ya en vigor el Plan Nacional de Reconversión Cítrica– reflejan también el escaso éxito del citado proyecto, tanto cuantitativa como cualitativamente a juicio de AVA. Los 2 millones de plántones que se venden al año desde

FIGURA 1.

Venta de plántones cítricos (en millones de unidades).

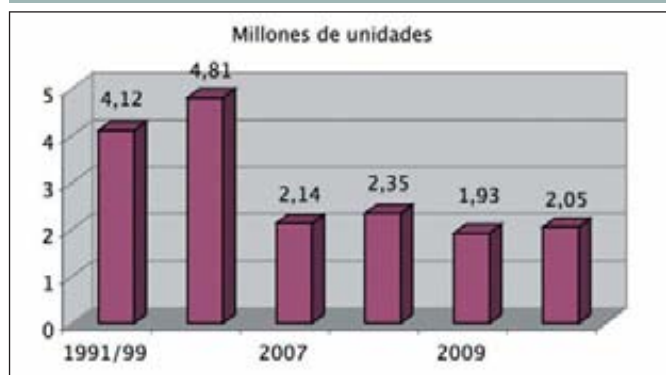
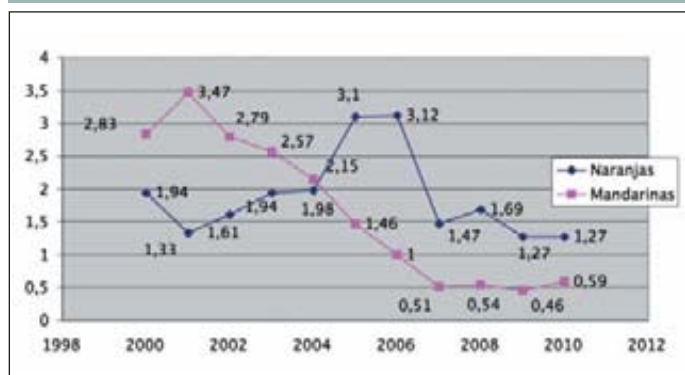


FIGURA 2.

Venta de plántones por tipos de cítricos (en millones de unidades).



2006 a duras penas aseguran el porcentaje de reposición necesario y las variedades que se están vendiendo no mejoran la oferta varietal, pues son los cítricos más tradicionales y excedentarios –como la Clemenules o la Navelina– los que más ventas siguen generando.

Ni siquiera en el nicho de mercado que el plan estableció como prioritario para mejorar la oferta, escalonar la producción y evitar la *pinyolà* –polinización cruzada de los cítricos–, especialmente en las mandarinas de segunda temporada, se están obteniendo los resultados esperados. La falta de oferta de calidad, de stock o quizá también la falta de confianza por parte del citricultor en las nuevas variedades, es lo que ha conducido a que en la última temporada volviera a ser el problemático híbrido Ortanique (que genera semillas por la polinización cruzada) la mandarina tardía con más pedidos.

Superficie reconvertida

En este sentido la Comunidad Valenciana va a alcanzar las 4.786 hectáreas de superficie de cítricos reconvertida en 2011 (sobre un total de 178.000 hectáreas aproximadamente), cifra que se obtiene de la suma de las 2.424 hectáreas que se prevé se reconviertan este año y las 2.362 hectáreas, ya reconvertidas en el periodo 2009-2010. Para ello, la Conselleria de Agricultura, Pesca, Alimentación y Agua ha aprobado para este ejercicio un total de 1.587 planes de reconversión varietal de cítricos, que generarán una inversión superior a los 30 millones de euros.

A este respecto, cabe también destacar el apoyo de la Generalitat al conjunto de agricultores que apuestan por desarrollar estos planes a través de una línea de ayudas por valor de 10,7 millones. Estos fondos van a permitir llevar a cabo actuaciones como el arranque y la replantación de cerca de 1.890 hectáreas, así como el reinjertado de otras 534 hectáreas y la mejora de los sistemas de riego en 755 hectáreas.

Las variedades que se arrancan con mayor frecuencia son Clemenules, Marisol, Clemenules y Orogrande en cuanto a clementinas; los híbridos Clemenules y Fortune; así como las especies de naranjo Navelina y Navelate. Estas especies han sido reemplazadas mayoritariamente



La comercialización de los viveros de agríos fue de 2,05 millones de unidades en la campaña 2009/10, la segunda cifra más baja desde que se contabilizan estos datos y menos de la mitad de la media consolidada entre 2000 y 2006 (4,81 millones).

te por las variedades de naranjo Powell, Chislett, Barnfield, Navelina, Lane late, Valencia, Fukumoto y el mandarino híbrido Murcott.

El objetivo del Plan de Reconversión Varietal de la Comunidad Valenciana 2009-2013 es conseguir desplazar la producción de diciembre y comienzos de enero hacia el final de la campaña para paliar el déficit de producto con el que se encuentra la citricultura valenciana en los últimos meses del ejercicio y poder abastecer a los mercados en buenas condiciones a lo largo de toda la temporada. Con el fin de garantizar la eficacia de esta medida, las plantaciones que se pueden acoger deberán reunir unos requisitos de superficie –entre 0,3 y 18 hectáreas– y densidad arbórea específica, en función del cultivo.

La subvención que se da es como mínimo del 30% de la inversión a realizar, aunque se puede incrementar un 10% en el caso de agricultor profesional, un 10% en el caso de agricultor joven, un 5% en el caso de que el beneficiario radique en una zona clasificada como desfavorecida y un 5% si es socio de una OPFH, pudiendo llegar al 60% de la inversión.

Exportaciones

Los frutos, en general, son el segundo capítulo más exportado por la Comunidad Valenciana (14% del total), a continuación de los vehículos automóviles, según los datos de 2010 del Instituto Valenciano de la Exportación (IVEX). Al

mismo tiempo son el primer grupo de productos agroalimentarios más exportados (59% de las exportaciones del sector agroalimentario valenciano).

En particular, destacan los cítricos como los frutos más exportados, con un valor de 1.944 millones de euros e incremento del 5% en comparación con 2009. La Comunidad Valenciana es la primera región española exportadora de cítricos con un 76% del total de España (porcentaje que se eleva al 86% para las mandarinas y 78% para naranjas).

En el ranking mundial, sobresale Alemania como el principal destino de los cítricos valencianos (24%). A continuación destacan Francia, Reino Unido y Países Bajos. Estos cuatro países representan el 64% del valor. Entre los principales destinos, los de mayor dinamismo fueron Suecia, Estados Unidos y

Polonia (con incrementos superiores al 24%).

Por tipo de producto, las mandarinas son los cítricos más exportados (con 1.107 millones de euros o un 57%). Argentina por su parte es el principal proveedor de cítricos de la Comunidad Valenciana, con más del 18% del valor importado.

Precios

Los productores observan los datos del aforo de previsión de cosecha de cítricos con una sensación agrídulce. Por un lado detectan una merma importante de producción en sus campos, pero por otro piensan que en atención a la ley de la oferta y la demanda las cotizaciones deberían ser superiores a las de la pasada campaña.

Se muestran preocupados así mismo por la actitud de algunos operadores comerciales que recolectaban ya al inicio de la campaña la fruta cuando no reúne todavía las condiciones necesarias ni de madurez ni de calidad comercial. Son una minoría pero comprometen las expectativas de la campaña y por ello las organizaciones agrarias han pedido a los organismos oficiales a que hagan un programa específico de control en las explotaciones para frenar la recolección prematura de la fruta. ¿A menos aforo, mejor precio? Ya se verá, en este difícil mundo de la citricultura nada es como empieza sino como acaba y en el transcurso de la misma pueden suceder muchas cosas. ●