

Productividad de las distintas variedades de trigo blando cultivadas en Albacete

Producción y calidad de las distintas variedades de invierno y primavera cultivadas en esta provincia castellano-manchega

Horacio López. Investigador. Instituto Técnico Agronómico Provincial de Albacete (ITAP).



De las distintas provincias de Castilla-La Mancha, la única que ha presentado una tendencia ascendente en cuanto a la superficie de trigo blando cultivado en los últimos cinco años es la provincia de Albacete. En este artículo se resumen los datos de producción y calidad de las distintas variedades ensayadas en esta provincia, aportándose además datos de mercado y previsiones futuras.

En el último quinquenio la superficie de trigo blando en Castilla-La Mancha presenta una tendencia descendente, con la excepción de la provincia de Albacete que tiene una superficie estabilizada en 50.000 hectáreas (**figura 1**). Destaca la disminución de superficie de dos provincias tradicionalmente muy importantes en este cultivo:

- Guadalajara, que ha pasado de las 80.000 ha del año 2002 a las 50.000 del año 2007.

- Ciudad Real, que en el año 2002 cultivó 72.000 y en el año 2007 ha sembrado 40.000 ha.

No obstante, es previsible que, con la buena situación de precios de los cereales, esta tendencia descendente se atenúe e incluso cambie al alza, y la superficie de cereales, en general, y de trigo blando en particular, aumente considerablemente. También van a favorecer las decisiones de la Comisión de permitir reducir a 0% la retirada obligatoria así como la posibilidad de que el

MAPA permita suspender los índices de barbecho.

► Producción

La evolución de las producciones es más aleatoria que la referida a la superficie (**figura 2**), y está especialmente influenciada, además de por la superficie sembrada, por la meteorología de la campaña. Destacan las altas producciones del año 2000 y las anormalmente bajas de la campaña 2005.

La estimación de producción del MAPA para la campaña 2007 sitúa a las provincias de Albacete y Guadalajara como las principales productoras dentro de nuestra comunidad con 190.000 t cada una, siendo las producciones de Cuenca, Ciudad Real y Toledo aproximadamente la mitad.

► Variedades

En Albacete se ha producido un paulatino cambio varietal en el cultivo del trigo que responde a, por un lado, las exigencias del mercado, y por otro, a la mayor productividad que la mejora vegetal ha conseguido.

En las superficies de regadío es de destacar el gran ascenso en los últimos cinco años de una serie de variedades como son Artur Nick (trigo base extensible), Escacena (trigo de media fuerza equilibrado), Galera (trigo de fuerza, de tenaz a equilibrado) y Galeón (trigo de media fuerza tenaz). Dentro de este grupo destaca la variedad Califa Sur (trigo de fuerza tenaz) que ha conseguido ser líder en certificación.

En los secanos, también se ha producido este cambio aun-

que se siguen cultivando variedades tradicionales como Chamorro debido a los altos precios que percibe y a su rusticidad.

Durante las campañas 2000-2007 se han ensayado un buen número de variedades de trigo blando, tanto de invierno como de primavera. En los **cuadros I y II** se presentan los resultados de las variedades ensayadas en la provincia de Albacete. Los ensayos de las variedades de invierno se han realizado en las localidades de Horna y Las Tiesas, mientras que las variedades de primavera se han ensayados en Valdeganga y Las Tiesas. Para el análisis estadístico (multifactorial año, localidad y variedad) sólo se han considerado aquellas variedades ensayadas durante tres o más años.

Parámetros de calidad

La calidad de un trigo depende principalmente de la variedad, aunque las técnicas de cultivo y las condiciones meteorológicas influyen también. Para definir la calidad harino-panadera existen numerosos índices, que se clasifican atendiendo a criterios físicos, químicos y tecnológicos. Dentro de los primeros, el ITAP utiliza el peso específico (peso hectolítrico), impurezas, peso de los 1.000 granos y humedad. En el grupo de calidad tecnológica existen numerosos parámetros, pero el ITAP utiliza las proteínas y los parámetros alveográficos: fuerza panadera (W), la tenacidad (P) y la extensibilidad (L). Más



La estimación de producción del MAPA para la campaña 2007 sitúa a las provincias de Albacete y Guadalajara como las principales productoras dentro de Castilla-La Mancha.

concretamente los dos últimos se emplean a través del cociente P/L, que orienta mejor sobre el equilibrio de la harina.

Para presentar los resultados se ha optado por la figura que confronta la W y P/L, utilizando la clasificación que emplea Genvce para esos dos parámetros. En las **figuras 3 y 4** se presentan los promedios de estos dos parámetros tanto para las variedades de invierno como para las de primavera.

Variedades de trigo blando de invierno

Una buena parte de las variedades se clasifican como trigos de media fuerza (grupo B); este

es el caso de Berdun, Provinciale, Trocadero, Andalou, Cezanne, Serio, Abate, Guadalupe, Etecho, Autan, Soissons, Isengrain y Bastide, aunque dentro de éstas hay variedades más extensibles y otras más tenaces (**figura 3**).

El resto de las variedades (Kumberri, Bokaro, Gandhi, Craklin, Marius y Chamorro) se clasifican como panificables (grupo C). De entre ellas, las dos últimas, que son por cierto las

dos más antiguas de la lista, destacan por su extensibilidad (**figura 3**).

Variedades de trigo blando de primavera

Destacan como variedades extensibles Sarina (grupo C1), Arthur Nick (grupo C1) y Panregio (grupo B1). Las variedades de media fuerza equilibradas (grupo B2) Gazul, Estero, Alcalá, Siena y Galeón se diferencian de otras variedades también de media fuerza pero más tenaces (grupo B3) como Genio, Tigre, Bancal, Cartaza, Asoros y Patanegra. El testigo Anza junto con la variedad Diablón encajan en el grupo de trigos panificables equilibrados (grupo C2). La variedad Califa destaca por su elevada fuerza y equilibrio (grupo A2), lo que la hace muy apreciada por la industria harinera (**figura 4**).

Rendimiento

En el **cuadro I** y el **cuadro II** se presentan los resultados productivos de las distintas variedades, el índice productivo respecto a los testigos, el test de separación de medias (Duncan) y el número de campañas ensayadas.

Variedades de trigo blando de invierno

La variedad Kumberri ha presentado el mayor rendimiento durante los tres años que estuvo ensayada. A continuación, una serie de variedades como Berdun, Bokaro, Provinciale, Trocadero y Gandhi presentan rendimientos significativamente mayores que los testigos Marius y Soissons. Le siguen las variedades que se encuentran en los niveles productivos de los testigos como son Andalou, Cezanne, Craklin, Serio, Abate, Guadalupe, Etecho y Autan. La variedad Chamorro, principalmente sembrada en Albacete, aunque presenta baja producción y se encamina a zonas marginales, tiene mucha aceptación en el mercado local y unos precios muy elevados.

Variedades de trigo blando de primavera

Un grupo de variedades (Diablon, Bancal, Asoros, Alcalá y Art-

LA INCERTIDUMBRE DE LOS MERCADOS siempre está presente, pero las previsiones de los expertos son que los niveles de precios permanezcan altos (quizá no tan elevados como los de las últimas semanas) y se mantengan en los próximos tres o cuatro años. Esto puede ser una buena noticia, no sólo para la agricultura de la provincia sino para la agricultura cerealística nacional.

Figura 1.

EVOLUCIÓN DE LA SUPERFICIE SEMBRADA DE TRIGO BLANDO EN CASTILLA-LA MANCHA DURANTE LOS AÑOS 1996-2007 (Fuente: MAPA, 2007).

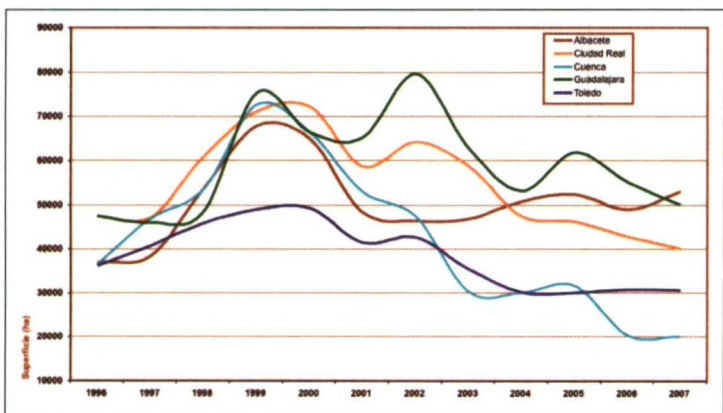


Figura 2.

EVOLUCIÓN DE LA PRODUCCIÓN DE TRIGO BLANDO EN CASTILLA-LA MANCHA DURANTE LOS AÑOS 1996-2007 (Fuente: MAPA, 2007).

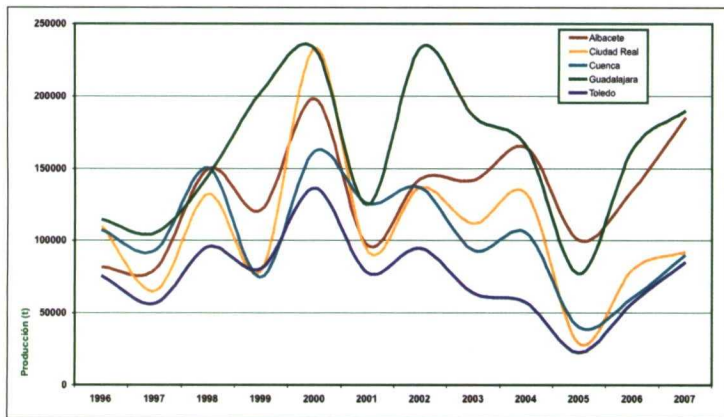


Figura 3.

PARÁMETROS ALVEOGRÁFICOS (PROMEDIO DE LA SERIE 2000-07) DE VARIEDADES DE TRIGO BLANDO DE INVIERNO EN ALBACETE. (Fuente: ITAP, 2007).

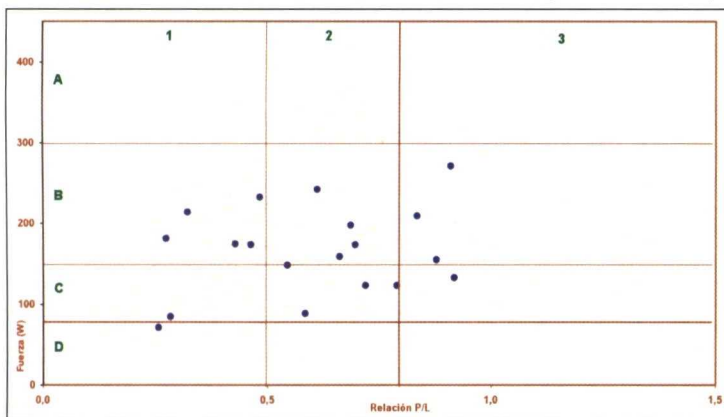
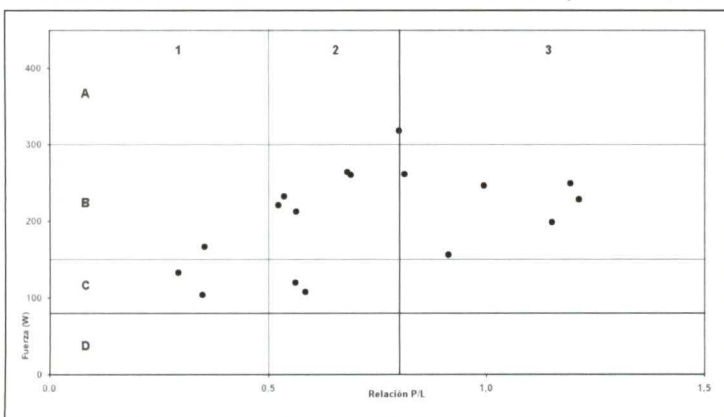


Figura 4.

PARÁMETROS ALVEOGRÁFICOS (PROMEDIO DE LA SERIE 2000-07) DE VARIEDADES DE TRIGO BLANDO DE PRIMAVERA EN ALBACETE. (Fuente: ITAP, 2007).



hur Nick) destacan significativamente por encima de los testigos Gazul y Anza. De estas Bancal, Asoros y Alcalá son de media fuerza, aunque las dos primeras son más tenaces. Las variedades

Diablón y Arthur Nick son panificables, sin embargo la segunda destaca principalmente por su extensibilidad.

Las variedades Sarina, Tigre, Cartaza, Siena, Genio, Califa, Es-

Cuadro I.

Rendimientos de las variedades de trigo blando de invierno ensayadas al menos tres años en Albacete, serie 2000-07 (Fuente: ITAP, 2007).

Varietal	Producción media (kg/ha)	Índice productivo (%)	Separación de medias Test de Duncan	Número de ensayos
KUMBERRI	4.670	153	A	3
BERDUN	3.813	125	B	3
BOKARO	3.725	122	B C	3
PROVINCIALE	3.663	120	B C	4
TROCADERO	3.590	117	B C D	3
GANDHI	3.588	117	B C D	4
ANDALOU	3.494	114	C D	3
CEZANNE	3.489	114	C D	3
CRACKLIN	3.333	109	D E	6
MARIUS (T)	3.162	103	E F	8
SERIO	3.151	103	E F	5
ABATE	3.116	102	E F	3
GUADALUPE	3.059	100	F	3
ETECHO	3.058	100	F	7
AUTAN	3.012	98	F	4
SOISSONS (T)	2.956	97	F G	8
ISENGRAIN	2.747	90	G H	4
BASTIDE	2.719	89	G H	3
CHAMORRO	2.555	84	H	8
Media	3.310	108		
Media testigos (T)	3.059	100		

Cuadro II.

Rendimientos de las variedades de trigo blando de primavera ensayadas al menos tres años en Albacete, serie 2000-07. (Fuente: ITAP, 2007).

Varietal	Producción media (kg/ha)	Índice productivo (%)	Separación de medias Test de Duncan	Número de ensayos
DIABLON	8.439	117	A	4
BANCAL	8.024	111	A B	3
ASOROS	8.018	111	A B	3
ALCALA	7.977	110	A B C	4
ARTHUR NICK	7.958	110	A B C	6
SARINA	7.736	107	B C D	4
TIGRE	7.687	106	B C D E	5
CARTAYA	7.661	106	B C D E	3
SIENA	7.633	106	B C D E	3
GENIO	7.550	104	B C D E	5
CALIFA	7.515	104	B C D E	5
ESTERO	7.442	103	C D E	5
GALEON	7.420	103	C D E	5
PATANEGRA	7.293	101	D E	5
GAZUL (T)	7.234	100	D E	8
ANZA (T)	7.227	100	D E	6
PANREGIO	7.143	99	E	4
Media	7.644	106		
Media testigos (T)	7.230	100		

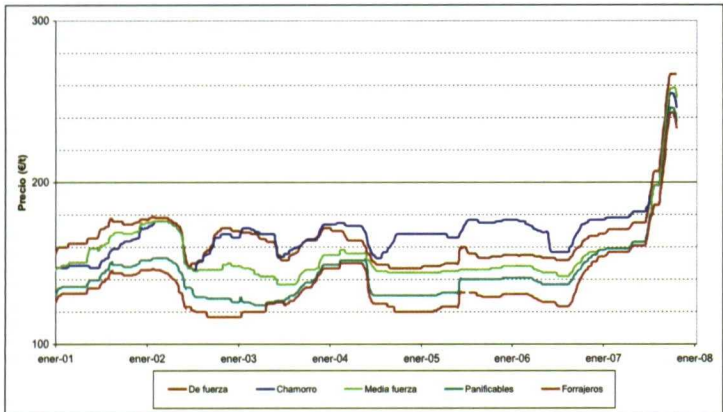
tero, Galeón y Patanegra se encuentran en el mismo grupo de rendimiento que los testigos. Destacan algunas como por ejemplo Sarina por su extensibi-

lidad, Califa por ser la única variedad que, en los análisis de calidad, su promedio de W supera el nivel de 300, calificándose como trigo de fuerza. Las varie-



Figura 5.

EVOLUCIÓN DE LOS PRECIOS DE LA LONJA AGROPECUARIA DE ALBACETE PARA CADA UNA DE LAS CALIDADES DE TRIGO BLANDO. (Fuente: ITAP, 2007).



Los ensayos de las variedades de invierno se han realizado en las localidades de Horna y Las Tiesas, mientras que las variedades de primavera se han ensayados en Valdeganga y Las Tiesas.

dades Genio y Tigre son muy tenaces aunque con una W elevada, similar a la de Alcalá.

Comercialización

En la **figura 5** se presenta la evolución de los precios semanales de la Lonja Agropecuaria de Albacete para cada una de las calidades de trigo blando durante el periodo de enero de 2001 a octubre de 2007.

Es de destacar que el precio de las distintas calidades se ha mantenido más o menos estable, con las correspondientes variaciones lógicas dentro de cada campaña, a lo largo de la serie entre 120 y 180 €/t para

el conjunto de las calidades.

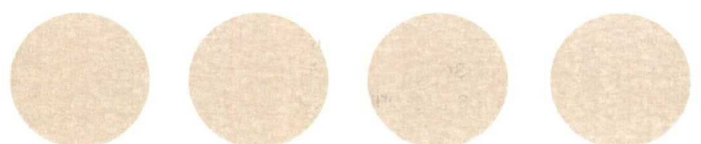
En la última campaña la elevación de los precios ha sido muy significativa presentando un rango de máximos entre 245 y 265 €/t, entre un 150% y 200% más elevados.

La incertidumbre de los mercados siempre está presente pero las previsiones de los expertos son que los niveles de precios permanezcan altos (quizá no tan elevados como los de las últimas semanas) y se mantengan en los próximos tres o cuatro años. Esto puede ser una buena noticia, no sólo para la agricultura de la provincia sino para la agricultura cerealística nacional. ■



YaraVita™

Micronutrientes y quelatos



info.iberian@yara.com