

# El mercado de equipos se estabiliza en 2006

Si bien a lo largo de 2005 se produjo un estrechamiento en el mercado de maquinaria agrícola, 2006 consigue mantener la estabilidad ante los cambios acontecidos en las ayudas europeas a la agricultura. A falta de conocer las cifras de inscripciones del mes de diciembre, se espera que el número de equipos oficialmente inscritos se sitúe en niveles similares a los de 2005.

MARTA GUERRERO. Ingeniero agrónomo.

**A** 30 de noviembre de 2006, las inscripciones totales de equipos agrícolas del registro oficial del Ministerio de Agricultura, Pesca y Alimentación se sitúan en las 33.682 unidades, con un balance positivo respecto al mismo periodo de 2005 del 3,4%. Por grupos de máquinas, esta cifra se desglosa en un total de 14.989 tractores inscritos, frente a los 14.484 de 2005, 542 motocultores, 1.099 máquinas automotrices, 9.943 equipos arrastrados y suspendidos y 7.013 remolques. En los once primeros meses de 2006 se ha superado el volumen de inscripciones de equipos con respecto al mismo periodo de 2005 en todos los grupos de máquinas a excepción de los motocultores y motomáquinas así como los equipos autopropulsados, que registraron descensos del 27% y 5% respectivamente (**figura 1**).

A falta de disponer de los datos oficiales del mes de diciembre, fueron marzo, mayo, junio y noviembre los meses más favorables para las inscripciones de equipos (**figura 2**). Por comunidades autónomas el mayor peso de las inscripciones recae sobre aquellas con mayor importancia superficial y vocación agraria:

Andalucía (7.127 equipos), Castilla y León (4.823 equipos) y Castilla-La Mancha (3.811 equipos).

## Tractores

Los tractores se mantienen como el principal grupo dentro de las inscripciones en nuestro país, acaparando la mayor parte de las mismas. Así desde el 1 de enero y hasta el 30 de noviembre de 2006

se inscribieron en el Registro Oficial de Maquinaria Agrícola del Ministerio de Agricultura, Pesca y Alimentación 15.069 unidades. Marzo, mayo, junio y septiembre son los meses que más han contribuido a elevar la cifra de tractores inscritos que, a 30 de noviembre supera en cerca de un 2% los resultados de 2005.

Nuevamente las comunidades autónomas más extensas y con

elevada tradición agrícola son las que agrupan la mayor parte de las inscripciones de tractores. Destaca Andalucía con 3.504 unidades inscritas, seguida de Castilla-La Mancha con 1.807 unidades, y Castilla y León con 1.764.

Atendiendo a la distribución por marcas, John Deere se mantiene como líder del mercado, con una penetración del 32%. A este fabricante le siguen los tractores de la marca New Holland con un 17% del mercado (**figura 3**).

## Motocultores y motomáquinas

Debe tenerse en cuenta que al no ser obligatoria la inscripción de estos equipos gran parte de los motocultores adquiridos no pasa por el trámite de

Figura 1. Evolución de las inscripciones a lo largo de 2006.

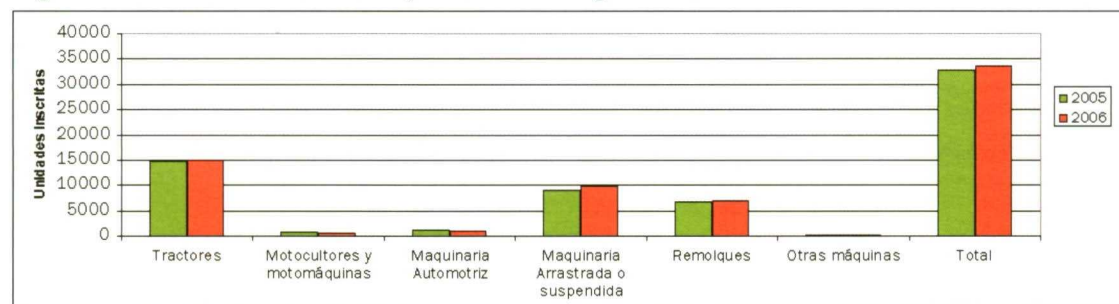
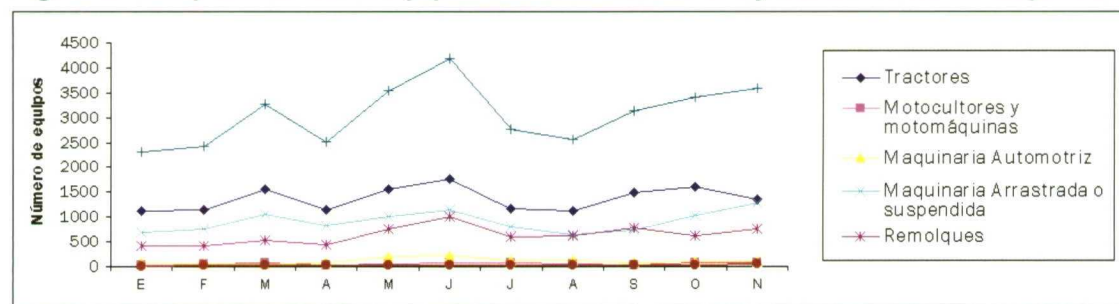
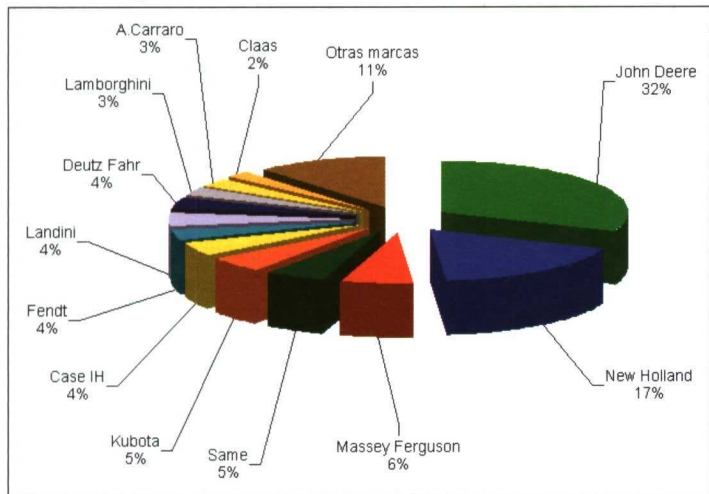


Figura 2. Comparativa de los equipos inscritos entre enero y noviembre de 2005 y 2006.



**Figura 3. Distribución de las inscripciones de tractores por marcas.**



inscripción. De acuerdo con los datos proporcionados por el Registro Oficial de Maquinaria Agrícola del Ministerio de Agricultura, en los once primeros meses de 2006 se inscribieron un total de 542 motocultores y motomáquinas, registrando una caída del 27% en inscripciones con respecto a 2005. Galicia, debido a las características de parcelación y cultivo de su superficie agraria se mantiene como la comunidad autónoma que más equipos de este tipo demanda, 348 entre enero y noviembre de 2006, seguida de Canarias con 66 equipos inscritos.

### Maquinaria automotriz

El total de máquinas automotrices inscritas entre enero y noviembre de 2006 asciende a 1.099 unidades, lo que supone un descenso del 5% con respecto a los resultados obtenidos en el mismo periodo de 2005. Se trata de un epígrafe bajo el que se engloban máquinas de tipologías muy diversas. Por grupos de equipos comprendidos bajo este epígrafe destacan los equipos de recolección, que alcanzaron las 639 unidades inscritas, seguidos de los equipos de carga con 347 unidades inscritas.

### Equipos de recolección

La adquisición de equipos de recolección se concentra en determinadas épocas del año, previas al inicio de la campaña. Así, las ventas de los equipos de recolección de granos, se concentraron en los meses de mayo y junio. Por comunidades autónomas Castilla y León, Castilla-La Mancha y Andalucía constituyen el principal destino de este grupo de máquinas. Durante los once primeros meses de 2006 fueron 358. El mercado de este tipo de máquinas lo lidera Claas con un 32% de penetración, seguido muy de cerca por New Holland con un 33% del mercado. A estos fabricantes les sigue John Deere con un 27% de cuota.

Por su parte, el mercado total de máquinas cosechadoras de forraje entre enero y noviembre de 2006 ascendió a 22, de las cuales el 63% fueron de la marca Claas.

Entre enero y noviembre de 2006 han sido inscritas 128 vendimiadoras. Las inscripciones de estas máquinas se concentraron principalmente en los meses de julio, agosto y septiembre. Por fabricantes, lidera el mercado New Holland con el 46% de penetración, seguido de las máquinas de Gregoire con el 37% del mercado (figuras 4, 5 y 6).



**Durán Maquinaria Agrícola s.l.**

Carretera N-640, km. 875 - 27192 LA CAMPIÑA (Lugo)

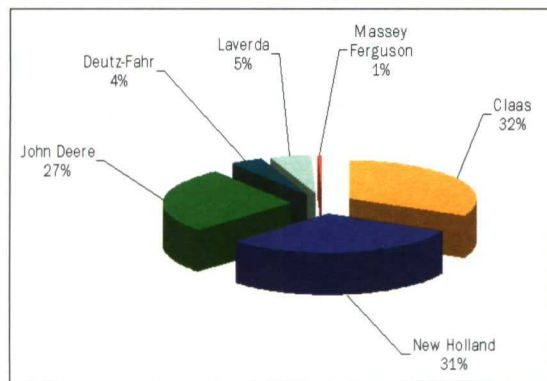
Tel.: 982.22.71.65 - Fax: 982.25.20.86

E-mail: info@duranmaquinaria.com

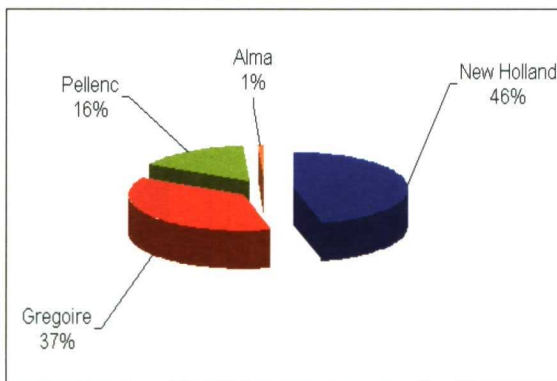
[www.duranmaquinaria.com](http://www.duranmaquinaria.com)



**Figura 4. Distribución de las inscripciones de cosechadoras de cereal por fabricantes.**



**Figura 5. Distribución de las inscripciones de vendimiadoras por fabricantes.**



**Equipos de carga**

Las inscripciones de equipos de carga crecen un 12% con respecto a los resultados del pasado año, ascendiendo a 347 unidades inscritas, la mayor parte de ellas se produjeron en la comunidad autónoma de Castilla y León (136 unidades), seguida a gran distancia por Cataluña con 58 unidades inscritas.

Por fabricantes, Manitou obtiene el 34% del mercado, le siguen JCB (17%), John Deere (14%), New Holland (11%) y Bobcat (10%).

**Tractocarros**

Entre enero y noviembre de 2006 fueron 79 los tractocarros inscritos en el Registro Oficial del Ministerio de Agricultura. Esto supone un descenso superior al 10% con respecto a las cifras de 2005. En nuestro país, el mercado de estos equipos agrícolas lo lidera el fabricante Antonio Carraro, con un 27% del mercado seguido de Caron con un 14%.

**Maquinaria arrastrada o suspendida**

Es necesario evaluar los datos de este grupo de máquinas con cautela por no ser obligatoria su inscripción en la mayor parte de los casos. En este aspecto, las máquinas de preparación del suelo son en las que más difiere la realidad de las ventas con el volumen de comer-

cialización, mientras que, la fiabilidad de los datos es máxima cuando se trata de máquinas arrastradas de más de 750 kg de peso máximo autorizado, en las que la inscripción sí es un trámite obligatorio al igual que en tractores y remolques.

Las inscripciones de equipos arrastrados o suspendidos a lo largo 2006, a falta de los resultados del mes de diciembre, fueron 9.943 una cifra similar a la de los periodos análogos tanto de 2004 como de 2005.

Por grupos de equipos, la maquinaria de preparación del suelo y las máquinas de aplicación de fertilizantes y agua se mantienen estables con respecto a las cifras de 2005. Por su parte, los equipos de tratamiento, siembra y plantación así como aquellos destinados a la recolección crecen por encima del 12%.

Por comunidades autónomas y grupos de equipos, las regiones

más extensas de nuestra geografía son las que agrupan la mayor parte de las inscripciones. Andalucía lidera el mercado de los equipos de tratamientos con 1417 unidades inscritas, mientras que Castilla y León domina los mercados de los equipos de preparación del suelo (256 unidades), equipos para siembra y plantación (217 unidades), equipos para fertilización y aporte de agua (466 unidades) así como los equipos de recolección arrastrados y suspendidos (467 unidades).

**Remolques**

Este grupo de equipos, con 7.013 inscripciones entre enero y noviembre de 2006, experimenta un crecimiento cercano al 4% con respecto al año precedente. Así 2006 remonta el descenso próximo al 25% con respecto a los resultados anuales de 2004 que sufrió este grupo de máquinas estre-

chamente relacionadas con las áreas de cultivos extensivos de secano, debido a las escasas precipitaciones de 2005.

El mercado de estos equipos permanece liderado por fabricantes locales, con estructuras productivas atomizadas.

Por comunidades autónomas, nuevamente Andalucía junto con Castilla y León, regiones donde los cultivos herbáceos extensivos ocupan la mayor parte de las tierras labradas, son las que más cantidad de estos equipos demandan, 1.463 y 1.111 unidades respectivamente.

La comercialización de estos equipos a lo largo del año se ha concentrado en los meses previos a las campañas de recolección de los distintos grupos de cultivos, así junio y septiembre fueron los meses con mayor actividad en este aspecto.

**Conclusiones**

Tras las 41.669 inscripciones totales de equipos que se produjeron en 2004, el mercado de maquinaria agrícola no ha vuelto a alcanzar esos niveles. El año 2005, marcado por las adversidades climatológicas sólo obtuvo una cifra global de 35.772 equipos inscritos. Como comentario positivo sobre la actual situación debemos remarcar que, a falta de conocer los resultados del mes de diciembre, 2006 se sitúa en las 33.872 inscripciones, cifra superior a los valores de los once primeros meses de 2005. Así, si bien la sequía marcó el descenso en volumen del mercado de máquinas, los cambios actuales en la reglamentación de las ayudas al campo no han incidido negativamente en los resultados de este sector. El sector agrario y las máquinas que desde éste se demandan tienden a la profesionalización adquiriendo máquinas de mayores capacidades para trabajar mayores superficies, que incorporan tecnologías más avanzadas y capaces de ser especialistas sin perder en versatilidad. ■

**Figura 6. Distribución de las inscripciones de cosechadoras de forraje por fabricantes.**

