

Revista de Extensión Agraria

Vol. I
N.º 8

MAYO
1962



Editada por el Servicio de
Extensión Agraria del
Ministerio de Agricultura
en colaboración con la Organización
de Cooperación y Desarrollo Económico (O.C.D.E.)

NUESTRA CUBIERTA



Agricultores en la Agencia de Extensión Agraria instalada en la Feria Internacional del Campo.



La perfección conseguida por los labradores españoles en la realización de las modernas técnicas de conservación del suelo, como éstas, correspondientes a las tierras de Jaén, permiten considerar con fundado optimismo la batalla contra la erosión.

SUMARIO

EDITORIAL	1
NUESTRO SUELO PRECISA AYUDA	2
Carlos ROQUERO DE LABURU	
EDUCACION EN ALIMENTACION Y NUTRICION	7
José GARCIA GUTIERREZ	
EXTENSION AGRARIA EN LA FERIA INTERNACIONAL DEL CAMPO.	9
 <u>F A T I S</u>	
PLAN DE AYUDA A LOS PEQUEÑOS AGRICULTORES EN INGLATE- RRA Y EN EL PAIS DE GALES	12
W. E. JONES	
MEJORA ESTRUCTURAL DE LAS EXPLOTACIONES AGRICOLAS EN SUECIA	17
R. G. YTTERBORN	
 <u>SUPLEMENTO INFORMATIVO NACIONAL</u>	
UNA AGÉNCIA DE EXTENSION EN LA FERIA INTERNACIONAL DEL CAMPO	26
DISTINCIONES AL PERSONAL DEL SERVICIO	29
ASI TRABAJAN LAS AGENCIAS: ACTIVIDADES CON GRUPOS JUVE- NILES	30

Precios de suscripción

Anual:

<i>España e</i>	
<i>Hispanoamérica.</i>	250 ptas.
<i>Otros países</i>	300 »
Número suelto.....	25 »

Se autoriza la reproducción de trabajos, siempre que se cite la fuente de procedencia. Rogamos el envío de un ejemplar de aquellas publicaciones donde se reproduzcan dichos trabajos.

DIRECCION GENERAL DE COORDINACION,
CREDITO Y CAPACITACION AGRARIA

SERVICIO DE EXTENSION AGRARIA

Alberto Bosch, 16, Madrid. Teléf. 2 39 64 00.

EN el ámbito nacional, este número de la Revista nos explica lo que ha sido ese curso de diplomados de educación en alimentación y nutrición, en el que han participado algunos de nuestros Agentes, y nos describe una Agencia nueva que, con carácter temporal, ha surgido en la Feria del Campo y por la que han desfilado Agentes de todas las regiones españolas.

El artículo de ROQUERO, tan conocido de los Agentes por sus lecciones en El Encín, nos dice cómo no sólo los agricultores, sino el suelo de nuestro país, precisa ayuda, y cómo ésta puede serle prestada no sólo a través de grandes obras de corrección, sino con un cuidado constante, con una vigilante atención del personal de extensión agraria.

En el número cinco de la Revista, correspondiente al mes de febrero último, llamamos la atención sobre un artículo de A. R. STANFORTH que describía cómo los Agentes de extensión ingleses trabajan en el «Programa de Ayuda a las Pequeñas Explotaciones»—*Small Farmer's Scheme*—; hoy, el profesor JONES nos describe las características y los resultados de este programa que presenta frente a los sistemas corrientes de apoyo y estímulo a las mejoras de transformación agraria en el ámbito rural, una novedad: la de que va dirigido exclusivamente a las pequeñas explotaciones, a las que más ayuda necesitan, pero sólo a aquellas que son económicamente viables o que pueden serlo, mediante una labor de transformación, y que estén regidas por un agricultor que se compromete a desarrollar el plan de transformación y gestión que los Servicios de Extensión Agraria le señalan. El artículo precisa las condiciones que estas explotaciones han de tener, detalla los auxilios que reciben y, al registrar con optimismo los resultados que del programa se desprenden ya, señala, también, las ventajas que para el Servicio de Extensión del Reino Unido y del País de Gales tiene el desarrollo de este programa.

El Director General Adjunto del Ministerio de Agricultura de Suecia, R. G. ITTERBORN, en forma precisa y sistemática, da cuenta de la profunda transformación de la agricultura sueca en los últimos años, evolución que coincide con las líneas salientes de la agricultura de los países más progresivos y se caracteriza por la disminución creciente del número de agricultores y el aumento de la productividad, junto con una especialización destacada de las explotaciones. La política agraria de protección de precios y de paridad en agricultura se complementa con una intensa política de racionalización de las explotaciones que reciben un apoyo importante del Estado para la reestructuración de las empresas. Se observa una elevada proporción de tierras de cultivo que vuelven al bosque, una intensa concentración parcelaria, y frente al menor número de agricultores y menor número de empresas, la producción agraria total aumenta, y cómo, en algunos momentos, se ha llegado a la práctica equiparación de la renta de los agricultores y de los sectores no agrícolas del país. Destaca por su interés la política de reducción en el número de municipios y la ampliación de la superficie de cada uno de ellos. En 1940, el número de municipios en Suecia era de 2.406; en 1952, de 890, y el Parlamento acaba de aprobar una ley que los reducirá a 272. Pocas veces hemos tenido ocasión de ver en un artículo tan breve una información tan completa.

E. G. A.



Si se pierde la parte superior de este suelo, se habrá perdido para siempre su valor productivo.

NUESTRO SUELO

PRECISA AYUDA

Carlos ROQUERO DE LABURU

Ingeniero Agrónomo de la Dirección
General de Agricultura.

Es indudable que si el suelo pudiera hablarnos tendría mucho que contar, mucho y muy interesante. Podría contarnos cuánto le cuesta conseguir producir las grandes cosechas que de él esperamos; cómo siempre procura retener toda el agua posible a disposición de nuestras plantas; cómo siente quedar seco e inútil hasta la próxima lluvia. Nos diría, también, cuánto trabaja para libar elementos nutritivos de su propio cuerpo y atender a las exigencias de los labradores que abonan poco, y cómo agradece que se le abone y estercole bien para poder ir dando lo necesario a las plantas y proporcionarnos una buena cosecha.

Mucho aprenderíamos si pudiésemos oírle y mucho aprenderemos si nos fijamos, con detenimiento, en el indispensable que desempeña en la agricultura; pues si imposible es edificar una casa sin solar para asentar sus cimientos, imposible es también pensar hoy en una agricultura que no dependa fundamentalmente del terreno en que se desarrolla.

El suelo es tanto más importante cuanto que considerado en su conjunto es uno de los recursos esenciales de la nación, sin cuya ayuda ninguna economía logrará un normal desarrollo. Pero además, el suelo es, si sabemos tratarlo como tal, un recurso permanente a disposición del labrador. A diferencia de la instalación de una mina, en la que es preciso contar con un plazo más o menos breve de explotación, pero que una vez agotado el yacimiento será preciso dismantelar o abandonar; a diferencia también con una instalación industrial o un edificio cualquiera para el que se calcula una vida útil más

o menos larga, pero que tras ese plazo está condenado a su eliminación y sustitución por otro, *el suelo* puede y debe permanecer indefinidamente productivo, e incluso aumentar su capacidad de producción gracias a unos sencillos cuidados.

LOS PELIGROS QUE AMENAZAN AL SUELO.

Sin embargo, ¡son tantos y tantos los casos de efectos desastrosos que ha causado en las tierras de las más diversas naciones el cultivo realizado torpemente, sin sujetarse a las normas que aconseja la más elemental prudencia!

Por desgracia, nosotros podemos presentar miles y miles de hectáreas, y aun millones y millones, que han sido seriamente dañadas por no llevar a cabo una agricultura sensata que parta del principio según *el cual el suelo debe ser conservado ante todo como un tesoro nacional de valor permanente*.

¡Son tantos y tantos los peligros que amenazan a la sufrida tierra de labor! ¡Son tan graves sus efectos! Muchos suelos no podrían contarnos lo que sufrieron durante su destrucción, porque ya han muerto para la agricultura, pero otros muchos podrían decirnos cosas terribles acerca del proceso destructor a que están sometidos hoy día.

Pasemos por alto las múltiples faltas de menor orden que se cometen contra la fertilidad del suelo:

reducción hasta límites muy bajos de su contenido de materia orgánica, reposición insuficiente de sus elementos fertilizantes extraídos por las cosechas, destrucción de su estructura reduciéndolo a un conjunto amorfo, compactación excesiva o formación de «suelos de arado» tan perjudiciales; dejemos estas faltas, que por lo menos pueden tener remedio algún día, pues aún hay otros males peores.

Si uno de los atributos principales del suelo, uno de los que lo hacen más valioso, es la permanencia indefinida del mismo como recurso productivo, no parecerá exagerado considerar las faltas contra este atributo como más graves que las que puedan tener remedio al cabo de más o menos tiempo. Pues bien, el ataque contra la integridad, *contra la existencia misma del suelo*, debe ser considerado como la falta más grave, y este ataque se produce y se está produciendo todos los días y a todas horas, en cualquier momento en que por la desidia del labrador el suelo se erosione.

¿POR QUÉ NUESTRO PROBLEMA
DE EROSIÓN ES TAN GRAVE?

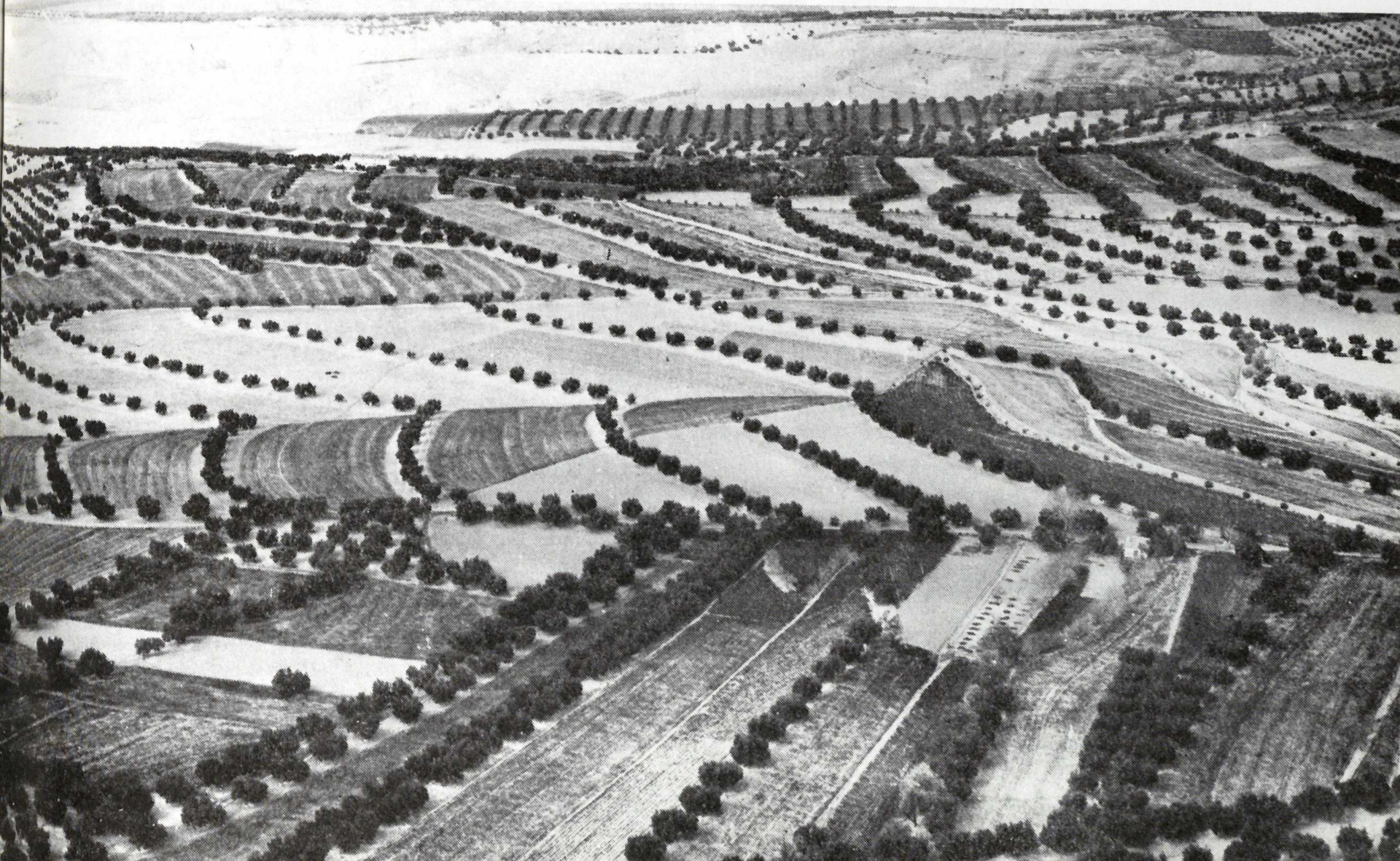
Sin género de duda la erosión del suelo es el peor

mal que le puede afectar, y, por desgracia, la agricultura española lo sufre bien activamente. El arranque y arrastre de las partículas del suelo por el agua o el aire, su transporte fuera del terreno de donde proceden y finalmente su depósito en otros lugares, causan multitud de daños que no podemos detallar aquí, pero cuya magnitud en todo el país es de una importancia asombrosa.

En realidad, aun estando dedicados al estudio de la agricultura, es preciso hacer un verdadero esfuerzo mental para conseguir imaginarse el volumen de la tierra perdida en un año en todos nuestros campos y el importe enorme de tales daños en tantos campos, así como el causado en los cauces de los ríos, carreteras, ferrocarriles, poblaciones, canales y embalses por las masas de agua cargadas de tierra y por los sedimentos dejados por ellas.

A este respecto es preciso tener en cuenta que nuestro país es, por las condiciones especiales de su medio agrícola, uno de los que más sufren por efecto de la erosión. Si, según el adagio, «Nadie es profeta en su tierra», resulta más conveniente una opinión extraña, citaremos, elegidas entre muchas, solamente las palabras del profesor del Instituto

La práctica de procedimientos tradicionales para la defensa del suelo, pese a su gran valor, puede presentar inconvenientes en el marco de la moderna agricultura.





El Agente de Extensión aconseja sobre la forma de hacer la toma de muestras de tierra.

Nacional Agronómico, de París, René Dumont, quien recientemente ha escrito acerca de nuestra agricultura (1): «*Los terrenos pendientes empiezan desde el litoral o muy cerca de él, generalmente con fuertes inclinaciones, que favorecen los ataques de la erosión. En pocos lugares del mundo, incluso, en el oeste de los Estados Unidos o en Argelia, es ésta tan avanzada como en los alrededores de Guadix o en el norte de Almería, con paisaje "lunar"... La erosión, que ha extendido sus ataques a las pendientes débiles, deja a menudo más piedras que tierra. Vista desde avión, España ofrece el espectáculo de un país desnudado, salpicado de algunos exhuberantes oasis... Realizado sin precauciones, el laboreo ha favorecido ampliamente la erosión, destacando por un blanqueamiento de las laderas análogo al de Orania, la aparición del subsuelo calizo en la superficie.*»

¿Cuáles son esas condiciones del medio que han llevado a muchísimos terrenos a esa situación extrema? Es cierto que por un lado obran tanto la acusada pendiente de la mayor parte de nuestros suelos como la aridez del clima, en el que, sin embargo, las escasas lluvias se concentran en cortos períodos causando desastrosos efectos. Pero no es menos cierto que, en gran parte, nuestro actual estado se debe a la necesidad de labrar terrenos cuya

(1) R. DUMONT: *Economie Agricole dans le Monde*. Dalloz, París, 1954.

integridad sólo puede mantenerse si se pone el debido cuidado para ello. La presión demográfica de una población que se ha triplicado en siglo y medio y obliga a labrar *hasta la última porción de suelo*, como expresaba con gráfica frase, hace unos años, su admiración por nuestro aprovechamiento del terreno cultivable, el ya fallecido creador de la moderna técnica de la Conservación del Suelo, mister Hugh H. Bennett.

Nada malo hay en ello en sí, y, por el contrario, podríamos estar orgullosos, si este aprovechamiento total de nuestras disponibilidades de suelo fuese ligado siempre a la conservación de su capacidad de producción, pero, por desgracia, la situación es muy distinta de esta deseable meta. En general, cuando ha tardado un suelo en ponerse en cultivo, ha sido porque su producción se preveía baja y porque sus condiciones, especialmente la pendiente, lo hacían poco deseable para el laboreo.

Pero, sin duda alguna, uno de los elementos que más ha influido sobre este abuso de la capacidad de producción de los suelos y sobre el descuido del mantenimiento de su nivel primitivo de fertilidad ha sido el desconocimiento del problema en sí y de su trascendencia para el bienestar del labrador y de la nación. La falta de formación, el desconocimiento del problema en unos casos, la falta de moral cívica en otros, y finalmente la desidia, han sido, en realidad, las tres causas fundamentales del lamentable estado actual de muchos de nuestros suelos.

NECESIDAD DE UNA ACCIÓN DE ÁMBITO NACIONAL.

Con mayor o menor grado de intensidad el problema que nos ocupa afecta a casi toda la superficie nacional de modo directo y a todos los españoles, sean o no agricultores, les debe interesar asegurar el futuro de nuestro suelo, pues sobre él se basa el porvenir de la nación.

Por ello el *Ministerio de Agricultura* ha juzgado suficientemente importante el problema como para encomendar específicamente la tarea de defender la integridad de nuestro suelo agrícola al *Servicio de Conservación de Suelos de la Dirección General de Agricultura*, que desde hace más de seis años viene realizando una amplia tarea en las regiones y comarcas donde era preciso actuar con mayor urgencia e intensidad. Ciertamente la conservación del suelo puede ser conseguida con medidas muy elementales por parte del labrador, pero no es menos

cierto que la acción sobre superficies extensas de terreno que han de ser tratadas conjuntamente con obras que pueden afectar a múltiples propietarios y de las cuales muchas requieren cuidadoso cálculo y ejecución, ha de ser llevada a cabo por técnicos especializados. Por otra parte, el ensayo de las diversas medidas de defensa del suelo y la mejora de las que se practican corrientemente, debe ser realizado con todo el interés y el cuidado que una dedicación especial permite.

Sin embargo, existe otro aspecto muy importante en la tarea de garantizar la defensa del suelo agrícola para el que son precisas colaboraciones mucho más amplias, y es *la difusión de la generalidad e importancia del proceso de erosión de nuestro suelo*. Es preciso mostrar a todos los labradores, sin excepción, el daño que la erosión puede producir a su tierra de labor, y el perjuicio claro e inmediato que para él supone tal daño. No pretendemos presentar el labrador como un hombre ignorante de estos hechos, pues en contra de tal criterio están las pruebas irrefutables de la extensión y perfección que han alcanzado desde hace siglos entre nosotros determinadas medidas de conservación, como el abanalamiento con muros de mampostería, la corrección de las ramblas y el aprovechamiento de su agua para el riego eventual en toda la España árida.

Pero es preciso reconocer que hasta hace poco no se ha ido creando una «conciencia nacional» de la importancia del problema, no ya entre los labradores, sino incluso entre los técnicos. Pues bien, en esta labor es precisa la ayuda de todos y en mayor grado de quienes tienen por misión orientar al labrador, ayudarle en su tarea y estimularle en su trabajo, de quienes, encargados de la difusión de los conocimientos agrícolas, están destinados desde un principio a ser colaboradores eficaces en esta tarea nacional: los *Agentes de Extensión Agraria*.

EL AGENTE PUEDE Y DEBE IR EN VANGUARDIA.

Sin género de duda lo que puede conseguir un Agente en este sentido tiene la mayor importancia. Su conocimiento detallado y actual del medio agrícola en que se halla le permiten actuar con una eficacia máxima. Su penetración acerca de los factores sicológicos que intervienen en la cuestión le ayudan a presentarla de uno y otro modo: en ocasiones partiendo del fondo del problema, de su importancia nacional, de la necesidad de legar la tierra a nuestros hijos en las mismas o mejores condiciones en que las recibió nuestra generación; en otros casos habrá que orientar el razonamiento más en particular, de modo más directo y aun personal, habrá que acudir a imperativos claros de or-

El tractor ayuda eficazmente a construir terrazas, bancales, labrar a nivel, etc.





Canal de una terraza que ha detenido los sedimentos tras una tormenta.

den moral: mejor técnica, progreso deseable; e incluso económico, no tan nobles, pero tal vez más convincentes que los de ningún otro género.

Su práctica le permite acometer con sencillas demostraciones la eliminación de muchos obstáculos, nacidos casi siempre de observaciones y dificultades de «mesa de casino», que desaparecen tras enseñar de modo práctico qué fácil es llevar a cabo la labor de conservación del suelo una vez establecido un plan por el Servicio de Conservación de Suelos con arreglo a normas y elementos basados en los principios técnicos adecuados.

Es grato poder citar aquí algunas de las realizaciones en este sentido, de las que queremos destacar como ejemplos dignos de ser conocidos, los populares concursos «de arar torcido», es decir, en los que se prueba la pericia y maestría de los agricultores en el laboreo siguiendo las curvas de nivel del terreno, y las plantaciones de viñedo por curvas a nivel a fin de sistematizar el cultivo de la vid para

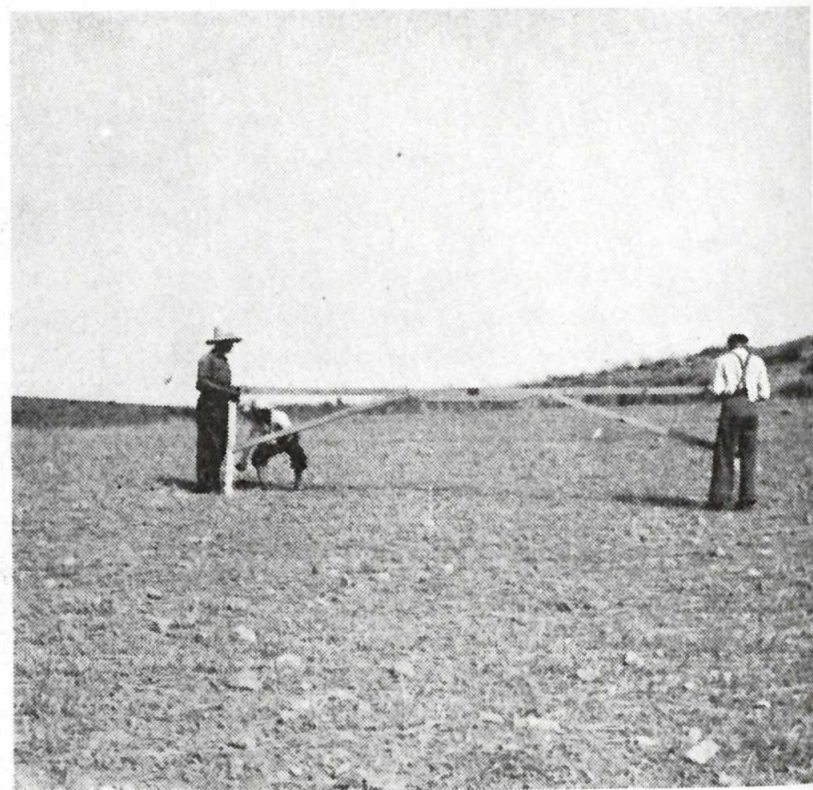
evitar el efecto de la erosión, tarea que se ha de conseguir mediante la replantación de las viñas según aconsejan las normas de defensa del suelo.

EL AGENTE DEBE SER AYUDADO EN ESTA TAREA.

Es indudable que solicitado por tantas atenciones como requiere el campo español, la tarea del Agente de Extensión es enorme y demasiado varia, necesitando no sólo una gran capacidad de trabajo y unos amplios conocimientos, sino un gran espíritu y una gran confianza en su misión.

Tampoco hay que olvidar proveerle de los medios auxiliares correspondientes, tales como publicaciones, elementos audiovisuales, etc., cuya redacción y confección queda fuera del campo de acción propio del Agente, y que deben ser proporcionados por los especialistas encargados de estos cometidos, pudiendo el Servicio de *Conservación de Suelos*, facilitar su numeroso material divulgador para hacer más eficaz la labor en bien de los agricultores y en definitiva en bien de toda la nación.

La nivelación de un terreno, sobre todo a efectos demostrativos, puede llevarse a cabo con sencillos niveles.



EDUCACION EN ALIMENTACION Y NUTRICION

José GARCIA GUTIERREZ

Inspector Nacional del S. E. A.

HA empezado a llevarse a cabo en España un ambicioso plan de educación en alimentación. Es un plan conjunto en el que colaboran los Ministerios de Educación Nacional, Agricultura y Gobernación, así como la Sección Femenina de F. E. T. y de las J. O. N. S. y dos organizaciones internacionales (F. A. O. y U. N. I. C. E. F.).

Se pretende con este plan difundir ampliamente racionales directrices alimenticias a la población española. Los alimentos se utilizan deficientemente, con mucha frecuencia, por falta de los más elementales conocimientos de nutrición. Por eso tiene un gran interés el programa emprendido, ya que al mejorar la nutrición mejorará el desarrollo físico de niños y jóvenes, así como el nivel sanitario de toda la población.

El programa es muy amplio y comprende también la producción de los adecuados alimentos, ya que, como consecuencia de la labor a realizar, han de producirse cambios cualitativos en la demanda de productos alimenticios. Esta es la razón de que junto a las enseñanzas relacionadas con la alimentación humana, se incluyan otras destinadas a mejorar como se dice la producción de determinados alimentos.

Las deficiencias más comunes son las relativas a proteínas de origen animal, vitaminas y sales minerales. En nuestra nación pueden ser evitadas muchas de esas deficiencias de manera muy sencilla y económica. Una gran parte del programa comprende el establecimiento de huertos y granjas escolares, mediante las cuales se pretende enseñar a producir

En el huerto escolar, dirigido por el maestro, se enseñará a producir los alimentos necesarios para cubrir nuestras deficiencias alimenticias.



esta clase de alimentos en las escuelas de primera enseñanza, pero realizando estas enseñanzas de una manera práctica, de forma que los muchachos «aprendan haciendo».

El Servicio de Extensión Agraria tiene un puesto asignado en el programa de educación en alimentación, encomendándosele la orientación y apoyo de los huertos y granjas escolares. Además de esta función específica puede colaborar de modo muy eficaz extendiendo la enseñanza de nutrición a los agricultores adultos.

El programa preparado consiste en actuar sobre la población escolar, con orientación hacia la familia. Esto tiene una importancia considerable y la eficacia puede ser mucho mayor al actuar paralelamente sobre la población adulta, para que los deseos que se despierten en los niños no tropiecen con la incompreensión de sus padres. El Servicio de Extensión Agraria, que ha ganado ya la confianza de los agricultores y está empezando a trabajar con las amas de casa mediante sus actividades en el campo de la economía doméstica, se encuentra en condiciones de actuar sobre toda la población rural y apoyar de manera decisiva la labor que comienza a desarrollarse con los alumnos de enseñanza primaria. Esta actuación contribuirá a abreviar los plazos necesarios para mejorar la nutrición de la población rural española.

Como primer paso en el programa de educación en alimentación, se ha desarrollado en Madrid un curso en el que han participado 56 educadores, 15 enfermeras puericultoras, 11 instructoras de la Sección Femenina y 10 miembros del Servicio de Extensión Agraria, del cual se dió cuenta ya en el número 5 de esta misma Revista. En este curso, además de las enseñanzas de nutrición, han figurado las relativas a producción de alimentos y métodos de enseñanza.

El curso ha tenido una duración de cuatro meses y los diplomados en él han quedado bien capacitados para actuar en la realización del programa, trabajando en esta materia al frente de otros grupos; a los que pueden orientar al mismo tiempo que les dirigen en el trabajo con el ejemplo de su propia actividad.

Siguiendo las ideas expuestas, los diez miembros del Servicio de Extensión Agraria que se han diplomado en nutrición, y continuarán en contacto con el Servicio Escolar de Alimentación y Nutrición, orientarán al resto del personal de Extensión sobre las nuevas posibilidades que presenta la enseñanza de producción de alimentos entre la población escolar española.

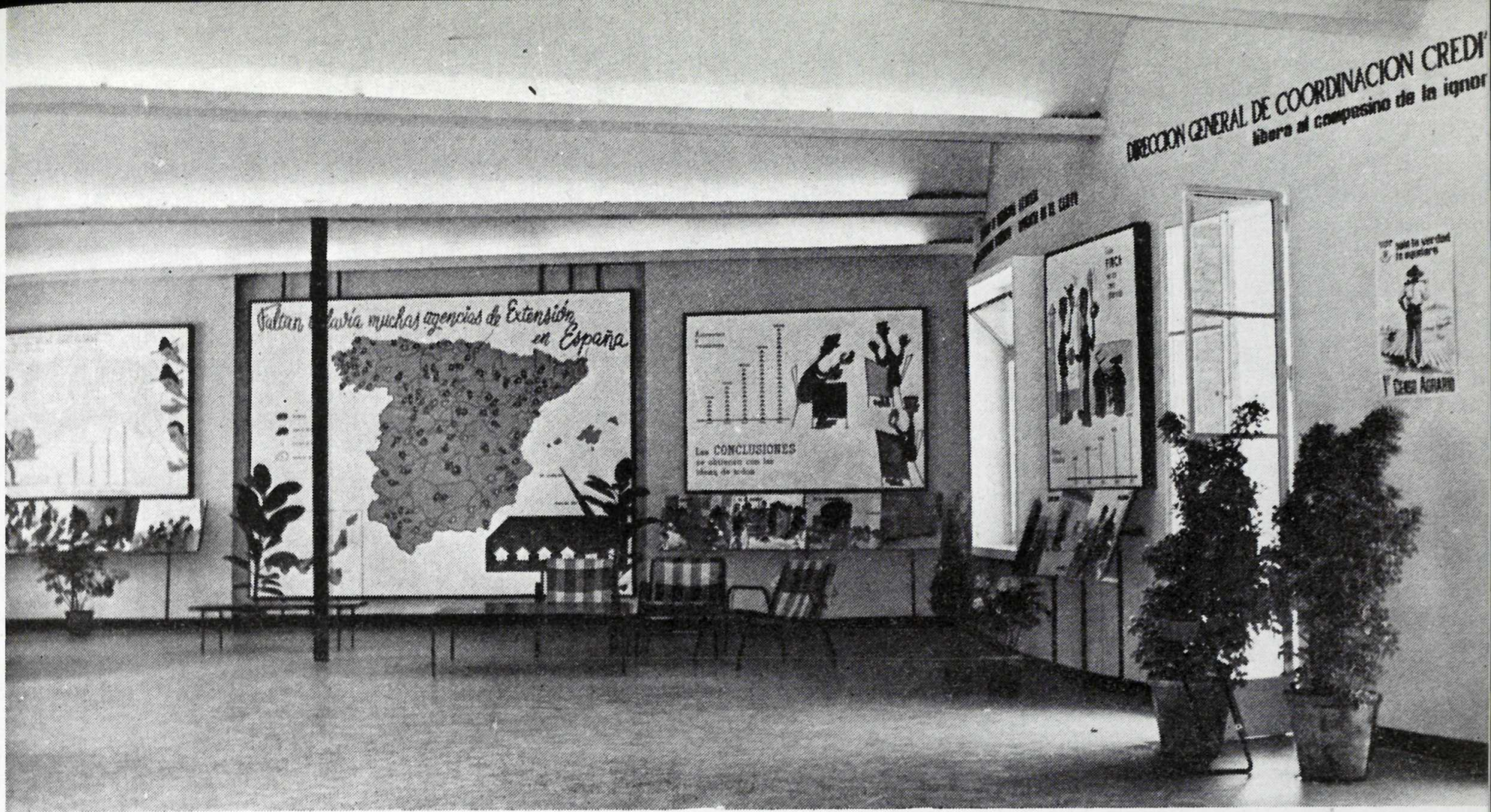
Cada uno de esos nuevos diplomados impulsará en su Agencia las actividades con jóvenes comprendidos en la edad escolar, enlazando su trabajo con los maestros de la comarca. Se han elegido los diplomados procurando que exista una de estas Agencias en cada región agrícola, para que su línea de actuación sea seguida por las restantes, manteniendo al mismo tiempo entre todas ellas un estrecho contacto. Así, todo el personal de Extensión irá recibiendo, de una forma práctica, la preparación adecuada para incorporarse plenamente al ambicioso programa de educación en nutrición, y esa preparación será llevada a cabo por el sistema que como antes se dice caracteriza toda la enseñanza de Extensión Agraria: «Aprender haciendo».

Estas actividades permitirán realizar una intensa labor sobre la juventud. El Servicio de Extensión Agraria ha trabajado con apasionamiento en este campo de actividades, y ha logrado la creación de numerosos Grupos Juveniles que están desarrollando tareas como la cría de pollos, cría y ceba de cerdos, cría y ceba de terneros, cultivo del champiñón, huertos, etc. Por eso siente la alegría de ver que esta labor se va a multiplicar y que sus actividades pueden enlazarse con un plan de gran alcance.

Conocemos las grandes posibilidades de una acción sobre la juventud rural y recordamos los resultados obtenidos en una comarca, en la que los terneros se criaban exclusivamente con leche de sus madres. Un proyecto de cría con piensos que sustitúan parcialmente a la leche, desarrollado por varios grupos de jóvenes, ha servido para que este método de cría se difundiese rápidamente entre los ganaderos de aquella comarca.

El camino para actuar sobre la juventud rural se abre ahora con mayor amplitud. En las escuelas españolas se va a fomentar una enseñanza práctica de producción de alimentos y el Servicio de Extensión Agraria siente la ilusión de poder colaborar en esta obra.

Los educadores, que han comenzado a recibir una preparación especial en esta materia, constituyen una garantía de que los trabajos que, apoyándose en las Agencias de Extensión, van a ser desarrollados por los muchachos en edad escolar, serán llevados adelante con acierto. Los diez miembros del Servicio de Extensión que han participado en el curso de Diplomados en Nutrición, conviviendo con los educadores, sanitarios y personal de la Sección Femenina, saben que los objetivos de este programa y la preparación que han comenzado a recibir constituyen una buena base para esperar lógicamente espléndidos resultados.



EXTENSION AGRARIA EN LA FERIA INTERNACIONAL DEL CAMPO

CADA tres años el campo viene a Madrid a celebrar su Feria: este año no ha faltado a la cita. Hace seis, el Servicio de Extensión Agraria era simplemente un proyecto en pie de realización; hace tres, una realidad que acababa de establecer sus primeras 50 Agencias; hoy, con 135, ha podido poner de manifiesto en el pabellón del Ministerio de Agricultura la labor de sus cinco primeros años y, sobre todo, ha podido instalar en la Feria una Agencia más al servicio de los agricultores: la 136.

El visitante que llega al pabellón del Ministerio de Agricultura lo primero que ve es un gran mapa en el que figuran emplazadas las 135 Agencias del Servicio de Extensión, con sus zonas de influencia





para «gritarle» que «faltan todavía muchas Agencias de Extensión en España», que queda mucho espacio vacío por cubrir y que es preciso aumentar el ritmo de crecimiento para poder lograr en 1970 el máximo de 500 Agencias que se consideran indispensables para que pueda llegar a nuestros agricultores esa ayuda que el Servicio le brinda y que requiere urgentemente el aumento de productividad de nuestra agricultura.

Flanquean este gran mapa gráficos expresivos que nos demuestran cómo del 59 al 61 el Servicio triplicó el número de consultas resueltas a los agricultores, que llegan a más de 252.000 en el último año, y pasan de medio millón las publicaciones y

hojas de todas clases distribuidas por las Agencias en el cumplimiento de su labor.

En el cine del pabellón del Ministerio se proyectan diariamente, por la mañana y por la tarde, películas, y en el vestíbulo de entrada a este cine puede verse cómo el Servicio forma a su personal en la Escuela de El Encín, cómo participa activamente en la formación profesional agraria a través de los cursillos de especialización—260 en 1961—y en estrecha colaboración con las 27 Escuelas de Capacitación Agrícolas que se iniciaron hace diez años, en las que terminaron sus estudios más de 2.000 capaces diplomados repartidos por las explotaciones agrícolas del país.

ACTIVIDADES	A Ñ O S				
	1957	1958	1959	1960	1961
Número de Agencias	22	44	60	85	110
Demostraciones ante grupos de agricultores	984	3.205	5.952	9.440	13.848
Reuniones con agricultores	1.147	2.581	3.933	6.418	10.695
Contactos con agricultores	24.628	276.406	554.962	856.016	1.006.214
Consultas resueltas	10.686	31.072	87.195	152.961	252.405
Explotaciones visitadas	15.365	34.027	53.940	66.151	83.702

SERVICIO DE INFORMACION TECNICA DE AGRICULTURA Y ALIMENTACION

O.C.D.E.

FATIS

ORGANIZACION DE COOPERACION Y DESARROLLO ECONOMICO

2 - RUE ANDRE-PASCAL.-PARIS XVI^e

PLAN DE AYUDA A LOS PEQUEÑOS AGRICULTORES en Inglaterra y en el País de Gales

W. E. JONES

Director del Servicio Nacional de Extensión
Agrícola en el Reino Unido.

LA pequeña explotación familiar constituye la base esencial de la agricultura europea. Más de trece millones de familias trabajan en otras tantas explotaciones, de las cuales 9.300.000 (75 por 100) son explotaciones de una a diez hectáreas. Si bien el 90 por 100 de estas propiedades tienen una superficie inferior a 20 hectáreas, es preciso observar que en su conjunto sólo representan menos de la mitad de la superficie cultivada. El tamaño medio de estas explotaciones es más bien reducido y varía de 5,2 hectáreas en Noruega a 26,6 en el Reino Unido.

EL PROBLEMA DEL PEQUEÑO AGRICULTOR.

Los factores que influyen en la evolución de la estructura de la industria agrícola son muy complejos. Entre ellos, es preciso señalar la aptitud mental de la población rural y los problemas que plantea la tenencia, y propiedad de la tierra, que afectan a la total estructura social de la comunidad. Por regla general, la explotación familiar constituye una célula social perfectamente organizada, que determina a menudo el comportamiento de la familia frente a las dificultades corrientes de la vida.

El pequeño agricultor, tal como hoy aparece ante nosotros, es invariablemente un cultivador experto, un conocedor de sus tierras y un ganadero nato. Generalmente ha vivido desde su infancia en los mismos lugares en que trabaja y tiende a ser escéptico frente a las nuevas ideas y los nuevos métodos. El capital de que dispone lo ha reunido, por lo general, con su propio esfuerzo, ahorrando en los años de prosperidad y reduciendo su nivel de vida y el de su familia en los tiempos difíciles. Esta prudente actitud se traduce frecuentemente en una falta de espíritu comercial en la manera de conducir su explotación.

LOS OBJETIVOS POLÍTICOS.

Alrededor de 1960 comenzó a sentirse la necesidad de cambiar la política agraria en el Reino Unido: de mejorar la situación de la agricultura frente a la competencia. Para conseguir esto, era preciso reducir de forma sustancial los costes unitarios de producción, principalmente mediante la adopción de nuevas técnicas y una mejor gestión de las explotaciones.

Desgraciadamente, muchos pequeños agricultores carecían de la habilidad, del capital y de los conocimientos técnicos precisos para cambiar sus métodos de producción y para utilizar sus recursos en forma tal, que les permitiera conseguir una renta suficiente, frente a una competencia cada vez más aguda.

Por otra parte, muchos de estos agricultores se dedicaban fundamentalmente a la producción de leche, de ganado de cerda y de huevos; productos todos ellos para los cuales la producción era ya, o tendía a serlo, superior a la demanda y, por consiguiente, con márgenes de beneficios muy escasos, lo que hacían aún más difícil la situación de estos agricultores.

Durante los años a que nos acabamos de referir, el Servicio Nacional de Extensión Agrícola dedicó una atención particular a la racionalización de la gestión de explotaciones de todas clases. Ante esta situación el Gobierno estimó necesario tomar medidas que estimularan a los pequeños agricultores a adoptar los nuevos conocimientos, proporcionándoles un capital inicial y orientándoles en el nuevo camino. Este es el fundamento de lo que se llama *Small Farmer's Scheme* (programa para pequeños agricultores).



Cultivos de col forrajera y de «ray-grass» italianos, destinados al pastoreo de temporada, en una explotación del condado de Westmorland beneficiaria de la ayuda del «Small Farmer's Scheme».

EL «SMALL FARMER'S SCHEME».

El plan de ayuda a los pequeños agricultores se puso en vigor el 1 de abril de 1959 para «estimular a aquellos pequeños agricultores cuyas explotaciones sean económicamente viables a la adquisición de los conocimientos de gestión indispensables para alcanzar un satisfactorio nivel de vida, en condiciones de una creciente competencia». Esto se consigue mediante una ayuda económica especial, independiente de la protección legal bajo forma de precios garantizados, subvenciones y subsidios. El plan de ayuda a los pequeños agricultores permite dos modalidades:

Primera.—El *Small Farmer's Scheme*, propiamente dicho, que se basa en la obligación, por parte del empresario, de llevar a cabo bajo su propia responsabilidad, durante—tres o cinco años—un programa de gestión previamente establecido, para hacer su explotación económicamente viable o más viable que en el momento de iniciar la aplicación del plan. Las mejoras que se prevén en este programa denominado «plan de explotación agrícola»

(*Farm Business Plan*) varían según las circunstancias especiales de cada explotación.

Segunda.—El «plan suplementario» constituye una disposición provisional que permite ayudar a las pequeñas explotaciones que reúnen las condiciones que exige el *Small Farmer's Scheme*, pero que por unas causas o por otras no pueden recibir la totalidad de subvenciones y ayudas que aquélla establece.

CONDICIONES QUE HAN DE REUNIR.

En primer lugar, sólo son elegibles las pequeñas empresas agrícolas capaces de procurar al agricultor medio, a través de una administración corriente, ocupación permanente durante el año, y una renta neta equivalente al salario medio de un trabajador agrícola calificado.

Dos criterios se aplican conjuntamente para ver si la explotación cumple o no estas condiciones:

- a) Superficie no menor de 20 acres ni superior a 100 (o sea 8,3 y 41,6 hectáreas) de

cultivo y praderas, independientemente de las tierras de pastizal.

- b) Cumplir determinadas exigencias en cuanto a las necesidades medias de mano de obra (*standard labour requirements*). Las necesidades «standard» en mano de obra, no las necesidades medias anuales en mano de obra que exigen la obtención de las cosechas y de la producción animal, así como las labores de conservación y otros trabajos indispensables. Se expresan en jornadas de «hombre standard».

Estas determinaciones tienen en cuenta todos los procesos de producción que se desarrollan en el seno de la empresa agraria, y constituyen la base de comparación que utilizan los Agentes de Extensión que trabajan en gestión de explotaciones. Las empresas agrícolas para poder gozar de las ventajas que ofrece este plan, han de ser capaces de proporcionar entre 250 y 450 jornadas de trabajo «standard» al año.

AYUDA ECONÓMICA.

Los agricultores acogidos al *Small Farmer's Scheme* pueden percibir dos tipos de subvenciones específicas:

- a) Una subvención a la empresa agrícola como tal y que se abona a cuantas llevan a cabo el plan aprobado; y
- b) subvenciones para actividades especiales (*Field Husbandry Grants*), que pueden ser concedidas para determinados tipos de operaciones (*Field operations*) que figuran en el plan.

El primer tipo de subvención se considera como una participación en los gastos a que obliga el desarrollo del plan, tales como compra de ganado o de equipo; estas subvenciones se conceden sobre la base de seis libras por acre de cultivo o pradera y no puede pasar por explotación de un máximo de 360 libras. Esta subvención se paga en cuatro plazos a lo largo del desarrollo del programa. Los de mayor cuantía son los primeros, para que el agricultor pueda disponer en los primeros momentos de capital que le facilite el desarrollo del plan.

Las subvenciones del segundo tipo, para actividades especiales, se fijan de acuerdo con normas establecidas, y se da preferencia a la mejora de

tierras de pastos. Ambos tipos de subvenciones no pueden exceder de 1.000 libras por explotación, cualquiera que sea el plan aprobado.

EL PLAN SUPLEMENTARIO.

La ayuda financiera toma, en este caso, la forma de una subvención especial, la cual puede incrementar en su caso las ya acordadas en virtud del plan, como aportación específica a gastos de laboreo, encalado, saneamiento y adquisición de fertilizantes.

NÚMERO DE EXPLOTACIONES BENEFICIARIAS.

El número de explotaciones agrícolas—*full time farm businesses*—del Reino Unido no exceden hoy de las 300.000. Se calcula en 90.000 el número de las que pueden acogerse a los beneficios de la *Small Farmer's Scheme* o de un «plan suplementario». Hasta la fecha, 25.015 pequeños agricultores están acogidos a la primera de estas dos modalidades, y 5.093 a la segunda.

¿SE HAN ALCANZADO LOS OBJETIVOS PREVISTOS?

¿Cuáles son estos objetivos? Esencialmente hacer la empresa del pequeño agricultor más viable económicamente y aumentar su rentabilidad. Permite asimismo convencer al pequeño agricultor de las posibilidades que se le ofrecen con la adopción de nuevos métodos y de nuevas ideas. Por último, se espera que de esta forma se estimule a algunos agricultores para desarrollar una actitud diferente frente a su explotación; en otras palabras, para aumentar el espíritu comercial y económico en su trabajo. ¿Han sido estos objetivos alcanzados?

¿SE HA AUMENTADO LA VIABILIDAD ECONÓMICA?

No se puede dar todavía una contestación categórica a esta pregunta porque este programa ha comenzado a aplicarse en abril de 1959; los planes cubren un período de cuatro a cinco años y se carece, por consiguiente, de datos oficiales sobre sus resultados. No obstante, se observan ya algunas tendencias que merecen ser destacadas.

Una de las razones, por las que las pequeñas explotaciones no constituyen unidades viables es porque su *output* es, por lo general, demasiado bajo en relación con el de las explotaciones más amplias. Los pequeños empresarios tienden a paliar este in-

conveniente incrementando la producción de leche, de huevos y de cerdo, productos de un valor económico relativamente elevado. Por lo tanto, una de las ideas rectoras del Programa es la de que la forma más segura de aumentar la viabilidad de una explotación es la de aumentar dicho *output*. Una encuesta realizada sobre 364 programas en Córdiganshire ha permitido pronosticar un incremento medio del 33 por 100 en el número de vacas —de 11,7 cabezas a 15,6 por empresario—. De los 364 programas en este Condado la producción de derivados de la leche predomina como actividad principal en 328 explotaciones. Se prevé asimismo un incremento medio del 23 por 100 en el número de ovejas lecheras; respecto al ganado porcino y la avicultura, se esperan también pequeños aumentos.

El incremento alcanzado en el total de la producción de Inglaterra y del País de Gales como consecuencia del *Small Farmer's Scheme* es muy pequeño comparado con la producción nacional. El incremento de la producción no lleva necesariamente consigo un aumento de la rentabilidad. Es preciso reducir costes y cuando es necesario llegar a prescindir de producciones no rentables y racionalizar el empleo de los recursos utilizados en la explotación. Algo de esto ocurre ya con la intensificación de la explotación ganadera gracias, sobre todo, a la mejora de pastizales y forrajes, que siguen sien-

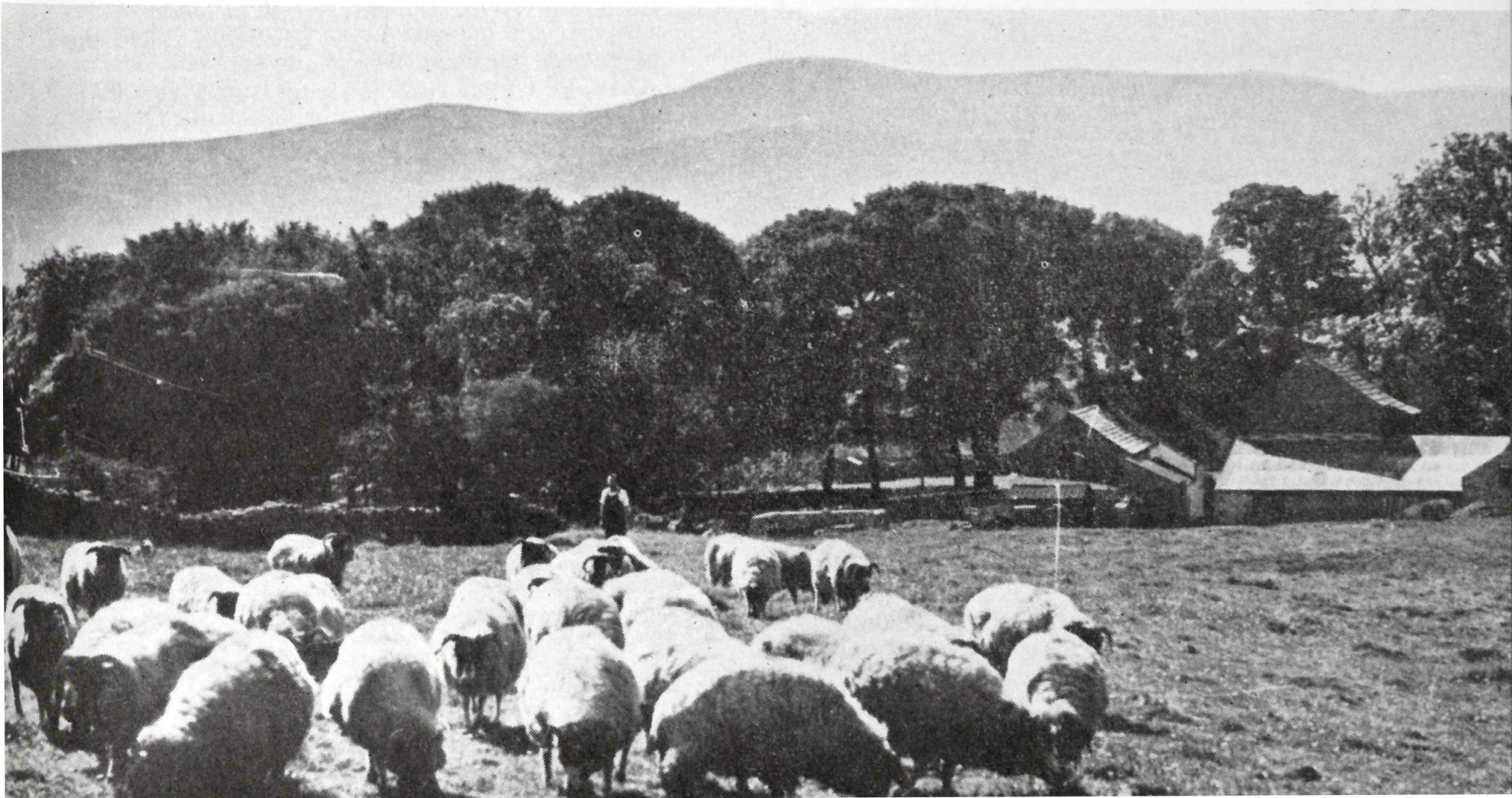
do la fuente más económica de alimentos para el ganado.

Especial atención se dedica al mejor y más regular empleo de la mano de obra, nivelando lo más posible su distribución a lo largo del año y atendiendo a su simplificación. En muchos casos se ha podido reducir el capital de ejercicio, liberando parte de este capital para inversiones más productivas. Se ha puesto también de manifiesto que muchas de estas explotaciones—el 75 por 100 aproximadamente—son susceptibles de aumentar su rentabilidad, a largo plazo, mediante la realización de mejoras permanentes.

¿CUÁLES SON SUS EFECTOS SOBRE LOS ELEMENTOS?

El *Small Farmer's Scheme* se formula por una sola vez; en otras palabras, los beneficiarios de estos planes no pueden contar en ningún caso con ningún apoyo económico posterior una vez ultimado el plan. ¿Obtienen los agricultores algún beneficio en su formación personal como consecuencia de su aplicación? Existen ya indicios muy claros de que así ocurre; pero con intensidad muy variable de unos a otros beneficiarios. La pequeña explotación familiar continuará siendo ante todo «un modo de vivir» y el desarrollo del programa no variará fundamentalmente esta situación. Pero es indiscutible

Ovejas de la raza «Rough Fell», cuyo propietario goza del derecho de pastos sobre las colinas vecinas.



que muchos pequeños agricultores comienzan a adoptar una actitud más comercial en relación con su explotación. Esta tendencia surge con más vigor en los grupos de agricultores más jóvenes; en muchos casos su desarrollo ha sido muy rápido y en algunas ocasiones excepcional. La mayor parte de ellos están menos influídos por la tradición que los de más edad y han podido captar el espíritu del plan que considera a la explotación como una empresa comercial. Por otra parte, numerosos agricultores jóvenes y no jóvenes están adquiriendo, por primera vez en su vida de agricultores, nuevas ideas y nuevas técnicas de explotación.

Estos efectos del *Small Farmer's Scheme* no son, como es lógico, universales, algunos agricultores afectados continúan por el viejo camino, del cual no es fácil apartarlos, ni aun ante las perspectivas de tiempos aún más difíciles que los actuales.

EL «SMALL FARMER'S SCHEME» Y EL SERVICIO NACIONAL DE EXTENSIÓN AGRARIA.

En algunas regiones del país, sobre todo en el sudoeste de Inglaterra y en el País de Gales, el plan de ayuda a los pequeños agricultores se ha traducido en un importante aumento de trabajo para el personal de extensión, particularmente para los Agentes polivalentes que son responsables del aspecto técnico de todos los programas. En aquellas regiones en las que el problema de los pequeños agricultores no es importante, el personal de extensión ha podido consagrarse a él sin demasiados inconvenientes en cuanto al resto de su labor. En otras regiones, entre las cuales se incluye el País de Gales, ha sido necesario reorganizar y reconsiderar el trabajo encargado a este personal, a fin de conceder una determinada prioridad a las exigencias de este programa.

Se pone un énfasis extraordinario en los problemas de «gestión de explotaciones», en un todo de acuerdo con el normal modo de pensar y la filosofía adoptada en esta clase de trabajos por el servi-

cio (1). No cabe duda que la responsabilidad del desarrollo de un plan como el *Small Farmer's Scheme* se traduce en ventajas y en inconvenientes para el Servicio de Extensión.

Una indiscutible ventaja es la de que obliga al personal del Servicio a ponerse en contacto con agricultores que no eran clientes habituales con anterioridad. El nuevo trabajo ha obligado a revisar las técnicas de Extensión. Aunque el Plan se basa en el consejo individual a los agricultores, los participantes en el mismo constituyen un grupo ideal para utilizar los métodos de grupo, por la comunidad de intereses que los liga y por la uniformidad de sus problemas. En realidad, el único medio para afrontar el problema ha sido utilizar estos métodos, que han resultado muy eficaces.

Entre los problemas surgidos, se destaca el de la necesidad de intensificar la propaganda entre los agricultores de un espíritu contable y la eficacia de los métodos de grupo se ha puesto también claramente de manifiesto al abordar este problema.

En resumen, el *Small Farmer's Scheme* se ha revelado como un campo de actividad lleno de interés para los trabajos del Servicio de Extensión.

Conclusión.

Aunque sea demasiado pronto para establecer un juicio valorativo sobre el *Small Farmer's Scheme*, tal como se aplica en el Reino Unido, existen ya indicaciones suficientes para creer que este Plan alcanzará el objetivo que se propone de mejorar la situación del pequeño empresario agrícola en el seno de la agricultura nacional. El problema es ante todo un problema humano y social, con una repercusión económica nacional. No se presta a una «cirugía de masa» y cada caso ha de ser tratado individualmente. Bajo este punto de vista el *Small Farmer's Scheme*, tal como se aplica actualmente, ofrece un gran interés.

(1) Véase el artículo de A. JONES: «La «gestión de explotaciones agrícolas» y su inclusión en los programas de Extensión», que figura en el número 4 de la REVISTA DE EXTENSIÓN AGRARIA de enero de este año.

MEJORA ESTRUCTURAL DE LAS EXPLOTACIONES AGRICOLAS EN SUECIA

R. G. YTTERBORN

Director General Adjunto del Ministerio
de Agricultura de Suecia.

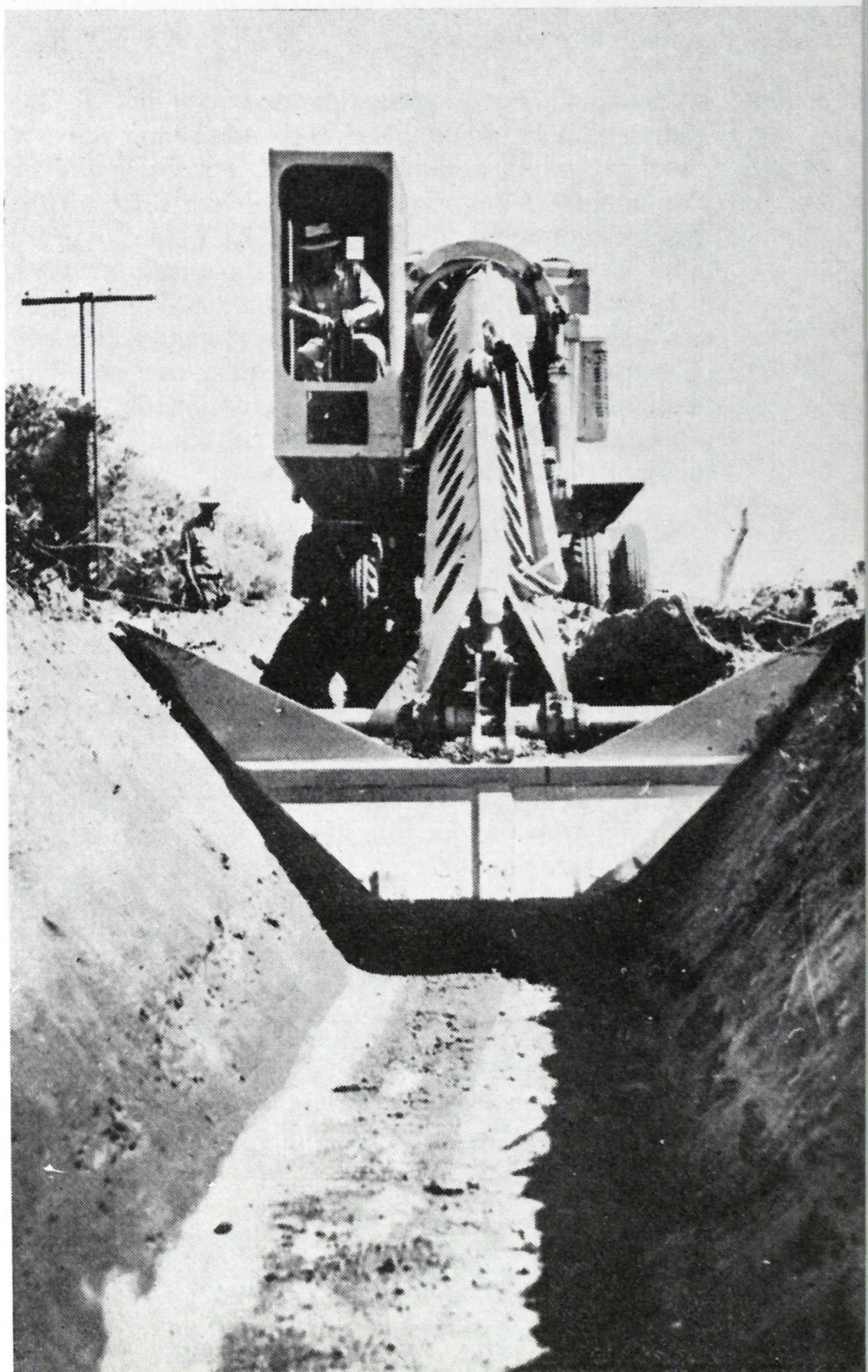
COMPRENDIDO entre los 54 y 69 grados de latitud Norte, el territorio sueco ofrece suelos y climas muy diversos. En el mediodía, la estación invernal puede durar sólo dos meses, en el norte del país la temperatura es inferior al punto de congelación durante casi todo el año. Las lluvias anuales varían desde 400 milímetros en la parte oriental a más de 600 en la parte occidental.

La superficie de tierra cultivable se eleva a 3,6 millones de hectáreas; 0,8 millones de hectáreas son tierras de pastos y 22,5 millones de hectáreas son forestales. La agricultura y la explotación forestal están íntimamente unidas. La mitad de la superficie forestal es propiedad y está explotada por agricultores; del resto, aproximadamente el 50 por 100 es propiedad del Gobierno y la otra mitad de Compañías privadas y de otras instituciones. Muchos agricultores y trabajadores agrícolas gozan de un empleo suplementario en la explotación forestal. Especialmente en el Norte, pero también en algunas partes del centro de Suecia la mayoría de los agricultores obtienen una parte sustancial de sus ingresos de la explotación forestal.

PAÍS DE PEQUEÑAS EXPLOTACIONES.

Suecia es un país de pequeñas explotaciones. Alrededor del 55 por 100 poseen entre dos y diez hectáreas de tierra de labor. Una evolución muy importante está en marcha. Los agricultores jóvenes abandonan en gran número la agricultura y se dedican a otras industrias; las máquinas están sustituyendo al trabajo humano en la explotación; y las exigencias en inversiones de capital crecen muy rápidamente. Donde no existen posibilidades de empleo fuera de la agricultura, se abandonan las pe-

queñas explotaciones marginales, que quedan libres para aumentar las restantes. Durante los últimos veinte años, la población agrícola ha disminuido en 700.000 personas; ha pasado de 1.540.000 en 1940 a 840.000 en la actualidad, en que constituye el 12 por 100 de la población total.



Construcción de desagües, utilizando los medios mecánicos adecuados, correspondiente a un plan de racionalización.

ADAPTACIÓN A LAS NUEVAS CONDICIONES.

Como en la mayor parte de los países del mundo occidental, la agricultura en Suecia ha estado sometida, en los últimos decenios, a transformaciones estructurales para adaptarse al rápido desarrollo, consecuencia de los cambios tecnológicos y económicos. En general, puede decirse que esta transformación estructural se ha realizado de un modo voluntario. No obstante, el Gobierno ejerce su función supervisora a través de las disposiciones legislativas, de la planificación, de los trabajos de extensión, de la compra y venta de tierras, así como mediante la concesión de créditos y subvenciones. Paralelamente a este desarrollo se observa una cierta especialización en la agricultura. Antes, la agricultura sueca era, sobre todo, una agricultura diversificada. Hoy se observa un aumento en el número de explotaciones desprovistas de ganado por una parte y por otra, surge una especialización acusada en la producción de ganado vacuno, de cerda, aves, etc.

MEDIDAS DEL GOBIERNO PARA UNA RACIONALIZACIÓN DEL SECTOR AGRÍCOLA.

Las medidas fundamentales tomadas por el Gobierno para la racionalización de este sector figuran en el programa agrícola de 1947, aprobado por el Parlamento. Con posterioridad se han introducido modificaciones en 1955 y 1959. El objetivo principal de dicho programa es el de dar oportunidades a la población agrícola para alcanzar—y mantener—una renta similar a la de los restantes sectores de la población. Se esperaba alcanzar este objetivo mediante: *a)* una política de protección de precios por parte del Gobierno y *b)* una continua e intensa racionalización del sector agrícola.

Se esperaba conseguir la paridad de renta con los restantes grupos de población (trabajadores industriales), promoviendo la mejor gestión de las explotaciones de tipo familiar, que en las zonas de llanura comprenden entre 10 y 20 hectáreas de tierra de labor (a partir de 1965: de 20 a 30 hectáreas).

Las medidas dictadas para intensificar la racionalización del sector agrícola se pueden clasificar en tres categorías, según que afecten a las estructuras agrarias («racionalización interna») o a la mejora de la gestión de explotaciones («racionalización de las actividades operativas»). Únicamente trataremos aquí de las dos primeras categorías (1).

(1) La mejora en la gestión (racionalización de las operaciones de la granja) en Suecia fué discutida en un artículo titulado «¿Por qué el agricultor gana tanto como el hombre de la ciudad?». Productividad creciente en la agricultura sueca. Revista *FATIS*, volumen II, número 6 de 1956.

Con objeto de mejorar las estructuras agrarias y la propia explotación, el programa agrícola abarca un conjunto de medidas: *a)* legislación apropiada, *b)* compra de tierras por el Gobierno, *c)* ayuda económica y *d)* ayuda para planificación y trabajos de extensión.

LEGISLACIÓN.

La compra de terrenos está regulada por la Ley de Adquisición de tierras (2). En virtud de esta disposición las propiedades, clasificadas como explotaciones agrícolas (o forestales), no pueden ser objeto de compra, cambio o donación, sin autorización del Consejo Agrícola del Condado (que depende del Ministerio de Agricultura). La Ley pretende, sobre todo, conservar la tierra en manos de los agricultores, facilitando la formación de explotaciones viables. Estas actividades quedan de manifiesto en el cuadro I.

CUADRO I

PETICIONES DE AUTORIZACION PARA COMPRA DE TIERRAS

AÑOS	PETICIONES ATENDIDAS		PETICIONES RECHAZADAS
	Parcelas adicionales	Explotaciones completas	
1952	2.509	1.203	750
1956	2.209	3.525	809
1961	2.047	3.454	1.164

Mediante la Ley de Expropiación, es posible expropiar, dentro de ciertos límites, las tierras necesarias para conseguir explotaciones viables. Los grandes propietarios agrícolas o forestales pueden de esta forma verse obligados a ceder parte de sus tierras. En el caso de que el propietario no explote la tierra, toda la explotación puede ser expropiada. Sólo en muy pocos casos, se ha llegado a la expropiación.

COMPRA DE TIERRAS POR EL GOBIERNO.

Las oficinas agrícolas del condado están autorizadas por el Gobierno para comprar tierras en el mercado libre y para utilizar estas tierras para ampliar o concentrar las explotaciones agrícolas a fin de conseguir explotaciones viables. En casi todo el país, la reestructuración y concentración había comenza-

(2) Una disposición dictada en 1926, con modificaciones posteriores, reglamenta la distribución de tierra y especialmente la concentración parcelaria.

do ya al principio del siglo XIX. No obstante, existen todavía explotaciones fragmentadas, especialmente en el norte del país y en algunas regiones centrales, parcelación que continúa, por otra parte, por el régimen hereditario. La parcelación de la superficie forestal dificulta la debida explotación selvícola. Este problema se le presenta también a Compañías forestales particulares con enclaves agrícolas. Un estudio realizado en 1957 puso de mani-

fiesto que muy cerca de cinco millones de hectáreas de tierras forestales debían ser reestructuradas y concentradas; es decir, el 22 por 100 de la total superficie forestal. Esta reestructuración se considera urgente para 3,2 millones de hectáreas de dichas tierras forestales.

El volumen de las tierras adquiridas y de las tierras en poder del Gobierno para mejorar la estructura agraria, figura en el cuadro II.

CUADRO II

COMPRAS DE TIERRAS EFECTUADAS POR EL GOBIERNO PARA LA MEJORA DE LA ESTRUCTURA DE LAS EXPLOTACIONES (1)

(Explotaciones o partes de explotaciones.)

AÑOS	COMPRAS DURANTE EL AÑO				EN POSESION A FINALES DE AÑO			
	Número	SUPERFICIE (HECTÁREAS)		Valor oficial (1'000 coronas)	Número	SUPERFICIE (HECTÁREAS)		Valor oficial (1'000 coronas)
		Tierras de labor	Forestales			Tierras de labor	Forestales	
1951	306	1.816	7.710	3.998	461	2.739	30.867	6.476
1956	420	2.188	13.768	7.138	1.265	6.501	57.420	22.366
1961	748	4.594	23.631	20.238	1.848	8.647	65.575	43.752

(1) Datos que puede ser interesante resaltar para la interpretación de este cuadro y de los siguientes:

El presupuesto nacional de Suecia se ha elevado para el año comprendido entre 1 de julio de 1960 y 30 de junio de 1961 a 15.250 millones de coronas, de las cuales 478 millones se destinan a la agricultura. El presupuesto nacional de la agricultura se subdivide como sigue (en millones de coronas. El valor de la corona sueca es aproximadamente el de nuevo franco francés; es decir, 12,50 pesetas).

Investigación agronómica: 14,5.

Enseñanza agrícola: 26,2.

Servicios de divulgación agrícola: 17,6.

Lucha antiparasitaria: 13,9.

Reforma agraria (servicios y subvenciones): 44.

Progreso técnico: 9,7.

Mantenimiento de precios y rentas, etc.: 254,5.

Investigación selvícola, servicios de enseñanza y de divulgación, mejoras, etc.: 43,8.

Modernización de las pesquerías, etc.: 7.

Varios: 46,8.

La producción nacional bruta es actualmente de 68.700 millones de coronas; la agricultura figura con 3.730 millones de coronas.

La compra y permuta de parcelas entre propietarios de zonas forestales (entre las cuales hay que incluir el Estado) ha permitido asimismo la realización de importantes mejoras.

AYUDA ECONÓMICA.

El Gobierno proporciona ayuda económica a los agricultores para mejorar la estructura y el equipo de sus explotaciones. Esta ayuda es de dos clases: préstamos procedentes de diversos institutos de crédito, con garantía del Gobierno, y subvenciones concedidas por el propio Gobierno.

En relación con la reforma de estructura, es po-

sible conseguir préstamos cuyo importe puede alcanzar el total valor de las tierras, que se precisan para ampliar o concentrar la explotación, incluyendo el importe de los gastos de estudio, registro, etc. Incluso es posible gozar de subvenciones cuando el precio solicitado excede del valor real a juicio del nuevo propietario. Por ejemplo, en el caso en que existan sobre el terreno edificios u otras instalaciones fijas que no tengan interés para el adquiriente. Las subvenciones pueden cubrir igualmente la totalidad o parte de los gastos de estudio, registro, titulación, etc. En el cuadro III figuran los préstamos y subsidios concedidos para la mejora de las estructuras agrarias.

CUADRO III

AYUDA ECONOMICA OTORGADA POR EL ESTADO PARA LA REFORMA DE LAS ESTRUCTURAS AGRARIAS EN 1951, 1956 y 1961

(En millares de coronas.)

AÑOS	Préstamos garantizados	Subvenciones
1951	1.626	471
1956	7.883	699
1961	15.093	1.660

(Una corona sueca: 12 pesetas.)

En cuanto a la racionalización interna de las explotaciones se pueden conseguir préstamos que cubran los gastos originados por las mejoras territoriales, edificios y otras mejoras técnicas—saneamien-

tos, construcción de caminos, etc.—. Son susceptibles de subvención las mejoras de esta clase realizadas en explotaciones cuyo volumen no exceda de la «doble explotación familiar» (es decir, de las que puedan ser llevadas por dos agricultores y sus familias). Para los edificios agrícolas, la subvención puede llegar hasta el 25 por 100 para las primeras 5.000 coronas de coste y del 15 por 100 para el resto, hasta un total de 50.000 coronas. La subvención total para edificios agrícolas no puede exceder de 8.000 coronas. Para los otros tipos de mejora, las subvenciones pueden llegar hasta el 25 por 100 de su coste. En algunos casos especiales, sin embargo, las subvenciones pueden elevarse hasta el 40 ó el 50 por 100 del coste.

Los préstamos y los subsidios concedidos para racionalización interna de la explotación figuran en el cuadro IV.

CUADRO IV

AYUDA ECONOMICA OTORGADA POR EL ESTADO PARA LA MEJORA DE LAS EXPLOTACIONES (RACIONALIZACION INTERNA) EN 1951, 1956 y 1961

CLASE DE MEJORAS	Años	Superficie (Has.)	Valor ('000 coronas)	Préstamos garantizados por el Estado ('000 coronas)	Subvenciones del Estado ('000 co.)
Saneamiento superficial	1951	15.431	8.247	2.169	3.594
	1956	20.645	18.702	5.840	6.000
	1961	10.869	10.088	1.074	3.104
Drenaje profundo	1951	3.860	3.419	615	684
	1956	6.389	8.154	1.890	1.554
	1961	9.838	14.240	2.148	3.376
Puesta en cultivo	1951	3.303	4.794	34	1.869
	1956	633	1.044	3	414
	1961	211	401	10	137
Mejora de pastizales	1951	3.167	3.923	3	1.624
	1956	1.367	2.067	2	788
	1961	359	610	3	163
Despedregado	1951	7.895	7.054	23	2.603
	1956	5.514	5.907	31	2.205
	1961	1.321	1.570	38	407
Caminos de explotación	1951	59(*)	313	4	121
	1956	315	3.386	23	1.338
	1961	243	3.140	264	996
Edificios de la explotación	1951		26.660	6.712	4.556
	1956		25.869	6.463	4.411
	1961		23.495	5.252	3.730
TOTAL	1951			9.569	15.124
	1956			14.296	16.719
	1961			8.827	11.928

(*) Longitud en kilómetros.

(Una corona sueca: 12 pesetas.)

Debemos hacer observar que las actividades relacionadas con la puesta en cultivo, mejora de pastizales y despedregado del terreno disminuyen cada vez más. Lo que indica la importancia mayor que cada vez se concede a la repoblación forestal de las tierras agrícolas marginales.

Los jóvenes agricultores pueden gozar también de préstamos con garantía para la compra de una explotación, siempre que ésta no exceda del tamaño correspondiente a una doble explotación familiar. Estos préstamos no pueden exceder de 20.000 coronas. Préstamos de este tipo pueden también ser concedidos a los agricultores que necesitan aumentar su capital de ejercicio para poder ampliar su explotación. Los préstamos concedidos para la compra y gestión de explotaciones figuran en el cuadro V.

CUADRO V

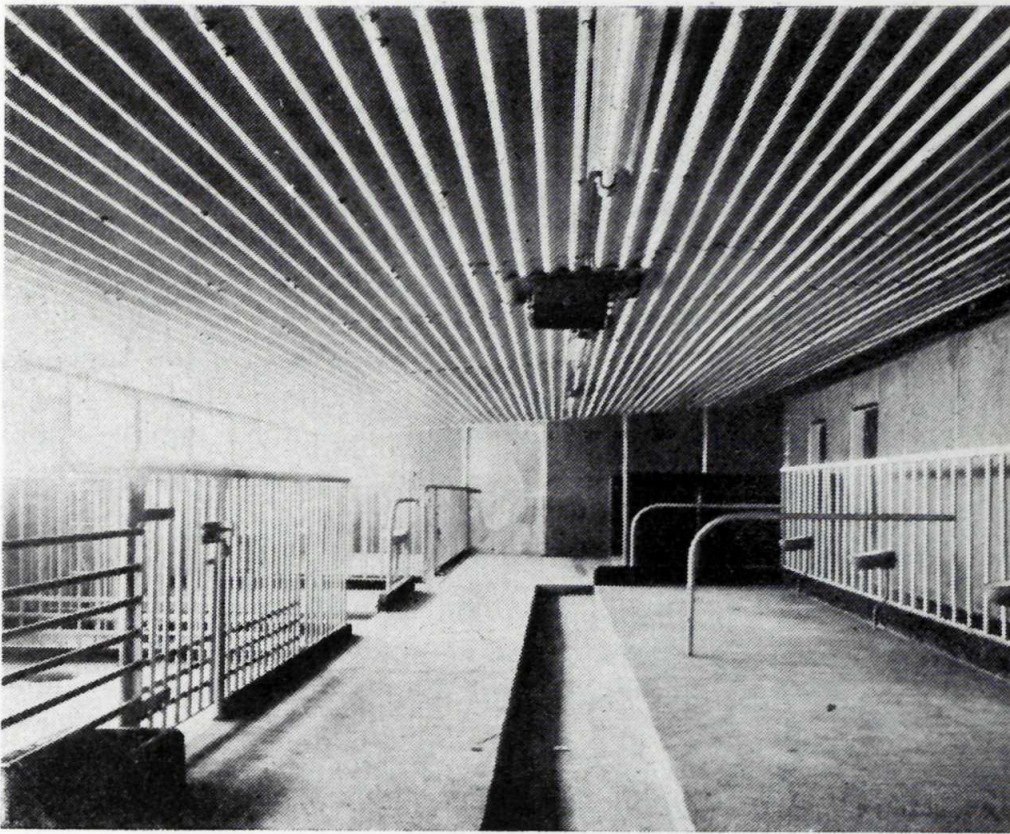
PRESTAMOS GARANTIZADOS ACORDADOS A LOS AGRICULTORES, PARA LA COMPRA Y LA GESTION DE SUS EXPLOTACIONES EN 1951, 1956 Y 1961

AÑOS	Para la compra de explotaciones		Para la gestión de explotaciones	
	Núm.	'000 co.	Núm.	'000 co.
1951	1.341	20.857	860	6.030
1956	908	20.345	600	5.834
1961	785	23.860	586	8.264

(Una corona sueca: 12 pesetas.)

EXTENSIÓN Y AYUDA A LA PLANIFICACIÓN.

Todo trabajo de racionalización exige como fase previa la planificación de diversas actividades. Una de ellas es la relacionada con el examen de los problemas de carácter comercial e industrial y de las comunicaciones y viabilidad comarcal. Es preciso, asimismo, abordar los planes particulares. Estos planes individuales pueden referirse a una sola explotación o al conjunto de las que rodean un pueblo, o quizá a una zona que es preciso sanear, y puede a veces comprender muy diversos tipos de actividad. Por último, es preciso promover y ayudar también algunos programas singulares como la construcción y mejora de edificios agrícolas, de caminos, de proyectos de saneamiento, etc. De todos ellos es preciso dar cuenta a los agricultores en reuniones especialmente preparadas.



Algunos programas de racionalización prevén la construcción de nuevas dependencias de la explotación: establos, silos, etc.

PROGRAMAS REALIZADOS Y RESULTADOS OBTENIDOS.

El progreso obtenido con las medidas de racionalización se puede valorar contemplando los cambios que han tenido lugar en la población, en el número y tamaño de las explotaciones y también en el modo de utilización de la tierra y en las rentas de los agricultores.

En 1940 la población activa agrícola y ganadera en Suecia era de 721.000; en 1950, 511.000; para 1960 se estima en 370.000. Esto representa una disminución entre 1940 y 1950 de 210.000 personas, y entre 1950 y 1960 de 140.000. Teniendo en cuenta que si no hubiera tenido lugar esta migración, este grupo de población hubiera sufrido un aumento muy próximo al 0,8 por 100 al año; se puede, aproximadamente, estimar que durante los últimos veinte años más de 430.000 personas económicamente activas han emigrado del sector agrícola a los otros sectores. El cuadro VI muestra que durante los últimos veinte años el número de agricultores ha disminuído en un 20 por 100 y el de los trabajadores a jornal en el 69 por 100. El número de miembros de la familia que trabajan en la explotación durante ese mismo período ha disminuído en un 77 por 100.

CUADRO VI

NUMERO DE AGRICULTORES, DE MIEMBROS DE SU FAMILIA QUE TRABAJAN EN LA EXPLOTACION Y DE ASALARIADOS AGRICOLAS (1940 y 1950) Y ESTIMACION PARA 1960 y 1970, SOBRE EXPLOTACIONES CON MAS DE DOS HECTAREAS DE TIERRA DE LABOR

CONCEPTOS	1940	1950	1960 Previsiones	1970 Previsiones
Número de agricultores	332.000	298.000	250.000	195.000
Indice	100	90	75	60
Número de miembros de la familia trabajando en explotación	192.000	90.000	45.000	34.000
Indice	100	47	23	18
Número de asalariados agrícolas.	148.000	92.000	46.000	26.000
Indice	100	62	31	18
TOTAL	672.000	480.000	341.000	255.000
Indice	100	71	51	38

El cuadro VII pone de manifiesto la clasificación de las explotaciones agrícolas por su tamaño.

CUADRO VII

NUMERO DE EXPLOTACIONES AGRICOLAS CLASIFICADAS DE ACUERDO CON LA SUPERFICIE DE TIERRA DE LABOR (AÑOS 1944, 1950 y 1960 Y PREVISION PARA 1970)

Clasificación por tamaño (Has.)	1944	1950	1960	1970 Previsiones
2- 10	202.620	185.700	161.307	121.000
10- 20	58.477	59.790	58.016	55.000
20- 50	27.740	28.953	30.449	32.000
50-100	5.065	5.419	5.486	5.600
100 y más	2.325	2.325	2.163	2.100
TOTAL	296.227	282.187	257.421	215.700
Indice	100	95	87	73
Superficie media (hectáreas):				
Superficie de labor	12,5	13,0	14,0	15,8
Superficie forestal	38,2	40,0	44,4	52,8

Debe hacerse observar que por diferentes razones las cifras no muestran suficientemente la evolución respecto al número y la distribución de las explota-

ciones por grupos de tamaño. Una de ellas es que las explotaciones agrícolas están frecuentemente cedidas por sus propietarios—que las heredaron—, a otros agricultores próximos, pero todavía aparecen en las estadísticas como explotaciones diferentes. Por eso la reducción en el número de las explotaciones muy pequeñas es superior a la que aparece en el cuadro. Sin tener en cuenta esta observación, el número de explotaciones ha disminuído en un 13 por 100 durante los últimos dieciséis años.

En relación con la explotación forestal, se debe hacer observar que un gran número de explotaciones no incluyen las forestales. En 1956, 75.000 explotaciones no tenían tierras forestales y 127.000 explotaciones tenían menos de diez hectáreas de esta clase de tierra. Por consiguiente, si no se tiene en cuenta más que las explotaciones que tienen parte forestal, la superficie media forestal es mucho mayor que la que figura en el cuadro.

CAMBIOS EN LA UTILIZACIÓN DE LA TIERRA.

Han tenido lugar grandes cambios en la utilización de la tierra. Cada año la urbanización absorbe una superficie adicional con fines residenciales para la instalación de plantas industriales, caminos y aeródromos. De acuerdo con un estudio llevado a cabo en 1956, por la Subcomisión de Utilización de la Tierra y del Agua de la F. A. O., para el Norte y Occidente de Europa, la pérdida anual de tierra, consecuencia de estos fines en Suecia, se calculaba en unas 10.000 hectáreas, de las cuales el 40 por 100 se consideraban como tierras agrícolas.

Las tierras agrícolas con suelos pobres, se dedican a pastizales o a su aprovechamiento forestal. Un estudio realizado en 1958 por el Ministerio de Agricultura y por el Comité interprofesional de la selvicultura ha puesto de manifiesto que 575.000 hectáreas de tierra cultivable han de ser destinadas a pastos o a bosques. Entre 1951 y 1958, 32.000 hectáreas de tierras de labor han sido convertidas en tierras forestales. Existe una tendencia muy marcada en aumentar la explotación forestal a expensas de las tierras de cultivo.

RENTAS.

En cuanto a la renta de los agricultores cabe preguntarse si el objetivo ha sido alcanzado. ¿Han alcanzado los agricultores una renta similar a la de los trabajadores industriales en las zonas rurales? Entre 1940-1960 las exigencias de trabajo en agri-

cultura han descendido aproximadamente en un 50 por 100. La producción agrícola es hoy un 10 por 100 superior a la que era hace veinte años. Es decir, la producción por hora de trabajo humano se ha duplicado con exceso. El incremento de la productividad por unidad de trabajo es espectacular: se debe sobre todo a una mecanización intensiva, que ha sido posible sólo a través de una fuerte inversión y de un pesado incremento en los costes de capital. Por otra parte, los agricultores hacen cada vez un uso mayor de los servicios de las otras industrias. La renta neta de los agricultores no ha subido tanto como parece a primera vista.

NIVEL COMPARATIVO DE SALARIOS.

Los salarios son relativamente altos en Suecia para todas las clases de ocupación. En la agricultura, concretamente, los jornales son más altos que en cualquier otro país de Europa. De acuerdo con un estudio realizado por la Federación Internacional de Productores Agrícolas, el salario por hora de un vaquero en Suecia durante el año 1960-1961 fué de 5,06 coronas; esta cifra puede compararse con las siguientes: en Bélgica fué de 3,16 coronas; 3,20 coronas en Dinamarca; 2,27 en Fin-

landia; 2,94 en los Países Bajos; 3,46 en Noruega, y 3,51 en el Reino Unido.

Una detallada contabilidad sobre 2.500 explotaciones escogidas al azar sirve oficialmente de base a los estudios que se realizan sobre la evolución de la renta en la agricultura sueca. Sobre esta base y sobre otros trabajos de investigación muy destacados, un comité del Gobierno llegó a la conclusión de que el nivel de renta que se buscaba para la familia agrícola había sido casi alcanzado. Desde que este comité terminó su informe, los precios agrícolas en el mercado mundial han caído considerablemente, mientras que los de los productos que requiere la explotación agrícola han subido. Los jornales de los obreros industriales han subido también considerablemente. La situación, por consiguiente, ha cambiado.

En 1959, la Oficina de Comercialización de Productos Agrícolas hizo un nuevo estudio para encontrar la relación entre la renta de los agricultores y la renta de los trabajadores industriales en las zonas rurales. Los resultados de este estudio figuran en el cuadro VIII (debe observarse que hace referencia a la renta del agricultor y no a la renta del conjunto de la familia. Esta última es, naturalmente, más elevada).

CUADRO VIII
RENTA DE LOS AGRICULTORES Y DE LOS TRABAJADORES INDUSTRIALES EN LAS ZONAS RURALES DE 1956 a 1959

CLASES DE RENTA	EN EXPLOTACIONES DE 10 A 20 HA. DE SUPERFICIE DE LABOR			EN EXPLOTACIONES DE 20 A 30 HAS. DE SUPERFICIE DE LABOR		
	1956	1957	1959	1956	1957	1959
Renta media anual del agricultor (<i>coronas</i>):						
Según precio de mercado en explotación	7.717	5.510	7.148	9.787	5.934	8.898
Según valor imponible de la explotación	8.252	5.856	7.864	10.688	6.503	9.533
Trabajadores industriales: media anual (<i>coronas</i>).	9.953	10.461	10.496	9.953	10.461	10.496

(Una corona sueca: 12 pesetas.)

Las cifras que figuran en el cuadro VIII demuestran que la renta de los agricultores para 1956-1959 han estado bastante por debajo de la de los trabajadores industriales. Únicamente en 1956 la renta de los agricultores de explotaciones comprendidas entre 20 y 30 hectáreas fué suficientemente elevada para competir favorablemente con la de los trabajadores industriales. El objetivo del programa no ha sido, por consiguiente, todavía alcanzado. Se carece de datos posteriores a 1959.

Analizando la cuestión desde un punto de vista

más realista, se puede, naturalmente, decir que la igualdad de renta entre agricultores y trabajadores industriales frenaría el movimiento migratorio de la agricultura a los otros sectores de ocupación; y este éxodo, por otra parte, condiciona justamente el alcanzar esta paridad de rentas. La diferencia en renta es el incentivo que provoca el movimiento de migración. Muy probablemente, una igualdad completa de rentas no podrá alcanzarse hasta que exista un mejor equilibrio demográfico entre la agricultura y los restantes sectores.

CUADRO IX

DISTRIBUCION PORCENTUAL EN LOS DIFERENTES SECTORES DE LA POBLACION ECONOMICAMENTE ACTIVA, EN 1930, 1940, 1950 Y PREVISION PARA 1960 Y 1975

SECTORES DE OCUPACION	DISTRIBUCION PORCENTUAL				
	1930	1940	1950	1960	1975
SECTORES PRIMARIOS.					
Agricultura	28	24	17	12	8
Forestal	3	3	2,5	2	2
Pesca	1	1	0,5	0,4	0,3
Minas, manufactura y artesanía ...	28	30	33	34	34
Construcción	6	6	8	8	8
TOTAL	66	64	61	56,4	52,3
SECTORES SECUNDARIOS.					
Transportes y comunicaciones	6	7	8	8	8
Comercio	12	14	16	19	22
Administración general y profesio- nes diversas	7	9	11	14	16
Trabajos domésticos y otros no es- pecificados	9	6	4	3	2
TOTAL	34	36	39	44	48

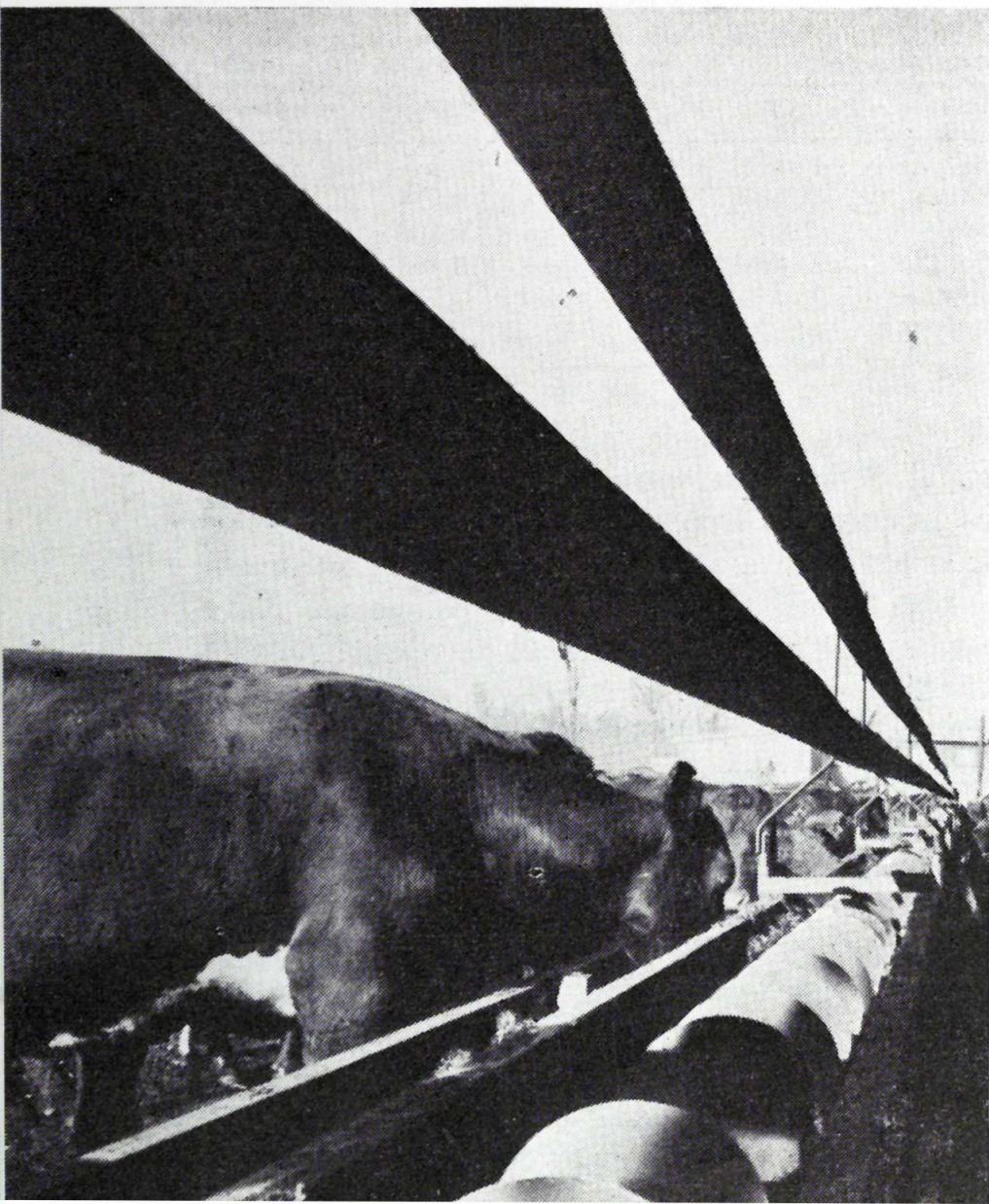
¿CUÁLES SON LAS PERSPECTIVAS
DEL FUTURO PARA LA ESTRUCTURA
AGRARIA?

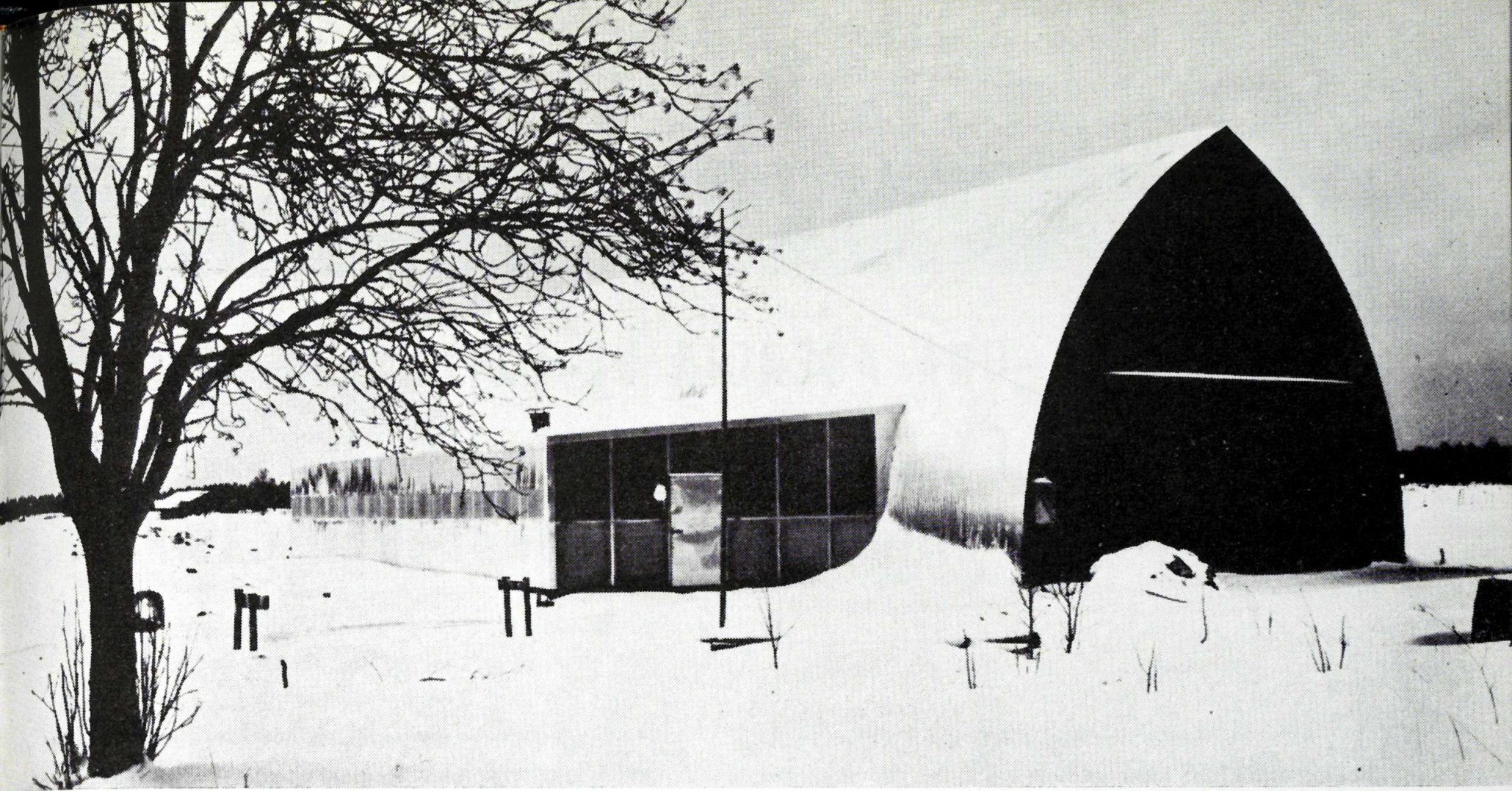
Es difícil prever lo que va a ocurrir en el futuro. Pero si tenemos paz, y si el desarrollo económico continúa, la migración de la agricultura a los otros

sectores de ocupación continuará. Como consecuencia de la migración, las mejoras en la estructura agrícola se llevarán a efecto quizá aún más rápidamente que en el pasado. Se calcula (cuadro VI) que en 1970 el número de agricultores en explotaciones con más de dos hectáreas de tierra cultivable será únicamente de 195.000, es decir, el 80 por 100 de la cifra de 1960. En las mismas explotaciones, los miembros de la familia agrícola se reducirán a 34.000 en 1970, y el número de trabajadores asalariados, a 26.000—78 por 100 y 60 por 100, respectivamente, de las cifras de 1960—. Se calcula que el número de explotaciones agrícolas con más de dos hectáreas de tierra cultivable (cuadro VII) se reducirá en un 16 por 100 (215.000) entre 1960 a 1970; y esta previsión puede considerarse como muy prudente.

En 1960, la población total de Suecia era de 7,5 millones. Se calcula que será de 8,3 millones en 1965. De la total población de 1960, el 73 por 100 vivía en zonas urbanas. La cifra correspondiente para 1970 se calcula en el 78 por 100. Se estima que la distribución de la población activa por sectores de ocupación para 1960 y 1975 es la que figura en el cuadro IX.

La alimentación del ganado se mecaniza sin cesar.





*Nuevas edificaciones
en una explotación
racionalizada.*

CUADRO X

POBLACION TOTAL Y SU DISTRIBUCION EN ZONAS URBANAS Y RURALES
ENTRE 1930 Y 1960, Y PREVISION PARA 1970 Y 1975

Clase de población	1930	1940	1950	1960	1970	1975
Población total (<i>millones</i>)	6,2	6,4	7,1	7,5	8,0	8,3
Población rural (<i>millones</i>)	3,2	2,8	2,4	2,0	1,9	1,8
Población urbana (<i>millones</i>)	3,0	3,6	4,7	5,5	6,1	6,5
Población rural (<i>tanto por ciento del total</i>)	51	44	34	27	24	22

¿CÓMO AFECTA LA MIGRACIÓN
A LAS ZONAS RURALES?

Aunque el total de la población va aumentando, la población rural desciende muy rápidamente, como puede verse en el cuadro X. Las cifras ponen de manifiesto que la migración de la agricultura a otros sectores de ocupación es también migración de la zona rural a la zona urbana.

Esta evolución plantea problemas importantes. Lo que conviene resaltar es, sobre todo, la dificultad de proporcionar a las zonas escasamente pobladas los servicios sociales modernos tales como escuelas, instituciones sanitarias, etc., y zonas adecuadas para la instalación de industrias. El problema se ha afrontado por dos caminos: en primer lugar, procurando localizar industrias en zonas rurales o en ciudades pequeñas y pueblos de estas zonas. Esto, hasta cierto punto, se ha conseguido con éxito. En segundo lugar, mediante la ampliación de los municipios para que puedan dis-

poner de un mayor presupuesto que les permita una mayor eficiencia y viabilidad económica. En 1940, el número de municipios era de 2.406, de los que alrededor del 50 por 100 tenían menos de mil habitantes. Después de ser aprobada por el Parlamento la legislación adecuada, el número de municipios rurales se había reducido en 1952 de 2.281 a 800. La reforma tendía a crear municipios de 2.000 a 3.000 habitantes. Este año, el Parlamento ha aprobado una nueva Ley con objeto de reducir el número de municipios a 272, con un mínimo de 8.000 habitantes. Estos municipios tendrán un centro urbano e incluirán áreas rurales con buenas comunicaciones y fácil relación económica con el centro. Los servicios del Gobierno, de los municipios y otras autoridades están poniendo a punto los programas en relación con los nuevos municipios, programas que han de ser sometidos a la aprobación del Gobierno.

Revista FATIS, núm. 1-2, 1962.



UNA AGENCIA DE EXTENSION EN LA FERIA INTERNACIONAL DEL CAMPO

EN la IV Feria Internacional del Campo, celebrada en el año 1959, el número total de visitantes sobrepasó los cuatro millones. Aun suponiendo, que es suponer muy por bajo, que de cada diez visitantes tan sólo uno fuera auténtico agricultor, el número de éstos que acudió al certamen rebasó los 400.000.

Este año, aunque, naturalmente, no se conocen todavía estas estadísticas, a juzgar por la «avalancha» de forasteros que invaden los hoteles y pensiones madrileños, la cifra de agricultores que están visitando la Feria es muy posible que supere a la del certamen anterior.

¿A qué vienen los agricultores a la Feria: a divertirse? ¿Y por qué no? ¿A comprar? Es muy posible. Pero, también, vienen a aprender. «La Feria —ha dicho el Delegado Nacional de Sindicatos— es lección y oportunidad mercantil.» Perfectamente compatible con la lógica, y merecida, diversión, el agricultor aprovecha el viaje para ver de cerca y de espacioso ese ejemplar de ganado, o ese tipo de máquina que él tiene «entre ceja y ceja»; sin perder, al mismo tiempo, la ocasión de conocer directamente las últimas novedades y avances en la técnica agronómica. No hay que olvidar, y son también palabras del Delegado Nacional de Sindicatos, que «la Feria del Campo es una renovada oportunidad que cada tres años se ofrece a nuestra agricultura para situarse en un plano superior».

Lleva, por consiguiente, la Feria entre sus múltiples objetivos una finalidad didáctica, divulgadora, de la que no podía estar ausente el Servicio de Extensión Agraria. Y ésta es, precisamente, la razón de que durante un mes, además de las 135 Agencias que actualmente funcionan ya distribuidas por todas las regiones de España, funcione una Agencia más: la Agencia de Extensión Agraria en la Feria Internacional del Campo.

Su objetivo.

Como siempre: ayudar al agricultor. En este caso concreto, orientándole, con arreglo a sus preferencias y deseos, en sus visitas, a este pequeño «mundo» de la Feria; cuyos 700.000 metros cuadrados de extensión y sus 450 pabellones es natural que «asusten» a quienes por vez primera se enfrentan con él, y, como es lógico, no saben «por dónde empezar».

El agricultor necesita en esta visita un consejo desinteresado, al margen de cualquier finalidad mercantil, y al mismo tiempo, dado por alguien que conozca la psicología campesina y posea unos mínimos conocimientos de la técnica agronómica. Todo ello, como es lógico, paralelo a un adecuado desenvolvimiento en el recinto ferial, mediante los necesarios contactos con los distintos organismos expositores, las casas comerciales y el propio Comisariado de la Feria.

INFORMATIVO NACIONAL

Este es, precisamente, el papel que está desempeñando esta Agencia de Extensión Agraria instalada en la V Feria Internacional del Campo.

Plan de trabajo.

Al igual que las demás Agencias del Servicio, ésta elabora su programa de trabajo de acuerdo con las necesidades de los agricultores, y en este caso, como decimos, también de acuerdo con sus deseos concretos o preferencias de visitas. Además de las consultas que se resuelven, bien en la propia Agencia, de la Feria, o bien enlazando con la Agencia más próxima a la localidad del agricultor consul-

● Una Agencia de Extensión en la Feria Internacional del Campo.

● Distinciones al personal del Servicio.

● Así trabajan las Agencias: actividades con grupos juveniles.

tante, que envía a éste por correo la solución a la consulta planteada, se actúa primordialmente a través de los denominados «método de grupos». Los grupos se organizan para la visita, tras una previa

La Agencia de Extensión Agraria en la V Feria Internacional del Campo.



reunión en la Agencia, en la que son los propios agricultores quienes ponen de manifiesto sus aludidas preferencias en la visita. A la vista de éstas se establece el oportuno itinerario, acompañando en todo momento el Agente al grupo de visitantes y dando a éstos las adecuadas explicaciones sobre lo que van viendo, o bien solicitando del organismo, o casa comercial expositora, el detalle concreto que desea conocer algún agricultor.

Es lógico que para esta actuación el Servicio haya contado desde el primer momento con la espontánea y eficaz colaboración de las distintas casas comerciales expositoras. Muchas de ellas conocen ya, por su propia experiencia, el favorable ambiente de que goza el Servicio de Extensión en los medios campesinos, y cómo el agricultor atiende los consejos del Agente.

Conocen, por ejemplo, cómo tras una concreta campaña sobre abonado, se ha incrementado la venta de productos fertilizantes en una determinada comarca. De aquí su lógico interés en ayudar siempre a la mejor eficacia de la labor del Servicio. Pero es que, además, en este caso concreto de la Feria, el Servicio les proporciona los grupos de verdaderos interesados en los productos expuestos y, por consiguiente, de muy probables compradores. De esta forma, la propia competencia comercial contribuye a la eficacia de estas visitas al rivalizar en las

atenciones y explicaciones a los grupos dirigidos por el Agente de Extensión.

En uno de los *stand*, por ejemplo, un acertado *slogan* dice lo siguiente: «Si está verdaderamente interesado en alguna máquina, pida una demostración en el acto.» Pero estas demostraciones adquieren su máxima eficacia comercial cuando se realizan ante un grupo de auténticos agricultores, que ya de antemano han manifestado al Agente de Extensión su interés por este aspecto comercial de la Feria.

Estas visitas de grupos se complementan con la asistencia de éstos a determinados actos de la Feria: concursos de ganado, demostración de maquinaria, etcétera; sin olvidar aquellos otros que revisten un simple carácter de diversión; en los que, por cierto, también se suele aprender algo, como sucede con las exhibiciones de cantos y danzas regionales, o con las proyecciones cinematográficas, en las que, al lado de una película de largo metraje, se intercalan breves reportajes de carácter documental. Pero en esta labor divulgadora es la propia Agencia la que, naturalmente, marca la pauta distribuyendo a cuantos pasan por ella folletos y hojas divulgadoras especialmente editados con esta finalidad.

No se ha olvidado en esta Agencia que el Servicio no sólo actúa sobre el agricultor, sino sobre toda su familia. Y como, por regla general, el visitante suele venir acompañado al menos de su mujer, funciona, paralelamente a la acción del Agente, la de la señorita Ayudante de Economía Doméstica, que orienta y aconseja a las mujeres campesinas sobre lo más interesante que, en el aspecto del hogar, pueden encontrar en la Feria, aprovechando, a la vez, la ocasión para la divulgación de los temas más fundamentales sobre este importante tema de la Economía Doméstica en el medio rural.

Labor previa.

La eficacia en la organización de estos grupos de visitantes dirigidos depende, en gran parte, de la previa labor que en este aspecto se realice cerca de los organismos y entidades que, tradicionalmente, vienen organizando visitas colectivas a la Feria,

La Agencia despierta la curiosidad de los visitantes





La Ayudante de Economía Doméstica aconseja a las mujeres en su visita a la Feria.

como son las Hermandades de Labradores, las Cámaras Oficiales Sindicales Agrarias, las Escuelas de Capataces, la Obra Sindical de Educación y Descanso, la Sección Femenina y la Delegación de Juventudes, etc.

Para estos organismos ha de constituir una garantía de eficacia en la organización de estos viajes el saber que pueden contar con los servicios de la Agencia de Extensión en la Feria, la cual orientará y dirigirá adecuadamente la visita colectiva, haciendo que ésta sea de la máxima utilidad para los profesionales del campo. Y en cuanto al Servicio, el

conocer con la necesaria antelación la organización de estos viajes y establecer contacto con dichas entidades organizadoras, le permitirá poder proyectar el más adecuado plan de visita, en consonancia con las características peculiares de cada región y con las preferencias manifestadas de antemano por los futuros visitantes.

En este aspecto, el Servicio de Extensión Agraria ha organizado ya este año previas campañas de propaganda para la visita a la V Feria Internacional del Campo, editando con tal finalidad carteles murales, folletos, etc.

DISTINCIONES AL PERSONAL DEL SERVICIO

CON motivo de las festividades del 1 de abril (día de la Victoria) y 15 de mayo (San Isidro), les han sido otorgadas a los funcionarios del Servicio de Extensión Agraria que a continuación se relacionan, las siguientes condecoraciones de la Orden Civil del Mérito Agrícola:

COMENDADOR ORDINARIO:

D. RICARDO DESPUJOL TRENOR, *Inspector Nacional.*

CABALLERO CRUZ SENCILLA:

D. TOMAS SALVADOR BARRIOS, *Jefe de Negociado.*

D. LUIS CONCHELLO AZNAR, *Agente de zona.*

D. JOSE VAZQUEZ ALVAREZ, *Agente de zona.*

D. JESUS A. MONTERO DE NOVOA MORENO, *Agente Comarcal.*

D. AMADOR RODRIGUEZ TRONCOSO, *Agente Comarcal.*

D. ISIDRO SIERRA ALFRANCA, *Agente Comarcal.*

MEDALLA DE BRONCE:

D. JOSE NAVARRO GARCIA, *Ayudante Comarcal.*



ASI TRABAJAN LAS AGENCIAS

ACTIVIDADES CON

GRUPOS JUVENILES

AUMENTAR el nivel de vida de la familia rural es el principal objetivo del Servicio de Extensión Agraria. Por ello, su labor es un continuo proceso formativo que trata de elevar a todos los miembros de dicha familia rural.

En este sentido, la acción de Extensión ha sido progresiva y paralela al propio desarrollo del Servicio. Si en un principio su atención se limitó al agricultor, posteriormente, cuando comenzaron a actuar las primeras Ayudantes de Economía Doméstica, fué ampliado el radio de acción a las jóvenes y amas de casa, y últimamente viene dedicando especial atención a la juventud rural.

En 1960 se inician las primeras actividades con la juventud, constituyéndose los primeros grupos de jóvenes en varias comarcas como las de MORA, TALAVERA DE LA REINA y DAIMIEL. Estos grupos, dirigidos por las Agencias, comenzaron sus actividades a base de tareas individuales que los jóvenes realizaban especialmente sobre temas relacionados con cultivo de huerta.

La falta de preparación de colaboradores que en estrecho contacto con las Agencias cooperase en la dirección de los grupos, limitaba la creación del Servicio a las posibilidades del propio personal de dichas Agencias.

Formación de colaboradores en Mora de Toledo.

Para resolver este importante problema, en 1961 se llevaron a cabo una serie de actividades y ges-

tiones que condujeron a la realización de un cursillo de formación de colaboradores que fué desarrollado por la Agencia de MORA DE TOLEDO.

Asistieron a este cursillo 43 personas previamente seleccionadas entre aquellas que mostraron mayor interés por esta labor, y que después supuso una valiosa ayuda que permitió a las Agencias dar un nuevo impulso a estas actividades.

Así, en la Agencia de MORA DE TOLEDO funcionan actualmente seis grupos de jóvenes en cinco pueblos de la comarca, que agrupan a 107 miembros. Las tareas que realizan o tienen en proyecto para este año se refieren a cultivo de tomate y maíz, cría de cerdos, conejos y pollitos.

Mensualmente, los grupos se reúnen dirigidos por 14 colaboradores, de los que los jóvenes reciben instrucciones sobre las tareas que realizan.

Horticultura en Talavera de la Reina.

Otros tres grupos funcionan en la Agencia de TALAVERA DE LA REINA (Toledo), en los que se agrupan a 40 jóvenes. Sus tareas se refieren a cultivos de huerta, que se ampliarán este año a la cría de cerdos, conejos, vacuno y aves.

En las Agencias de MANZANARES y DAIMIEL (Ciudad Real) funcionan otros grupos en varios pueblos de sus comarcas, dirigidos por varios colaboradores que los reúnen quincenalmente para orientarles en las tareas que cada uno tiene encomendadas.

Sericicultura en Aranjuez.

La Agencia de ARANJUEZ (Madrid) dirige el año actual un proyecto colectivo de cría de gusanos de seda, con los alumnos de una escuela rural de la comarca, en la cual participan 25 jóvenes con la ayuda de un colaborador.

Es de destacar la importante labor que viene realizando esta Agencia, que actualmente coordina la preparación y edición de los libros personales para cada tarea. Estos libros son de gran utilidad, no sólo como elementos de información para los jóvenes, sino para facilitar la dirección de las tareas y la actuación de los colaboradores voluntarios.

Las Agencias Comarcales de GALICIA vienen incrementando cada día las actividades desarrolladas con grupos juveniles, realizándose diversas reuniones para formación de nuevos grupos, y con los ya formados se han desarrollado proyectos sobre alimentación de cerdos, abonado, silos, alimentación de terneros, cultivo de patatas, etc.

Los maestros colaboran.

También las Ayudantes de Economía Doméstica

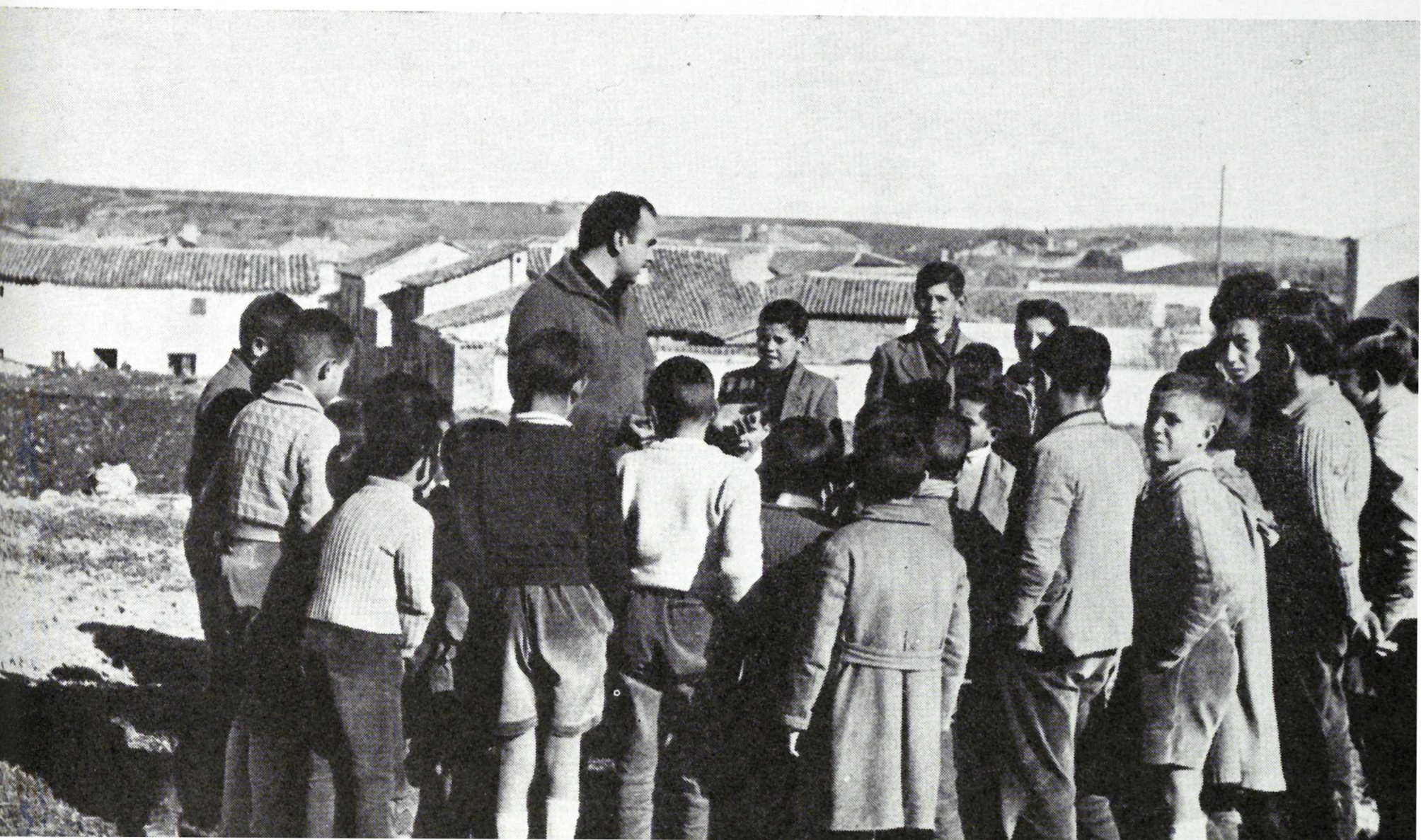
iniciaron la formación de grupos juveniles, siendo 16 los que actualmente están en pleno funcionamiento en las distintas zonas, oscilando la edad de sus componentes entre los ocho y los diez años. La mayor parte de estos grupos realizan sus actividades en las Escuelas, con la valiosa ayuda y frecuente colaboración de las propias Maestras.

Esta colaboración ha permitido desarrollar un interesantísimo programa sobre realización de huertos escolares, materias de recursos alimenticios y distribución de los mismos a lo largo del año mediante su conservación, al mismo tiempo que sirve de base para una mejor formación educativa.

La Agencia Comarcal de LLANES (Asturias) ha celebrado una reunión a la que asistieron cerca de 100 Maestros y Maestras nacionales, bajo la dirección del Director de Primera Enseñanza y Jefe del Servicio de Alimentación Escolar, en la que participaron los Agentes de zona y comarcales.

En esta reunión se establecieron las bases de una íntima colaboración para desarrollar un adecuado programa de alimentación y nutrición, teniendo en cuenta la posibilidad de creación de huertos escolares y organización de equipos juveniles de niños y niñas.

El Agente ha de saber despertar la curiosidad infantil.





Enseñando a los chicos a plantar árboles.

Floricultura en Andalucía.

Las Agencias de MEDINA DEL CAMPO (Valladolid), SANLUCAR LA MAYOR (Sevilla) y ARCOS DE LA FRONTERA (Cádiz) han organizado varios grupos con sus proyectos individuales y uno colectivo cuyas tareas versan fundamentalmente sobre huertos, floricultura y mejora del hogar.

Crianza de cerdos en Arenas de San Pedro.

Por último, en la Agencia de ARENAS DE SAN PEDRO (Ávila) se han repartido entre los jóvenes que constituyen el grupo juvenil de Gavilanes siete cerdas y un cerdo de la raza *Large White*, adquiridos mediante una donación efectuada por el Ayuntamiento de dicha localidad.

DEPOSITARIOS DE LAS PUBLICACIONES DE LA O. C. D. E.

ARGENTINA

Editorial Sudamericana, S. A.,
Alsina, 500, BUENOS-AIRES.

AUSTRALIA

B. C. N. Agencies Pty. Ltd.,
62 Wellington Parade, East, MELBOURNE, C.2.

AUSTRIA

Gerold & Co., Graben 31, WIEN I.
Sub-Agent: GRAZ: Buchhandlung Jos. A. Kienreich, Sack-
strasse 6.

BELGIUM - BELGICA

N. V. Standaard-Boekhandel,
Huidevettersstraat 57, ANTWERPEN.
Librairie des Sciences (R. Stoops),
76-78, Coudenberg, BRUXELLES.

BRASIL

Livraria Agir Editöra,
Rua Mexico 98-B, RIO DE JANEIRO.

CANADA

Queen's Printer - Imprimeur de la Reine,
OTTAWA
Prepayment of all orders required
Les commandes sont payables d'avance.

CUBA

La Casa Belga, O'Reilly 455, HABANA.

DENMARK - DINAMARCA

Ejnar Munksgaard Forlag, Nörregade 6, KÖBENHAVN.

ESPAÑA

Mundi Prensa, Castelló 37, MADRID.
Librería Borsch, Ronda Universidad, 11, BARCELONA.

FINLAND - FINLANDIA

Akateeminen Kirjakauppa, Keskuskatu 2, HELSINKI.

FRANCE - FRANCIA

Presses Universitaires de France,
108, boulevard Saint-Germain, Paris 6^e

GERMANY - ALEMANIA

Deutscher Bundesverlag, G. m. b. H.,
Bundeshaus, Schliessfach 137, BONN.
Sub-Agents: BERLIN: Elwert & Meurer.
MÜNCHEN: Hueber. HAMBURG: Reuter-Klöckner; und
in den massgebenden Buchhandlungen Deutschlands.

GREECE - GRECIA

Librairie Kauffmann, 21 rue du Stade, ATHÈNES.

ICELAND - ISLANDIA

Innkaupásamband Bóksala h. f.,
REYKJAVÍK P. O. Box 888.

INDIA

International Book House Ltd.
9 Ash Lane, Mahatma Gandhi Road, BOMBAY 1.
Oxford Book and Stationery Co.,
NEW DELHI, Scindia House.
CALCUTTA, 17 Park Street.

IRELAND - IRLANDA

Eason & Son, 40-41 Lower O'Connell Street, DUBLIN.

ISRAEL

Blumstein's Bookstores Ltd.,
35 Allanby Road, and 48 Nahlat Benjamín St.
TEL-AVIV.

ITALY - ITALIA

Libreria Commissionaria Sansoni,
Via Gino Capponi 26, FIRENZE.
Via Paolo Mercuri 19/B, ROMA, Corso Cavour 93, BARI.
P. E. M., Corso di Porta Romana 87/B, MILANO Sous-
Dépositaires: GENOVA: Libreria Di Stefano. NAPOLI:
Libreria L. Cappelli. PADUA: Libreria Zannoni. PA-
LIERMO: Libreria C. Cicala Inguaggiato. ROMA: Libre-
ria Hoepli; Libreria Tombolini. TORINO: Libreria Lattes.

JAPAN - JAPON

Maruzen Company Ltd.
6 Tori Nichome Nihonsbashi, TOKYO.

LUXEMBOURG - LUXEMBURGO

Librairie Paul Bruck, 33, Grand'Rue, LUXEMBOURG.

MOROCCO - MARRUECOS

B. E. P. I., 8, rue Michaux-Bellaire, RABAT.

THE NETHERLANDS - PAISES BAJOS

Wholesale Agent: Meulenhoff & Co., N. V. Importeurs,
Beulingstraat 2, AMSTERDAM.
Principal Retailer: W. P. Van Stockum & Zoon Buiten-
hof 36, DEN HAAG.

NIGERIA

University Bookshop Nigeria Ltd.,
University College, IBADAN.

NORWAY - NORUEGA

A/S Bokhjornet, Lille Grensen 7, OSLO.

PAKISTAN

Mirza Book Agency, 9-A Shah Alam Market, LAHORE.

PORTUGAL

Livraria Portugal, Rua do Carmo 70, LISBOA.

SOUTH AFRICA - AFRICA DEL SUR

Van Schaik's Book Store Ltd.,
Church Street, PRETORIA.

SWEDEN - SUECIA

Fritzes, Kungl. Hovbokhandel,
Fredsgatan 2, STOCKHOLM 16.

SWITZERLAND - SUIZA

Librairie Payot, 40, rue du Marché, GENÈVE Branches
à LAUSANNE, NEUCHÂTEL, VEVEY, MONTREUX,
BERNE, BALE et ZÜRICH.

TURKEY - TURQUIA

Librairie Hachette, 469 Istiklal Caddesi, Beyoglu, ISTAN-
BUL.

UNITED KINGDOM and CROWN COLONIES- REINO UNIDO

H. M. Stationery Office, P. O. Box 569, LONDON,
S. E. 1.
Branches at: EDINBURGH, BIRMINGHAM, BRISTOL,
MANCHESTER, CARDIFF, BELFAST.

UNITED STATES OF AMERICA - ESTADOS UNIDOS

O. E. C. D. Mission, Publications Office, Suite 1223,
1346 Connecticut Ave, N. W. WASHINGTON 6, D. C.

YUGOSLAVIA

Jugoslovenska Knjiga, Marsala Tita 23, P. O. B. 36,
BEOGRAD.

Las demandas procedentes de países de la O. C. D. E. donde no existan todavía depositarios pueden
dirigirse a O. C. D. E., Service de Distribution et Vente, 33, rue de Franqueville, Paris 16^e

