

Resultados alentadores del proyecto ASPAL

Esta iniciativa pionera, acometida por ARVI Innovapesca, Centro Oceanográfico de Vigo-IEO, la empresa TecnoPesca y el buque NUEVO SAN CIBRÁN, permitió reducir los descartes un 50 por ciento en el arrastre de fondo del Cantábrico Noroeste

El proyecto ASPAL, acometido por ARVI Innovapesca, en colaboración con el IEO, la empresa TecnoPesca y la tripulación del buque NUEVO SAN CIBRÁN, se ha centrado en el desarrollo de un arte de pesca selectivo, pensado para dar soluciones técnicas al problema de los descartes en el arrastre de fondo del litoral Noroeste español.

Esta iniciativa pionera, que fue presentada el pasado mes de diciembre en la sede de ARVI, arrojó resultados alentadores ya que logró reducir los descartes un 50 por ciento en el arrastre del Cantábrico Noroeste. Así, casi la mitad de los ejemplares de patexo, músico o araña escaparon a través del dispositivo de manga. Asimismo, se produjeron altos índices de escape de merluza de talla no legal, disminuyendo así sus capturas en el copo. Los resultados obtenidos representan un gran avance en el establecimiento de nuevas tecnologías selectivas y protocolos de diseño y fabricación que pueden utilizarse en otras pesquerías. En este sentido, ARVI Innovapesca y sus socios en este proyecto continuarán trabajando en este ámbito con la finalidad de lograr financiación para perfeccionar este novedoso sistema.

Introducción

Un arte de pesca se dice selectivo cuando evita con éxito la captura de especies y/o clases de tallas no deseadas por los pescadores. El desarrollo de este tipo de artes es considerado por la Comisión Europea como una actividad de investigación estratégica en la búsqueda de soluciones al problema de los descartes pesqueros en las flotas de arrastre. A pesar de que la tasa de descarte en las pesquerías de arrastre españolas es en general muy elevada, las acciones destinadas a mejorar los artes de pesca en uso son todavía escasas.

ASPAL tiene su origen en el ya extinto Proyecto Singular-Estratégico (PSE) REDES (2009-2011) y trata de alcanzar los objetivos fijados en este último para una de las pesquerías estudiadas: el caladero nacional de arrastre de fondo del Atlántico Noroeste. Durante la fase de desarrollo, se ha reinterpretado el sistema de pesca estándar hacia una versión más selectiva, con la participación de distintos interesados en la conservación de los recursos marinos y la explotación racional en las aguas de Galicia.



Se ha logrado una herramienta para reducir las capturas no deseadas

PARTICIPANTES

El proyecto ha contado con la participación de un grupo multidisciplinar de expertos, incluyendo rederos (TECNO-PESCA PyM), expertos del sector (ARVI), científicos pesqueros (IEO) y marineros, con la participación de la tripulación del buque NUEVO SAN CIBRÁN.



En el pesquero NUEVO SAN CIBRÁN se realizaron las campañas de pesca.

OBJETIVOS

El principal objetivo de esta iniciativa fue alcanzar, a través de novedosos desarrollos científicos-tecnológicos, un nuevo modelo de arte de pesca, a partir de modificaciones globales y/o parciales del arte convencional utilizado en la pesquería objetivo con la finalidad de mejorar su capacidad de selección de tallas/especies. De esta forma, se logra una nueva herramienta técnica destinada a reducir el alto volumen de capturas no deseadas. Esto es, reducir el impacto de la pesca de arrastre en el medio marino y mantener, a su vez, la sostenibilidad económica de las actividades pesqueras. ⚓



SERVICIO DE PREVENCIÓN MANCOMUNADO DE LAS EMPRESAS ARMADORAS Y NAVIERAS DEL SECTOR MARÍTIMO Y PESQUERO SPM - Coapre



PREVENCIÓN VS SEGURIDAD

LA PREVENCIÓN DE RIESGOS LABORALES EN LA MAR
ES GARANTE DE LA SEGURIDAD MARÍTIMA



CARTA DE SERVICIOS INTEGRADOS:

● Servicio de Prevención

- Plan de prevención de riesgos laborales, evaluación de los riesgos y planificación de las actividades preventivas.
- Formación e información.
- Investigación de accidentes de trabajo.
- Acciones de sensibilización social en materia preventiva.

● Servicio de Coordinación

- Coordinación de actividades empresariales en obras y reparaciones de los buques a flote en puerto y/o en astillero.

● Servicio de Consultoría

- Formación
- Seguridad marítima.
- Salud laboral.

**Responsabilidad
Civil (RC):**

**Amplia cobertura por
daños 1,8 mill /euros**

Cuotas de abono mancomunadas:
de carácter social



**COOPERATIVA DE ARMADORES
DE PESCA DEL PUERTO DE VIGO**

S. COOP. GALLEGA

SPM-Coapre
COOPERATIVA DE ARMADORES
Edificio Ramiro Gordejuela
Puerto Pesquero, s/n. 36202 VIGO
Tfno.: 986 43 38 44, Fax: 986 22 33 11
Tfno. Emergencias: 618 738 608
E-mail: coapre@arvi.org. Web: www.arvi.org

Plan de trabajo

El apartado experimental del proyecto se basó en la realización de campañas de pesca en el buque NUEVO SAN CIBRÁN. Las campañas se englobaron en tres fases diferenciadas tanto en diseño como en los objetivos perseguidos:



ASPAL-C1:

Verificación de la correcta operatividad del nuevo arte de pesca, mediante la descripción de las capturas y las lecturas de la geometría del arte durante los lances. En esta fase se empleó una cámara cedida por el IEO, diseñada específicamente para la filmación submarina, con el fin de obtener imágenes sobre el comportamiento de las diferentes especies ante su inminente captura, además de información del comportamiento de los dispositivos selectivos durante el arrastre. ↴

ASPAL-C2:

Ajuste de los diferentes dispositivos selectivos incluidos en el arte 'TEST' en base a los parámetros de selectividad estimados de manera individual para cada uno de ellos. La fase fue organizada en tres campañas (C21, C22 y C23). En cada una se generó información que fue utilizada por un grupo de trabajo creado para el desarrollo del diseño inicial, a fin de interpretar el comportamiento de los dispositivos selectivos, y evolucionar el arte 'TEST' hacia una nueva especificación que será testada en la siguiente campaña. ↴

ASPAL-C3:

Análisis del perfil de capturas del arte 'TEST' especificado en la fase previa, y comparación de capturas con el arte estándar comercial (arte 'CONTROL'), a fin de evaluar su viabilidad comercial. La fase fue dividida en dos campañas (C31 y C32).

Durante las Fases C1 y C2, se realizaron además una serie de lances con un arte de pesca modificado a partir del arte estándar o "Control", denominado arte "Separador". Dicho arte presenta un panel horizontal, que divide al arte en dos compartimentos (superior e inferior), y cada compartimento confina a los peces en copos independientes no selectivos (= 50mm). El objetivo de las pescas con este arte fue generar conocimiento sobre la distribución vertical de las especies en un arte de pesca del tipo utilizado. ↴



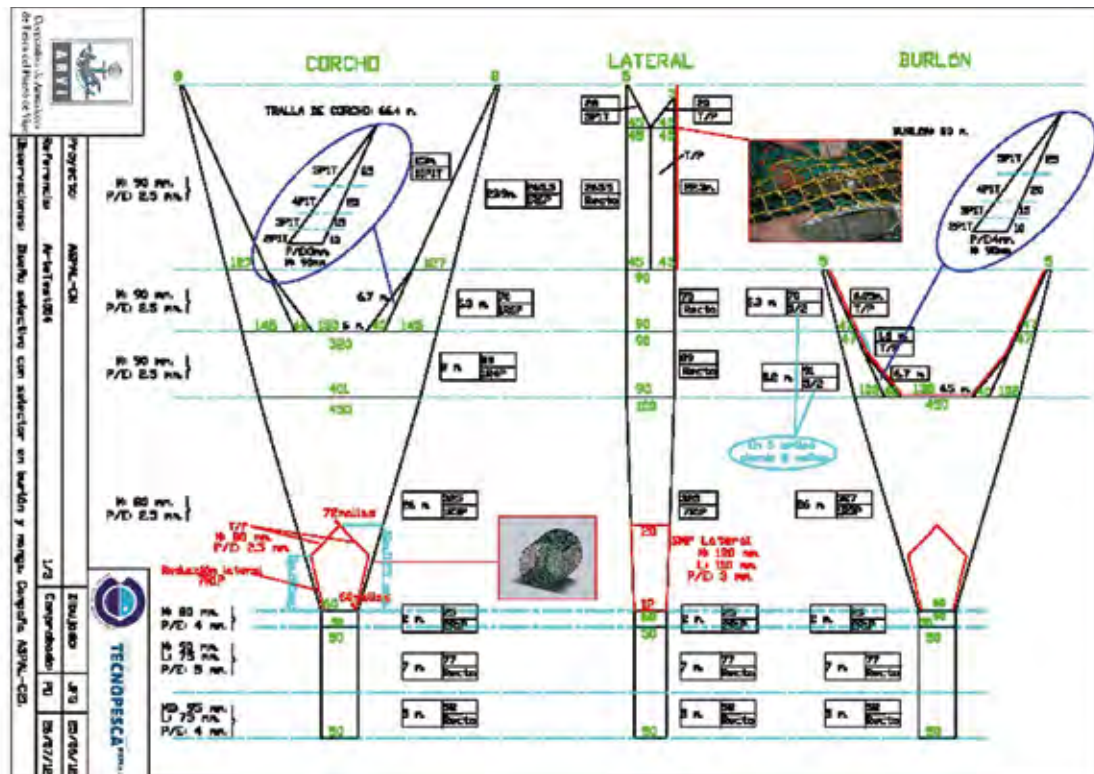
En FIS usted puede encontrar Reportes y Precios de Mercado, Noticias de Pesca y Acuicultura, Ofertas y Clasificados, entre muchos otros servicios.
Conozca todos los beneficios de ser MEMBER de FIS.

**EL MAYOR CENTRO MUNDIAL DE
INFORMACIÓN DE PRODUCTOS DEL MAR
LO TIENE SOBRE LA MESA.**



DISEÑO

El arte selectivo está basado en una estructura de manga y copo de cuatro caras. Presenta un burlón compuesto por anillos de goma y combina dos novedosos dispositivos selectivos, cuyo objetivo es facilitar el escape de especies/tallas no deseadas antes de que contacten con el copo.



Dispositivo de manga (V+PL)

Situado en la zona de la manga próxima a la inserción del copo. Un paño canalizador en forma de "V" conduce a las especies hacia los laterales, facilitando el contacto entre los peces y los paneles de malla cuadrada insertados en los laterales (paneles rojos). **Tamaños de malla testados:** de 80 a 120 mm.



Ventana Bentónica (VB)

Situado en la parte anterior del arte, asociado al burlón. Dispositivo pensado para reducir las capturas de invertebrados bentónicos, además de clases de tallas no comerciales de peces íntimamente ligadas al fondo marino. **Tamaño de malla testado:** 120mm.

RESULTADOS. REDUCCIÓN DE HASTA UN 50 POR CIENTO EN LOS DESCARTES

Los resultados obtenidos durante la campaña C21 revelan resultados positivos en el funcionamiento del dispositivo de manga. Así, una parte importante de peces e invertebrados que entraron por la boca del arte fue evacuada por el dispositivo de manga (V+PL), mientras que los niveles de escape a través del dispositivo de burlón (VB) y copo (SC) fueron mucho menores. Otro resultado positivo fue que las capturas para la venta resultaban tener una mejor calidad que las que se recogían con la red de arrastre CONTROL.



COOPERATIVA DE ARMADORES
DE PESCA DEL PUERTO DE VIGO

S. COOP. GALLEGA

AUNANDO ESFUERZOS EN UNA OBRA COLECTIVA

Edificio Romero Gardajuela, Puerto Pesquero s/n. Aptdo. 1078. 36202 VIGO.
España. Tel.: 986 43 38 44. Fax: 986 43 92 18. arvi@arvi.org - www.arvi.org

SERVICIOS

- Asistencia Laboral y Seguridad Social
- Básculas Digitales
- Cajas Plásticas Reutilizables para Buques Asociados
- Contabilidad y Declaración Fiscal para Empresas Asociadas
- Estadística, Planificación y Planes de Pesca
- Gestión de Permisos de Pesca
- Gestión y Tramitación de Atraques de Buques
- Gestión y Tramitación de Ayudas Estructurales
- Información y Publicaciones
- Seguro de Responsabilidad Civil
- Servicio de Prevención Mancomunado S.P.M. Coapre:
 - Gestión de la Prevención de Riesgos Laborales
 - Coordinación de Actividades Empresariales en Obras y Reparaciones de los Buques a Flote y/o Astillero
 - Consultoría y Proyectos
- Vigilancia Jurada en el Puerto Pesquero
- Viveres y Entrepot a los Buques a través de Elice Entrepot, S. A.
- Asesoría Económico-Fiscal
- Asesoría Jurídico-Laboral
- Suministro de Gasoil
- Descargas de Pesca Fresca
- Despacho de Roles

ACTIVIDADES

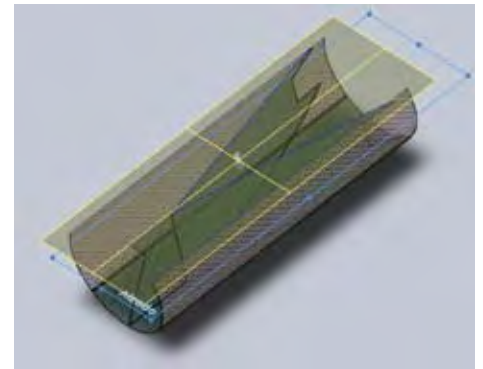
- Formación Marítima, Calidad y Medioambiente
- Innovación Tecnológica Pesquera (I+D+i)
- Revista Mensual "Pesca Internacional"

PESCA
Internacional



CONCLUSIONES

- Los resultados obtenidos son un gran avance en el establecimiento de nuevas tecnologías selectivas y protocolos de diseño y fabricación, que pueden ser reproducibles en otras pesquerías (Gran Sol, Parejas, etc.).
- Se han cumplido los objetivos científico-tecnológicos planteados en el proyecto, al ser empleados nuevos conceptos y tecnologías selectivas para la consecución del objetivo global: el desarrollo de un arte selectivo y comercialmente viable orientado a la pesquería mixta de arrastre del litoral Cantábrico Noroeste.
- El dispositivo de manga mostró un buen comportamiento selectivo durante la campaña C21, si bien los resultados obtenidos durante la Fase C3 indican que se deben seguir invirtiendo esfuerzos en la optimización del dispositivo.
- El cobertor del dispositivo de burlón y sobrecopo albergaron bajas cantidades de captura durante las pescas de la Fase 2. Un posible efecto pantalla de estos cobertores pudo mermar sus capacidades selectivas reales. Se debe invertir mayores esfuerzos en la mejora de los cobertores empleados en la evaluación directa de los escapes parciales de cada dispositivo.
- Las capturas con el arte TEST tienen una mejor calidad, lo que se aprecia en la venta al tener el pescado un mayor precio en lonja. ↴



Los participantes en el proyecto apuestan por su continuidad para perfeccionar el arte selectivo

La sede de ARVI acogió el pasado 12 de diciembre el acto de presentación de este proyecto, que contó con la presencia del director gerente de ARVI, José Ramón Fuertes; el responsable de ARVI Innovapesca, Jorge Romón; el científico del Centro Oceanográfico de Vigo-IEO, Juan Santos; el responsable de la empresa TecnoPesca PYM, Pascual Otero, y el patrón del buque NUEVO SAN CIBRÁN, Manuel Pérez.

En su intervención, José Ramón Fuertes señaló que aunque la eliminación de los descartes son objetivo número uno en la reforma de la PPC, su reducción es una preocupación del sector desde hace tiempo. Prueba de ello son los estudios y proyectos acometidos por ARVI en esta línea. También calificó de “grave incoherencia” de la Comisión el pretender el descarte cero y mantener el sistema de gestión de TAC y Cuotas.

Por su parte, Jorge Romón, recordó que ASPAL se nutrió del proyecto REDES y destacó el esfuerzo de todos los participantes en esta iniciativa para lograr un arte de pesca más selectivo. Juan Santos, del IEO, indicó que el proyecto



permitted diseñar un buen modelo inicial que se debe seguir desarrollando. Santos, quien se encargó de desgranar las fases de esta iniciativa, destacó la importancia de contar en el futuro con vías de financiación que permitan la continuidad de este proyecto. Por último Pascual Otero, de TecnoPesca, y Manuel Pérez, patrón del NUEVO SAN CIBRÁN, calificaron la experiencia de muy positiva. ↴

Jorge Romón, responsable de ARVI-Innovapesca y José Ramón Fuertes, director gerente de ARVI, en la presentación del proyecto.