

POLÍTICA PESQUERA COMÚN

ATAQUE A UNA ECONOMÍA SOSTENIBLE

La pesca española crea empleo, genera actividad, hace crecer las exportaciones y, aún así, la Comisión propone una política con un “duro periodo de transición”

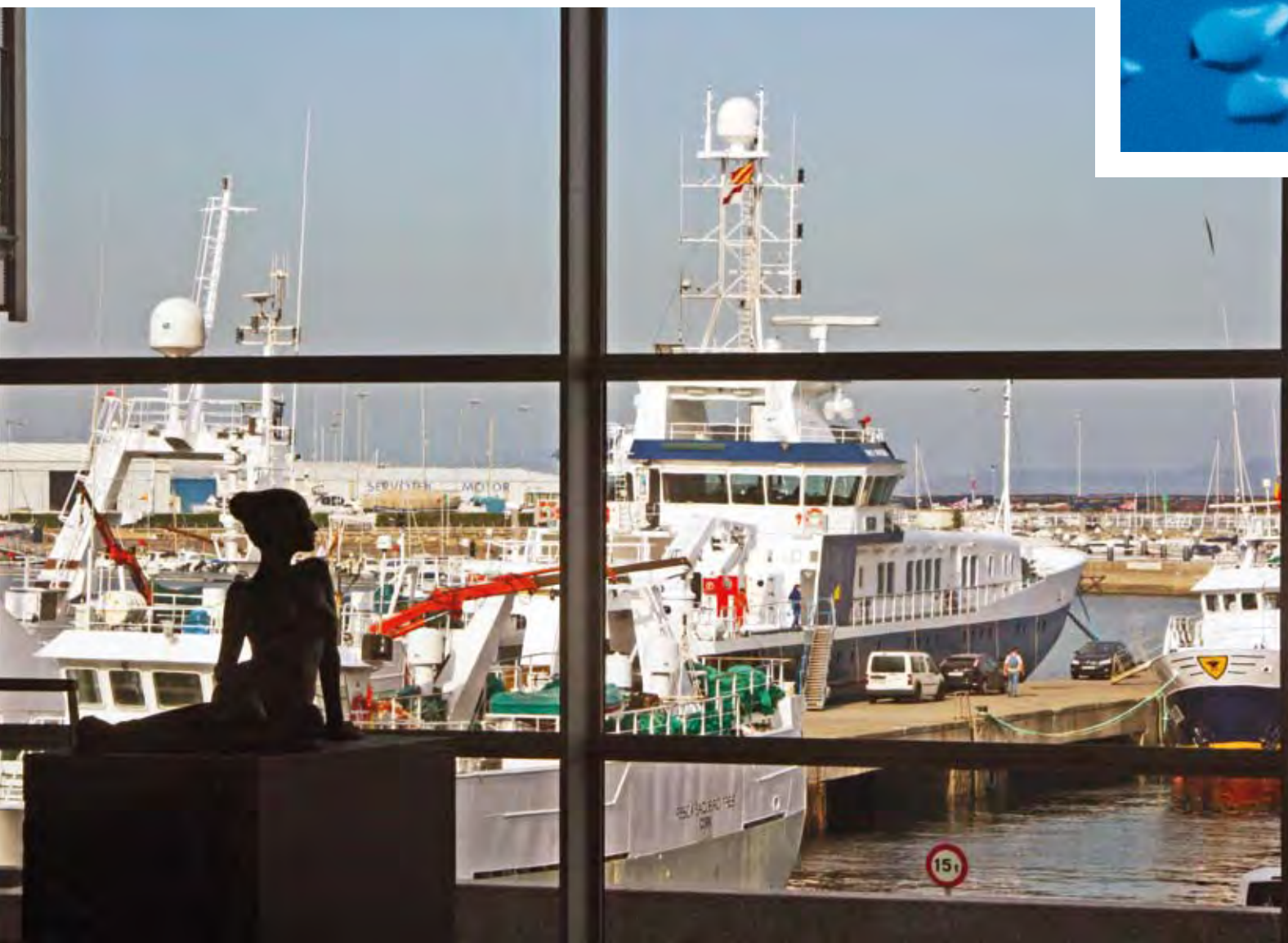
La Comisión Europea ha advertido que su estrategia para la nueva Política Pesquera Común incluye un “duro periodo de transición” en el que se perderán puestos de trabajo y se reducirá la actividad. Cifra estas consecuencias en 30.000 empleos, que

un estudio de la Cooperativa de Armadores de Vigo eleva hasta los 50.000. Esta situación duraría, en el mejor de los casos, hasta 2022, aunque lo previsible es que no se alcancen los objetivos de Rendimiento Máximo Sostenible incluso en esa fecha. Y

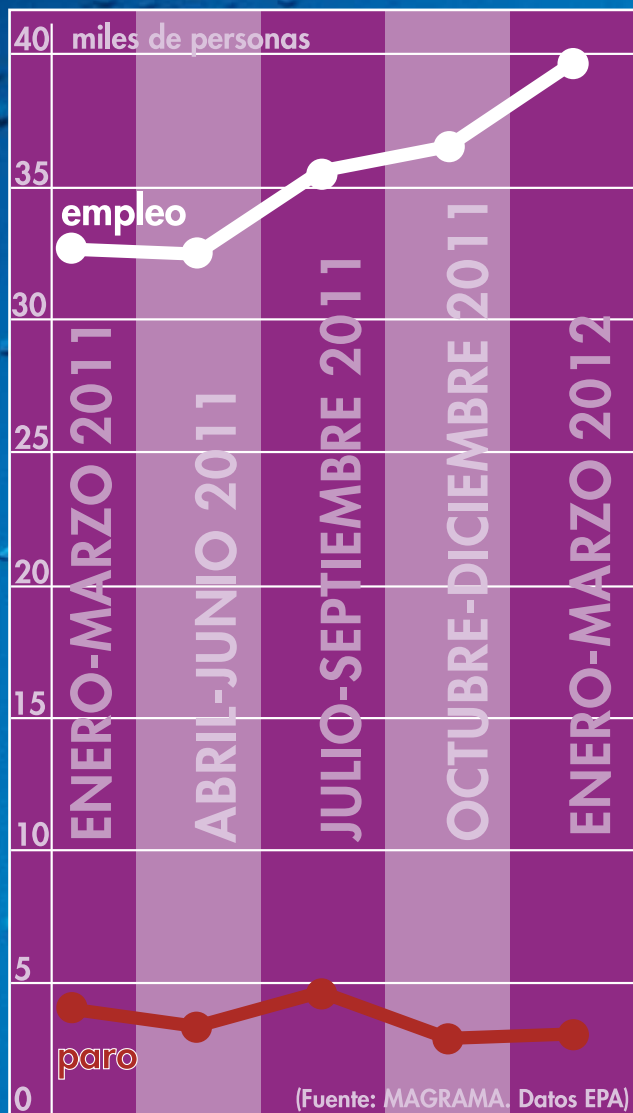
Sigue en pág. 6 ●●●

La Comisión Europea predijo una caída del empleo que no se está produciendo

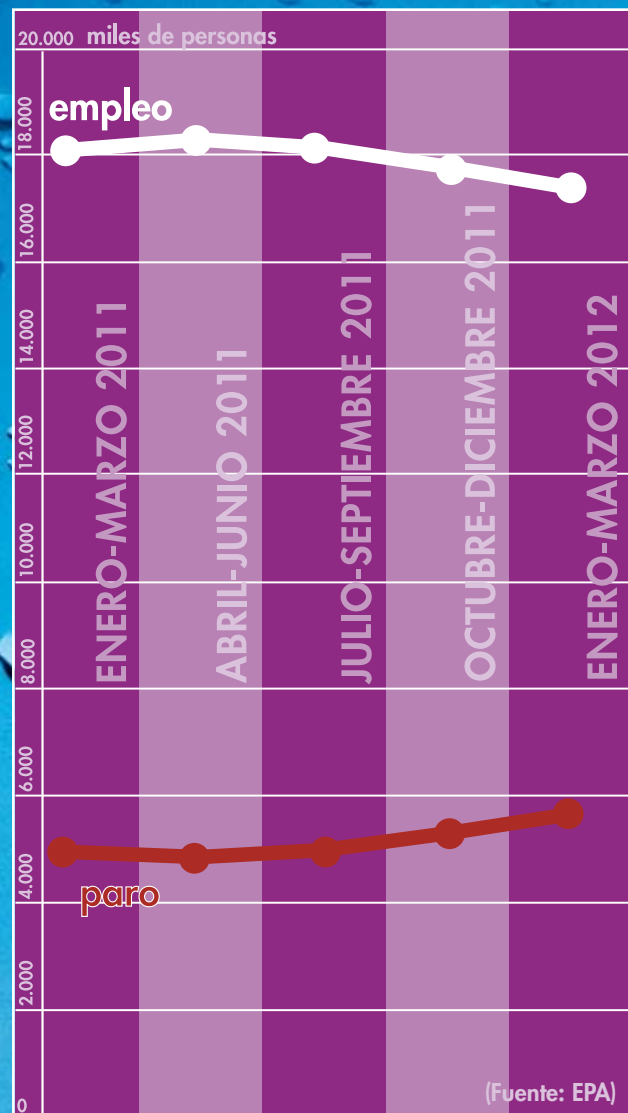
La política propuesta sí provocará más paro y menos actividad



EL EMPLEO EN LA PESCA EN ESPAÑA



EL EMPLEO EN ESPAÑA



EL COMPORTAMIENTO DEL EMPLEO DURANTE LA CRISIS DESMONTA LOS ARGUMENTOS DE LA COMISIÓN

En su documento sobre "La dimensión social de la reforma de la PPC", la Comisión Europea utilizaba el argumento del "declive del empleo" para justificar la necesidad de alcanzar el nivel de Rendimiento Máximo Sostenible (RMS) en 2015. El mismo texto aseguraba que, de lograrse ese objetivo, el empleo empezaría a crecer en 2017. Eso sí, advertía de que "el problema que lleva aparejado el logro de los objetivos de RMS es la dureza del periodo de transición que requiere, durante el cual es previsible que se produzcan nuevas pérdidas de puestos de trabajo".

En su previsión, la Comisión señala que "de acuer-

do con las simulaciones realizadas en el contexto de la evaluación de impacto de la reforma de la PPC, si dicha reforma no se lleva a cabo el declive del empleo en el segmento extractivo seguirá creciendo de manera constante a razón del uno al dos por ciento anual". El gráfico superior sobre la evolución del empleo a bordo en el sector pesquero en España muestra hasta qué punto estaban equivocadas las previsiones. Probablemente la causa se encuentre en una situación económica excepcional, pero es esa misma situación excepcional la que justificaría una revisión de las bases en la que se asentó la reforma de la PPC en marcha.

SUELDOS MUY POR ENCIMA DE LA MEDIA.- El salario que percibe un pescador de las flotas industriales españolas es superior en muchos casos al salario medio en la UE (de 2.253 euros) y en prácticamente todos los casos al de España, que es de 1.791. El documento que elaboró la Comisión Europea sobre la dimensión social de la PPC señala que la falta de atractivo del trabajo en el mar "es consecuencia de unos niveles salariales relativamente bajos (en comparación con los empleos en tierra), a lo

que se añaden unas duras condiciones de trabajo y problemas de seguridad".

No es el caso de la flota industrial gallega, que sería la más perjudicada por una PPC que apuesta por una actividad pesquera a pequeña escala. Los niveles de seguridad en la flota de grandes congeladores son tan altos que la siniestralidad con resultado de muerte es más baja que en cualquier otro sector industrial.

●●● Viene de pág. 4

ahí, según las previsiones de la Comisión, podría empezar a crearse empleo.

Sería a costa de acabar con un sector económico eficaz, que, a pesar de la crisis económica, ha sido capaz de crear empleo y avanzar en la internacionalización.

Los datos que se ofrecen en estas páginas, tanto de empleo como de comercio exterior, son elocuentes.

Otra política es posible

Los objetivos medioambientales de la Comisión son más

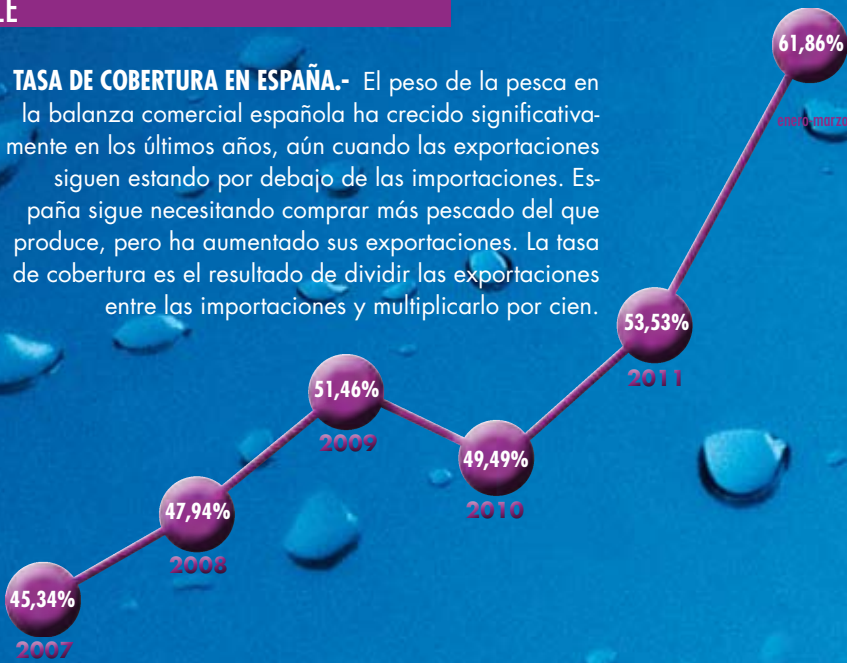
difíciles de lograr debido a la negativa de un mayoría de Estados miembros de modificar los modelos de gestión de pesquerías.

En concreto, la estabilidad relativa, una fórmula acordada hace treinta años cuya aplicación hace imposible la pesca sin descartes así como el logro de los objetivos de Rendimiento Máximo Sostenible.

Esta es la consecuencia de mantener un modelo que podría ser cambiado y de prohibir que los pescadores

Sigue en pág. 8 ●●●

TASA DE COBERTURA EN ESPAÑA.- El peso de la pesca en la balanza comercial española ha crecido significativamente en los últimos años, aún cuando las exportaciones siguen estando por debajo de las importaciones. España sigue necesitando comprar más pescado del que produce, pero ha aumentado sus exportaciones. La tasa de cobertura es el resultado de dividir las exportaciones entre las importaciones y multiplicarlo por cien.



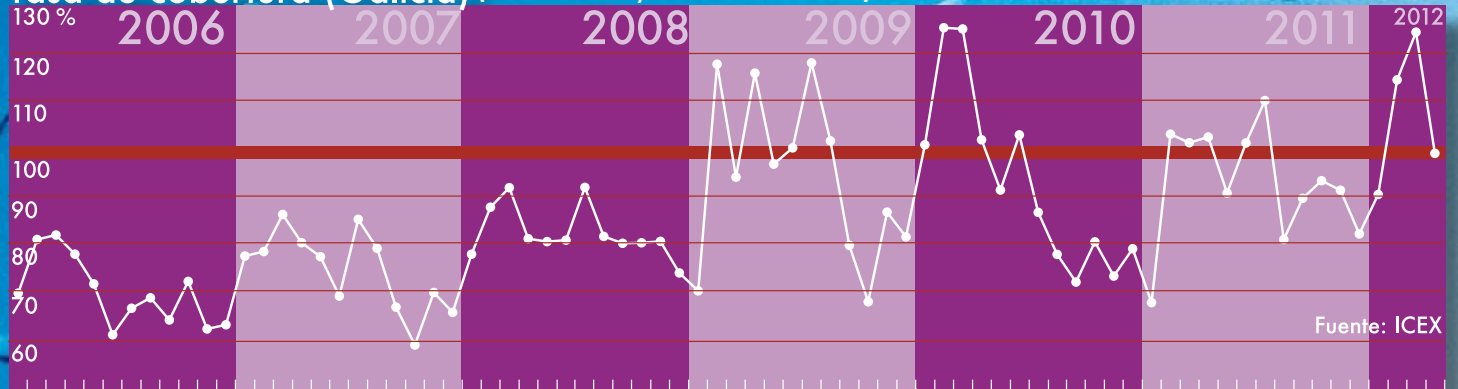
Transportistas de pescado ante la lonja de Vigo

NO PESCAR MÁS, SINO UNA GESTIÓN MÁS EFICAZ.- Independientemente de las posibilidades de pesca, que dependen de la conservación de los stocks, el sector pesquero español aboga por una gestión más eficaz. Analizar las necesidades de las regiones dependientes de la pesca y favorecer la actividad que crea más empleo y riqueza deben ser las medidas que acompañen a una gestión ecosistémica. ⚓

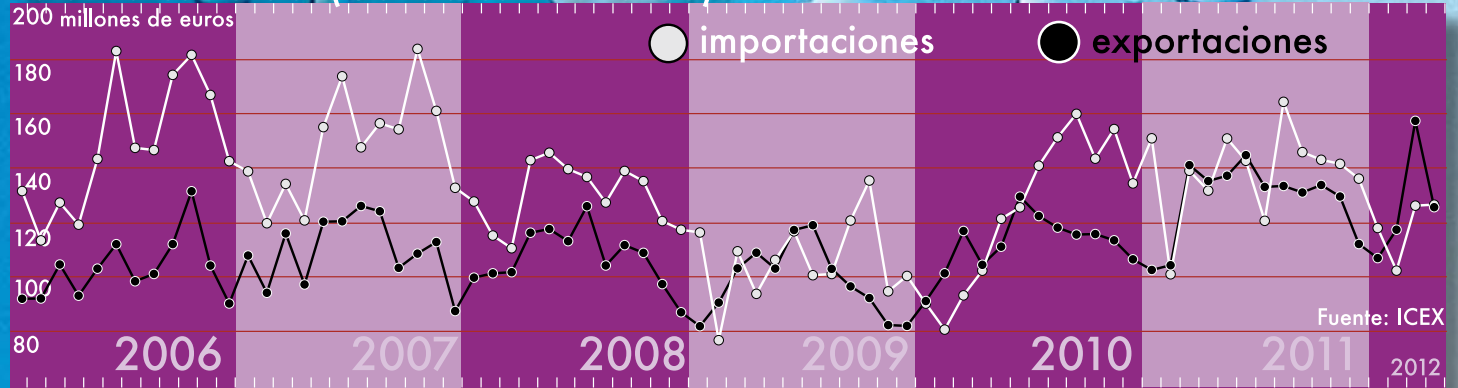
La situación actual justifica una mayor apuesta por el empleo y la economía

Tras el bache de 2008 y 2009, la pesca experimenta una recuperación

Tasa de cobertura (Galicia) (EXPORTACIONES / IMPORTACIONES X 100)



Balanza comercial (Galicia con el mundo)



LAS EXPORTACIONES LLEVAN A LA BALANZA COMERCIAL DE GALICIA A RESULTADOS POSITIVOS

El sector pesquero gallego ha logrado que desde 2009 haya habido meses en los que la tasa de cobertura de su balanza comercial con el mundo haya estado por encima

de 100. Es decir, que el valor de las exportaciones superó al de las importaciones. Además, tanto las importaciones como las exportaciones se mantienen en niveles supe-

riores a los de 2006, antes del comienzo de la crisis económica. El dato es especialmente importante por el papel de las exportaciones en una situación como la actual. ↴



HIDRACAR S.A.

desde 1974
since

Don't be left adrift in open sea
by a failing electric battery

ARRANCADORES
OLEO-HIDRÁULICOS
PARA MOTORES DIESEL
"START-HIDRO"

No se quede a la deriva
en alta mar por el fallo
de una batería eléctrica

- Arranque rápido y seguro del motor Diesel.
- Totalmente autónomo, sin baterías eléctricas.
- Intercambiable con los arrancadores eléctricos.
- Exento de chispas y anti-explosivo.
- Construcción compacta y robusta para un funcionamiento 100% fiable.
- Para motores desde 50 a 1.000 CV.



PATENTADO
PATENTED

"START-HIDRO"
OLEO-HYDRAULIC
STARTERS FOR
DIESEL ENGINES

- Quick and easy starting of the Diesel engine.
- Fully autonomous: No electric battery required.
- Interchangeable with the electric starters.
- Do not produce sparks. They are explosion safe.
- Heavy-duty construction for 100% reliability.
- For engines from 50 to 1,000 HP.

HIDRACAR S.A.

Pol. Ind. Les Vives – c/ Anaïs Nin, 14
08295 Sant Vicenç de Castellet, Barcelona (SPAIN)
www.hidracar.com • E-mail: hidracar@hidracar.com
Tel.: +34 93 833 02 52 Fax: +34 93 833 19 50

●●● Viene de pág. 6

o empresas comunitarios a las que se asignan los derechos puedan comprarlos, venderlos o alquilarlos con independencia del Estado miembro del que sean originarios.

A esto hay que unir una prohibición de los descartes a unas flotas que están obligadas a descartar el pescado cuya cuota hayan agotado para poder seguir pescando aquel para el que todavía tienen cuota. Para las flotas de capturas mixtas, la prohibición de descartar en un sistema de TAC y cuotas implica la prohibición de pescar.

Y, además, se impone una interpretación de lo que es el Rendimiento Máximo Sostenible en unas poblaciones de peces sobre las que no hay datos científicos suficientes.

Y, si no hay, datos, se aplica el enfoque de precaución y, con ello, la máxima reducción interanual posible (un 25 por ciento).

Sin renunciar a los objetivos medioambientales, sería posible favorecer la creación de riqueza y empleo cambiando los modelos de gestión y mejorando el conocimiento científico. ↴

La combinación de las posturas de la Comisión y el Consejo impide una gestión eficaz

Favorecer el empleo no implica renunciar a los objetivos medioambientales

EJEMPLO DE INTERNACIONALIZACIÓN.- La inversión en terceros países y la capacidad de generar comercio exterior son las dos caras de la internacionalización. Se trata, según la propia Comisión Europea y la mayor parte de los economistas, de una de las claves para superar la crisis económica. El sector pesquero desarrolla una gran actividad en todo el mundo, donde tiene tanto barcos como mercados. ↴

INVERSIONES GLOBALES



FUENTE: Clupeca en "transparentsea.com"

FLOTA EXTRACOMUNITARIA CON CAPITAL EUROPEO
299 BUQUES

PAÍSES
24

TRIPULANTES EXTRA COMUNITARIOS
6.459

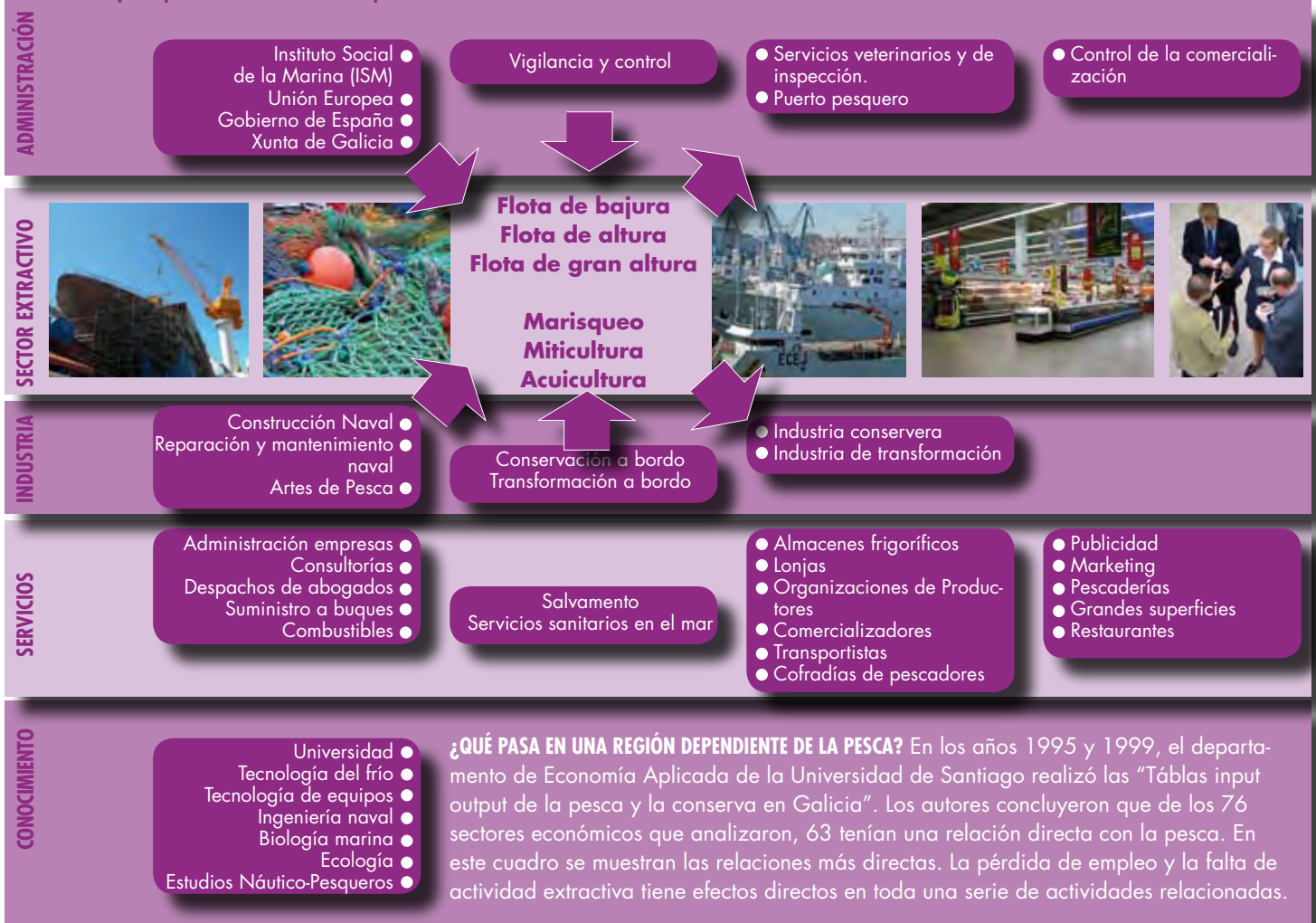
TRIPULANTES EUROPEOS
1.327

EMPLEO, COOPERACIÓN Y PROVISIONES PARA LA UE Y PARA LA INDUSTRIA TRANSFORMADORA

Una parte significativa de las importaciones de productos pesqueros que llegan a Galicia corresponde a las capturas de las flotas de terceros países participadas con capital comunitario (fundamentalmente gallego). Son importaciones, pero su producción redundará en beneficio para la UE, tanto en beneficios empresariales como en puestos de trabajo. La flota de empresas no comunitarias con capital europeo producen al

año más de 420.000 toneladas de pescado. Es un producto que Europa necesita, puesto que la balanza comercial es deficitaria, que contribuye al desarrollo de la industria transformadora y comercializadora y que, además, ayuda al desarrollo de una actividad pesquera con criterios modernos y sostenibles en terceros países, muchos de ellos en vías de desarrollo y en los que se crea empleo. ↴

Actividades que dependen directamente de la pesca en Galicia



ASOCIACIÓN NACIONAL DE ARMADORES DE BUQUES DE PESCA DE BACALAO (AGARBA)

ANUNCIO DE INICIO DEL PROCESO DE CERTIFICACIÓN MSC



Food Certification International (FCI) Ltd. Certificación del Marine Stewardship Council (MSC):

Evaluación de la pesquería de bacalao con arrastre en el mar de Barents para la Asociación Gallega de Armadores de Buques de Pesca de Bacalao (AGARBA)

Esta pesquería está siendo evaluada sobre el estándar de pesquería sostenible MSC. La visita a la pesquería esta inicialmente programada en Madrid y Vigo durante la semana del 24/09/2012 Al 28/09/2012.

Inicialmente, Food Certification International (FCI) busca abrir el dialogo con todas las organizaciones o personas con interés en esta pesquería. Aquellos interesados en que se les informe sobre la certificación de esta pesquería se ruega que se pongan en contacto con FCI escribiendo a Joanna Kabut - Fisheries Administrator: joanna.kabut@foodcertint.com

FCI anima a los interesados a no ocultar el conocimiento de información que pueda ser de utilidad para la evaluación de la pesquería.

Para obtener información adicional sobre el Marine Stewardship Council, visite la pagina web (www.msc.org).