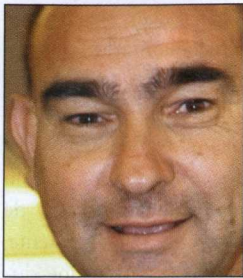


ATLÁNTICO, ÍNDICO Y PACÍFICO (ATLANTIC, PACIFIC AND INDIAN OCEANS)



La pesca, un sector vulnerable a las crisis

Francisco Portela
Presidente de ANAPA

Las movilizaciones que el sector pesquero protagonizó a mediados del año pasado, pusieron en evidencia, entre otras cosas, lo vulnerable que es la economía de una actividad productiva primaria a las crisis económicas. En primer lugar, porque los pescadores no pueden trasladar los incrementos de los costes de explotación al precio de sus productos, como lo pueden hacer otros sectores industriales. Pero la paradoja es que muchos de esos sectores son escuchados y apoyados desde las administraciones, mientras que la pesca tiene que hacer grandes esfuerzos de gestión y negociación, para obtener bastante menos. Algunas de las preguntas que muchos directivos pesqueros se hacen son ¿Tiene futuro la pesca, un sector estratégico de la economía? ¿Existe la voluntad política en las administraciones de devolver a los pescadores la competitividad perdida?

Cuando se produjeron las movilizaciones, el precio del barril de petróleo había llegado a los 147 dólares y el principal producto de la flota de palangre de superficie española, el pez espada, tenía su cotización estancada en tres euros. Seguir en la actividad en esas condiciones ha supuesto, para las empresas de tipo familiar, que son mayoría en nuestra flota, recurrir a su capacidad de crédito. Por otra parte y después de analizar el reglamento (744), que regula las nuevas ayudas comunitarias al sector para paliar su crisis, hay que llamar la atención con respecto a las paradas temporales, que son aplicables solo a la flota española. El objetivo sectorial es que la gestión de esos nuevos periodos de inactividad no reste cuota de mercado a los palangreros españoles, en beneficio de otras flotas comunitarias y también de terceros países, que no están obligadas a realizar esas paradas temporales. ↓



“Los productores carecen de poder de decisión sobre el precio del pescado”

Álvaro Martínez Riva
Presidente de OPPC-3

El año 2008 ha estado marcado nuevamente por el bajo precio de la pota debido a la gran cantidad de capturas registradas durante los seis primeros meses del año. Aunque los productores que no logran alcanzar el precio mínimo de referencia optan por el almacenamiento y perciben ayudas del FROM, lo ideal sería no tener que ir a la captura directa de esta especie. El problema es que hay muchos barcos que no pueden dirigirse a otras especies, o a otros caladeros, porque no tienen cuota o bien no están acondicionados para ello y

deben aguantar el tirón. Los productores no pueden articular medidas para paliar esta situación porque el precio del pescado no depende de ellos. Hay barcos de otros países como Corea, Taiwan y Argentina pescando en esas aguas. Los productores no tienen poder de decisión en el precio. Este año demandan a las Administraciones medidas que revitalicen los precios de venta del pescado salvaje y un mayor control de las importaciones, sobre todo de especies que proceden de aguas dulces y de países asiáticos, como el panga. ↓

He also puts forward as a cooperative management objective that the Spanish Administration creates a second registry which he believes necessary for the very survival of the Spanish surface long liner fleet.

Francisco Portela, Chairman of ANAPA FISHING, A SECTOR VULNERABLE TO CRISIS

The demonstrations by the fisheries sector which took place half way through last year, underline how vulnerable the economy of a primary productive activity is during economic crisis. Firstly because we fishermen cannot pass increasing operating costs onto the price of our products as is the case in other industrial sectors. The paradox is that many of these sectors are listened to and supported by the Administrations whereas the fisheries sector has to make a considerable effort in management and negotiation in order to obtain fewer results. Many fisheries managers are asking questions such as, is there a future in fishing? Is there a political will within the Administrations to return lost competitiveness to fishermen? At the time of the demonstrations, the price of oil was 147 dollars per barrel and the price of the principal product of the Spanish surface long liner fleet, the sword fish, was stagnated at three Euros. For the family firms, which are the majority in this fleet, to maintain the activity in these circumstances, has meant relying on their credit ability. On the other hand and after analysing regulation 744 which administers the new Community aid for the sector, it should be pointed out that

one of the queries to be made is with regard to temporary closures which are only applicable to the Spanish fleet. The objective of the sector is that the management of these periods of inactivity do not reduce market share for Spanish long liners in favour of other Community and third country fleets which are not obliged to carry out these temporary closures.

Álvaro Martínez Riba,
Chairman of OPPC-3

“PRODUCERS HAVE NO POWER OF DECISION OVER FISH PRICES”

2008 has been marked once again by low prices of cuttlefish due to the large volumes of hauls registered during the first half of the year. Although producers who do not reach minimum reference prices and who opt for storage, receive aid from the FROM, the ideal would be not to have to go directly to fishing this specie. The problem is that there are a lot of vessels which cannot change to other species and cannot change fishing grounds as they are not prepared for this and so have to hold out as best they can. Producers cannot introduce measures to overcome this situation as the price of fish does not depend on them. There are vessels from other countries such as Korea, Taiwan and Argentina who also fish in these waters. Producers do not have power of decision over prices. This year they are demanding that the Administrations introduce measures to revitalise sales prices of wild fish and stricter controls over imported fish; above all species which come from Asian fresh waters such as the catfish (pangasius).