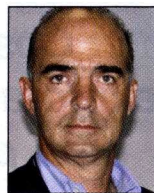


The Spanish regulations unifying the census for the surface longliner fleet, a year ago now, in a certain way, marked a turning point, calling for an analysis of the situation starting from that symbolic change. Important interlocutors

La normativa española que hace un año unificó el censo de la flota del palangre de superficie supuso, de algún modo, un hito que marcó un antes y un después. Parece pertinente un análisis de su coyuntura partiendo desde ese punto simbólico. Significados interlocutores provenientes de las asociaciones de armadores nos ayudan a comprender mejor la situación de la que parte y los retos a que se enfrenta el palangre de superficie, un segmento de la flota con personalidad propia, más allá de la categoría de cajón de sastre que tantas veces se le ha dado.

De nuevo, llegan momentos difíciles



Claudio Ibáñez
Vicepresidente de ANAPA

HARD TIMES AGAIN

Claudio Ibáñez.
ANAPA Vice-Chairman

It seems that the surface longliner fleet is being hit once again by hard times. Over the past two months, the prices for all the species have dropped considerably, and in the short term, there is no sign that the trend will change. Certainly there has been excess supply. On the other hand, after insistently calling for closing the census for surface longline, over a long time now, we have finally achieved it. On this basis, it could be theorized that even though the price has fallen, fishing can still be profitable since with their being a closed census, any excess supply means a greater volume of catches and, therefore, a compensation for said fall in prices. Or at least that is how things should be. But reality shows us that, with a few exceptions, the ships have not caught much. Now the news on catches in the various oceans are a cause for concern, and therefore, the theoretical profitability is conspicuous by its very absence. So what exactly is going on? Here are a few possible reasons:

1. The census has come too late. Over the past few years, the fleet

Parece que a la flota de palangre de superficie nos vuelve a tocar pasar momentos difíciles. En estos dos últimos meses los precios de todas las especies han bajado considerablemente. y a corto plazo no se espera una variación de la tendencia. No cabe duda que ha existido un exceso de oferta. Por otro lado se ha conseguido, después de haberlo solicitado insistentemente durante mucho tiempo, que se cerrara el censo de palangre de superficie. Según esto se podría teorizar que aunque haya bajado el precio la operativa pesquera sigue siendo rentable, ya que al estar el censo cerrado el exceso de oferta significa un mayor volumen de capturas y por lo tanto una compensación al mencionado descenso de precios. O así debiera ser. Pero la realidad nos demuestra que, salvo contadas excepciones, los barcos no han pescado mucho. Y a día de hoy las noticias de capturas en los distintos océanos son preocupantes. y por lo tanto la teórica rentabilidad brilla por su ausencia ¿Qué es lo que está pasando entonces? Enumeremos una serie de probables razones:

- 1.- El censo ha llegado tarde, en los últimos años el crecimiento de la flota ha sido considerable.
- 2.- La flota existente ha intentado optimizar su operativa como el caso de la del Atlántico Norte, utilizando Azores como puerto de descarga, potenciando su presencia en Cabo Verde u operando en el Atlántico Sur mediante licencias en Namibia. La flota de los otros océanos combinan Índico y Atlántico o se han ido a trabajar a la zona del Pacífico Sur Occidental (western).
- 3.- Se han potenciado otras flotas comunitarias como la de Portugal o la del Reino Unido.
- 4.- Se han potenciado asimismo flotas de terceros países como Brasil, Namibia, Panamá y otros.
- 5.- Continúan entrando fuertes importaciones de países de extremo oriente. El efecto del Documento Estadístico del Pez Espada (control estadístico) se ha diluido, todo el pescado que se importa es legal.
- 6.- El mercado, aunque se ha consolidado en los últimos años, sigue estando limitado fundamentalmente a la zona Sur de Europa y algo a los países del Este.
- 7.- Con los precios del mercado continuamos con la misma cantinela de siempre. Existe una diferencia abismal entre los precios de primera venta y los precios al consumidor final. Y muchas veces la cadena de distribución es muy corta.

from shipowner associations help us to understand the situation and the challenges facing surface longlining, a segment of the fleet with a personality of its own, despite being so often put into a jumble box.

has increased in size considerably.

2. The existing fleet has attempted to optimize its operative, as in the case of the North Atlantic, using the Azores as a landing port, strengthening its presence in Cabo Verde or operating in the South Atlantic with licences in Namibia. The fleet in the other oceans combine the Indian and the Atlantic Oceans or they have gone to work in the South Western Pacific area.
3. Other community fleets have been strengthened, such as the Portugal or United Kingdom fleets.
4. Also, fleets from third countries such as Brazil, Namibia, Panama and others have been strengthened.
5. Considerable imports continue to come in from far eastern countries. The Statistical Document on Swordfish (a statistical control) has weakened this so that all the fish imported is legal.
6. The market, although it has become consolidated over the last few years, is still basically restricted in the south of Europe area and to a certain extent by the countries in the East.
7. With the market prices, we continue with the same old story. There is an incredibly difference between first sale prices and prices to the end consumer. And quite often, the distribution chain is

Forum

El Foro

very short.
 B. Exploitation costs never stop rising. Now nobody is even able to dream about fuel prices falling below 400 euros/cubic metre. In view of this panorama, there is no doubt about the fact that hard and

8.- *Los gastos de explotación no paran de crecer. Ya nadie es capaz ni siquiera de soñar precios de combustible por debajo de 400 euros/metro cúbico. Ante este panorama no cabe duda que los tiempos que se avecinan van a ser ciertamente duros y difíciles. Y no hablemos de las futuras amenazas de contingenciación de determinadas áreas o de otras cosas pesadas que por ahí circulan. Andaremos y veremos.* ↓

difficult times are on their way. And that is without mentioning the future threats of establishing quotas for certain areas or other issues difficult to deal with that are lurking on the horizon. Let us keep moving ahead and we shall see.

Costes de explotación al alza, precios a la baja



Mercedes Rodríguez
 Gerente de la OPP-07,
 Lugo.

EXPLOITATION COSTS ON THE RISE, PRICES FALLING

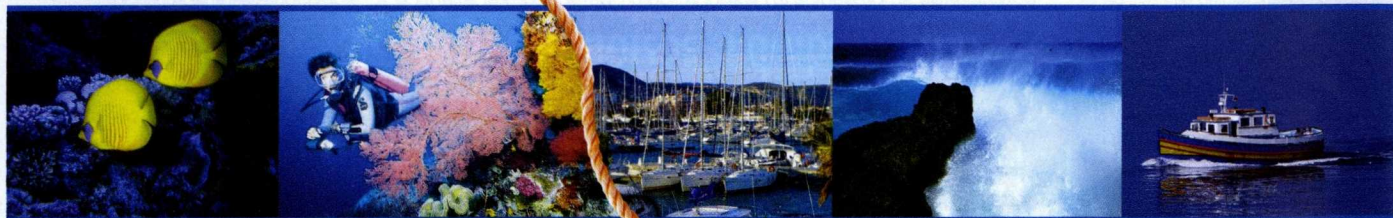
Mercedes Rodríguez.
 OPP-07 Manager, Lugo.

En relación con la publicación del Censo Unificado de Palangre de Superficie, acontecida a finales del pasado año, hemos de reconocer la necesidad y utilidad de la medida. Por una parte nos sirve como una fotografía fiel de quién está en este sector, y por otra nos advierte de una posible necesidad de reducción de flota ante la gran cantidad de unidades pesqueras con la que nos encon-

As regards the publication of the Unified Census of Surface Longlining, put in place at the end of last year, we must acknowledge the need for and use of such a measure. On the one hand, it is

amarra la mejor información

información pesquera deportes náuticos pesca deportiva submarinismo navegación...



de cabo a cabo



jueves a las 19.30 h. y sábados a las 21h.

www.televigo.com

