

Gran Sol analiza su presente y diseña su futuro

Un trabajo de la Asociación Nacional de Armadores de Buques de Pesca en el Gran Sol aborda la evolución histórica de esa flota, de las cuotas y cesiones, y revela que los diagnósticos de Bruselas sobre los recursos de ese caladero no se han cumplido

ANASOL analiza la evolución de las posibilidades de pesca en Gran Sol, de la flota española que faena en ese caladero y de las inversiones realizadas para renovar y modernizar los barcos. El estudio de esa organización propone un conjunto de medidas a corto, medio y largo plazo, orientadas al sostenimiento de ese segmento de flota y, consecuentemente, de los recursos que explota. Este documento constituirá, seguramente, una de las principales referencias para las distintas Administraciones –y para el propio sector–, a la hora de elaborar políticas y tomar decisiones que aseguren el futuro de la flota que faena en esas aguas.

Escribe Jorge García

Uno de los aspectos que se ponen en evidencia en ese estudio es que los diagnósticos de científicos, políticos y ONGs ambientalistas acerca de que “*todos los recursos están mal*”, se contradicen con la evolución histórica de TACs, cuotas y capturas. No obstante, queda por aclarar a que factores debe atribuirse la mala situación de algunos stocks. En este amplio reportaje, **PESCA INTERNACIONAL** informa sobre las propuestas que en esa materia realizó en julio de año pasado el Comité Consultivo de la Pesca y la Acuicultura de la Unión Europea. Ahora mismo existe un extendido estado de opinión, compartido por gestores, algunos científicos y también determinados políticos,

acerca de la necesidad de profundizar más en analizar la influencia de otras actividades ajenas a la pesca, que se desarrollan en el medio marino.

Preguntas con respuestas

El trabajo de **ANASOL** proporciona respuestas, tanto en su parte analítica como en sus propuestas operativas, a las principales causas y circunstancias de la incertidumbre que vive hoy un importante subsector pesquero, que se conoció en su día como “*la flota de los 300*”. Las cuestiones más importantes del más reciente estudio de la organización, se resumen en las siguientes preguntas y respuestas.

¿Qué dimensión tiene hoy la flota gallega de Gran Sol?

(pasa a pág. 9)...

GRAND SOLE ANALYSES ITS PRESENT AND MAPS OUT ITS FUTURE

A study by the National Association of Grand Sole Shipowners (ANASOL) looks into the historical development of this fleet, of the quotas and cessions, revealing that the diagnoses by Brussels on the resources in these grounds have not come true.

ANASOL analyses the development of fishing possibilities in Grand Sole, of the Spanish fleet operating in these grounds and of the investments made to renew and modernize the ships. The study by this organization puts forward a series of measures for the short, medium and long terms, designed to maintain this segment of the fleet and, as a result, the resources being exploited. This document is likely to become one of the main reference points for the various Administrations – as well as for the sector itself – when it comes to drawing up policies and taking decisions to ensure the future of the fleet operating in these waters.

One of the aspects highlighted in this study is that the diagnoses by scientists, politicians and environmentalist NGOs to the tune of “all the resources are in a poor state” are contradicted by the historical development of the TACs, quotas and catches. Nonetheless, it remains to be clarified just to which factors the poor situation of some stocks is due. In this large report, Pesca Internacional informs on the proposals made in July of last year by the European Union’s Advisory Committee on Fisheries and Aquaculture. Right now, there is a wide range of opinions shared by managers, some scientists as well as certain politicians, on the need for

a more in-depth analysis of other activities not related to fishing that are developed in the marine environment.

Questions with answers

The study by ANASOL puts forward answers, both in the analytical part and in the operational proposals made in terms of the main causes and uncertainties that now form a part of this important subsector, what used to be known in its day as “the fleet of the 300”. The most important questions in this recent study are summed up in the following questions and answers.

How large is the Galician fleet operating in Grand Sole nowadays? There are 134 ships, with

tonnages and average rating are 292.12 GT and 449.92 Kw, employing 1,700 crew, on which a further 7,000 jobs on land depend. Their catches are landed and auctioned in the Galician ports of Vigo, Marín, Burela and Celeiro. The scarcity of quotas led to a hard-hitting reconversion, so that the 460 ships in this fleet up to 1986 were cut to 300, which then fell to the present 191. Scrapping, flagging

Historic development of fishing quotas

Hake. - Contrary to Brussels's stance on putting in place a recovery plan for the north Hake stock, early in this decade – a highly contested position by the sector and other scientists – is the rising trend in fishing possibilities occurring since 2001, as shown in this graph. Until now, it is not known what this change in the scientific evaluation of the resource was due to. Changing from drastic limitations of zero TACs for this species, recommendations were for several thousand tonnes, in subsequent years. **Monkfish.** - The behaviour of monkfish quotas shows two falls over the last 20 years, with a clearly rising trend since 2003. **Megrim.** - The case of this species is of a relatively stable behaviour as far as quotas are concerned, but with significant rises since 1986, despite the fall between 1999 and 2002.

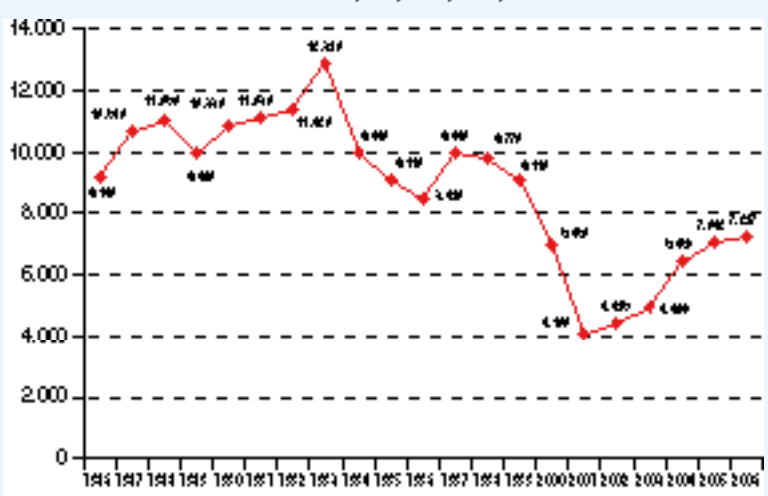
Source: the editorial based on the annual Regulations on TACs and quotas.

Evolución histórica de las cuotas de pesca

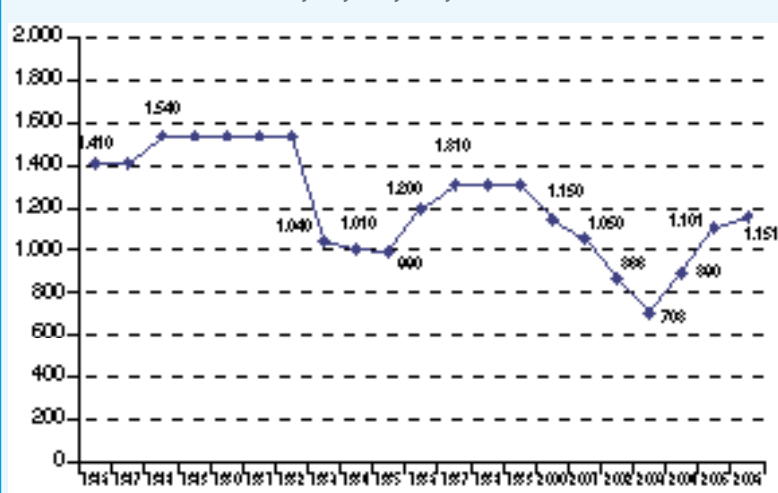
Merluza. - Contrasta la posición de Bruselas, acerca de implantar un plan de recuperación para el stock Norte de la merluza a principios de ésta década, muy contestado por el sector y otros científicos, con la evolución al alza de las posibilidades de pesca desde 2001, que muestra esta gráfica. Hasta ahora se desconoce a que obedeció ese cambio en la evaluación científica del recurso, que de limitaciones drásticas de TACs cero para esta especie, pasó a recomendaciones de varios miles de toneladas, en años posteriores. **Rape.** - El comportamiento de las cuotas de rape muestra dos caídas a lo largo de 20 años, con una clara tendencia a crecer desde 2003. **Gallo.** - El caso de esta especie es el de un comportamiento relativamente estable de las cuotas, pero con alzas significativas desde 1986, a pesar del descenso entre

1999 y 2002.

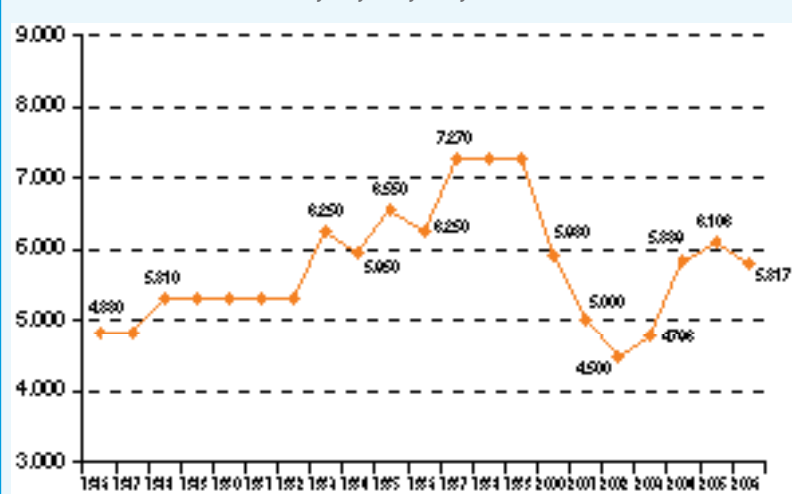
MERLUZA Zonas Vb (a. CE), VI, VII, XII, XIV



RAPE Zonas Vb (a. CE), VI, VII, XII, XIV

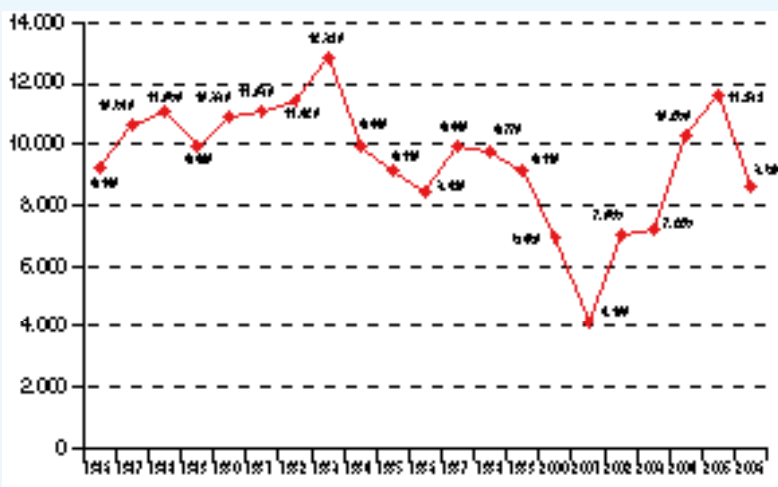


GALLO Zonas Vb (a. CE), VI, VII, XII, XIV

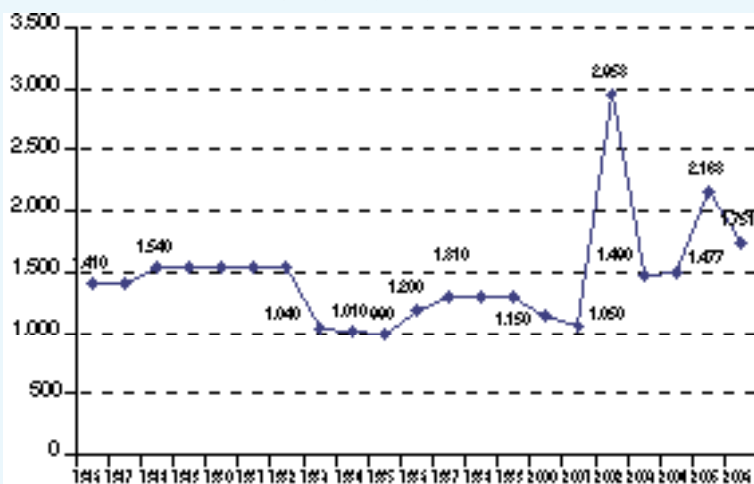


Fuente: Elaboración propia a partir de los Reglamentos anuales sobre TACs y cuotas.

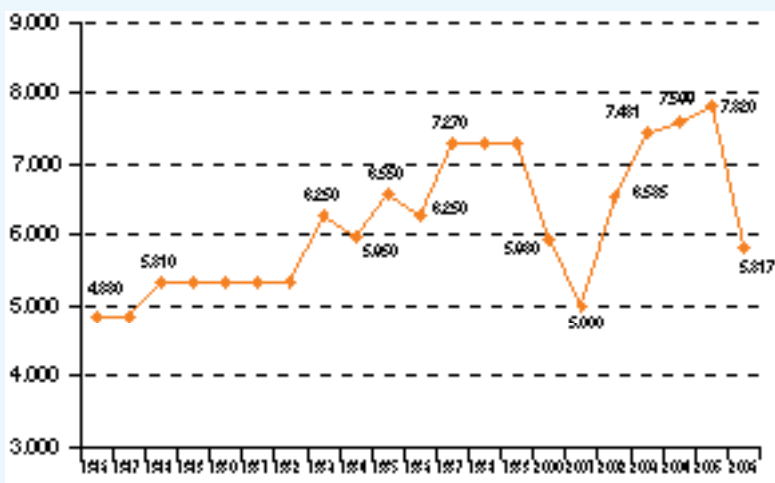
MERLUZA Zonas Vb (a. CE), VI, VII, XII, XIV



RAPE Zonas Vb (a. CE), VI, VII, XII, XIV



GALLO Zonas Vb (a. CE), VI, VII, XII, XIV



Fuente: Elaboración propia a partir de los Reglamentos anuales sobre TACs y cuotas.

under other Member States and switching over to other types of fishing were the fate of 36% of this fleet. What are their fishing possibilities? Since 1986, they have been very scarce, mainly due to the application of the "relative stability approach", which made the share-out formula agreed on by the Member States prior to Spain joining the EU unmovable. To illustrate this point: the Spanish fleet accounts for almost 30% of the community extractive capacity and only has access to 6% of the fishing possibilities. The Grand Sole fleet

Evolution of total fishing possibilities in Spain in Grand Sole

Hake.- The marked "sawteeth" show, when adding the quotas to the cessions, the instability to which entrepreneurial planning for the Spanish fleet in Grand Sole is subjected.

Monkfish.- The fall in quotas for this species at the start of this decade was compensated for, to a certain extent, as shown in the graph, by cessions, an effective solution but which leads to political dependency.

Megrim.- Another example of the need to resort to cessions, when the quotas fall. Nonetheless, it can be seen how, since 1986, the fishing possibilities for this species in Grand Sole dropped by almost 1,000 tonnes.

Source: the editorial based on the annual Regulations on TACs and quotas.

Evolución de las posibilidades de pesca totales en España en Gran Sol

Merluza.- Los "dientes de sierra" tan acusados revelan, cuando se suman las cuotas a las cesiones, la inestabilidad a que se ve sometida la planificación empresarial de la flota española de Gran Sol. Rape.- El descenso de las cuotas de esta especie a comienzos de esta década, fue compensado en cierta medida, como se ve en la gráfica, con cesiones, una solución eficaz pero que genera dependencia política. Gallo.- Otro de los ejemplos de la necesidad de acudir a cesiones, cuando las cuotas descienden. No obstante, se puede ver como desde 1986, las posibilidades de pesca de esta especie en Gran Sol crecieron en casi 1.000 toneladas.

can catch 3.7% of the monkfish TAC, 30% of the hake and from 11% to 30% - depending on the zone - of the megrim TAC. The hope that in 2002, as anticipated in the EU Treat of Accession for Spain and Portugal, the relative stability approach and, along with it, the quotas assigned to Spain, would be increased, was considerably weakened. The reform of the Common Fisheries Policy, despite all the efforts by the sector, consecrates the relative stability share-out. Are renewal of the fleet and the state of the resources linked? Despite the few possibilities for fishing, in the early '90's, the Grand Sole fleet, backed by community cohesion funds,

moved into newbuilds and modernizing its ships. Since then, the average age of the vessels is about 10 years old. Calculations made by the Port of Vigo Shipowners' Cooperative set the total of these investments at 221,310,000 euros, 46% of which comes from public funds and the rest is private funding. In the tables appearing on these pages, we see that the evolution of the three main stocks - hake, megrim and monkfish - has been one of moderate growth maintained since the start of the '90's until today. It can be concluded that the idea - generalized in Brussels - that "the renewed fleets seriously damage the sustainability of the resources", which

... (viene de pág. 6)

Son 134 barcos cuyo tonelaje y potencia media es de 292,12 GT y de 449,92Kw., que emplean a 1.700 tripulantes y de los que dependen otros 7.000 puestos de trabajo en tierra. Sus capturas se descargan y subastan en los puertos gallegos de Vigo, Marín, Burela y Ce-leiro. La escasez de cuotas originó una dura reconversión, de manera que los 460 barcos con que contaba esa flota antes de 1986, quedaron en 300, que luego descendieron hasta sumar los 191 actuales. Desguaces, adopción de banderas de otros Estados miembros y cambios a otras modalidades de pesca fue el destino del 36% de esa flota.

¿Cuáles son sus posibilidades de pesca?

Desde 1986 han sido siempre muy escasas a raíz, principalmente, de la aplicación del "criterio de estabilidad relativa", que hizo inamovible la fórmula de reparto que los Estados miembros habían pactado antes del ingreso de España en la UE. Un ejemplo: la flota española representa a casi el 30% de la capacidad extractiva comunitaria y

sólo accede al 6% de las posibilidades de pesca. La flota de Gran Sol puede pescar el 3,7% del TAC de rape, el 30% del de merluza y entre el 11% y el 30% -según las zonas- del de gallo. La esperanza acerca de que en 2002, según preveía el Tratado de Adhesión de España y Portugal a la UE, se reformase el criterio de estabilidad relativa y con ello las cuotas asignadas a nuestro país se incrementasen, quedó muy debilitada. La reforma de la Política Común de Pesca, a pesar de todos los esfuerzos del sector, consagra como fórmula de reparto la estabilidad relativa.

¿Está relacionada la renovación de flota y el estado de los recursos?

A pesar de las escasas posibilidades de pesca, a principios de la década de los 90 la flota de Gran Sol abordó, con fondos de cohesión comunitarios, nuevas construcciones y la modernización de sus barcos. Desde entonces, la edad media de los buques es de unos diez años. Cálculos de la Cooperativa de Armadores de Pesca del Puerto de Vigo sitúan el monto

LAVINIA
CORPORATION

Suflenorsa

A R T
ALPHA REEFER TRANSPORT

**Suministros de Combustible
Transportes Marítimos
Transitarios**

**Consignatarios de Buques
Agentes de Aduana**

Serafin Avendaño 5
36201 VIGO - SPAIN
Tlf.: +34 986 22 46 56
Fax: +34 986 43 00 01
e-mail: suflenorsa@suflenorsa.es
Web site: www.suflenorsa.es

PROPUESTAS PARA UNA PESCA RESPONSABLE EN GRAN SOL



El informe de ANASOL plantea que el periodo de rentabilidad del esfuerzo inversor comunitario y privado que se hizo en estos últimos doce años en la modernización y nuevas construcciones de la flota de Gran Sol está aún lejos de haberse agotado. Por tanto, es necesario trabajar para que la evolución positiva de las cuotas de merluza, rape y gallo se mantenga. Para eso se propone:

A corto plazo

1. Mejorar e innovar en la relación del sector extractivo y los científicos, mediante contratos privados, por ejemplo, que posibiliten un conocimiento más amplio de los recursos.
2. Evitar los desguaces con paralizaciones temporales y topes de captura por marea.
3. Analizar las artes más convenientes para esta pesquería.
4. Desarrollar una política y una gestión más activa en materia de cesio-

nes e intercambios de cuotas con otros Estados miembros, para incrementar las posibilidades de pesca.

5. Analizar la posición de la flota gallega de Gran Sol desde una perspectiva socioeconómica.
6. Agilizar la concesión de fondos a las empresas que opten por el desguace, para propiciar la acumulación de derechos de pesca por parte de otros armadores.

A medio y largo plazo

7. Solucionar la dependencia respecto a otros Estados miembros, en materia de cesiones de cuotas. Es conveniente volver a analizar el sistema de cuotas individuales transferibles, previstas en el último Libro Verde.
8. Posibilitar soluciones permanentes, financieras o tecnológicas, para hacer frente al imparable alza del precio del combustible.
9. Continuar con la mejora de la calidad y comercialización de los productos. ↓

PROPOSALS FOR RESPONSIBLE FISHING IN GRAND SOLE

The ANASOL report proposes that the period of profitability for community and private investment effort made over the last twelve years in modernizing and building new ships for the Grand Sole fleet is still a long way from coming to fruition. Therefore, it is essential to make efforts so that the positive evolution of hake, monkfish and megrim quotas are maintained. To do so, the following proposals are made:

Short term measures:

1. Improve and innovate in the extractive sector and in scientists, by private contracts that make it possible to gain a broader-based knowledge of the resources.
2. Avoid scrapping with temporary stoppages and catch limits per fishing trip.
3. Analyse the most appropriate fishing methods for this fishery.
4. Develop a policy and more active form of management as regards cessions and

exchanges of quotas with other Member States in order to increase the fishing possibilities.

5. Analyse the position of the Galician fleet in Grand Sole from a socio-economic viewpoint.
6. Make fund concessions to companies opting for scrapping smoother in order to promote accumulation of fishing rights by other shipowners. Medium and long term measures:
7. Solve the dependency on other Member States in terms of quota cessions. It is appropriate to analyze anew the system of individual transferable quotas, as provided for in the latest Green Book.
8. Make it possible to apply permanent, financial or technological solutions to deal with the unstoppable rise in fuel price.
9. Continue to improve the quality and commercialization of the products.

de esas inversiones en 221.310.000 euros, de los cuales el 46% proviene de fondos públicos y el resto es dinero privado. En los cuadros que se publican en estas páginas se puede ver que la evolución de los tres stocks principales –merluza, gallo y rape–, ha sido de moderado crecimiento sostenido desde comienzos de esta década hasta hoy. Se puede concluir que la idea tan generalizada en Bruselas, acerca de que “las flotas renovadas perjudican gravemente la sostenibilidad de los recursos”, y que ha inspirado la reforma de la PCP, no encuentra respaldo en la realidad que expresan la evolución de los TACs y las capturas.

¿Están garantizadas las cesiones de cuotas de otros Estados Miembros?

Las capturas de España en Gran Sol se componen de las cuotas asignadas, sumadas a las cesiones negociadas entre Estados. Esta última

circunstancia constituye una dependencia política de este subsector y origina inestabilidad en la flota, ya que el comportamiento de dichas cesiones (ver cuadros) no es constante de un año para otro.

¿Qué hace la flota gallega a favor de la sostenibilidad de los recursos?

Desde hace cuatro años la flota española que faena en Gran Sol realiza una parada temporal voluntaria de un mes, que sólo fue subvencionada en 2002. Ninguna otra flota comunitaria dedicada a los recursos de ese área ha adoptado una medida similar. Respecto al gallo de entre 20 y 25 centímetros, las descargas se han limitado, por propia iniciativa, a tres toneladas por marea y, desde 2004, la Administración española ha hecho extensiva esa norma a toda la flota que explota ese recurso. El coste económico de ambas medidas ha sido asumido en exclusiva por el sector privado. ↓

has inspired the reform of the CFP, lacks any support in the real development of the TACs and catches.

Are quota cessions from other Member States guaranteed?

Spain's catches in Grand Sole comprise the quotas allocated on top of the cessions negotiated between States. These cessions are a political dependence that leads to instability in the fleet since the behaviour of these cessions (see tables) does not keep constant from one year to the next.

What does the Galician fleet do towards sustainability of the resources?

For the past four years

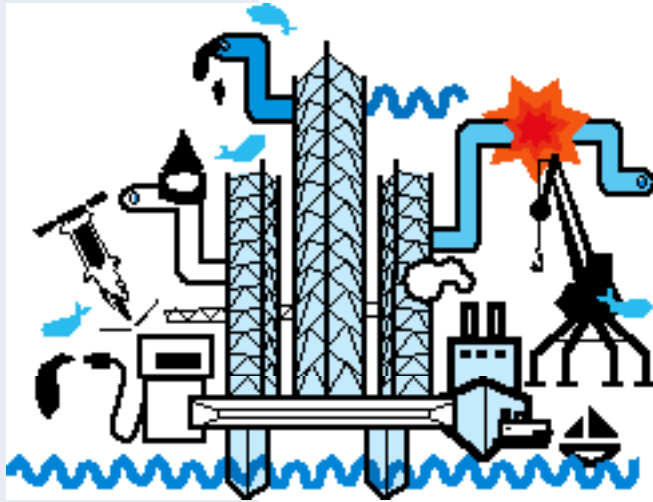
now, the Spanish fleet operating in Grand Sole carries out voluntary temporary stoppages lasting a month, and this was only subsidized in 2002. No other community fleet operating on the resources in this area has adopted a similar measure. As far as megrim from 20 to 25 cm is concerned, landings have been limited, off our own initiative, to three tonnes per fishing trip. And, since 2004, the Spanish Administration has made this regulation application to the entire fleet exploiting this resource. The economic cost of both measures has exclusively been taken on by the private sector.

FISHERMEN ARE NOT THE ONLY ONES RESPONSIBLE FOR THE SEA

Is fishing effort the only or main cause of the poor state of some resources? An ever increasing number of scientists, politicians and fisheries directors see the need, both in the field of research and of decision-making at political level, to make a more in-depth analysis of the effects on the marine environment of activities other than fishing and their repercussion on the evolution of fish stocks. Towards the middle of last year, the E.U. Advisory Committee on Fisheries and Aquaculture – ACFA – drew up a document designed so that the Commission would

Los pescadores no son los únicos responsables del mar

Crece la presión de otras actividades ajenas a la pesca en el medio marino



Nerea Otazo

¿Es el esfuerzo pesquero la única o principal causa del mal estado de algunos recursos? Cada vez son más los científicos, políticos y directivos pesqueros que ven la necesidad de que, tanto desde el campo de la investigación como en el de las decisiones políticas, se analice con mayor detenimiento y profundidad la incidencia en el medio marino de actividades distintas de la pesca y su repercusión en la evolución de los stocks pesqueros. A mediados del año pasado el Comité Consultivo de la Pesca y la Acuicultura de la Unión Europea –CCPA–, produjo un documento destinado a que la Comisión asuma la circunstancia de que “el sector (pesquero) se enfrenta



AeroMarine, S.L. en colaboración con las firmas Internacion Safety Products y Marino Rasqueo Technologies ha diseñado el sistema AFROVSPÍ. Es el único de las homologadas en España que cumple todas las requisitos de la nueva R.D. (regulación automática mostrada en el video adjunto).

Visítenos en EXPOMAR

AeroMarine, S.L.
San Martín, 7 Barrio de San Juan
Gondomar (Pontevedra) Spain
Phone: +34 986 288717
fax: +34 986 288899
aeromarine@expomar.es.com
www.aeromarine.es.com



Principales ventajas: Cámara interlock protectora vías respiratorias. Espuma E.T. autocombustible retardante y expansiva. Dispensador inflable por la humedad, activándose solo por inmersión. Sistema de escape de emergencia. Pulsera Rubertex Pro 1F. Pantallas de protección automática. Sistema de inflado multifunción. Antena estructuralmente que hace visible al naufrago a muchas millas de distancia.

Precio 346,00 € + IVA (Versión de 276 Euros 368,00 € + IVA)

Realiza el sistema automático mostrado en el video adjunto

A partir del segundo semestre entrará en vigor el nuevo decreto del Ministerio de Fomento referente a las Radiocomunicaciones. En él, se hace obligatorio a todas las tripulantes de cubierta que trabajan en las flotas de Altura y Gran Altura, al llevar puesta un chaleco salvavidas inflable que lleve incorporada una radiofonia personal de 121,5 MHz. -homologada.

a un conjunto cada vez mayor y sin precedentes de actividades humanas y de sus efectos". En una primera y somera enumeración, se mencionaba la exploración y perforación petrolíferas y de gas, parques eólicos marítimos y otros sistemas de generación de energías renovables, turismo náutico y costero, pesca deportiva, tráfico marítimo, extracción de arena y grava y también vertidos ocasionales de hidrocarburos.

Si bien hasta el momento no se conoce ninguna iniciativa comunitaria formal en este campo, la verdad es que la llamada de atención del CCPA, sumado a otras reflexiones de organizaciones y expertos, se ha interpretado en algunos medios de la Comisión como la expresión de un difundido estado de opinión. Gestores del sector y científicos comparten el criterio de que el ordenamiento pesquero y los modelos de explotación sostenible de los recursos, deben recuperar su espacio y consideración en los ór-

ganos de decisión, que en la actualidad "es menor que el de las demás actividades con las que compete".

Debate necesario

En Galicia, no son pocos los economistas que han sugerido a los biólogos marinos que consideren en sus evaluaciones con mayor dedicación otros factores ajenos al esfuerzo pesquero y a los que se le supone una incidencia cierta en la conducta de los stocks.

Esas propuestas informales no han tenido una respuesta institucional, pero tampoco faltan investigadores que reconocen privadamente su validez. No obstante, a nadie se le escapa que analizar científicamente las actividades distintas a la pesca en el mar y su incidencia en las poblaciones, supondría tornar más complejo y comprometido el trabajo de asesoría en materia de gestión de los recursos. "Seguramente habrá que crear grupos interdisciplinarios de investigación", sugirió un experto en una conversación informal.

assume the fact that "the (fisheries) sector is faced with an increasingly number of human activities and their effects that know no precedent". In an initial, superficial enumeration, mention was made of oil and gas exploration and drilling activities, wind parks at sea and other renewable energy generating systems, nautical and coastal tourism, sports fishing, maritime traffic, extraction of sand and gravel as well as occasional spills of hydrocarbons. Although no formal community initiative is known so far in this field, the truth is that the call for attention made by the ACFA, coupled with other contributions from organizations and experts, has been interpreted in some areas of the Commission as the expression of a widespread state of opinion. Managers in the sector and scientists share the criterion that fisheries ordinance and sustainable exploitation models for the resources should take their place and respect in the decision-making bodies which, "is less than that of other activities with which it competes".

A necessary debate

In Galicia, a number of economists have suggested to the marine biologists that they should give more consideration in their evaluations to other factors apart from fishing effort, factors that supposedly have a certain effect on the behaviour of stocks. These informal proposals have met with no

response at institutional level, but in private, no few researchers acknowledge their validity. Nonetheless, nobody overlooks the fact that analyzing activities other than fishing at sea and their effects on stocks, scientifically, would involve making assessment all the more complex and compromising in resource management. "Certainly, there will be a need to set up interdisciplinary research groups", one expert suggested in an informal conversation. Over the last few weeks, comments have been heard in fisheries media – the complexity and scope of evaluating activities as a whole in the marine environment – in the sense that it is necessary and urgent for scientists and the Administrations to analyse this possibility along with the sector. One of the most relevant measures proposed by the ACFA to the Commission is the need to carry out consultations with the organized fishing sector, "before taking decisions on marine uses and, also, to enable the sector to make proposals with a view to promoting coexistence between activities and minimizing possible conflicts of interest". Another of the more outstanding considerations in this document is that "in order to guarantee the permanence of the sector as a source of health-giving, high value food for the consumer, it is essential to formulate a policy that pursues a correct balance between the legitimate needs of all the sectors involved but without any

DEPREDACIÓN: OPINIONES DIVERGENTES

Respecto a la depredación, el documento comentado reconoce que el sector y las ONGs de medio ambiente tienen opiniones muy divergentes acerca del impacto de la depredación en la abundancia de especies comerciales. No obstante, "ambas parte reconocen que es importante entender plenamente las relaciones entre depredadores y presas en la cadena alimentaria, como elemento para la introducción de medidas correctoras y de ordenación de todos los factores que inciden en

la mortalidad por pesca". Hay que señalar que la observación directa de algunos pescadores ha puesto en evidencia que en algunas ocasiones la abundancia de ciertas especies, coincide con una caída de los stocks de aquellas que sirven de alimento a las primeras. Aunque, naturalmente, se reconoce que en estos casos es necesario reducir el esfuerzo pesquero para que se recupere el recurso, lo que plantea la necesidad de no atribuir sólo a la sobrepesca el mal estado de un stock .↓

DEPREDATION: DIFFERING OPINIONS

The document commented earlier acknowledges that the sector the environmentalist NGOs have highly differing opinions on the impact of depredation on the abundance of commercial species. Nevertheless, "both parties acknowledge that it is important to fully understand the relationships between predator and prey in the food chain, to introduce corrective and management measures covering all the factors involved in

fish mortality". It should be noted that direct observation of some fishermen has highlighted the fact that, occasionally, the abundance of certain species coincides with a fall in stocks of those that are food for the former. Although, naturally, it is acknowledged that in these cases it is essential to reduce fishing effort in order to recuperate the resource, which points to the need to attribute the poor state of a stock not only to overfishing.

disproportionate harm to fishing and aquaculture.

Specific proposals

The ACFA document is designed to become one of the main reference points for the debate proposed on this issue. In seven points, summarized below, this advisory body calls on the Commission to consider a series of measures.

1. Promote and apply a territorial planning of the community waters so that fishing and aquaculture are developed on a sustainable basis and that they be geographically representative.
2. Evaluate the impact of community policy on fishing regarding the human uses, other than fishing and aquaculture.



Nerea Otazo

With these basic critical points, strategically plan the development and distribution of these uses so that they are not detrimental to sustainable fishing and aquaculture practices.

3. Evaluate the consequences of the

En las últimas semanas se ha escuchado comentar en medios pesqueros que son estas consideraciones –la complejidad y los alcances de evaluar al conjunto de actividades que tienen por escenario el medio marino–, lo que hace necesario y urgente que científicos y Administraciones analicen con el sector esa posibilidad.

Una de las medidas de mayor relevan-

cia que plantea el CCPA a la Comisión, es la necesidad de realizar consultas con el sector pesquero organizado, “antes de tomar decisiones sobre usos marinos y, también, que éste pueda hacer propuestas para fomentar la coexistencia entre actividades y minimizar posibles conflictos de intereses”. Otra de las reflexiones destacadas de ese documento es que, “para garantizar la permanencia del sector como fuente de alimentos saludables y de gran valor para los consumidores, es preciso formular una política que persiga un justo equilibrio entre las necesidades legítimas de todos los sectores y que no cause un perjuicio desproporcionado a la pesca y la acuicultura”.

Propuestas concretas

El documento del CCPA está destinado a convertirse en una de las principales referencias del debate planteado acerca de esta cuestión. En siete puntos, cuyos contenidos más destacados se resumen a continuación, ese órgano consultivo insta a la Comisión a consi-

SANTYMAR, S.A.
EFECTOS NAVALES - REDES - CABLES

TREFILEUROPE
Distribuidor para España de sus cables de pesca

HAMPIDJAN
Fabricante y distribuidor de las puertas POLY-ICE

Polígono industrial A Pasaxe • 36316 Vincios (Gondomar) • Pontevedra • España
Telf.: 34 986 467 080 • Fax: 34 986 467 823 • E-mail: santymar@santymar.com • www.santymar.com

derar un conjunto de medidas.

- 1.- Fomentar y aplicar una planificación territorial de las aguas comunitarias dirigida a que la pesca y la acuicultura se desarrolle de manera sostenible y que sean geográficamente representativas.
- 2.- Evaluar el impacto que para la pesca tiene la política comunitaria sobre los usos humanos ajenos a la pesca y la acuicultura. Con esos elementos de juicio, planear estratégicamente el desarrollo y la distribución de esos usos de manera que no representen un detrimento de las prácticas pesqueras y acuícolas sostenibles.
- 3.- Evaluar las consecuencias de las directivas europeas en materia de protección de aves y hábitats para el sector pesquero.
- 4.- Asegurar que en la evaluación medioambiental estratégica que se demanda haya espacios de consulta con el sector pesquero. Determinar y mini-

mizar, en su caso, los efectos de otras actividades en las zonas de desove y cría, y en otros hábitats críticos y, en consecuencia, adoptar las medidas necesarias.

- 5.- Que estas cuestiones constituyan una prioridad para la estrategia marina europea y se incorpore al próximo Libro Verde comunitario de pesca.
- 6.- Asegurar que en el futuro Fondo Europeo de la Pesca estén previstos incentivos que fomenten la integración de la pesca y la acuicultura con los demás sectores de actividad económica y permita compensar las pérdidas económicas que causa al sector la presión de otras actividades en el medio marino.
- 7.- Optimizar el papel de las partes interesadas, especialmente el de los Estados miembros, y mejorar la posición jurídica de los pescadores y acuicultores en este contexto de creciente marginalización del sector. ↓

European managers on protecting birds and habitats for the fishing sector.

4. Ensure that, in the strategic environmental evaluation called for, there is consultation with the fisheries sector. Determine and minimize, where applicable, the effects of other activities on spawning and breeding areas and, in other critical habitats, and consequently, adopt the necessary measures.
5. That these issues be a priority for European marine strategy and become a part of the next community Green Book on fishing.
6. Ensure that in the

future European Fisheries Fund, incentives are provided for that promote the integration of fishing and aquaculture with the other sectors of economic activity and that it allows for compensating for economic losses suffered by the sector due to the pressure from other activities on the marine environment.

7. Optimize the role of the interested parties, especially that of the Member States, and improve the legal position of the fishermen and fishfarmers in this context of increasing marginalization of the sector.

UNA CIENTÍFICA DEL IEO Y UN EXPERTO DE ARVI ANALIZAN LA CRISIS DE LA ANCHOA

Carmela Porteiro y Edelmiro Ulloa cerraron el ciclo de conferencias del Museo del Mar de Galicia sobre temas marítimos

La bióloga **Carmela Porteiro** –IEO, Vigo–, y el veterinario **Edelmiro Ulloa**, secretario técnico de la Cooperativa de Armadores del Puerto de Vigo, debatieron el pasado 31 de enero “*La crisis de la anchoa*” durante el encuentro que clausuró el ciclo de conferencias dedicado a temas marítimos, que se desarrolló en el Museo del Mar de Galicia desde marzo de 2005.

Porteiro abordó la situación de ese recurso con una documentada exposición acerca de la biología de esa especie, sobre la evolución histórica de datos y capturas, centrada en el caladero del Golfo de Vizcaya, y en los avanzados recursos y modelos que se utilizan en las evaluaciones. **Ulloa**, por su parte, propuso que los científicos profundicen en la incidencia del cambio climático y otros factores medioambientales, para determinar las causas que han ocasionado desde 2001, la radical caída de las capturas. El experto pesquero planteó ejemplos –la sardina norteameri-



Ulloa, de ARVI, Porteiro, del IEO y Carrera, director del Museo del Mar de Vigo.

cana y la anchoveta del Pacífico–, y advirtió sobre las graves consecuencias que para el prestigio profesional del sector extractivo tiene el hecho de atribuirle en exclusiva la mala situación de algunos recursos. Como se sabe, la anchoa del Golfo de Vizcaya tiene asignado para este año un TAC de 5.000 toneladas, (el habitual oscilaba en las 30 y 33 toneladas), pendiente de los informes biológicos que se conocerán en la próxima primavera. ↓

A SCIENTIST AT THE IEO AND AN EXPERT IN ARVI ANALYSE THE ANCHOVY CRISIS

The biologist, Carmela Porteiro –Oceanographic Centre, Vigo– and the vet, Edelmiro Ulloa, technical secretary at the Port of Vigo Shipowner’s Cooperative, on 31st January last, discussed “The anchovy crisis”, at a roundtable held in a cycle of conferences on maritime issues, at the Maritime Museum of Galicia, underway since March 2005. Porteiro covered the situation of this resource with a documented exhibition of anchovy biology, on the historical development of data and catches, focusing on the Bay of Biscay grounds and on the advanced resources and models used in the evaluations.

Ulloa proposed that scientists should delve more into the effects of climatic change and other environmental factors to determine the causes, since 2001, of the drastic fall in catches. The fisheries expert proposed examples –North American sardine and Pacific small anchovy– warning of the serious consequences for the professional prestige of the extractive sector involved in attributing it exclusively to the poor situation of some resources. As is known, the Bay of Biscay anchovy has a TAC of 5,000 tonnes assigned for this year, (this normally fluctuated at around 30 and 33 tonnes), pending the biological reports that will be out this spring.