

Coste de producción del cerdo en enero 2011



Durante el segundo semestre del 2010 se ha podido apreciar un incremento constante del precio del pienso, como consecuencia de la gran escalada de precios de las materias primas que se inició en el mes de julio, y que las compras a futuros de algunas empresas consiguieron mitigar en parte durante este periodo.

SIP Consultors
Prats de Lluçanes
(Barcelona)

En enero de 2011, las compras de materias primas a precios más moderados se han agotado, y por lo tanto se aprecia con toda su magnitud el efecto del encarecimiento de las materias primas sobre el coste de producción del cerdo.

El objetivo del presente informe es presentar el coste de producción en vivo del kg de cerdo con los precios actuales del pienso, y compararlo con el coste de producción del primer semestre del 2010. El artículo se estructura en tres partes:

- Evolución del precio del pienso en el periodo enero 2006 a enero 2011.

- Coste de producción actual (enero 2011), comparación del coste actual con el coste del primer semestre del 2010.

Su elaboración se ha realizado a partir de información procedente de la base de datos SIP, con información técnica y económica real, actualizada mensualmente y que en estos momentos supera las 450.000 cerdas y su producción (más de 9 millones de cerdos al año); precios actuales del pienso (enero 2011), facilitados por clientes, representativos de la base de datos SIP; herramientas informáticas de simulación actualizadas y que se utilizan de forma habitual en este tipo de informes.

Evolución del precio del pienso de enero 2006 a enero 2011

En la **Figura 1** se presenta la evolución de los precios de los

piensos de las madres y del cebo. La información de enero del 2006 hasta diciembre del 2010 procede directamente de la base de datos SIP, y la del mes de enero 2011 es una estimación a partir de los precios actuales facilitados por una muestra representativa de clientes.

El precio actual del pienso (enero 2011), se sitúa al nivel máximo alcanzado durante la primavera y verano del 2008. El encarecimiento actual se acerca al 30% en relación a los precios del pienso del año 2009 y primer semestre del 2010.

Después del episodio de encarecimiento de los años 2007 y 2008, la soja no regresó a los precios del 2006, por lo que el precio del pienso en el periodo de enero 2009 a junio 2010 se mantuvo en torno a un 10-12% más caro en comparación con los precios anteriores a 2007.

El encarecimiento actual ha sido mucho más brusco y difícil de asimilar que el del episodio

2007-2008. Desde julio 2010 a enero 2011 (7 meses), el precio del pienso se ha incrementado un 27%, lo que significa un promedio mensual del 3,9%; sin embargo, en el episodio anterior, el incremento del 41% se produjo en 18 meses (octubre 2007 a marzo 2008), que equivale a un promedio mensual del 2,3%.

Coste de producción actual (enero 2011)

Tal y como ya se ha comentado en el punto anterior, la variación del precio del pienso entre el obtenido en el primer semestre del 2010 y el estimado para el mes de enero del 2011 es del 27%.

El incremento de precio se ha producido en las tres fases de producción, aunque con diferencias significativas entre ellas, ya que los piensos de las cerdas y del cebo tienen una mayor dependencia del precio de los cereales, tal y como se puede apreciar en el Cuadro I.

A partir de los precios de los piensos para el mes de enero del cuadro anterior, y considerando que el resto de costes de producción se mantienen al mismo nivel del primer semestre del 2010, se obtiene que el coste de producción del kilogramo de cerdo en vivo es de 1,183 euros/kg, que se puede observar en detalle en el Cuadro II y en la Figura 2.

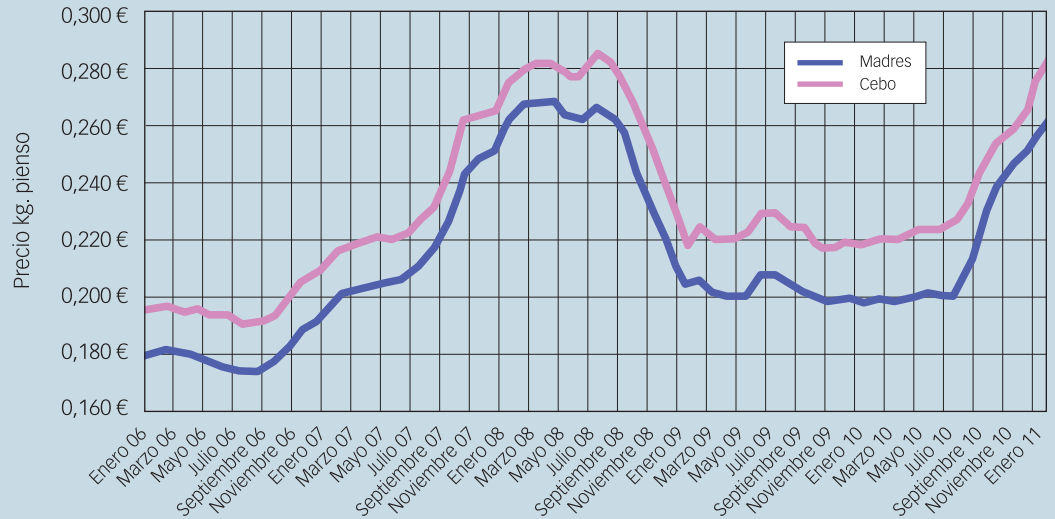


Figura 1. Evolución del precio de los piensos de madres y de cebo.

Cuadro I. Diferencias en el incremento de precio de los piensos en las distintas fases de producción.				
Precio pienso (euros/kg)	1 semestre 2010	Enero 2011	Diferencia	
			euro/kg	%
Madres	0,199	0,260	0,061	31%
Transición (6-18 kg)	0,411	0,458	0,047	11%
Cebo (18-105 kg)	0,220	0,284	0,064	29%
Global	0,229	0,291	0,062	27%

El encarecimiento actual ha sido mucho más brusco y difícil de asimilar que el producido durante el episodio 2007-2008

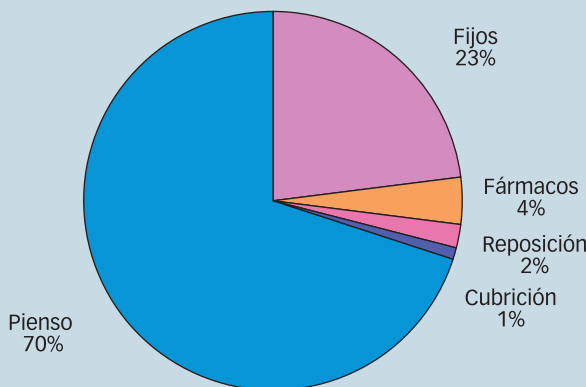


Figura 2. Distribución del coste de producción (%) (enero 2011).

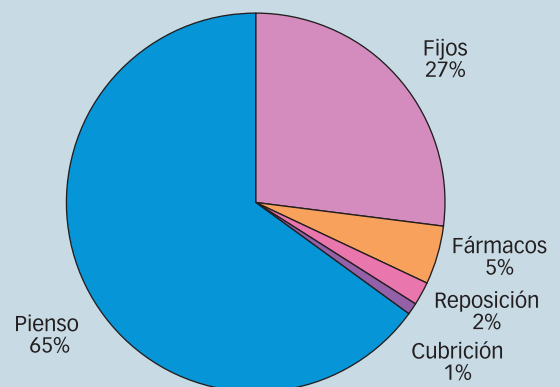


Figura 3. Distribución del coste de producción (%) (primer semestre 2010).

Cuadro II. Coste de producción (enero 2011).

Costes por naturaleza (euros)	Lechón 6 kg	Lechón 18 kg	Cerdo 105 kg	Coste (euro/kg)
Pienso	12,0	21,2	87,4	0,832
Pienso M	12,0	12,4	13,0	0,124
Pienso T		8,8	9,2	0,088
Pienso C			65,2	0,621
Fijos	11,4	15,3	29,0	0,277
Fármacos	1,9	3,2	5,0	0,048
Reposición	1,8	1,9	2,0	0,019
Cubrición	0,8	0,8	0,8	0,008
Total	27,9	42,4	124,2	1,183

Cuadro III. Coste de producción (primer semestre 2010).

Costes por naturaleza (euros)	Lechón 6 kg	Lechón 18 kg	Cerdo 105 kg	Coste (euro/kg)
Pienso	9,2	17,4	68,7	0,655
Pienso M	9,2	9,5	9,9	0,094
Pienso T		7,9	8,3	0,079
Pienso C			50,6	0,482
Fijos	11,4	15,3	29,0	0,277
Fármacos	1,9	3,2	5,0	0,048
Reposición	1,8	1,9	2,0	0,019
Cubrición	0,8	0,8	0,8	0,008
Total	25,1	38,6	105,6	1,006

En estos momentos, el coste de alimentación supone un 70% del coste total de un cerdo de 105 kg., un incremento del 18%

Cuadro IV. Comparativa coste de producción (primer semestre 2010 vs enero 2011).

Costes por naturaleza (euros)	1 semestre 2010	Enero 2011	Diferencia	
			euro/kg	%
Pienso	0,655	0,832	0,177	27,1%
Pienso M	0,094	0,124	0,029	31,0%
Pienso T	0,079	0,088	0,009	11,5%
Pienso C	0,482	0,621	0,139	28,9%
Fijos	11,4	15,3	29,0	0,277
Fármacos	0,277	0,277		
Reposición	0,048	0,048		
Cubrición	0,8	0,8		
Total	1,006	1,183	0,177	17,6%

Los datos de las tres primeras columnas del cuadro corresponden al detalle de las naturalezas de coste por animal a pesos en vivo de 6, 18 y 105 kg. En la cuarta columna se presenta el mismo detalle para el coste por kg vivo para un cerdo de 105 kg. Finalmente, la figura muestra en porcentaje, la distribución de las distintas naturalezas de coste; en ella se puede apreciar que en estos momentos el coste de alimentación supone un 70% del coste total de un cerdo de 105 Kg.

Comparación del coste actual con el coste del primer semestre del 2010

A continuación, se presenta en el mismo formato del apartado anterior, el coste real de producción del primer semestre del 2010 (Cuadro III). En la Figura 3, se puede observar que en este periodo el coste de alimentación se situó en el 65% del coste total.

En el Cuadro IV, se compara el coste de producción real del primer semestre del 2010 con el coste actual (enero 2011), estimado a partir del incremento en el precio de los piensos.

Evidentemente, al considerar como única fuente de variación el precio del pienso, un incremento del 27% del precio significa un incremento del 27% en el coste de alimentación del cerdo de 105 kg.

Los precios de los piensos de las cerdas y del cebo tienen una mayor correlación con el precio de cereales, por lo que su incremento se ha situado en torno al 30%, mientras que los piensos de la transición tienen menor dependencia del precio del cereal, por lo que su incremento se ha situado cerca del 12%.

Por tanto, el aumento del 27% en el coste de alimentación, provocado por la brusca subida del precio de las materias primas, ha conllevado un incremento del 18% en el coste total de producción para un cerdo de 105 kg. ■