

Manejo del lechón (y III)

La primera semana post-destete

Concluye aquí con la tercera entrega, la serie de artículos dedicada al manejo del lechón durante el periodo de transición. A continuación, se aborda el manejo en la primera semana post-destete, tras haber repasado la preparación de las lechonerías y definir el programa de alimentación.



I. Mavromichalis
Ariston Nutrition SL

La primera semana post-destete es el periodo de la vida del cerdo que demanda la mayor atención, porque es cuando surgen la mayoría de los problemas. Si bien el desarrollo con éxito de los lechones recién destetados requiere un alto grado de dedicación y celo por parte del gerente de la transición, este es reembolsado durante el periodo de cebo-acabado porque los cerdos crecen más eficientemente, son menos propensos a enfermedades y, por tanto, son mucho más fáciles de manejar. Las tres áreas de manejo que necesitan una atención diaria durante la primera semana post-destete son salud y bienestar, condiciones ambientales y consumo de pienso (Figura 1). La actitud correcta en el manejo de los lechones destetados tempranamente es tener en cuenta que son recién nacidos inexpertos, inmaduros y extremadamente vulnerables que necesitan más cuidados y atenciones que los cerdos de engorde.

Cuestiones sanitarias

Los cerdos que son destetados en torno a las tres semanas de edad, se caracterizan por un sistema inmune muy débil, tanto desde el punto de vista de la protección pasiva (leche materna) como activa (del propio lechón) frente a los agentes patógenos. Un alto nivel de bioseguridad es la mejor manera de asegurar la supresión y eliminación de la mayoría de los microorganismos patógenos. La sanidad puede deteriorarse fácilmente por un manejo inadecuado, unas pobres condiciones ambientales y un consumo inadecuado de pienso. Los cerdos que pasan frío y/o hambre durante los dos días posteriores al destete son especialmente vulnerables a los patógenos.

Los signos de deterioro de la salud incluyen estornudos, toses, mal pelo y falta de actividad. La actividad es un

indicador importante de salud en general. Los cerdos que se muestran letárgicos o que se amontonan en un rincón, muestran disconfort y falta de bienestar. Los cerdos que se retrasan en el crecimiento suelen ser normalmente más susceptibles de padecer enfermedades o de convertirse en portadores crónicos. Si los cerdos con poco rendimiento se mantienen desatendidos, por lo general se convierten en cerdos retrasados que son extremadamente difíciles de recuperar.

Los cerdos retrasados son los más lentos y los más problemáticos de una piara y su mantenimiento rara vez reporta beneficio. En algunos esquemas de manejo, los cerdos retrasados son eutanasiados rutinariamente para evitar posibles brotes de enfermedad y la consiguiente pérdida de beneficio. Pero por otra parte, la identificación oportuna y el aislamiento de estos cerdos retrasados, puede ser una alternativa rentable para algunas empresas. Una corralina "enfermería", que normalmente se ubica en la zona más templada y sin corrientes de aire de la transición, puede ayudar a proveer algunos cuidados adicionales y una atención individualizada a estos cerdos incapaces de crecer con fuerza. La decisión de mantener o eliminar estos cerdos retrasados depende de los precios del cerdo, la disponibilidad de mano de obra y de sus conocimientos técnicos, y de la cantidad de trabajo. De cualquier manera, lo más importante es identificar y eliminar estos cerdos antes de que empeoren aún más o empiecen a afectar a los demás animales.

Un problema aparte, especialmente durante los primeros dos o tres días post-destete, son las peleas entre los animales de una misma corralina. Incluso en compañeros de camada alojados juntos, tienen lugar algunas peleas, sobre todo si muchas camadas se

agrupan en grandes alojamientos. En los corrales que se llenan con cerdos que no se conocen, las peleas son un proceso natural para establecer la nueva jerarquía. Sin embargo, en algunos casos, los cerdos de menor rango podrían también debilitarse severamente hasta el punto de necesitar una intervención por parte del granjero. Las peleas son más intensas entre cerdos de tamaño parecido y el problema disminuye cuanto más aumenta la dispersión de pesos. Las peleas son menos intensas en condiciones de poca luz y cuando los lechones se destetan durante las horas nocturnas. Un espacio inadecuado para tumbarse y alimentarse es una causa frecuente de agresión entre cerdos.

Condiciones ambientales

Aunque muchos libros definen las condiciones ambientales óptimas para los cerdos en transición, el comportamiento animal sigue siendo el indicador último del confort y del bienestar. Los >>

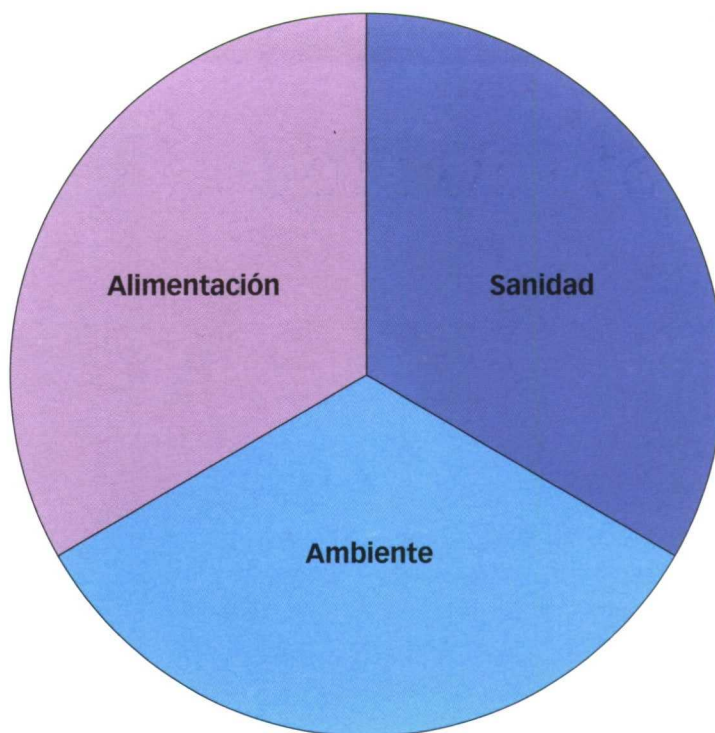


Figura 1. Los tres principales aspectos a considerar durante la primera semana post-destete.

Levadura viva para cerdas y lechones

El secreto de mi bienestar interior es gracias a mi madre.

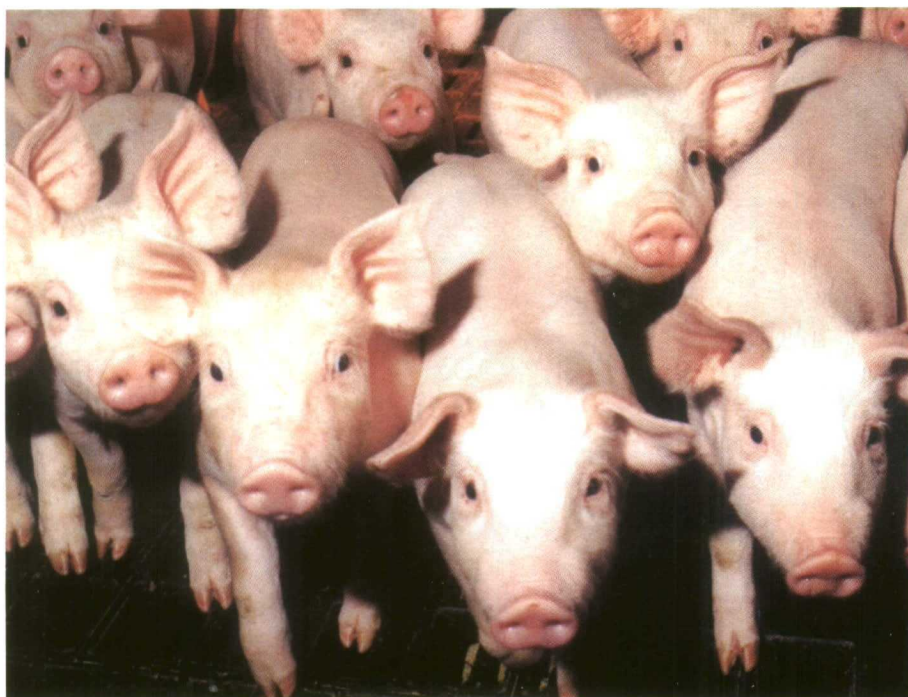


Levucell® SB - *Saccharomyces cerevisiae boulardii* 1-1079* :

- protege la fase de periparto (menos pérdida de peso, mejora la ingestión),
- proporciona mejor confort para la cerda en la fase del parto (reduce el estrés),
- asegura lechones vigorosos y sanos,
- mejora la homogeneidad de la camada al destete.

*Autorizado UE para cerdas y lechones (E1703).

T.M. LALLEMAND - ROSI LALLEMAND 405 720 194. LSB - 04/08 - Crédit photo: Getty Images.



cerdos que tienen frío, están enfermos o que tratan de evitar las corrientes tienden a juntarse. Por el contrario cuando la temperatura excede los límites superiores en su zona de confort, los cerdos se separan todo lo que pueden. Si jadean es una señal de que la temperatura ambiente es demasiado alta. Debe recordarse que los cerdos recién destetados requieren entre 30-32 °C durante la primera semana post-destete, por lo que entonces son más propensos a tener frío que calor. Factores como material del suelo, camas y divisiones entre corralinas pueden influir mucho en las condiciones ambientales óptimas. Por supuesto que debe mantenerse una tasa mínima de ventilación a lo largo de toda la primera semana post-destete.

Aparte de los controles de temperatura y ventilación, también debe revisarse:

- El correcto funcionamiento de los calentadores y los ventiladores, y que no haya obstrucciones.
- El nivel de purín en las fosas y de amoníaco en los corrales.
- Las bombillas y el programa de iluminación.
- La presencia de roedores y su control.
- El funcionamiento y bloqueo del sistema de suministro del pienso, incluyendo los contenedores en el exterior.

- La presencia excesiva de humedad en los equipos y en las paredes.

A nivel de la corralina, el programa diario de inspección debe incluir:

- El nivel de pienso en los comederos y derramamientos.
- El bloqueo y la presión de los bebederos, así como en el caso de los de cazoleta, el nivel de suciedad.
- El nivel de suciedad y de humedad del material de las camas.
- Asegurar el cierre de las puertas de las corralinas.
- Delimitación adecuada y limpieza de las zonas de descanso y defecación.
- Prevalencia de diarrea.

Pienso y comederos

Durante la primera semana post-destete, los lechones se tienen que enfrentar a un cambio dramático en su patrón de alimentación. No sólo tienen que cambiar de la leche al alimento seco, sino que también tienen que asociar el comedero y su contenido al proceso de alimentación sin ningún tipo de orientación, ni estímulo. Aquéllos que fallan en identificar la comida y/o en consumir cantidades suficientes de pienso inmediatamente después del destete, necesitan un nivel más alto de manejo y se vuelven susceptibles a las enfermedades. Sin embargo, una conducta enérgica de alimentación después del destete es de suma importancia tanto para el cerdo como para el ganadero.

Parece que los cerdos reconocen y consumen rápidamente la comida esparcida en el suelo o en una alfombrilla. Por ello, es común ofrecer una cantidad limitada de pienso de esta manera en los primeros dos o tres días post-destete. Sin embargo, es muy conveniente para los cerdos que empiecen a consumir pienso rápidamente de los comederos para prevenir el desperdicio de pienso y reducir el trabajo asociado a la alimentación en el suelo. Los signos de que los cerdos han empezado a comer son:

- Comida húmeda por las paredes.
- Heces oscuras (las heces de leche son de color marrón amarillento).
- Abdómenes dilatados y redondos.
- Cerdos tranquilos y contentos.

Los cerdos que se han estado muriendo de hambre durante dos o cua-

tro días son fácilmente reconocibles por:

- Mala apariencia, y en ocasiones deshidratado.
- Abdómenes hundidos.
- Espinazo y costillas prominentes.
- Aspecto letárgico y agotado.

Otros puntos de la lista de comprobaciones para un manejo correcto debe incluir el ajuste del comedero para prevenir el desperdicio y el derramamiento. Solo un tercio aproximadamente del fondo del comedero debe cubrirse con una fina capa de pienso para prevenir que los lechones lo malgasten. Sin un ajuste adecuado, no resulta infrecuente un desperdicio de pienso del orden del 7% al 20%. Por otra parte, el derramamiento del pienso puede convertirse también en un serio problema, especialmente con los piensos en harina. La acumulación de comida humedecida en las paredes, aberturas y fondo del comedero, puede llegar a un punto que el flujo de pienso se reduce drásticamente o cesa por completo. La fluidez del pienso

puede también cambiar de un lote a otro, especialmente en las presentaciones en harina, a causa de los cambios marcados en la formulación. Incluso en un mismo lote de pienso, los problemas de fluidez pueden surgir con fórmulas que contengan una elevada proporción de productos lácteos en situaciones de

“ En la primera semana post-destete, los lechones se enfrentan a un cambio dramático en su patrón de alimentación

altas temperaturas y humedad ambiental. En general, se recomienda comprobar, limpiar y ajustar los comederos tantas veces como sea necesario durante la primera semana post-destete para asegurar un flujo continuo de pienso y eliminar su desperdicio. ■



ORFFA

Your key to
a world of
ingredients



OTMax™ ...oligoelementos orgánicos para el máximo desarrollo

- Según la legislación de la Unión Europea
- Máxima Biodisponibilidad
- Máximo Rendimiento Animal
- Calidad controlada: método analítico disponible

OTMax™-Zinc **OTMax™-Manganeso** **OTMax™-Cobre** **OTMax™-Hierro**

